

1. Obiekt

DWÓR

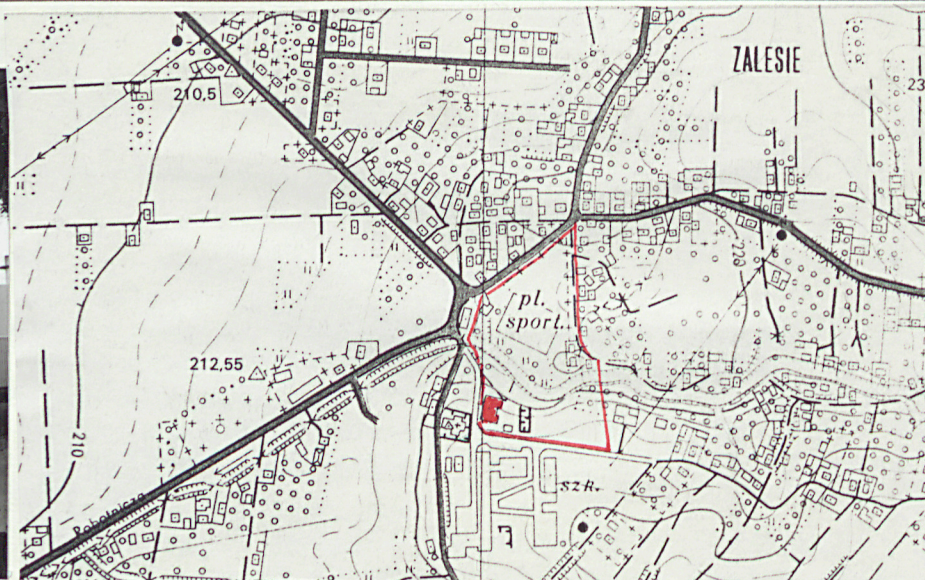
2. Czas powstania

4 ćw.XIX w.

3. Miejscowość

RZESZÓW – ZALESIE

11. Zdjęcia, rzut, przekrój, sytuacja, orientacja



4. Adres ul.M.Ćwiklińskiej 1
35 – 601 Rzeszów

nr hipoteczny

5. Przynależność administracyjna

województwo rzeszowskie

gmina Rzeszów

6. Poprzednie nazwy miejscowości

Zalesie

7. Przynależność administracyjna
przed 1 VI 1975

województwo rzeszowskie

powiat Rzeszów

8. Właściciel i jego adres

Akademia Rolnicza im.Hugona
Kołłataja w Krakowie Filia
nr 18 w Rzeszowie ul.M.Ćwik-
lińskiej 2, Rzeszów

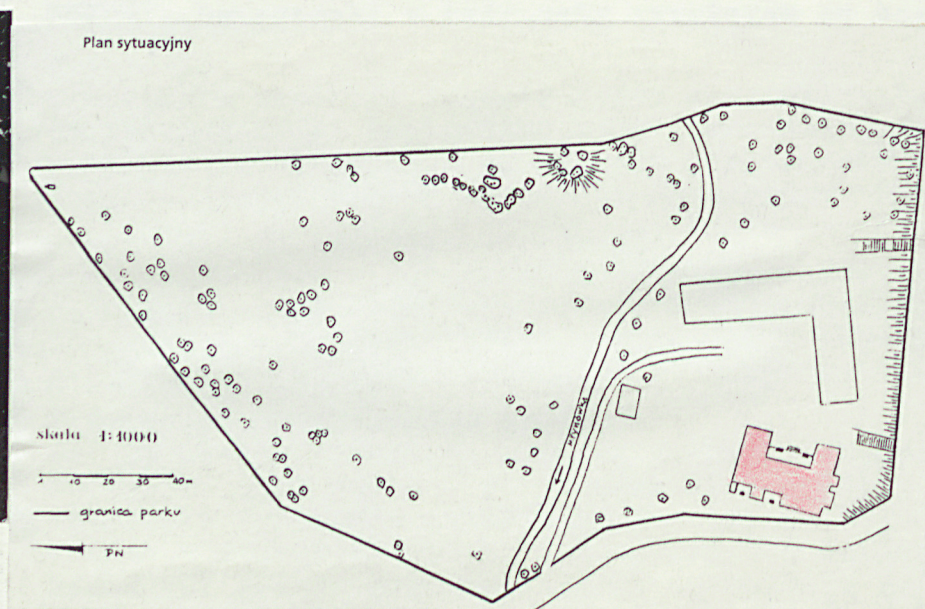
9. Użytkownik i jego adres

j.w.

10. Rejestr zabytków

Nr ..A.....1007..... data11.10.1978

KL.I.5340/10/78



Autorzy budowy nie znani.

Dwór obecny wzniesiony zapewne w ostatnim ćwierćwieczu XIX w. Na mapie katastralnej wsi Zalesie wykonanej w 1850 r. dwór ten nie istnieje. Poprzedni dwór zlokalizowany był w centrum parku ograniczonego rzeczką, elewacją frontową zwrócony na południe, poprzedzony gazonem i komponowanym układem ścieżek. Został on rozebrany zapewne w trakcie budowy obecnego dworu, który został przeorientowany (dłuższą osią skierowany na pn.-pd. elewacją frontową do drogi). Wówczas to zapewne poszerzono park obejmując duży teren na rzucie trójkąta poza rzeczką. Obie części parku łączył przez rzeczką drewniany ozdobny mostek zniszczony w czasie powodzi w 1934 r. Na pn.-zach. od dworu znajdował się sad i warzywnik widoczny na planie katastralnym z 1851 r. (obecnie przy ul. Robotniczej teren ten całkowicie zniekształcony nową zabudową). Zabudowania folwarczne usytuowane były na wschód od dworu. Zalesie należało do najstarszych wsi w pn. części Pogórza. Związane było z Rusią; do terytorium Polski wieś przyłączona została na stałe po wyprawie Kazimierza Wielkiego na Ruś w 1340 r. Do k. XV w. Zalesie należało do ziemi sanockiej a od pocz. XVI w. do ziemi przemyskiej i powiatu sądowego przeworskiego. Stanowiło własność króla. W r. 1423 Zalesie wraz z okręgiem tyczyńskim nadał Władysław Jagiełło mężowi Ofki - córki Elżbiety Granowskiej - Janowi z Giczyna, który przyjął nazwisko Pilecki herbu Leliwa. Do rodu tego należało Zalesie do 1585 r., Anna Pilecka poślubiła Krzysztofa Kostkę - herbu Dąbrowa, starostę kościerzńskiego. Od 1670 Zalesie wraz z 18 wsiami należało

SYTUACJA: Obecny dwór usytuowany równolegle do ulicy m. Ćwiklińskiej, vis a vis cerkwi znajdującej się po przeciwnej jej stronie, na skraju rozległego niegdyś założenia parkowego rozciągającego się na północ, na terenie wznoszącym się na południe. Obok dworu - od strony wschodniej - zlokalizowano ogromną kubaturę, na rzucie litery "L" budynek Akademii Rolniczej, mieszczący ob. laboratoria i Wojewódzką Bibliotekę Publiczną.

MATERIAŁ, KONSTRUKCJA: murowany z cegły otynkowany częściowo podpiwniczony (piwnice z kamienia i cegły - sklepienia kolebkowe pod skrzydłami bocznymi; w północnym - pod całym skrzydłem, w południowym od wschodu). Więźba dachowa drewniana krokwiowo - płatwiowa z więzarami. Ławy fundamentowe wykonane z cegły i kamienia na zaprawie wapiennej.

RZUT: - korpus główny na rzucie prostokąta, parterowy z dwoma prostopadłymi skrzydłami; parterowy od północy i piętrowy od południa - niejednolitymi architektonicznie, tworzącymi rodzaj wewnętrznego atrium otwartego na wschód. Wewnątrz w korpusie głównym układ dwutraktowy, w skrzydłach bocznych - jedno-traktowy.

BRYŁA: parterowy, z piętrowym skrzydłem od południa, elewacją frontową zwrócony na zachód, na wysuniętym nieco cokole różnej wysokości (usytuowany na łagodnym stoku). Dachy czterospadowe i dwuspadowe. Lukarny wprowadzone w trakcie remontu kapitalnego.

ELEWACJE: północna - niegdyś z wejściem przez taras umieszczonym niesymetrycznie, obecnie zamurowanym (taras zlikwidowany w trakcie prac adaptacyjnych). Cokoł obłożony regularnymi płytami z piaskowca (przed remontem - pseudoboniowanie w tynku). Okna w opaskach profilowanych z kluczem na osi, profilowanym nadprożem okiennym i gładkim ościeżem górnym. Gzyms odcinający elewację od ścianki kolankowej, profilowany wysunięty. W ścianie kolankowej ośmioboczne ślepe płyciny zamknięte opaską. Narożniki boniowanymi lizerami (w cegle i tynku). Elewacja wschodnia korpusu głównego pięcioosiowa z wejściem na osi i otwartym podcieniem na dwóch filarach. Okna skrajne węższe. Podział ściany i detal architektoniczny analogiczny jak w elewacji północnej. Filary podcienia na wysokich podcieniach ozdobione na długości podwójnymi wnękami zamknięte u góry motywem stylizowanego lambrekinu zwieńczone profilowaną kostką abakusa. Balustrada pomiędzy filarami a licem ścian skrzydeł bocznych ażurowa z prętami metalowymi, wprowadzona wtórnie. Posadzka podcienia z płyt piaskowcowych wprowadzonych w trakcie remontu. W połaci dachowej cztery półkoliście zamknięte lukarny.

Elewacja wschodnia skrzydeł bocznych jednoosiowa. Północnego - parterowa, południowego piętrowa z trójkątnym szczytem, Elewacja południowa nie symetryczna, piętrowa z dwoma parterowymi przybudówkami. Okna w opaskach bez ościeża górnego i profilowanego nadproża okiennego. Brak cokołu na skutek nierówności terenu i ścianki kolankowej z otworami poddasza z uwagi na użytkowe piętro. Okna rozmieszczone nieregularnie.

Elewacja zachodnia nie symetryczna, 6 osiowa z dwoma loggiami filarowymi, narożną od strony pn.-zach., i drugą pośrodku elewacji. Detal architektoniczny skromny (opaski okienne z profilowanym nadprożem, gzymsy, ścianka kolankowa) analogiczny jak w elewacji północnej i wschodniej.

<p>14. Kubatura</p> <p style="text-align: center;">4.461,88 m³</p>	<p>15. Powierzchnia użytkowa</p> <p style="text-align: center;">800,45 m²</p>	<p>16. Przeznaczenie pierwotne</p> <p style="text-align: center;">dwór</p>	<p>17. Użytkowanie obecne</p> <p style="text-align: center;">pomieszczenia administracyjne biurowe Akademii Rolniczej</p>
<p>18. Prace budowlane i konserwatorskie, ich przebieg i dokumentacja</p> <p>Podczas II wojny światowej oraz po wojnie na skutek niewłaściwego użytkowania dwór został zdewastowany i pozbawiony cennych elementów wystroju. Przejęty w złym stanie technicznym w 1978 r. przez Akademię Rolniczą w Krakowie – Zamiejscowy Wydział w Rzeszowie poddany został remontowi kapitalnemu w latach 1982–1984.</p> <p>Główne prace remontowe <u>zewnątrz</u>:</p> <ul style="list-style-type: none"> 1. podbitcie fundamentów 2. wykonanie izolacji pionowej oraz drenażu opaskowego wokół budynku 3. skucie tynków i położenie nowych 4. przemurowanie nadproży okiennych 5. Obłożenie cokołu płytami z piaskowca (pierwotnie pseudobonionowania w tynku) 6. zmiana pokrycia dachu z dachówki karpiówki na blachę <p><u>Wnętrze:</u></p> <ul style="list-style-type: none"> 1. wymiana wszystkich tynków 2. wymiana stropu nad parterem 3. wymiana wszystkich podłóg 4. w holu głównym od wsch. wprowadzenie posadzki z łamanych płyt marmurowych i drewnianej boazerii na ścianach 5. przebicie nowych otworów drzwiowych, wstawienie nowych ścian w hallu, który pierwotnie składał się z trzech pomieszczeń 6. adaptacja strychu (w części środkowej) na pomieszczenia biurowe wprowadzając doświetlenie poprzez lukarny dachowe oraz wzmacniając stalowymi ceownikami strop <p style="text-align: right;">c.d. załącznik</p>		<p>19. Stan zachowania (fundamenty, ściany zewnętrzne, ściany wewnętrzne, sklepienia, stropy, konstrukcje dachowe, pokrycie dachu, wyposażenie i instalacje)</p> <p style="text-align: center;">Stan dobry</p>	
		<p>20. Najpilniejsze postulaty konserwatorskie</p> <p>Rewaloryzacja parku (brak zdecydowanej opieki nad nim) w oparciu o opracowany i zatwierdzony przez WKZ szczegółowy projekt znajdujący się w archiwum PSOZ Rzeszów</p>	

21. Akta archiwalne (rodzaj akt, numer i miejsce przechowywania)

1. Mapa katastralna zalesia z 1850 skala 1:2880 "Zalesie mit der Ortschaft Czeka in Galizien" WAP Rzeszów, Zespół kartograficzny, sygn. 1494
2. Akta sprawy KL.I - 5347/48/78
3. M. Wajdowicz "Wytyczne konserwatorskie do remontu 1978 r. arch. PSOZ nr inw. 5150

22. Bibliografia

1. Julian Nieć "Rzeszowskie za Sasów" Rzeszów 1978 str. 17-18, 130, 138-9
2. Jan Malczewski "Dzielnice Rzeszowa" Rzeszów 1989
3. A. Saładziak "Pamiętki i zabytki kultury ukraińskiej w Polsce" Warszawa 1993 r.
4. Słownik Geograficzny królestwa Polskiego i innych Krajów Słowiańskich" Warszawa 1895 r. str. 339
5. Wytyczne konserwatorskie do założeń MPS opr. J. Malczewski 1992 r. arch. PSOZ Rzeszów nr inw. 8429

23. Źródła ikonograficzne i fotograficzne (rodzaj, miejsce przechowywania, sygnatury)

1. Dokumentacja fotograficzna, wyk. R. Czajak czerwiec 1988 r. arch. PSOZ nr inw. 7935
2. Negatywy arch. PSOZ nr inw 19736-19737, 20024-20025, 23937-23940 23942-23951, 23954-23955, 29116-29119, 39802-39813

24. Uwagi różne

Zespół dworsko - parkowy zlokalizowany na działkach nr 2/1, 31/1, 31/2, 31/6, 151

25. Opracował

tekst mgr Marta Wajdowicz sierpień 1994 r.
imie, nazwisko, data, podpis

plany, rysunki J.W.
imie, nazwisko, data, podpis

zdjęcia fotogr. J.W.
imie, nazwisko, data, podpis

miejsce przechowywania negatywów PSOZ Rzeszów

KARTA PO WYPEŁNIENIU PODLEGA OCHRONIE NA PODSTAWIE PRZEPISÓW PRAWA AUTORSKIEGO !

26. Adnotacje o inspekcjach, informacje o zmianach (daty, imiona i nazwiska wypełniających)

27. Załączniki

- Załącz. 1. - cd. pkt. 12, 13, 18
- Załącz. 2. - rzut poziomy
- Załącz. 3. - plan katastralny z 1850 (kserokopia)
- Załącz. 4. - zdjęcia fotograficzne stanu sprzed remontu
- Załącz. 5. - zdjęcia fotograficzne stanu obecnego

1. Miejscowość RZESZÓW-ZALESIE	2. Obiekt (nazwa jak w karcie) DWÓR	3. Zawartość wkładki (nazwa obiektu lub materiału uzupełniającego) C.D. PKT.12, PKT. 13
-----------------------------------	--	--

PKT. 12. autorzy, historia obiektu, określenie stylu

do jednego z największych kompleksów własnościowych na terenie rzeszowskiego do tzw. "państwa" tyczyńskiego, którego właścicielem był jeden z najpotężniejszych wielmożów Rzeczypospolitej - Jan Klemens Branicki, podkomorzy krakowski. Dobra ta wnosła do rodu Branickich w posagu córka Stanisława Wagowskiego, kasztelana Przemyskiego - Anna. W XVIII - wieś była zrusyfikowana. Pierwszymi właścicielami dworu w Zalesiu był Karol Gumiński (1821 - 1856) z żoną Jadwigą z Nowaczyńskich (1832 - 1863), których nagrobek zachował się na cmentarzyku przy cerkwi w Zalesiu. Karol Gumiński był kolatorem cerkwi przekazując subwencję na jej utrzymanie (inskrpcja na nagrobku pisana cyrylicą). W 1895 r. wg Słownika Geograficznego ... posiadłość tabularną Ignacego Gumińskiego. Od roku 1909 właścicielem dworu był Jan Gumiński do 1944 r., kiedy to dokonano jego parcelacji. Po wojnie mieściła się w nim szkoła podstawowa, biblioteka i agencja pocztowo - telekomunikacyjna. W 1978 r. przejęła go Akademia Rolnicza w Krakowie adaptując na pomieszczenia administracyjno - biurowe filii w Rzeszowie. Reprezentuje typ skromnego dworku szlacheckiego o cechach architektury eklektycznej.

PKT. 13 - opis

Loggia narożna z dwoma filarami na cokole obłożonym płytami z piaskowca. Filar lewy z pseudoboniowaniem w cegle i tynku, prawy z płycinową wnęką na całej długości z każdej strony. W loggi środkowej ozdobiony analogicznie jedną płycinową wnęką.

OKNA: podzielone poziomym elementem dwu i trójskrzydłowe.

DACHY: nad korpusem głównym i skrzydłem parterowym od pn. - czterospadowy, nad skrzydłem piętrowym od południa - dwuspadowy. więźba drewniana, stolcowa. Pokrycie dachu blachą (pierwotnie - dachówka karpiówka z kalenicami i narożami dachu krytymi gąsiorami). W połaciach dachu wprowadzono lukarny, od zachodu 3, od wschodu 4.

UKŁAD WNĘTRZA: zachowany bez większych zmian, za wyjątkiem układu komunikacyjnego dostosowanego do potrzeb użytkownika.

WYPOSAŻENIE: zachowane oryginalne fragmenty wystroju wnętrza: drewniane pseudosztukaterie na stropie w pomieszczeniu pn. - wsch., ozdobne parkiety w pomieszczeniu pn.-zach. (układane w dekoracyjne kwadraty z dwukolorowego drewna) oraz stolarka drzwiowa (drzwi płycinowe). Dekoracje imitujące sztukaterie na suficie (motywy roślinne rzeźbione w drewnie lipowym, malowane i złożone) złożone z rozet pośrodku, profilowanych listw trójkątnych elementów wielkości rozety w narożach złożonych z motywów cęgowych, muszli i liści akantu oraz małych przerywników pośrodku

Wkładkę założył:mgr. Marta Wajdowicz.....
(imię, nazwisko, data) PSOZ Rzeszów
Miejsce przechowywania negatywów:

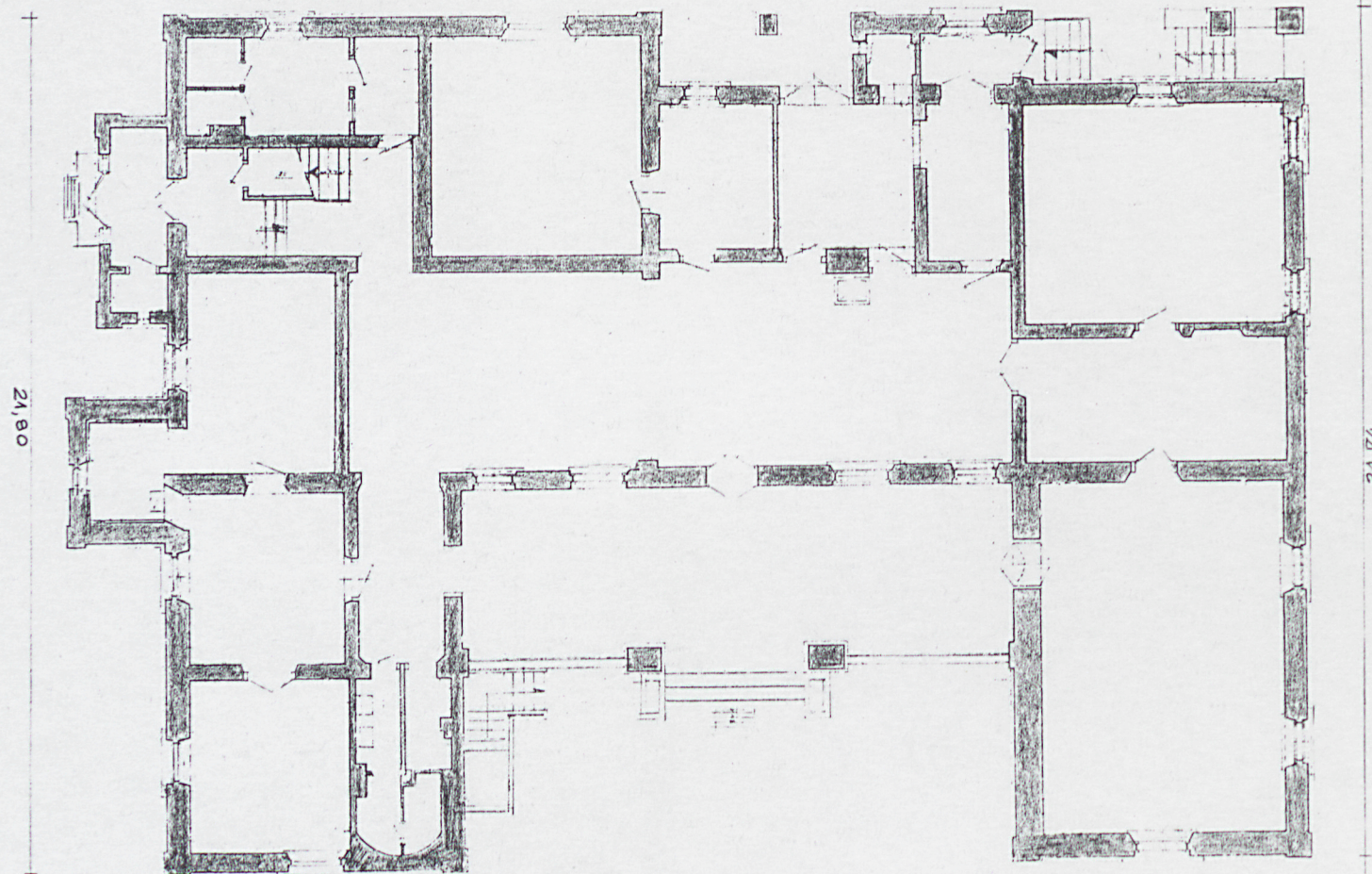
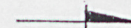
Wzór ODZ 1978 r.

verte

1. Miejscowość	2. Obiekt (nazwa jak w karcie)	3. Zawartość wkładki (nazwa obiektu lub materiału uzupełniającego)
RZESZÓW - ZALESIE	DWÓR	RZUT POZIOMY BUDYNKU

RZUT PRZYZIEMIA
skala 1:400

0 1 2 3 4 5 6 m



Wkładkę założył: mgr Marta Wajdowicz

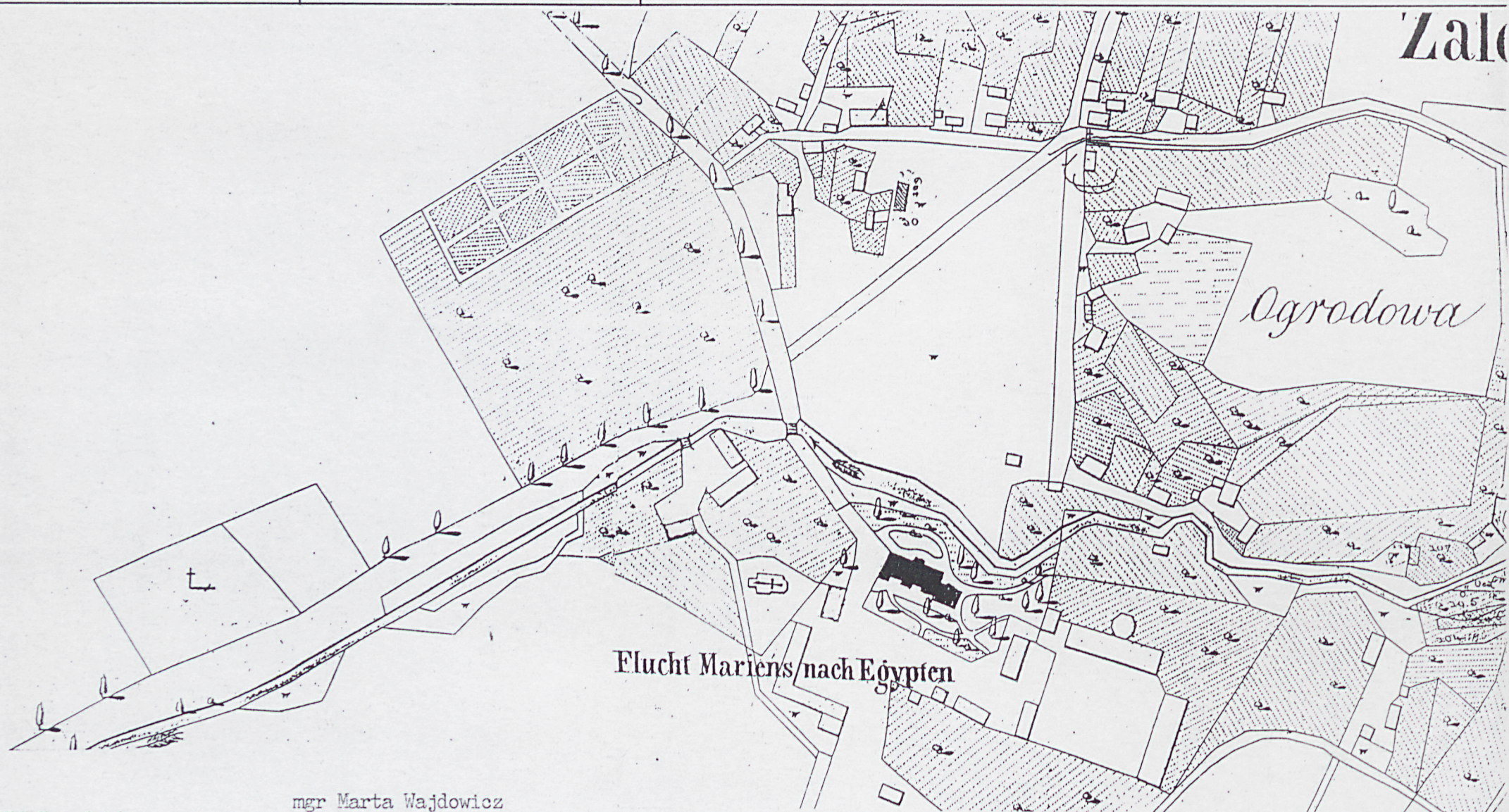
(imię, nazwisko, data)

PSOZ RZESZÓW

Miejsce przechowywania negatywów:

29.50

1. Miejscowość RZESZÓW – ZALESIE	2. Obiekt (nazwa jak w karcie) DWÓR	3. Zawartość wkładki (nazwa obiektu lub materiału uzupełniającego) PLAN KATASTRALNY Z 1851 r.
-------------------------------------	--	--



mgr Marta Wajdowicz

Wkładkę założył:

(imię, nazwisko, data)

PSOZ RZESZÓW

Miejsce przechowywania negatywów:

Wzór ODZ 1978 r.

1. Miejscowość	2. Obiekt (nazwa jak w karcie)	3. Zawartość wkładki (nazwa obiektu lub materiału uzupełniającego)
RZESZÓW – ZALESIE	DWÓR	ZDJĘCIA FOTOGRAFICZNE STAN Z 1978 R. (przed remontem)



Wkładkę założył: for mgr Marta Wajdowicz
 (imię, nazwisko, data)
 Miejsce przechowywania negatywów: PSOZ..RZESZÓW

Wzór ODZ 1978 r.

1. Miejscowość

RZESZÓW – ZALESIE

2. Obiekt (nazwa jak w karcie)

DWÓR

3. Zawartość wkładki (nazwa obiektu lub materiału uzupełniającego)

ZDJĘCIA FOTOGRAFICZNE



Wkładkę założył: fot. mgr Marta Wajdowicz
 (imię, nazwisko, data) PSOZ RZESZÓW
 Miejsce przechowywania negatywów: