

1. Obiekt

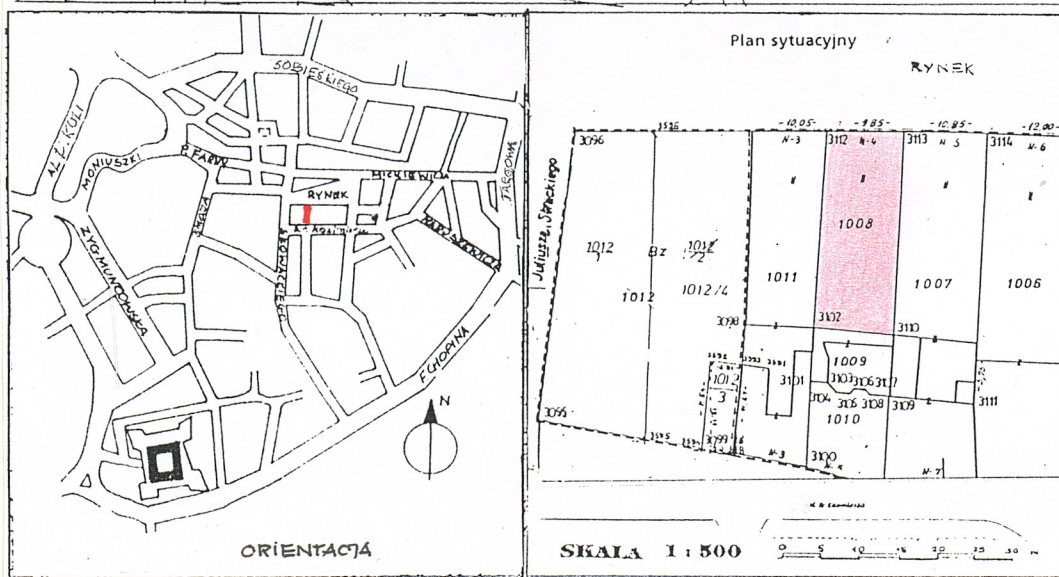
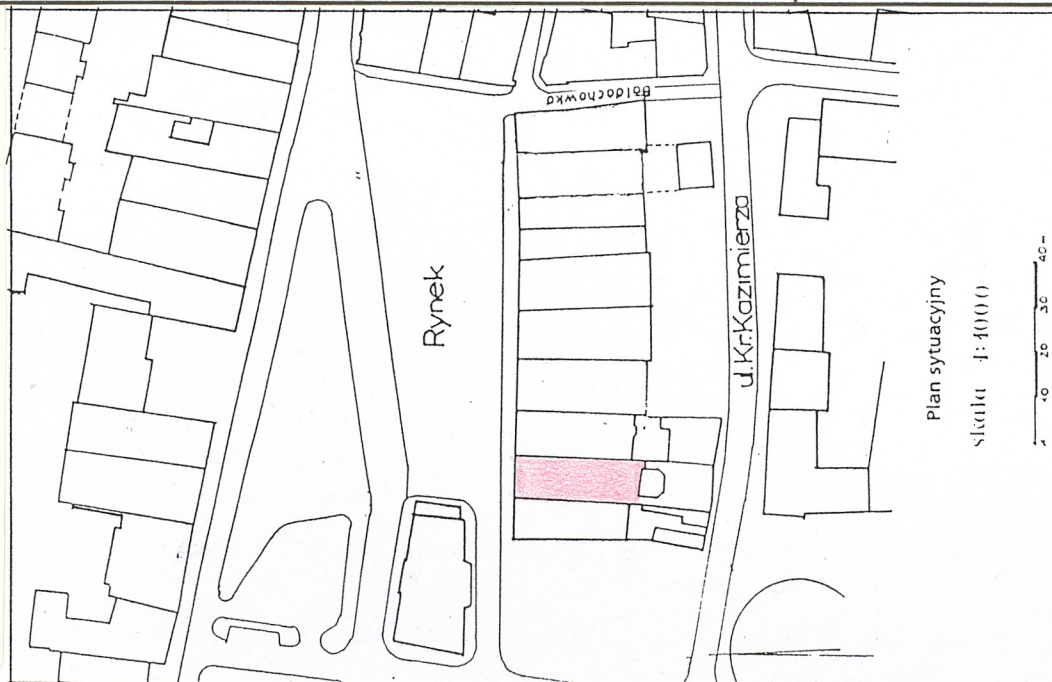
KAMIENICA

2. Czas powstania  
2 poł. XVII (piwnice)  
XVIII, poł. XIX, XX

3. Miejscowość

RZESZÓW

11. Zdjęcia, rzut, przekrój, sytuacja, orientacja



4. Adres

RYNEK 4

nr hipoteczny .....

5. Przynależność administracyjna

województwo rzeszowskie

gmina Rzeszów

6. Poprzednie nazwy miejscowości

Rzeszów

7. Przynależność administracyjna

przed 1 VI 1975

województwo rzeszowskie

powiat .....

8. Właściciel i jego adres

9. Użytkownik i jego adres

10. Rejestr zabytków

A-1102

Nr A-1043 ..... data 01.09.1979 .....

L.dz.KL.I-5340/21/79



**Autorzy budowy nie znani.** Brak badań architektonicznych nie pozwala na chronologiczne rozwarstwienie obiektu. Na planie katastralnym burmistrza Piątkowskiego z 1841 r. działka kamienicy oznaczona jest numerem konskrypcyjnym 55, na planie z 1849 r. numer ten został zmieniony na 346 i był używany do 1939 r. W 1931 r. zmieniono oznaczenie na działkę ewidencyjną nr 1008 i 1009; pole działki zajmowało pierwotnie pełną głębokość bloku i sięgało do ul. Żydowskiej ob. Kr. Kazimierza. Część działki przylegającej obecnie do ulicy została pod koniec lat dwudziestych XIX w. zabudowana budynkiem ob. nr 5

Zestawienie znanych z archiwaliów właścicieli kamienicy:

- 1663 r. - Paula Stanisław
- 1667 r. - Marcin Rolecki
- 1683 r. - Marcin Rolecki i Paula Stanisław
- 1687-1699 r. - Jan Orzechowski (współwłaściciel)
- 1699-1700 r. - Tomasz Kutkiewicz (murarz)
- 1708-1725 r. - Jakub Pasierb
- 1729 r. - Jędrzej Szayna
- 1746-1757 r. - Kazimierz Szaynok
- 1770-1773 r. - Grzegorz Szaynok  
Zofia Szaynokowa
- 1775 r. - Józef Frankiewicz (wójt rzeszowski)
- 1778 r. - Kunegunda Wodnicka, Milczyńska, Milczyński
- 1794 r. - Izrelowicz
- 1804 r. - Józef Diament
- 1814 r. - Gittel Kupferona, Josef i Josef Maurer, Lelik Elcholtz
- do 1847 r. - Agnieszka i Markus Ritter
- 1847 r. - Michał Płapinger
- 1867 r. - Franciszka i Józef Momidłowski
- 1871 r. - Jakub i Hinda Kurzmanowie

c.d. wkładka nr 1

**SYTUACJA** - kamienica zlokalizowana jest w zabudowie zwartej w zachodniej części południowej pierzei rynku. Od zachodu graniczy z budynkiem nr 3, od wschodu z nr 5. Elewacją frontową skierowaną na północ, elewacja tylna zwrócona w kierunku ul. Kr. Kazimierza, gdzie teren opada tworząc skarpe (w miejscu dawnego wału obronnego) na usytuowany naprzeciw budynek nr 5 (d. oficyna).

**MATERIAŁ, KONSTRUKCJA** - murowana z cegły ceramicznej na zaprawie wapiennej, otynkowana, podpiwniczona, przykryta dachem dwuspadowym o spadku w kierunku rynku i ul. Kr. Kazimierza; przykrycie blachą ocynkowaną. Piwnice przemurowane, rozmieszczone w różnych poziomach o nieregularnym układzie (niegdyś wychodzące poza obręb elewacji frontowej po płytę rynku). Trakt tylni dostępny z poziomu terenu jest I kondygnacją piwnic. Mur piwnic z cegły uzupełnionej kamieniem na zaprawie wapiennej (nowe uzupełnienia na zaprawie cementowej). Pomieszczenia piwniczne (z wtórnymi ściankami działowymi) kryte sklepieniami kolebkowymi z lunetami. W piwnicy od strony południowej ściany z ceglano-kamiennym wątkiem murów, sklepienie otynkowane; w korytarzu pozostawiono fragmenty oryginalnego wątku murów w nieregularnych, nieotynkowanych "płycinkach". Sień w parterze posiada sklepienie żeglaste podzielone gurtami, czteroprzęsłowa, poprzedzona wiatrołapem. W pomieszczeniach parteru w I trakcie od frontu i II trakcie od wschodu sklepienia żeglaste, w III trakcie - stropy płaskie. Świetlik doświetlający klatkę schodową przykryty szkłem w stalowej kratownicy. W ścianie wschodniej III kondygnacji klatki schodowej balkonik z wybrzuszoną balustradą skomunikowaną z mieszkaniem w poddaszu.

**DACH** - konstrukcja płytowa, żelbetowa, wylewana.

**RZUT, BRYŁA** - na rzucie wydłużonego prostokąta, krótszym bokiem zwróconego do rynku. dwukondygnacyjna od frontu, czterokondygnacyjna od ul. Kr. Kazimierza (różnica poziomu terenu wynosi ok. 3,5 m). Nie posiada dylatacji z budynkami nr 3 i 5 (ściany wspólne). Układ wnętrza trójosiowy, trzytraktowy z klatką schodową w środkowym trakcie przykrytą przeszklonym świetlikiem. Na osi środkowej zlokalizowana sień, załamana w II trakcie zejściem po schodach i biegnąca w piwnicy wzdłuż zach. ściany budynku, z wyjściem na zewnątrz na poziom terenu od południa.

**ELEWACJE: FRONTOWA** - dwukondygnacyjna na wysokim cokole obłożonym piaskowcem, pięciosiowa z owalnymi otworami okiennymi w ścianie kolankowej. Okna w parterze rozmieszczone symetrycznie po obu stronach drzwi frontowych, poszerzone, zamknięte łukiem segmentowym w opaskach z piaskowca. Okna I piętra i drzwi na balkon prostokątne, w górnej części na 1/3 wysokości obwiedzione profilowanymi opaskami w tynku, o łuku segmentowym, z kluczem na osi. Gzymsy podokienne w formie listew z obu stron zakończonych schodkowo. Balkon o żeliwnej balustradzie. Pas profilowanego gzymsu oddziela elewację od ścianki kolankowej. Okap dachu wysunięty znacznie przed lico muru, podszalowany, wsparty na profilowanych drewnianych wspornikach, rozdzielających otwory okienne w ścianie kolankowej. Drzwi frontowe dwuskrzydłowe z przeszkleniem w 2/3 wysokości, w ozdobnej stolarce; poprzedzone 4 stopniami nowych schodów z piaskowca. W I kondygnacji boniowanie pasowe w tynku. Tynki akrylowe na styropianie, ofakturze drobnoziarnistej pomalowane w I kondygnacji na kolor piaskowo-żółty, w II kondygnacji - rozbiełony róż.

**ELEWACJA TYLNA** (południowa) - czterokondygnacyjna, pozbawiona wystroju architektonicznego stanowi płasko otynkowaną ścianę. W I kondygnacji - trójosiowa, w II i III - czteroosiowa, w IV znów trójosiowa. Okna bez opasek. Stolarka okien i nowoprowadzonych drzwi za balkony (w miejscu okien) - nowa.

c.d. załącznik nr 2



<p>14. Kubatura</p> <p>4 530,00 m<sup>3</sup></p>	<p>15. Powierzchnia użytkowa</p> <p>899,04 m<sup>2</sup> powierzchnia zabudowy 297,00 m<sup>2</sup></p>	<p>16. Przeznaczenie pierwotne</p> <p>kamienica mieszkalna ze sklepami</p>	<p>17. Użytkowanie obecne</p> <p>na cele usługowe, biurowe, mieszkalne</p>
<p>18. Prace budowlane i konserwatorskie, ich przebieg i dokumentacja</p> <p>Częściowe zabezpieczenie podziemi budynku przeprowadzono w latach 60-tych. Wzmocniono mury piwnic poprzez przemurowanie, podstępłowanie i zalanie betonem. Zamurowano przejścia piwniczne w kierunku rynku. Piwnica pod "wielką izbą" była niedostępna. W trakcie robót nie wykonano izolacji poziomej, odgrzybienia oraz wentylacji. Wprowadzono niewielkie zmiany w układach pomieszczeń. Dokumentacji zabezpieczenia brak. W 1978 r. wykonano nowe tynki na elewacji frontowej i pomalowano farbą emulsyjną oraz nowe pokrycie dachu i obróbki blacharskie. Wykonawcą robót był Kazimierz Zawiślak z Rzemieślniczej Spółdzielni "Budowlani". Dokumentacji brak. Dziennik prac budowy w MZBM.</p> <p>W latach 1989-1994 obiekt nieużytkowany. W 1993 r. kamienica została zakupiona przez P.Helenę i Mariana Siwców, którzy przystąpili do remontu kapitalnego i adaptacji na cele handlowe, biurowe i mieszkalne, wg dokumentacji projektowej wykonanej przez "Biuro Usług Inwestycyjnych - Architekt" w Rzeszowie przez arch. St. Kokoszkę z zespołem, na podstawie wytycznych WKZ PSOZ-5345/17/93 oraz pismem PSOZ-5345/IZN/31/94 z dnia 15.03.1994 r. Projekt uzyskał pozytywną opinię MKZ KZ-II-4400 R/3/94 z dnia 4.03.1994 r. i został zatwierdzony postanowieniem WKZ z dnia 07.05.1994 r. PSOZ-5345/31/94. Zezwolenie WKZ na prace remontowe z dnia 07.05.1994 r. znak j.w. Wykonawcą prac była firma remontowo-budowlana Jerzego Kleby.</p> <p><u>Nowe rozwiązania i elementy wyposażenia zaprojektowane i wprowadzone wtórnie w trakcie prac remontowych.</u></p> <p>Duży zakres ingerencji w istniejący układ konstrukcyjno-budowlany, częściowo również w układ przestrzenny. Zastosowano dodatkowe stropy typu WPS nad istniejącymi sklepieniami ceglanymi, podnosząc w ten sposób poziom sieni o ok. 10 cm oraz wymia-</p> <p>c.d. załącznik nr 2</p>		<p>19. Stan zachowania (fundamenty, ściany zewnętrzne, ściany wewnętrzne, sklepienia, stropy, konstrukcje dachowe, pokrycie dachu, wyposażenie i instalacje)</p> <p>Bardzo dobry, po remoncie kapitalnym i adaptacji.</p> <p>20. Najpilniejsze postulaty konserwatorskie brak</p> <p>Należy żałować, że w trakcie remontu i skuwania tynków wewnętrznych nie przeprowadzono badań architektonicznych (nawet w bardzo ograniczonym zakresie tj. obserwacji). Pomogłoby to ustalić chronologię obiektu - etapy jego kolejnych rozbudów. Nie przeprowadzono również badań na obecność polichromii, zwłaszcza w "wielkiej izbie" i pomieszczeniach frontowych w II kondygnacji.</p>	



21. Akta archiwalne (rodzaj akt, numer i miejsce przechowywania) i dokumentacje:

1. Teczka obiektu, arch. PSOZ Rzeszów
2. Plan Wiedemana z 1762 r. (Muzeum Okręgowe w Rzeszowie)
3. Mapy katastralne Rzeszowa z 1842, 1849, 1879, 1888 i 1909 (Woj. Archiwum Państwowe w Rzeszowie - Zesp. Arch. Geodezyjne sygn. 564)
4. Rozpoznanie zabytkowej zabudowy Rynku, opr. B. Gutkowska, PPPKZ Rzeszów 1974 r. arch. PSOZ Rzeszów nr inw. 4438, 4439
5. J. Malczewski "Skrócona dokumentacja naukowo-historyczna" PP PKZ Rzeszów 1982 r., msp arch. PSOZ Rzeszów nr inw. 5767
6. S. Szczek "Rozpoznanie historyczno-badawcze kamienic przy-rynkowych w Rzeszowie" Rzeszów 1977 r. mszp arch. PSOZ Rzeszów nr inw. 5249
7. Opis domu z 1725 r. w Akta Miasta Rzeszowa T.XI str. 243

22. ~~XXXXXXXX~~ (Archiwum Państwowe w Rzeszowie)

Bibliografia

1. J. Malczewski "Zabudowa mieszczańska" w "Dzieje Rzeszowa" T.I pod red. F. Kirka, Rzeszów 1994 r.
2. "Pięć wieków miasta Rzeszowa" Praca zbiorowa pod red. F. Błońskiego, Warszawa 1958 r.

23. Źródła ikonograficzne i fotograficzne (rodzaj, miejsce przechowywania, sygnatury)

Ikonografia:

- Pocztówka z 1898 r. sygn. 1870/37 (Dział Historyczny Muzeum Okręgowego w Rzeszowie)
- Pocztówka niedatowana zap. ok. 1890 r. (j.w. sygn. 1870/37)
- pocztówka z 1905 r. (j.w.)
- Pocztówka z 1905 r. (j.w.)
- Pocztówka z 1905 r. (j.w. sygn. 1870/4)
- Zdjęcie fotograficzne z 1898 r. (ze zbioru E. Janusza)
- Negatywy foto. arch. PSOZ Rzeszów nr inw. 25064, 25066-67

24. Uwagi różne

d. liczba kat. 1012, LWH 50, XXXXXXXXXX

25. Opracował

tekst ..... mgr Marta Wajdowicz ..... październik 1998 r. *MW*  
imie, nazwisko, data, podpis

plany, rysunki ..... mgr Marta Wajdowicz ..... październik 1998 r. *MW*  
imie, nazwisko, data, podpis

zdjęcia fotogr. .... mgr Marta Wajdowicz, mgr Igor Witowicz  
imie, nazwisko, data, podpis

miejsce przechowywania negatywów ..... PSOZ Rzeszów

KARTA PO WYPEŁNIENIU PODLEGA OCHRONIE NA PODSTAWIE PRZEPISÓW PRAWA AUTORSKIEGO!

26. Adnotacje o inspekcjach, informacje o zmianach (daty, imiona i nazwiska wypełniających)

27. Załączniki Zał. 1 - c.d. pkt. 8, 12    Zał. 2 - c.d. pkt. 13, 18,    zał. 3 - plan po-  
ziomy budynku,    zał. 4 - zdjęcia foto. z 1979 r. sprzed remontu budynku,    zał. 5 - kse-  
rokopia planu katastralnego z 1841 r.    zał. 6 - kserokopia planu ka-  
tastralnego z 1849 r.    zał. 7 - kserokopia pocztówki zap. z 1890 r. (?)  
zał. 8 - kserokopia pocztówki zap. z ok. 1898 r.    zał. 9 - zdjęcia fo-  
tograficzne z 1998 r.



1. Miejscowość Rzeszów	2. Obiekt (nazwa jak w karcie) kamienica Rynek 4	3. Zawartość wkładki (nazwa obiektu lub materiału uzupełniającego) c.d. pkt. 12, c.d. pkt. 8
---------------------------	---	---

c.d. pkt. 12 - autorzy, historia obiektu, określenie stylu

- 1900 r. - Bina z Kurzmanów Reicherowa, Lazar Kurzman, Mirla z Kurzmanów-Nagel i Sala z Kurzmanów Zinneman oraz Rafael Kaplika  
 1905 r. - część Lazara Kurzmana przeszła w ręce Dawida Zinnemana  
 1908 r. - część przeszła na własność firmy "Kurzman" - dom komisowo handlowy dla towarów żelaznych i metalowych w Krakowie  
 1912 r. - prawo do części należącej do Kalmana Kurzmana oraz do firmy zainstalowano na rzecz Dawida Zinnemana  
 1934 r. - część własności Dawida Zinnemana przechodzi na rzecz Sary vel Sali z Kurzmanów Zinnemanowej  
 1943 r. - własność przechodzi na rzecz Generalnej Guberni  
 1946 r. - na podstawie dekretu pozyskania spadku po Sali z Kurzmanów Zinnemanowej zainstalowano prawo własności tej nieruchomości na rzecz Heli vel Heleny z Zinnemanów Glassbergowej.  
 1993 r. - kamienica zakupiona została przez [REDAKOWANE]

Trudno jest odtworzyć historię budowy kamienicy i jej rozwoju, zwłaszcza, że w XVIII w. dwa pożary miały ogromny wpływ na jej wygląd. W wyniku pożaru, który wybuchł w 1708 r. w pierzei południowej, w domu Jakuba Pasierba, a więc w omawianej kamienicy, spłonęła także część pierzei. Natomiast pożar w 1728 r. objął całą pierzeję północną, nie wiemy czy również spłonęły domy w południowej.

Zachowany jest opis domu z 1725 r. gdy właścicielem jest Jakub Pasierb (patrz "Rozpoznanie zabytkowej zabudowy Rynku" opr. B. Gutkowskiej PP PKZ Rzeszów 1974 r.) - w rozdziale "Wybrane fragmenty opisów archiwalnych" w zał. nr 3 (brak nr stron). Rejestruje on opis domu odbudowanego po pożarze. Cyt. "...izba wielka o 3 ścianach do muru M. Bieżanowskiego przebudowana..." "...nowo <sup>na stolcu</sup> zbudowana izdebka przy izbie wielkiej..." (dotyczy piętra) "...piwnica drewniana teraz reperorowana..." "...gruba ziemia do której szyć dł. 12 łokci, szer. 6 łokci ..." działka: dł. 81 łokci, szerokości od posesienia 15 łokci, szerokości w środku 17 1/2 łokci, szerokości w zatyłku 19 łokci. Brak wiadomości o istnieniu sklepionych pomieszczeń. Występujące w opisie piwnice w II kondygnacji zostały zasypane w trakcie zabezpieczeń w latach 60-tych XX w. Jak wynika z przytoczonego wyżej opisu z 1725 r. budynek mógł być wówczas półtoratraktowy i mieć zasięg do obecnej klatki schodowej o czym mogłyby świadczyć otwory okienne i drzwiowe w północnej ścianie klatki schodowej (usunięte w trakcie ostatniego remontu). Pół traktu od strony południowo - wschodniej stanowiła zatem "wielka izba" o trzech ścianach do muru M. Bieżanowskiego przebudowana..." czyli do właściciela kamienicy ob. nr 5. Posiadała ona "izdebkę na stolcu" czyli zapewne drewnianą izbę na piętrze. Dalsza rozbudowa kamienicy jest nieznana. Być może dalsze trakty budynku były drewnane i spłonęły w trakcie pożaru w 1842 r. Stan taki rejestruje plan katastralny z 1841 r. z naniesionymi zmianami. Potwierdzeniem tej hipotezy jest fakt przesklepienia kamienicy w I trakcie frontowym parteru oraz w części wschodniej II traktu widoczny do dziś. Zachowane do czasu ostatniego remontu zamurowane okno z zawiasami na okiennice w ścianie Ścianie wschodniej sieni parteru może oznaczać, że było niegdyś oknem zewnętrznym. Gruntownej przebudowie uległa

Wkładkę założył: mgr Marta Wajdowicz

(imię, nazwisko, data)

Miejsce przechowywania negatywów: PSOZ Rzeszów

Wzór ODZ 1978 r.



kamienica zapewne po pożarze w 1842 r., ponieważ plan katastralny z 1849 r. pokazuje już rozplanowanie znaczne sprzed remontu z 1994 r. (z galeriami łączącymi ją z oficyną od ul. Kr. Kazimierza). Nadbudowano ją wówczas o jedną kondygnację przekształcając również elewację frontową w duchu prowincjonalnego klasycyzmu, widoczną na niedatowanych pocztówkach zap. z ok. 1898 r. Elewacja frontowa była wówczas trzyosiowa w parterze (trzy pary drzwi zamkniętych prostokątnie z nadświetlami prowadziło do sieni i do znajdujących się po obu stronach sklepów) i pięcioosiowa w drugiej kondygnacji. Gładki pas zamknięty gzymsami rozdzielał obie kondygnacje; brak było balkonu, opasek okiennych w oknach na piętrze (które były zap. skrzynkowe otwierane na zewnątrz) oraz wsporników podokapowych. Kolejna zmiana wystroju elewacji frontowej nastąpiła - zap. około 1908 r., kiedy część kamienicy przeszła na własność firmy "Kurzman - dom komisowo - handlowy dla towarów żelaznych i komisowych w Krakowie". Z tej fazy pochodzi zachowana do dziś II kondygnacja elewacji, natomiast parter został zaprojektowany przez autorów projektu remontu i adaptacji "Na zasadzie przeniesienia charakterystycznych detali z innych kamienic i skomponowanie ich wraz z detalami historycznymi we wspólną całość" (opis techniczny do projektu). W wyniku remontów przeprowadzanych w budynku w okresie międzywojennym i powojennym zatracił on w dużym stopniu wiele wartościowych elementów stylowych. Likwidacji uległy piece z secesyjnych kafli oraz większość podłóg z taflowego parkietu. W latach 1989 - 1993 kamienica była wykwaterowana. W 1993 r. budynek zakupiony został przez [REDAKTED] którzy stali się właścicielami 90/120 części kamienicy. Pozostali współwłaściciele: [REDAKTED] - 6/120 części, [REDAKTED] 12/120 części, [REDAKTED] 12/120 części. Podjęty w 1994 r. remont kapitalny przez ostatnich właścicieli wprowadził sporo zmian w układzie przestrzennym oraz nowe technologie (patrz rubryka 18). Kamienica jest przykładem rzeszowskiego domu mieszkalnego z XVII w., z nawarstwieniami z XVII - XX w. przykrytymi współczesną adaptacją.

C.d. pkt. 8 - właściciel i jego adres

Wołyniec Teresa 6/120  
Langier Ludmiła 12/120  
Król Maria 12/120



1. Miejscowość Rzeszów	2. Obiekt (nazwa jak w karcie) kamienica Rynek 4	3. Zawartość wkładki (nazwa obiektu lub materiału uzupełniającego) c.d. pkt. 13 c.d. pkt. 18
---------------------------	---	---

c.d.pkt. 13 - Balustrady balkonów ażurowe z metalowych prętów wygiętych w "ósemkę". Wysunięty okap dachu podszalowany deskami.

Tynki gładkie, pomalowane na kolor piaskowy. Zlikwidowane zostały galerie łączące kamienicę z WC oraz kamienicą od ul.Kr. Kazimierza.

WNĘTRZA - układ przestrze wnętrza kamienicy jest trzytraktowy z dwoma sieniami: jedna na osi środkowej parteru w elewacji frontowej przykryta sklepieniem żeglasmym, druga - na pierwszej osi od strony zachodniej w elewacji południowej stanowiąca bezpośrednio komunikację do piwnic, sklepiona kolebkowo z lunetami. Klatka schodowa usytuowana w środkowym trakcie przy ścianie zachodniej, schody trójbiegowe z metalową balustradą. Na I piętrze pierwotny korytarz komunikacyjny do pomieszczeń zamieniono na holl. Na II piętrze w trakcie frontowym wprowadzono pracownię plastyczną doświetloną oknami połaciowymi, w II i III trakcie od południa - funkcję mieszkalną, zajmującą również III trakt poddasza.

Elementy wnętrza objęte wpisem do rejestru: drzwi żelazne, olistwowane płaskownikami w I trakcie sieni, w II trakcie drewniane dekoracyjne ościeża drzwi, na I i II piętrze drzwi jedno i dwuskrzydłowe w profilowanych opaskach, ze szpaletami.

WYPOSAŻENIE - nowe; balustrada schodów, częściowo stolarka okienna odtworzone zostały wg dawnych wzorów. Zachowane do czasu remontu elementy wyposażenia tj. posadzka terrakotowa firmy J.Sterna w korytarzu na I piętrze, stolarka drzwiowa (drzwi jedno i dwuskrzydłowe z ozdobnymi szpaletami w profilowanych opaskach prowadzące do pomieszczeń I i II piętra, drzwi jednoskrzydłowe metalowe kute, prowadzące z sieni parteru do pomieszczenia zachodniego oraz drzwi metalowe z korytarza piwnicy do dużej izby od południa) zostały usunięte i zastąpione nowymi. Zrekonstruowane zostały także z pierwotnego wyposażenia ościeża drzwi zamykających niegdyś sień w parterze między II a III traktem, rzeźbione w stylizowane lilie z uwiecznionymi nazwiskami obecnych właścicieli w ościeżu górnym.

INSTALACJE - elektryczna, wodno - kanalizacyjna, gazowa, centralnego ogrzewania, odgromowa, kanalizacja deszczowa, sanitarna, instalacja RTV i TV-SAT, telefoniczna, klimatyzacja, dźwig wewnętrzny 3 osobowy.

c.d. pkt. 18

ne istniejących stropów drewnianych na ceramiczne gęstożebrowe typu Acermana na belkach stalowych. Schody - zmieniono ich konstrukcję na płytowe, żelbetowe, wylewane, obłożone drewnem. Odtworzono wg istniejących wzorów metalową balustradę klatki schodowej. Stolarka okienna i drzwiowa w parterze elewacji frontowej została zaprojektowana do poszerzonych otworów zamkniętych łukiem segmentowym, z zastosowaniem w górnej części elementów stolarki okien z II kondygnacji (pierwotnie po obu stronach drzwi wejściowych były również otwory drzwiowe do sklepów, zamykane drugimi drzwiami metalowymi i być może witryny okienne z roletami); opaski okienne wykonano z piaskowca. Stolarka okienna i drzwiowa w II kondygnacji elewacji frontowej odtworzona wg istniejącego wzoru. Boniowanie w formie poziomych pasów wykonano w stropian-

Wkładkę założył: mgr Marta Wajdowicz

Miejsce przechowywania negatywów: PSOZ Rzeszów

Wzór GDZ 1978 r.

verte

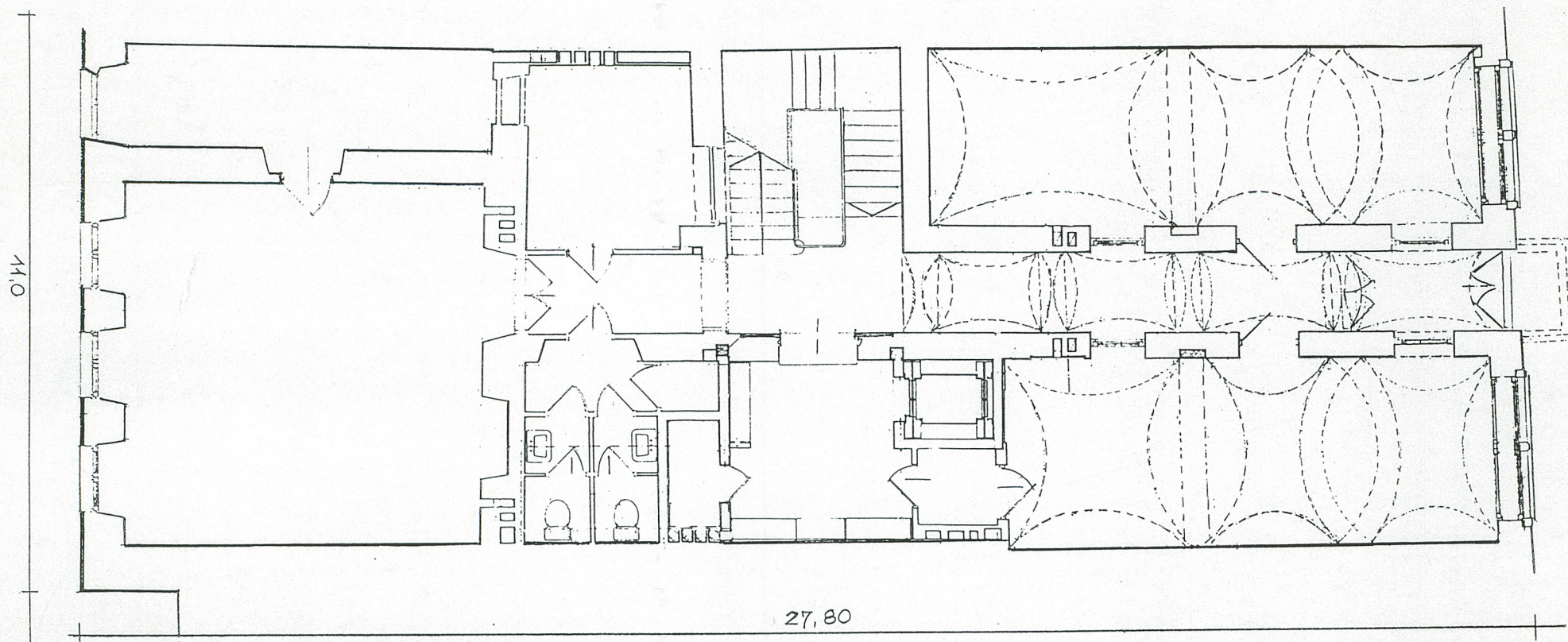


docieplającym elewację i zastosowano tynk akrylowy. Cokół obłożono płytami z piaskowca, wykonano 4 stopnie schodów wejściowych również z piaskowca (elementy wprowadzone wtórnie). W sieni parteru w trakcie frontowym 5 otworów drzwiowych prowadzących do pomieszczeń (w tym jeden wtórnie przebity) zamknięto łukiem pełnym (pierwotnie prostokątne); ściany wyłożono nową boazerią z drewna mahoniowego. Adaptowano poddasze nad traktem frontowym na pracownię plastyczną wprowadzając doświetlenie oknami połaciowymi typu "Velux", a w trakcie środkowym i tylnym stanowiącym II piętro budynku zmieniono układ pomieszczeń, poprzez wprowadzenie nowych ścianek i wprowadzono funkcję mieszkalną (zajmując także poddasze od strony południowej) złożoną z pokoju dziennego z antresolą na którą prowadzą drewniane schody, 2 sypialni, łazienki i kuchni (likwidując drewnianą więźbę dachową stolcowo - płatwiową). W elewacji tylnej wykonano nowe balkony w III i IV kondygnacji, na osi środkowej, a w związku z tym zamieniono otwory okienne na drzwi balkonowe; stolarka okien i drzwi (14 szt. z PCV). Nowe wykładziny podłogowe: w piwnicach płytki ceramiczne imitujące cegłę klinkierową, w sieni i pomieszczeniach parteru - płytki marmurowe, na spocznikach klatki schodowej płytki ceramiczne, w pomieszczeniach I, II piętra oraz poddasza - parkiet i płytki ceramiczne w WC i kuchni. Stolarka okienna i drzwiowa w całym budynku nowa. Wprowadzono szyb dźwigu 3-osobowego.

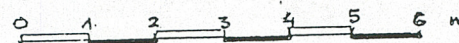
Jedynym autentycznym elementem są zawieszone na ścianie wschodniej sieni płyciny z ościeża górnego drzwi, wyrytymi napisami: JOSEF MAURER, JOSEFA MAURER ANNO 1819.



1. Miejscowość	2. Obiekt (nazwa jak w karcie)	3. Zawartość wkładki (nazwa obiektu lub materiału uzupełniającego)
RZESZÓW	KAMIENICA RYNEK 4	RZUT POZIOMY



**RZUT PRZYZIEMIA**  
skala 1:100



Wkładkę założył: mgr Marta Wajdowicz

(imię, nazwisko, data)

Miejsce przechowywania negatywów: PSOZ Rzeszów



1. Miejscowość	2. Obiekt (nazwa jak w karcie)	3. Zawartość wkładki (nazwa obiektu lub materiału uzupełniającego)
RZESZÓW	KAMIENICA RYNEK 4	ZDJĘCIA FOTOGRAFICZNE Z 1979 R. SPRZED REMONTU



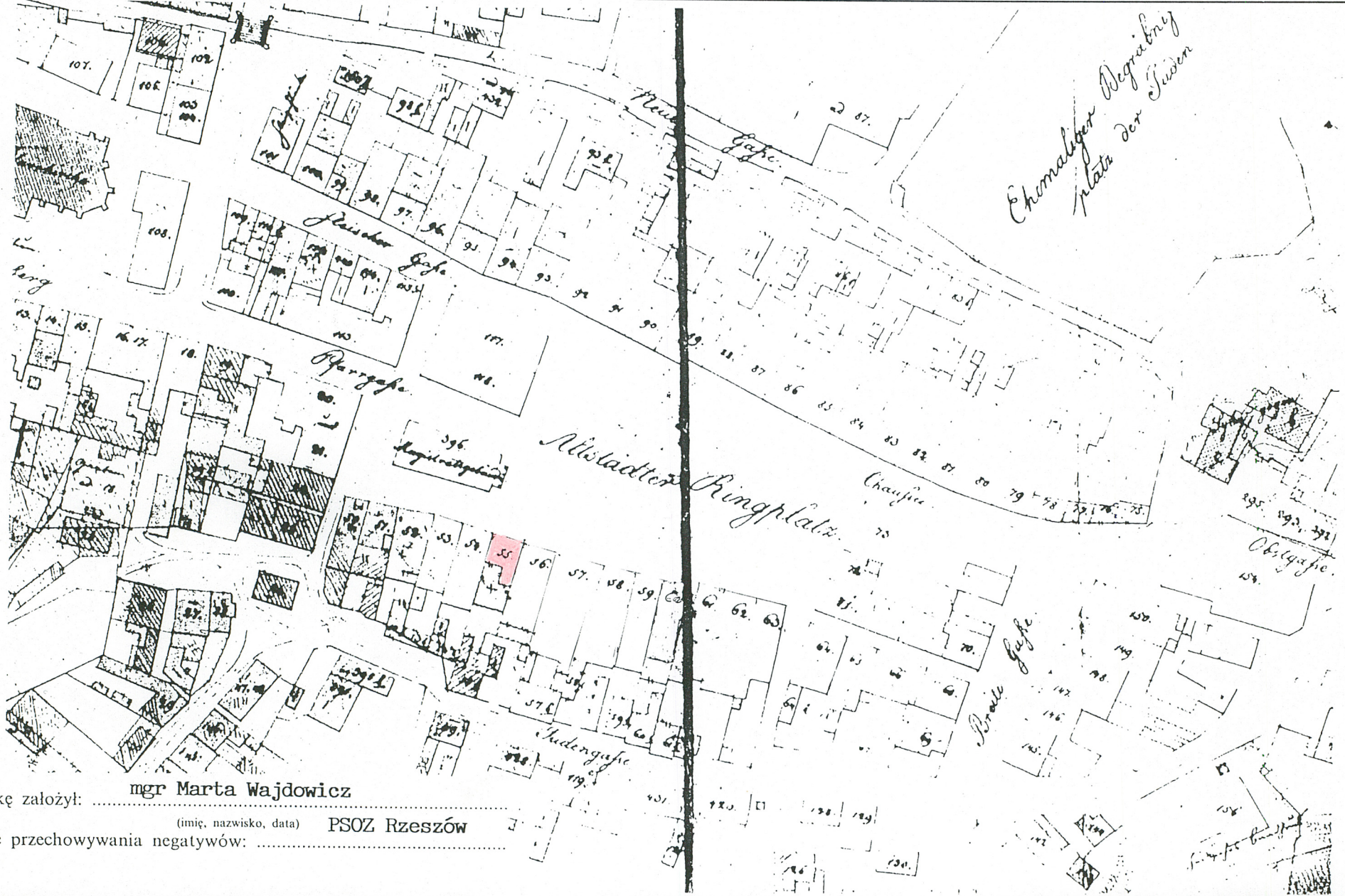
Wkładkę założył: mgr Marta Wajdowicz

(imię, nazwisko, data)

Miejsce przechowywania negatywów: PSOZ..Rzeszów



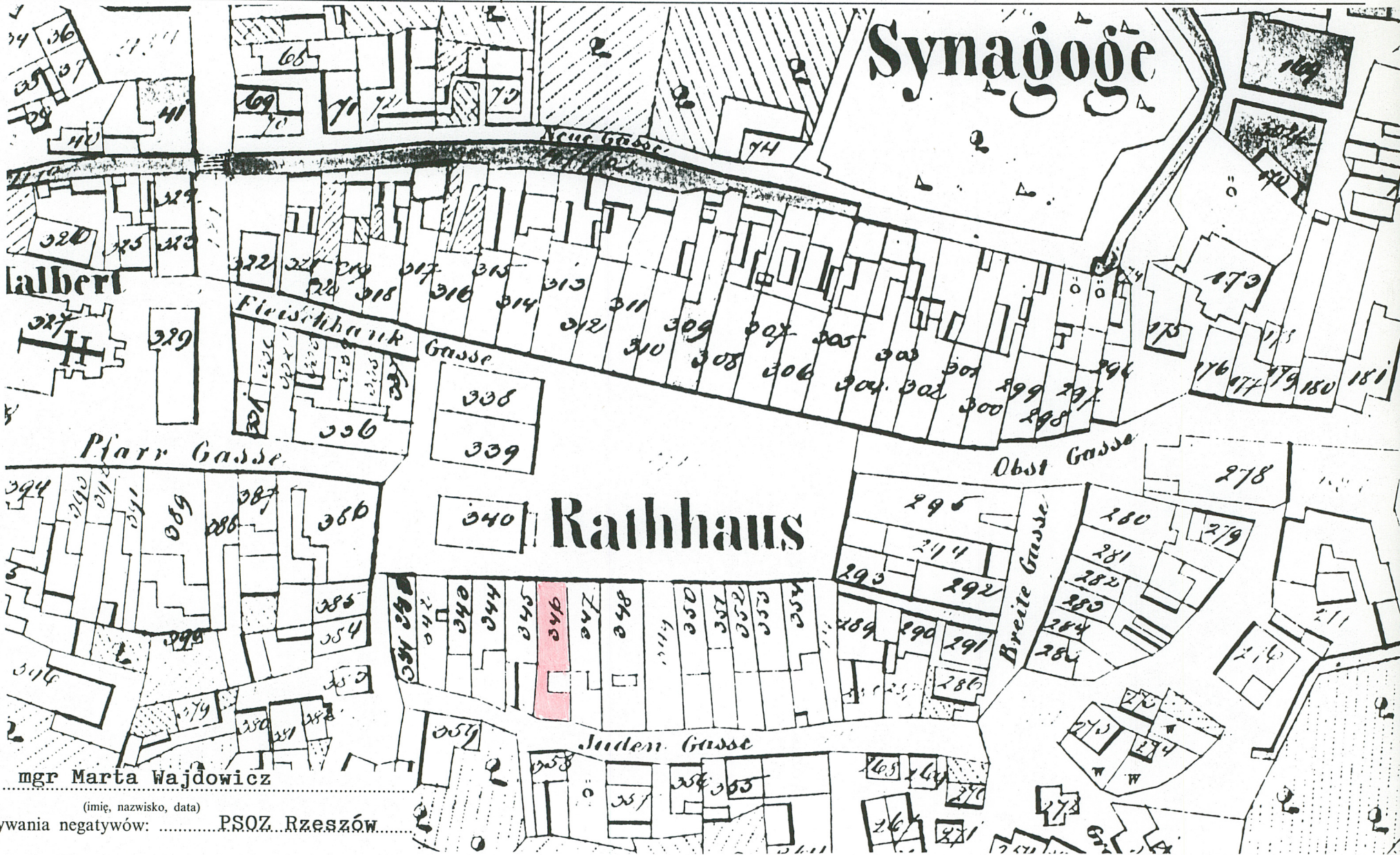
1. Miejscowość	2. Obiekt (nazwa jak w karcie)	3. Zawartość wkładki (nazwa obiektu lub materiału uzupełniającego)
RZESZÓW	KAMIENICA RYNEK 4	KSEROKOPIA PLANU KATASTRALNEGO Z 1841 r.



Wkładkę założył: mgr Marta Wajdowicz  
(imię, nazwisko, data)      PSOZ Rzeszów  
Miejsce przechowywania negatywów: .....



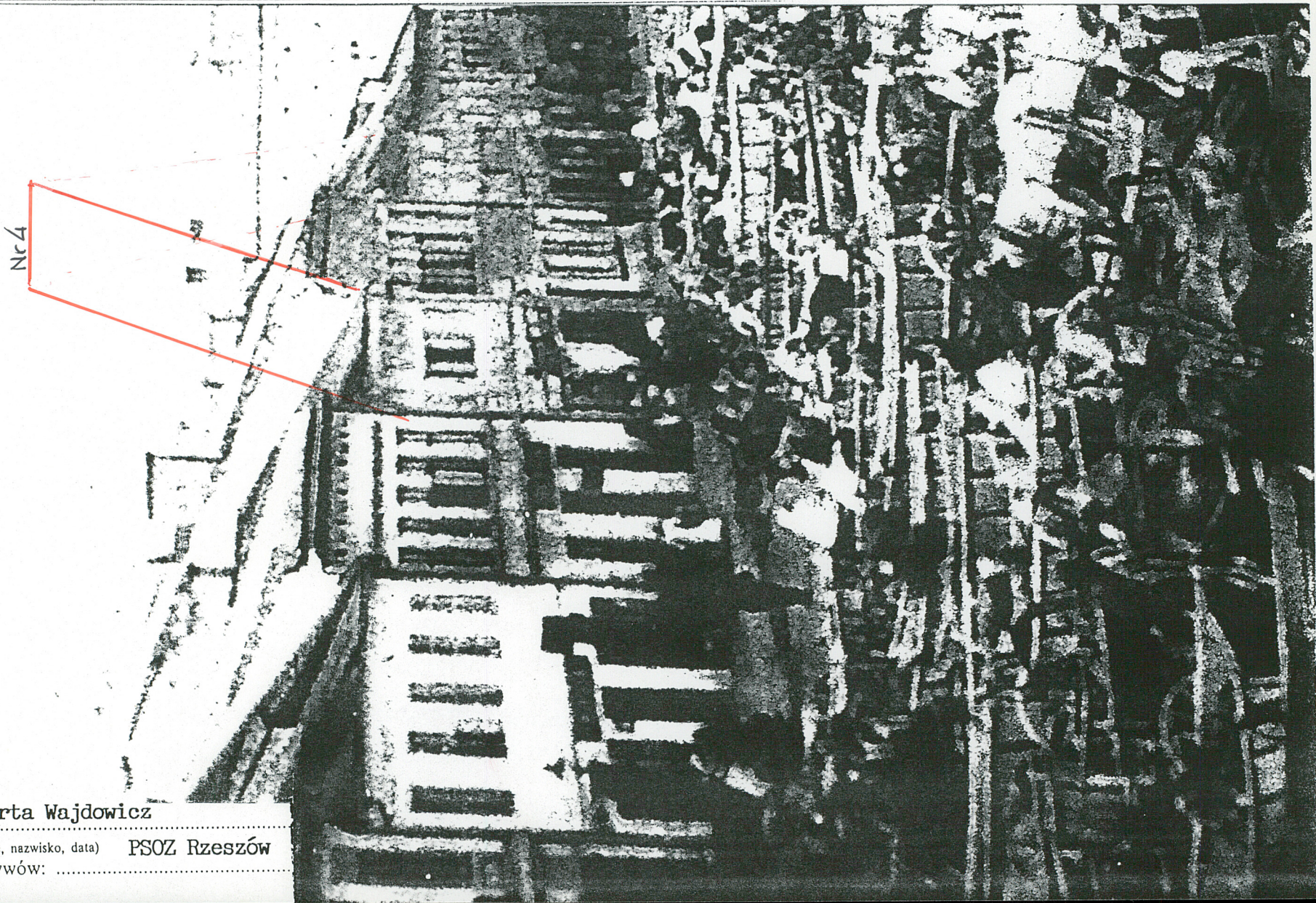
1. Miejscowość	2. Obiekt (nazwa jak w karcie)	3. Zawartość wkładki (nazwa obiektu lub materiału uzupełniającego)
RZESZÓW	KAMIENICA RYNEK 4	KSEROKOPIA PLANU KATASTRALNEGO Z 1849 r.



Wkładkę założył: mgr Marta Wajdowicz  
(imię, nazwisko, data)  
Miejsce przechowywania negatywów: PSOZ Rzeszów



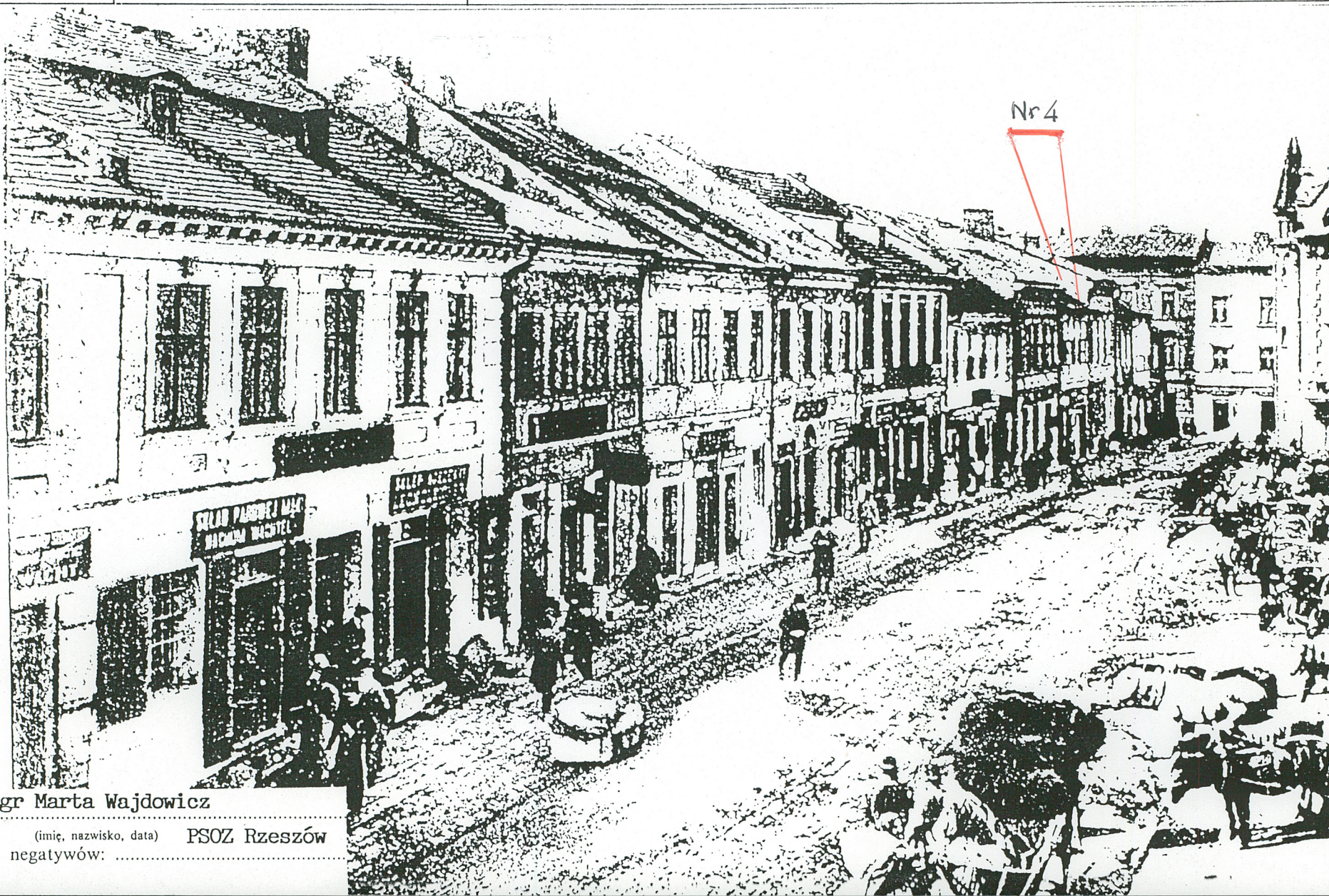
1. Miejscowość	2. Obiekt (nazwa jak w karcie)	3. Zawartość wkładki (nazwa obiektu lub materiału uzupełniającego)
RZESZÓW	KAMIENICA RYNEK 4	KSEROKOPIA NIE DATOWANEJ POCZTÓWKI SPRZED PRZEBUDOWY ELEWACJI



Wkładkę założył: mgr Marta Wajdowicz  
(imię, nazwisko, data) PSOZ Rzeszów  
Miejsce przechowywania negatywów:



1. Miejscowość RZESZÓW	2. Obiekt (nazwa jak w karcie) KAMIENICA RYNEK 4	3. Zawartość wkładki (nazwa obiektu lub materiału uzupełniającego) KSEROKOPIA NIE DATOWANEJ POCZTÓWKI SPRZED PRZEBUDOWY ELEWACJI
---------------------------	---	---



Wkładkę założył: ..... mgr Marta Wajdowicz  
 (imię, nazwisko, data) PSOZ Rzeszów  
 Miejsce przechowywania negatywów: .....



1. Miejscowość RZESZÓW	2. Obiekt (nazwa jak w karcie) KAMIENICA RYNEK 4	3. Zawartość wkładki (nazwa obiektu lub materiału uzupełniającego) ZDJĘCIA FOTOGRAFICZNE Z 1998 R.
---------------------------	---	---



Wkładkę założył: mgr Marta Wajdowicz

(imię, nazwisko, data)

Miejsce przechowywania negatywów: PSOZ Rzeszów