

1. Obiekt

DWÓR

2. Czas powstania

1758 r.

3. Miejscowość

DUŃKOWICE

4. Adres Duńkowice, gm. Radymno

nr hipoteczny uch 27, 1248

5. Przynależność administracyjna

województwo przemyskie

gmina Radymno

6. Poprzednie nazwy miejscowości

7. Przynależność administracyjna 1. VI. 1975 r.

województwo rzeszowskie

powiat jarosławski

8. Właściciel i jego adres

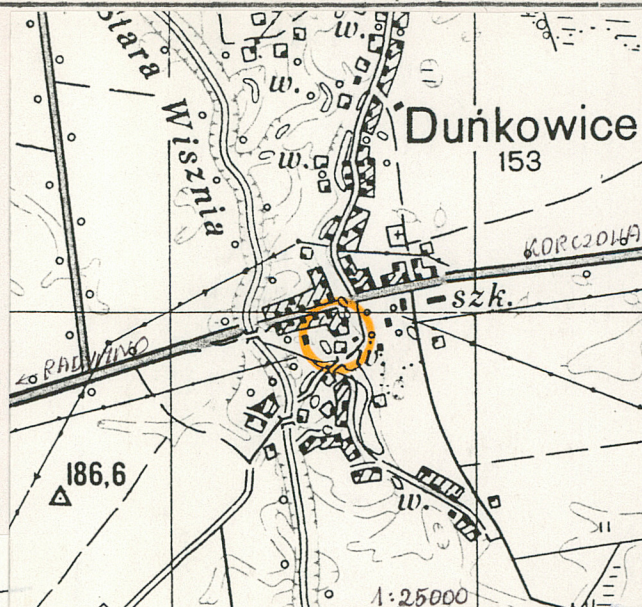
Skarb Państwa - Zasób  
Gruntów

9. Użytkownik i jego adres

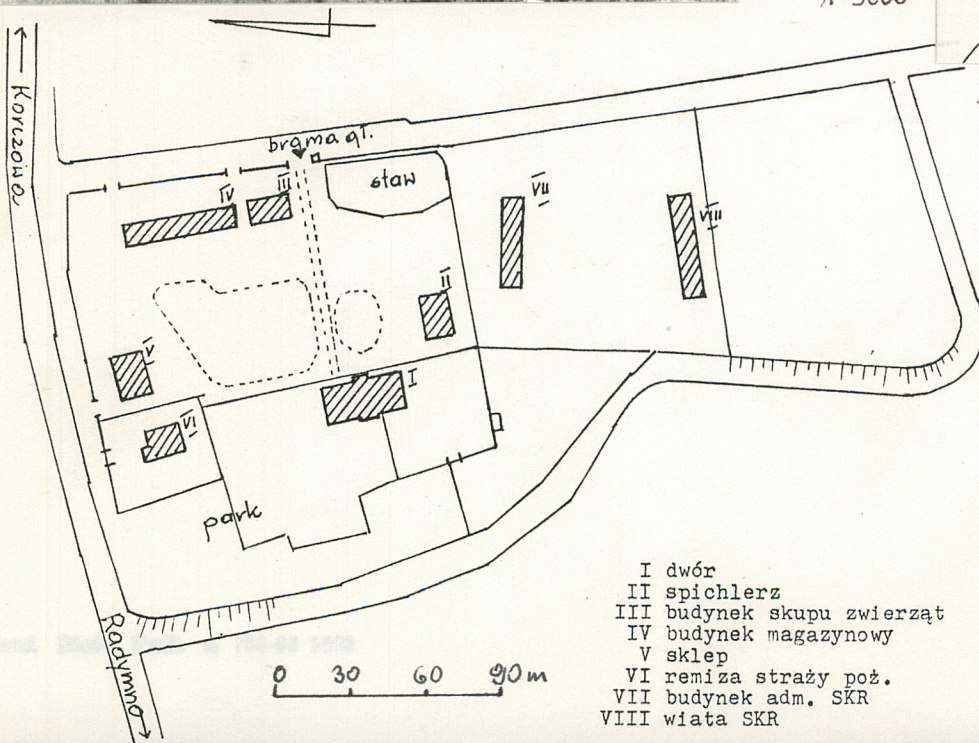
lokatorzy  
sklep odzieżowy

10. Rejestr zabytków

Nr A-126 data 29.XI.1984r.



1:3000



- I dwór
- II spichlerz
- III budynek skupu zwierząt
- IV budynek magazynowy
- V sklep
- VI remiza straży poż.
- VII budynek adm. SKR
- VIII wiata SKR



## 12. Autorzy, historia obiektu, określenie stylu.

Zespół dworsko-parkowy założony został ok. połowy XVIII w. Dwór wybudowano w 1758 r., obok założono ogród krajobrazowy (być może na wcześniejszym układzie geometrycznym). Twórcą założenia był właściciel wsi - Duniowski. Potem właścicielami byli: Rybicki, Urbanowski potem Bleicher, który zbankrutował. W 1903 r. dobra Duńkowice zakupił na licytacji Seweryn Friedman i w jego ręku pozostawały do 1939 r. Po wojnie mieściła się tu szkoła, poczta, posterunek milicji częściowo dwór był zamieszkiwany. Park był użytkowany przez SKR, który pobudował tu szereg nowych budynków gospodarczych.

Dwór z okresu budowy zachował bryłę i zasadniczy układ wnętrza. Pod blachą zachowało się pierwotne nakrycie dachu - gont. Przy elewacji frontowej, oprócz zachowanego ganku (być może pierwotnie nie był zabudowany), w części północnej była weranda (portyk?), z której zachowały się tylko cztery podstawy pod kolumny.

Zmieniony jest ganek w elewacji ogrodowej. Z elementów dawnego założenia przestrzennego zachowała się główna brama wjazdowa (tzw. biała brama) z jednym filarem (płd.) usytuowana na osi elewacji frontowej - i droga prowadząca na podjazd z gazonem przed dworem, staw obok bramy oraz budynek spichlerza (prawdopodobnie z okresu międzywojennego). Park rozpościł się w zach.-płn. części założenia - ob. zachował się gaj lipowy oraz kilka starych drzew.

## 13. Opis (sytuacja, materiał i konstrukcja, rzut, bryła, elewacje, wnętrze wyrośnięcie instalacje)

**Sytuacja:** zespół dworsko-parkowy usytuowany jest w środku wsi, po południowej stronie drogi Radymno - Korczowa. Dookoła obiega go droga wiejska. Dwór zajmuje mniej więcej środkową część założenia - elewacją frontową zwrócony jest na wschód. Od zachodu zachowane resztki parku. Na osi elewacji frontowej zachowany fragment dawnej bramy wjazdowej (tzw. Białej bramy) - filar płd. Oprócz dworu ze starego założenia zachowany jest jedynie d. spichlerz usytuowany ok. 20 m. na płd.-wsch. od dworu. Poza tym na terenie parku usytuowanych jest sześć współczesnych budynków administracyjnych i gospodarczych SKR.

**Materiał:** dwór zbudowany z brusów modrzewiowych łączonych w "jaskółczy ogon", na nich warstwa tynku ok. 10 cm gruba, z pozornym boniowaniem. Od wewnątrz tynk na matach z wikliny. Ściany wewnętrzne również modrzewiowe obustronnie tynkowane, na matach wiklinowych. Ściany posadowione na fundamentach z cegły ceramicznej. Piwnice ceglano - kamienne; stropy - w piwnicach ceglana kolebka, nad parterem stropy drewniane; więźba dachowa - drewniana, kleszczowo-stolcowa; dach - 4-spadowy, kryty blachą pod którą zachowany gont; z szerokim na ok. 60 cm., drewnianym okapem; posadzki - w piwnicach glinobitka, w pomieszczeniach - podłoga z szerokich desek ("biała"); schody - do piwnicy jednobiegowe, ceglano - z grubą ok. 10 cm drewnianą stopnicą, na strych - jednobiegowe, drewniane; okna - ościeżnicowe, polskie, podwójne, dwuskrzydłowe z ozdobnymi opaskami, prostokątne, czterokwaterowe, w ganku dwa małe okienka ostrołukowe; drzwi - dwuskrzydłowe, płycinowe, w profilowanych opaskach.

**Rzut:** na planie wydłużonego prostokąta z ryzalitami w środkowych częściach obu dłuższych elewacji. Układ wnętrza dwu i półtraktowy (z korytarzem pośrodku), o symetrycznym, siedmiopasmowym układzie. Wyróżnia się oś środkowa poprzedzona w elewacji wschodniej gankiem z wejściem głównym do obszernego hallu, z którego bezpośrednio wejście do d. salonu (dostępnego również bezpośrednio z parku).

**Bryła:** zwarta, jednokondygnacyjna, podpiwniczona częściowo w części płd., nakryta wysokim dachem czteropółaciowym, którego dłuższe połacie przerwane pośrodku dwuspadowymi daszkami nakrywającymi ryzalitu.

**Elewacje:** frontowa (wschodnia) - jednokondygnacyjna, jedenastoosiowa, wsparta na niewielkim cokole. Otynkowana, z pozornym boniowaniem w tynku, zwieńczona szerokim okapem dachu. Trzyosiowa część środkowa wysunięta w formie ryzalitu-ganku. Pośrodku niegłównie umieszczone drzwi główne wejściowe ujęte szeroką opaską z kłincami niosącymi gzyms nadbrzwiowy. Po obu stronach drzwi prostokątne okna, nad którymi, w poziomie okapu dachu również profilowane gzymsy. Szczyt ganku trójkątny, z gładkim tympanonem obramionym profilowanymi gzymsami, z owalnym okienkiem pośrodku. Okna prostokątne; zachodnie - opracowana jak frontowa. Pośrodku również trzyosiowy ryzalit nakryty dwuspadowym daszkiem, ze szczytem oszalowanym deskami. Na osi drzwi wejściowe, obok dwa okna; północna - również jednokondygnacyjna, boniowana, z narożami podkreślonymi gładkimi lizunami, pośrodku drzwi wejściowe do korytarza - prostokątne z nadświetlem; południowa - opracowana jak północna ale dwuosiowa - pośrodku drzwi wejściowe a w części wschodniej okno prostokątne. Przy elewacji w części zachodniej umieszczone jest wejście do piwnic.



<p>14. Kubatura</p> <p>2990 m<sup>3</sup></p>	<p>15. Powierzchnia użytkowa</p> <p>451 m<sup>2</sup></p>	<p>16. Przeznaczenie pierwotne</p> <p>mieszkalne</p>	<p>17. Użytkowanie obecne</p> <p>w cz.płd.- mieszkanie, cz.płn. - sklep, pozostała - nieużytkowana</p>
<p>18. Prace budowlane i konserwatorskie, ich przebieg i dokumentacja</p> <p>okres powojenny - doraźne remonty wewnątrz budynku, wymiana pieców, częściowa wymiana podłóg i stolarki drzwiowej; l.70-te XX w. - częściowe wzmocnienie konstrukcji stropów w części środkowej budynku.</p>		<p>19. Stan zachowania (fundamenty, ściany zewnętrzne, ściany wewnętrzne, sklepienia, stropy konstrukcje dachowe, pokrycie dachu, wyposażenie i instalacje)</p> <p>katastrofalny - bardzo zły stan ścian zewnętrznych, stropów (częściowo zawalonych), pokrycia dachu (gont zniszczony przez grzyba i drewnojady, blacha mocno skorodowana), podłogi i stolarka - b.zniszczone, wymagające całkowitej wymiany. Bardzo wyeksploatowana instalacja elektryczna, brak instalacji wod.-kan.</p> <p>20. Najpilniejsze postulaty konserwatorskie</p> <p>konieczny remont kapitalny</p>	



21. Akta archiwalne (rodzaj akt, numer i miejsce przechowania)

22. Bibliografia

Zabytkowe ogrody i parki woj.przemyskiego, J.Piórecki,  
Rzeszów 1989.

Inwentaryzacja dworu w Duńkowicach, opr.H.Sobolewski,  
Rzeszów 1985.

Ekspertyza techniczna dworu. Opr.J.Bógacz, Rzeszów 1985.

23. Źródła ikonograficzne i fotografla (rodzaj, miejsca przechowania, sygnatury)

24. Uwagi różne

25. Opracował

tekst Irena Zając, VII 1994 r.

Imię, nazwisko, data, podpis

plany, rysunki Irena Zając, VII 1994 r.

Imię, nazwisko, data, podpis

zdjęcia fotogr. Irena Zając, VII 1994 r.

Imię, nazwisko, data, podpis

miejsce przechowania negatywów PSOZ.Przemyśl

Karta po wypełnieniu podlega ochronie na podstawie przepisów prawa autorskiego

26. Adnotacje o inspekcjach, informacje o zmianach (daty, imiona i nazwiska wypełniających)

27. Załączniki

2 wkładki - zał. 1 - c.d. opisu, rzut parteru, zdjęcia  
zał. 2 - zdjęcia



1. Miejscowość

2. Obiekt (nazwa jak w karcie)

3. Zawartość wkładki (nazwa obiektu lub materiału uzupełniającego)

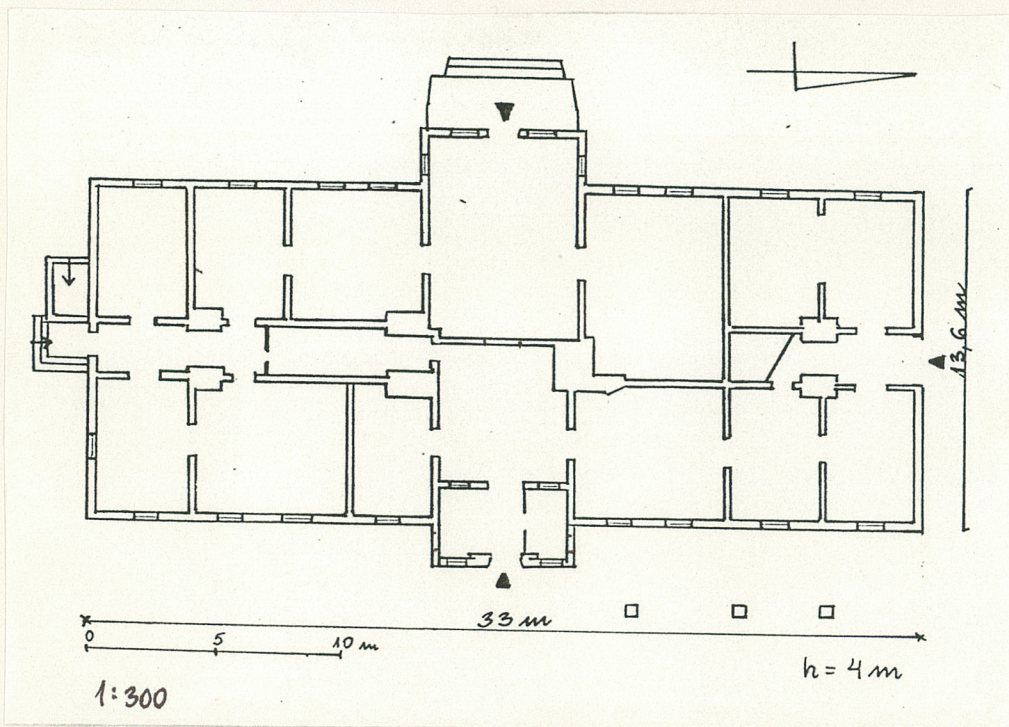
DUŃKOWICE

DWÓR

Opis c.d., plany, zdjęcia

c.d.opisu: Wnętrze: dwór reprezentuje typowy dla XVIII-wiecznych dworów drewnianych układ wnętrza z wejściem głównym usytuowanym w ganku elewacji wschodniej, na wprost bramy wjazdowej, prowadzącym do sieni i stąd do salonu dostępnego też z ogrodu. Salon jest największym pomieszczeniem dworu - wchodzi w formie ryzalitu w ogród. Układ części bocznych - korytarzowy z bezpośrednim dojściem przez drzwi w elewacjach bocznych oraz z sieni. Wnętrze pozbawione zabytkowych elementów wyposażenia za wyjątkiem mocno zniszczonych i skromnych detali stolarki okiennej i drzwiowej (prawdopodobnie z początku XX w. i okresu międzywojennego) oraz częściowo zachowanych desek podłogowych.

Instalacje: elektryczna, ogrzewanie piecowe. Brak instalacji wodociągowej i sanitarnej.



Elewacja południowa

Wkładkę założył: Irena Zajac, VII 1994 r. *Hejz*  
(imię nazwisko, data)

Miejsce przechowywania negatywów: PSOZ Przemyśl

LZGraf Biała Podl. z. 759 90 5000

Wzór ODZ 1978 r.





Elewacja wschodnia - część północna



Ganek w elewacji wschodniej



Ganek w elewacji zachodniej



Pomieszczenie d. salonu



1. Miejscowość

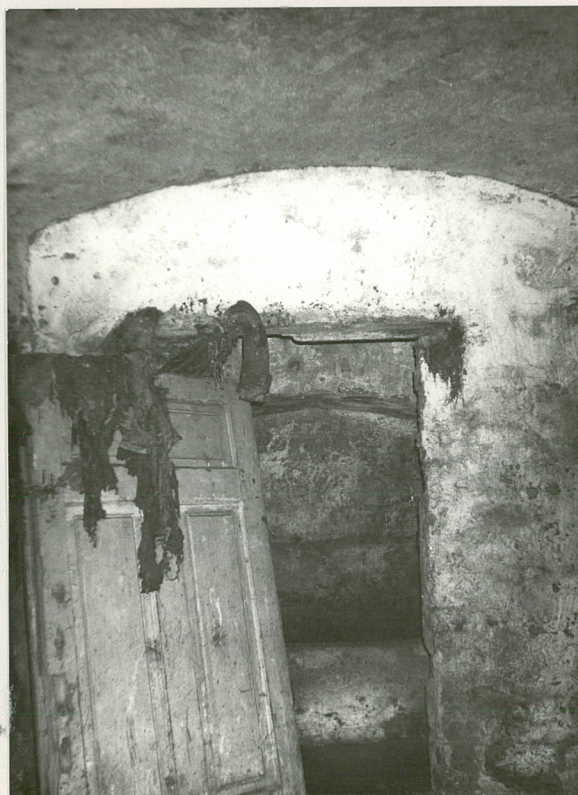
DUŃKOWICE

2. Obiekt (nazwa jak w karcie)

DWÓR

3. Zawartość wkładki (nazwa obiektu lub materiału uzupełniającego)

Zdjęcia



Piwnice



Korytarz w części północnej

Wkładkę założył: Irena Zając, VII 1994 r. *[Signature]*  
(imię nazwisko, data)

Miejsce przechowywania negatywów: .....PSOZ Przemyśl.....

LZGraf Biała Podl. z. 759 90 5000

Wzór ODZ 1978 r.





Spichleż - widok od wschodu



Zachowany fragment d. bramy  
wjazdowej (tzw. białej bramy)