

1. Obiekt

WILLA

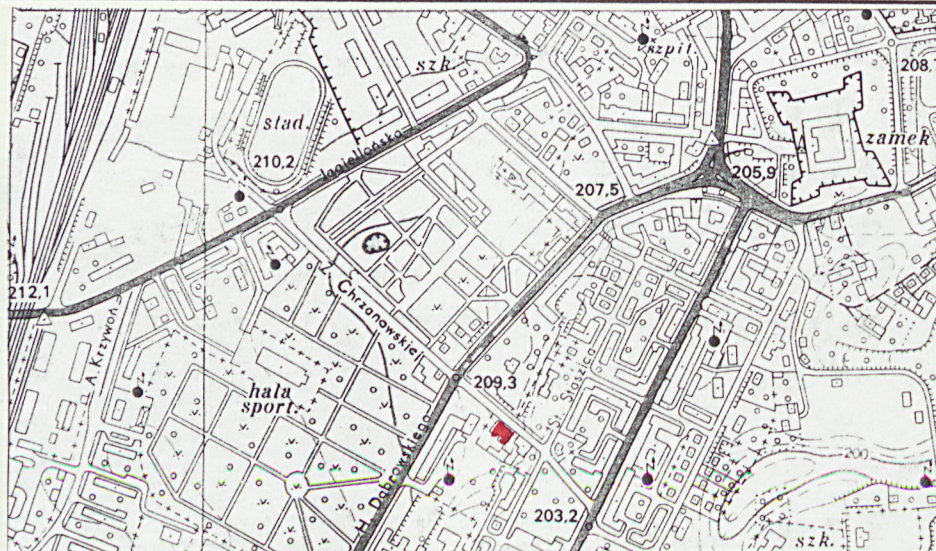
2. Czas powstania

1900

3. Miejscowość

R Z E S Z Ó W

11. Zdjęcia, rzut, przekrój, sytuacja, orientacja



4. Adres

ul. Zofii Chrzanowskiej 10

nr hipoteczny

gm. kat. Rzeszów

5. Przynależność administracyjna

województwo rzeszowskie

gmina Rzeszów

6. Poprzednie nazwy miejscowości

Rzeszów

7. Przynależność administracyjna

przed 1 VI 1975

województwo rzeszowskie

powiat Rzeszów

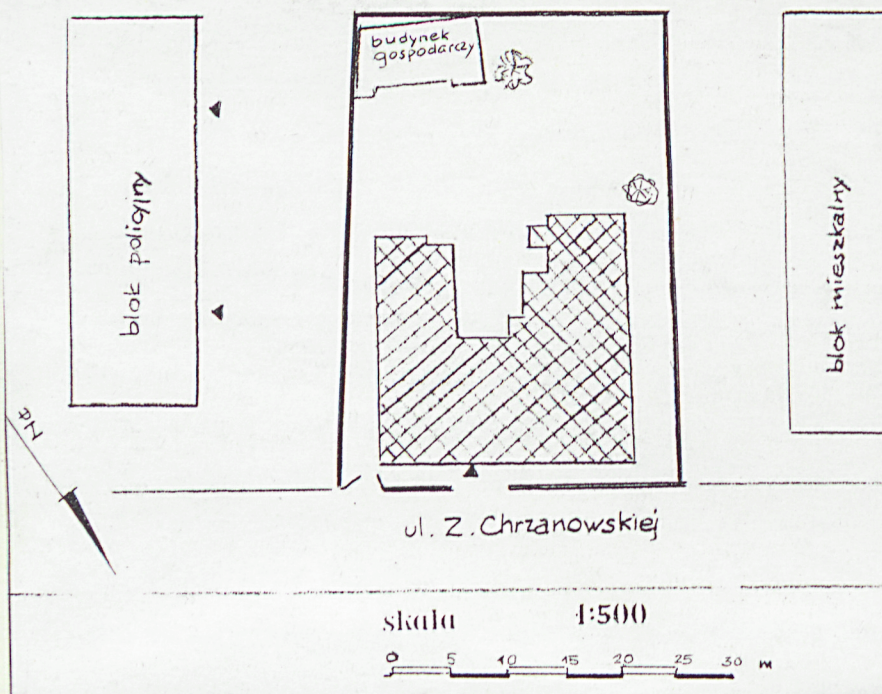
8. Właściciel i jego adres spadkobiercy

9. Użytkownik i jego adres

10. Rejestr zabytków

Nr A-1091 data 16.04.1981

KL.I-5340/33/81



12. Autorzy, historia obiektu, określenia stylu.

Dom, o charakterze okazałej willi podmiejskiej zw. "Staniszówka", wzniesiony w 1900 r. zgodnie z tradycją rodzinną wg projektu architekta M.T. Tekielskiego; wykonawcą robót budowlanych był Szalacha. Zbudowany przez Witolda Rutkowskiego – urzędnika Kasy Ubezpieczeń w Rzeszowie.

Budowę rozpoczęto w 1898 r.

Teren na którym wzniesiona została willa położony był w części d. wsi Drabinianka zw. Wygnaniec lub Na Wygnaniu, stanowiący jeszcze w latach 20-tych XX w. peryferyjną dzielnicę Rzeszowa. Nazwa związana była z wysiedleniem części mieszkańców terenu na Woli, gdzie wzniesiono zespół klasztorny Bernardynów oraz mieszkańców Drabinianki i Staroniwy, gdzie powstał folwark Podzamcze w związku z przeniesieniem rezydencji ^{przez} Mikołaja Spytkę Ligęzą ze Staromieścia w miejsce obecnego zamku. Wygnaniec został przyłączony do Rzeszowa w 1906 r.

W 1917 r. dom zakupiony został przez Barbarę Staniszk. Układ wnętrza zmieniony w trakcie remontu i adaptacji poprzedzonej przez Niemców w 1942 r. na hotel garnizony. Około 1971 r. w trakcie remontu rozebrany został ozdobny wykusz w narożniku płn. – zach. oraz zbite obramienia okien w elewacji zachodniej.

c.d. załącznik

13. Opis (sytuacja, materiał i konstrukcja, rzut, bryła, elewacje, wnętrze, wyposażenie, instalacje).

SYTUACJA – willa usytuowana w ulicy łączącej ul. Hetmańską z ul. Dąbrowskiego stanowiącą dawny historyczny trakt Węgierski z Rzeszowa na Węgry. Vis à vis niej teren zielony wokół dworku położonego przy ul. Dąbrowskiego. Usytuowana na pld. – zach. od starego miasta i na południe od zamku. Wolnostojąca, ogrodzona siatką między metalowymi słupkami na cokole. Elewację frontową zwróconą na północ, do ul. Zofii Chrzanowskiej.

MATERIAŁ I KONSTRUKCJA – Mury, fundamentowe oraz piwnic – przykrytych stropem odcinkowym opartym na belkach stalowych – wykonane z cegły ceramicznej. Ściany zewnętrzne i wewnętrzne z cegły ceramicznej, tynkowane zaprawą wapienno – cementową. Nad klatką schodową i pomieszczeniami strop drewniany z belek, do których przybita jest podsufitka z desek, otynkowana zaprawą wapienną na trzcinie. Więźba drewniana konstrukcji płatwiowo – krokwiowej, dwustolcowa. Pokrycie dachów dachówką ceramiczną zakładkową – felcówką, z gąsiorami na kalenicy, nad wieżyczką blachą imitującą karpią łuskę. rury i rynny odprowadzające wodę z blachy ocynkowanej, schody na I p. na strych i do piwnicy – drewniane, wejściowe – betonowe.

RZUT I BRYŁA – plan budynku na rzucie litery U. Bryła parterowa z częścią piętrową od północy i zachodu zawierająca trzykondygnacyjną wtopioną w narożnik północny i zachodni wieżyczkę. Złożona z niewyodrębnionych partii nakrytych odrębnymi dachami. Część od północnego – zachodu najwyższa, dwukondygnacyjna nakryta dachem czterospadowym kalenicowym, od południowego – wschodu – parterowa przykryta dachem trójspadowym kalenicowym, część od wschodu – niższym trójspadowym. Od zachodu część dwukondygnacyjna nakryta dachem trójspadowym, do której od południowego – zachodu przylega część parterowa nakryta najniższym dachem trójspadowym z przybudówką od południowego – wschodu przykrytą dachem pulpitowym. Nad wieżyczką dach namiotowy sześciopłóciowy, zwieńczony kulą i chorągiewką z datą 1900.

ELEWACJE – elewacja frontowa zwróconą na północ, sześciosienna, na gładkim wysokim cokole. Wejście główne umieszczone we wnęce przesklepionej łukiem arkady. Na stropie wnęki widoczne były niegdyś (obecnie zatynkowane) fragmenty pierwotnej polichromii (ornament geometryczno – roślinny?). W narożniku północno – zachodnim loggia otwarta arkadami na północ i zachód. Okapy dachów wysunięte znacznie przed lico elewacji, wsparte na profilowanych końcówkach krokwi, okap wieżyczki na profilowanych kroksztynach, Pod okapem w elewacji północnej i wschodniej nałożona na tynku drewniana kratka o prostokątnych polach, wzbogacająca estetykę elewacji. W połaciach dachowych od frontu i od zachodu po trzy okienka lukam doświetlające pomieszczenia strychowe. Elewacje bez podziałów architektonicznych.

c.d. załącznik

<p>14. Kubatura</p> <p>ok. 2437 m³</p>	<p>15. Powierzchnia użytkowa</p> <p>ok. 689 m² (bez strychu)</p>	<p>16. Przeznaczenie pierwotne</p> <p>dom mieszkalny</p>	<p>17. Użytkowanie obecne</p> <p>dom mieszkalny</p>
<p>18. Prace budowlane i konserwatorskie, ich przebieg i dokumentacja</p> <p>Ok. 1971 r. rozebranie ozdobnego wykusza i zbitcie obramień okiennych w elewacji zachodniej, położenie dachówki w połaciach dachowych elewacji frontowej na dachówkę pochodzącą z zakładów w Tarnowie. Ok. 1980 r. skucie tynków i założenie nowych cementowo-wapiennych. Wykonawcą prac był MZEM. W 1994 r. rozpoczęto osuszanie budynku metodą elektroosmozy (wykonawcą robót jest firma p.Mielnickiego).</p>		<p>19. Stan zachowania (fundamenty, ściany zewnętrzne, ściany wewnętrzne, sklepienia, stropy, konstrukcje dachowe, pokrycie dachu, wyposażenie i instalacje)</p> <p>Stan techniczny średni. Brak izolacji poziomej i nieprawidłowo wykonane odwodnienie spowodowało duże zawilgocenie ścian, zwłaszcza elewacji zachodniej. Nieszczelna dachówka powoduje zamakanie więźby dachowej. W gorszym stanie technicznym jest dachówka położona ok. 1971 r. z Tarnowskich Zakładów Ceramicznych; dachówka starsza – zapewne z Dobrzechowa – wykazuje mniejsze zniszczenia (w połaciach dachowych od strony południowej).</p>	
		<p>20. Najpilniejsze postulaty konserwatorskie</p> <p>Naprawa pokrycia dachowego, osuszenie ścian budynku, uzupełnienie odpadających tynków.</p>	

21. Akta archiwalne (rodzaj akt, numer i miejsce przechowywania)

Mapa katastralna 7-mioczęściowa wg stanu na rok 1903, sporządzona na aktualizowanym podkładzie mapy katastralnej z 1849 r. Oryginał litografowany wykonany w c.k. Zakładzie Kartografii w Wiedniu, Sekcja 5, skala 1:2880 WAP Rzeszów - Zespół Kartograficzny sygn. 108

22. Bibliografia

Franciszek Kotula "Tamten Rzeszów" wyd.KAW Rzeszów 1985 r., str. 215 (rozdział "Wygnaniec" dotyczący tej dzielnicy d. Rzeszowa)

23. Źródła ikonograficzne i fotograficzne (rodzaj, miejsce przechowywania, sygnatury)

Negatywy fot. arch. PSOZ w Rzeszowie nr inw. 24033 - 24037, 24103 - 24104, 23763 - 23764, 23766 - 23768 39560 - 39564

24. Uwagi różne

p.bud. nr 2261, 2262

25. Opracował

tekst mgr Marta Wajdowicz listopad 1994 r.
imię, nazwisko, data, podpis

plany, rysunki j.w.
imię, nazwisko, data, podpis

zdjęcia fotogr. j.w.
imię, nazwisko, data, podpis

miejsce przechowywania negatywów PSOZ Rzeszów

KARTA PO WYPEŁNIENIU PODLEGA OCHRONIE NA PODSTAWIE PRZEPISÓW PRAWA AUTORSKIEGO !

26. Adnotacje o inspekcjach, informacje o zmianach (daty, imiona i nazwiska wypełniających)

27. Załączniki

Załącznik nr 1 - c.d. pkt. 12 i pkt. 13

Załącznik nr 2 - rzut poziomy budynku

Załącznik nr 3 - kserokopia planu Rzeszowa z 1903 r.

Załącznik nr 4 - zdjęcia fotograficzne

- " - 5 - - " - - " - archiwalne

1. Miejscowość RZESZÓW	2. Obiekt (nazwa jak w karcie) willa ul. Z. Chrzanowskiej nr 10	3. Zawartość wkładki (nazwa obiektu lub materiału uzupełniającego) CD. PKT. 12 i 13
---------------------------	---	--

c.d. pkt. 12 Autorzy, historia obiektu, określenie stylu

Spadkobiercami nieżyjącej Heleny Tauchert zgodnie z testamentem są:

Podział fizyczny i wpis do ksiąg hipotecznych nowych właścicieli nie został przeprowadzony.

c.d. pkt. 13 Opis

WNETRZE – okna ościeżnicowe dwupoziomowe dwu i trójdzielne, zamknięte łukiem segmentowym, w elewacji północnej i wschodniej w profilowanych opaskach w tynku. Stolarka okienna pierwotna, słupki okienne zakończone dekoracyjnymi kapitałkami. Drzwi w profilowanych odrzwiach zamkniętych łukiem segmentowym, dwuskrzydłowe, płycinowe, rzeźbione z przeszklonym nadświetlem. Na I p. drzwi jednoskrzydłowe, o układzie rombowym, nabijane metalowymi ćwiekami. Schody na piętro zabiegowe, drewniane; balustrada z toczonych drewnianych tralek. Piece kaflowe gładkie, wymieniane w trakcie remontu w 1942 r. z wyjątkiem jednego przeniesionego z innego obiektu, jasnozielonego z kaflami o ornamentyce modernistycznej.

WYPOSAŻENIE – W pomieszczeniach zespół mebli, obrazów, przedmiotów z zakresu rzemiosła artystycznego, bibelotów i pamiątek wielopokoleniowych tworzących swoisty klimat wnętrza mieszczańskiego.

INSTALACJE – budynek wyposażony jest w instalację elektryczną, wod. – kan., gazową i telefoniczną; ogrzewanie piecowe. W ogrodzie resztki starodrzewia (dwa drzewa).

Wkładkę założył:mgr Marta Wajdowicz.....

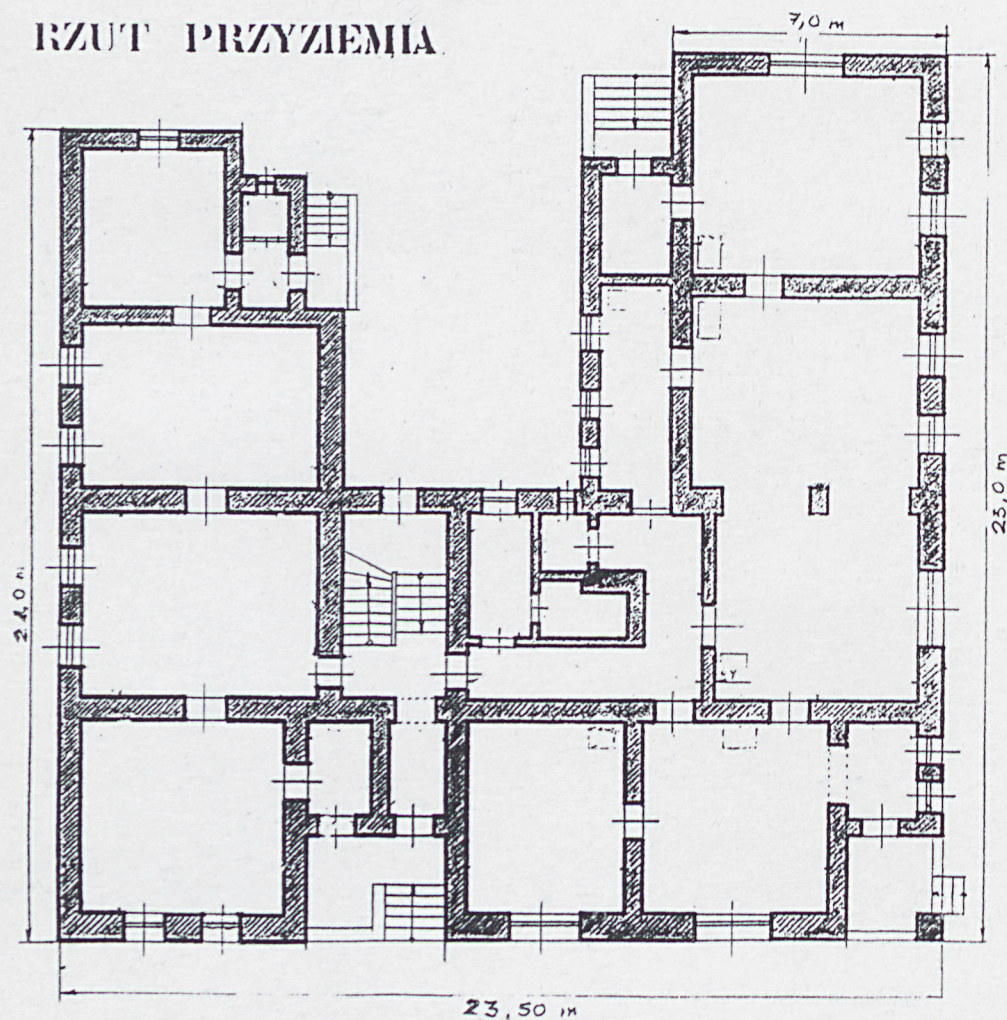
(imię, nazwisko, data)

Miejsce przechowywania negatywów:PSOZ..Rzeszów.....

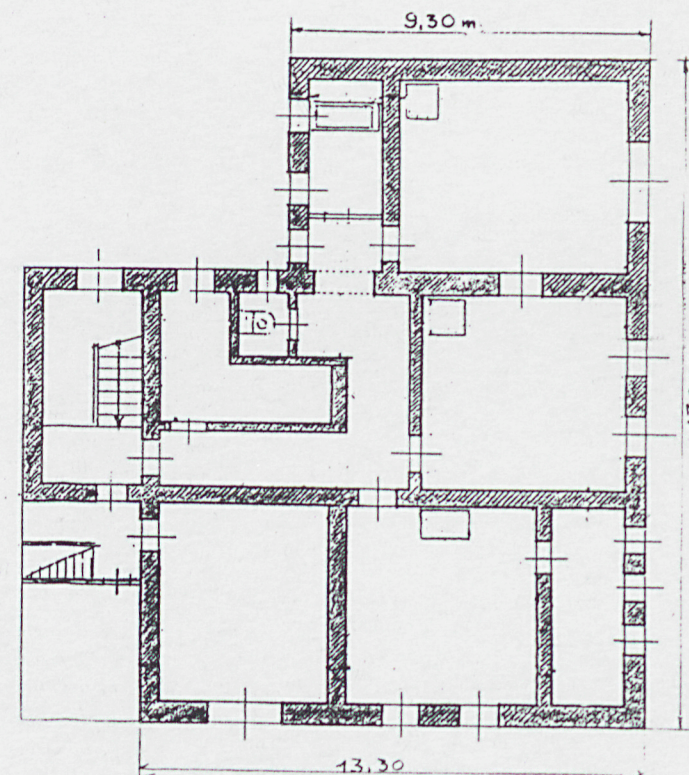
Wzór ODZ 1978 r.

1. Miejscowość RZESZÓW	2. Obiekt (nazwa jak w karcie) WILLA UL. Z. CHRZANOWSKIEJ NR 10	3. Zawartość wkładki (nazwa obiektu lub materiału uzupełniającego) RZUTY POZIOME PARTERU I PIĘTRA
---------------------------	---	--

RZUT PRZYZIEMIA

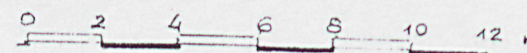


RZUT PIĘTRA



Wkładkę założył:mgr Marta Wajdowicz.....
(imię, nazwisko, data)
Miejsce przechowywania negatywów:PSOZ Rzeszów.....

skala 1:200



Wzór ODZ 1978 r.

1. Miejscowość RZESZÓW	2. Obiekt (nazwa jak w karcie) WILLA UL. Z. CHRZANOWSKIEJ NR 10	3. Zawartość wkładki (nazwa obiektu lub materiału uzupełniającego) PLAN RZESZOWA Z 1903 R
---------------------------	---	--

Mapa katastralna 7-mioczęściowa wg stanu na rok 1903 sporządzona na aktualizowanym podkładzie mapy katastralnej z 1849 r. Oryginał litografowany wykonany w c.k. Zakładzie Kartografii w Wiedniu, Sekcja 5, skala 1:2880 WAP Rzeszów - Zespół Kartograficzny sygn. 108



Wkładkę założył:mgr Marta Wajdowicz.....

(imię, nazwisko, data)

Miejsce przechowywania negatywów:PSOZ Rzeszów.....

Wzór ODZ 1978 r.

1. Miejscowość
RZESZÓW

2. Obiekt (nazwa jak w karcie)
willa ul. Z. Chrzanowskiej
nr 10

3. Zawartość wkładki (nazwa obiektu lub materiału uzupełniającego)
zdjęcia fotograficzne



Wkładkę założył: fot. mgr Marta Wajdowicz
(imię, nazwisko, data)
Miejsce przechowywania negatywów: PSOZ Rzeszów

Wzór ODZ 1978 r.

1. Miejscowość	2. Obiekt (nazwa jak w karcie)	3. Zawartość wkładki (nazwa obiektu lub materiału uzupełniającego)
RZESZÓW	willa ul. Chrzanowskiej 10	2 zdjęcia archiwalne stanu sprzed II wojny światowej (reprodukcja zdjęć wł. T. Stanisza) + 1 współczesne (od ogrodu)



Wkładkę założył: mgr Marta Wajdowicz

(imię, nazwisko, data)

Miejsce przechowywania negatywów: P102 Rzeszów