

1. Obiekt

895/2

OFICyna DWORSKA

2. Czas powstania  
XVII/XVIII, XX w.

3. Miejscowość

WIŚNIOWA

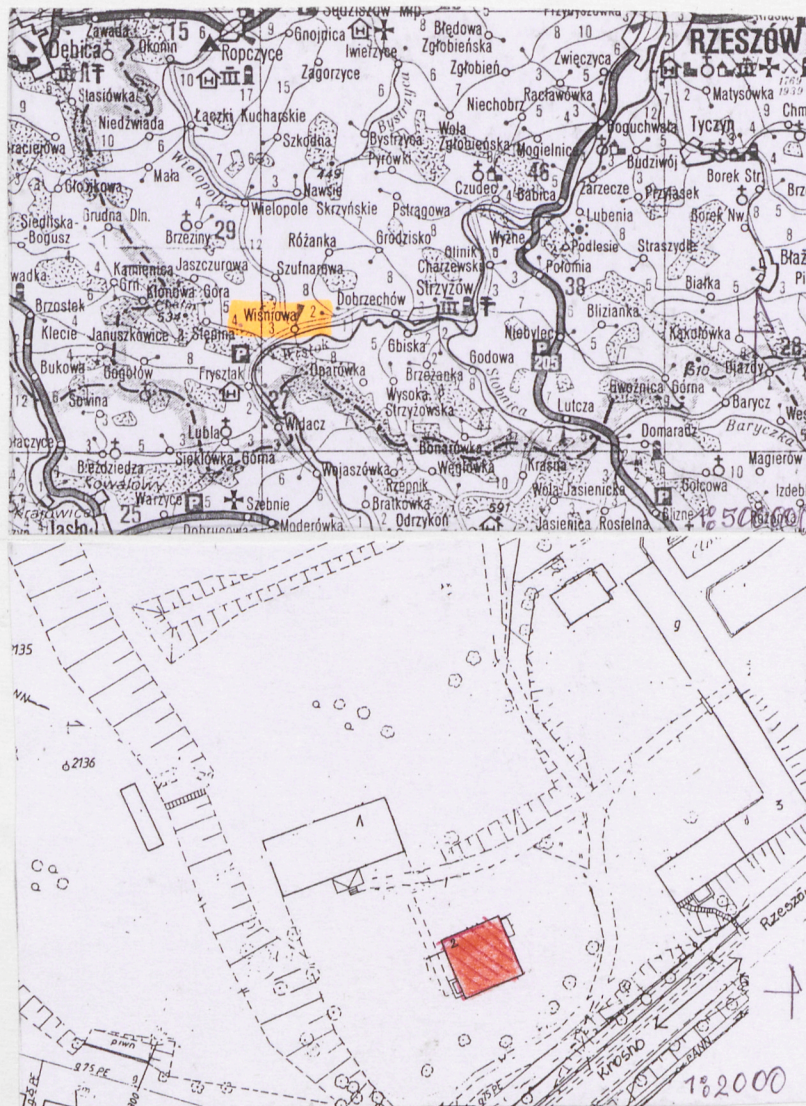
11. Zdjęcia, rzut, przekrój, sytuacja, orientacja



Elevacja frontowa.



Elevacja tylna



4. Adres

Wiśniowa

nr hip. 947/26 KW [redacted]  
nr hipoteczny .....

5. Przynależność administracyjna

województwo ....PODKARPACKIE.....

gmina .....Wiśniowa.....

6. Poprzednie nazwy miejscowości

7. Przynależność administracyjna

przed 1 VI 1975 rzeszowskie

województwo .....

powiat .....Strzyżów.....

8. Właściciel i jego adres

Starostwo Powiatowe  
w Strzyżowie

9. Użytkownik i jego adres

Przedszkole Samorządowe  
w Wiśniowie

10. Rejestr zabytków

Nr ..... A-713 ..... data ..... 16.02.1973



## 12. Autorzy, historia obiektu, określenia stylu.

Budynek oficyny pierwotnie zapewne pełnił funkcję dworu. Wzmiankowany w 1536 r., przekształcony w XVIII i XX w., o cechach małopolskich dworów z XVI w. W pamiętniku Ludwika Jabłonowskiego zawarte są wspomnienia z podróży w 1793 r. do Wiśniowej do stryja ks. Franciszka, a spisane w latach 1876 – 1882. m.in. dotyczące opisu pałacu, oficyny „... oficyna pod dachem gontowym, drzwi dębowe pojedyncze, sień mała bryłami kamiennymi wykładana, bez okna w kuchni, posadzka kamienna z tafli kwadratowych, sufit z tarcic...”

Kolejni Jabłonowscy byli właścicielami zespołu dworsko – parkowego w Wiśniowej od 1750 – 1831 r. Po śmierci ks. Franciszka Jabłonowskiego majątek został wystawiony na sprzedaż. Przez krótki okres był własnością Wincentego Rogalińskiego, a następnie W. Krzyszkowskiego, od którego zakupił w 1868 r. Franciszek Mycielski, przybyły z Wielkopolski. Mycielscy mieszkali w oficynie po kupieniu Wiśniowej, podczas odbudowy dworu, potem oficyna przed wojną użytkowana była jako kuchnia i piekarnia na parterze, na piętrze mieściły się pokoje gościnne i administracyjne.

W 1946 r. majątek Mycielskich przeszedł na własność Skarbu Państwa, utworzone zostało Państwowe Gospodarstwo Rolne. W budynku oficyny mieściła się stołówka pracownicza oraz przedszkole, które funkcjonuje do chwili obecnej, użytkując cały budynek.

Od 2005 r. zespół przejęło Starostwo Powiatowe w Strzyżowie.

## 13. Opis (sytuacja, materiał i konstrukcja, rzut, bryła, elewacje, wnętrze, wyposażenie, instalacje).

**SYTUACJA** – budynek oficyny należy do zespołu dworsko – parkowego położonego na południowym stoku, u podnóża skarpy od południa przebiega droga relacji Rzeszów – Strzyżów – Frysztak – Krosno. Na płd. – wsch. w niewielkiej odległości od dworu usytuowana jest oficyna. W pewnej odległości od niej na wsch. zlokalizowane są zabudowania gospodarcze. Do zespołu prowadzą dwa dojazdy od szosy, pierwszy od wschodu „wcięty” w skarpe z rosnącymi na niej po prawej stronie dębami, o charakterze pomnikowym idzie przez dziedziniec gospodarczy i bramę przejazdową w stajni, koło oficyny w kierunku dworu. Drugi podjazd jest bardziej reprezentacyjny, od strony zachodniej odchodzi od drogi o linii łagodnego zakola wokół oficyny od południa i wschodu, podchodzi pod portyk dworu, został wykonany wg rysunku Walerii Mycielskiej zamiast poprzedniego prostopadle biegnącego od szosy w górę.

**MATERIAŁ, KONSTRUKCJA** – budynek murowany z cegły i kamienia, otynkowany, sklepienie w piwnicach kolebkowe z kamienia. Na parterze i piętrze stropy płaskie, te ostatnie zdobione polichromią. Więźba dachowa drewniana, o konstrukcji krokwiowo – płatwiowej. pokrycie dachowe z dachówki ceramicznej. Posadzki – parkiety, płytki ceramiczne, otwory okienne i drzwiowe, prostokątne w obramieniu w formie płaskiej, wąskiej listwy. Schody drewniane, jednobiegowe na piętro, do piwnicy kamienne. Stolarka okienna dwuskrzydłowa, ośmiokwaterowa i sześciokwaterowa. Drzwi wejściowe z nadświetlem.

**RZUT, BRYŁA** – budynek na rzucie regularnego kwadratu z zaokrągleniem i opilostrowaniem naroży. Piętrowy, przykryty dachem czterospadowym. Układ wnętrza na parterze i piętrze trójdzielne, trzytraktowe.

**ELEWACJA** – elewacje zwieńczone profilowanym gzymsem koronującym, dołem cokół z odsadzką.

Elewacja frontowa – zachodnia – czteroosiowa, z wejściem na osi skrajnej od południa.

Elewacja wschodnia – czteroosiowa, z wejściem (gospodarczym) na drugiej osi od płn., poprzedzone schodami, betonowymi.

Elewacja północna i południowa trójosiowe.

**WYPOSAŻENIE** – w pomieszczeniach na piętrze polichromia na suficie w formie rozet o motywach stylizowanej wici roślinnej, z k. XVIII i poł. XIX w. po konserwacji w latach 1979 - 1980 r.

**INSTALACJE** – wodno – kanalizacyjna, elektryczna, gazowa.



<p>14. Kubatura</p> <p>1 942 m3</p>	<p>15. Powierzchnia użytkowa</p> <p>516 m2</p>	<p>16. Przeznaczenie pierwotne</p> <p>mieszkalne</p>	<p>17. Użytkowanie obecne</p> <p>Przedszkole Samorządowe</p>
<p>18. Prace budowlane i konserwatorskie, ich przebieg i dokumentacja</p> <p>W latach 1979 – 1980 przeprowadzono konserwację malowideł ściennych W 2001 r. remont więźby dachowej i stropu, konserwacja malowideł ściennych i częściowy remont elewacji zewnątrz, odprowadzenie wód opadowych</p>		<p>19. Stan zachowania (fundamenty, ściany zewnętrzne, ściany wewnętrzne, sklepienia, stropy, konstrukcje dachowe, pokrycie dachu, wyposażenie i instalacje)</p> <p>Zawilgocenie ścian, cokołu do wysokości okien parteru, ubytki tynku, szczególnie od strony wschodniej.</p>	
		<p>20. Najpilniejsze postulaty konserwatorskie</p> <p>Zlikwidowanie przyczyn zawilgoczeń, osuszenie murów, odnowienie elewacji.</p>	



21. Akta archiwalne (rodzaj akt, numer i miejsce przechowywania)

1. Mapa katastralna z 1851 r. skala 1:2 880, Archiwum Państwowe w Rzeszowie
2. Mapa katastralna z 1853 r. skala 1:2 880, Archiwum Państwowe w Rzeszowie

22. Bibliografia

1. E.A.hr.Kuropatnicki, Geografia albo dokładne opisanie królestw Galicji i Ludomeryi, Lwów 1898
2. J. Teodorowicz – Czerepińska, Dokumentacja naukowo – historyczna – zespół pałacowo - parkowy w Wiśniowej, PKZ Lublin 1977
3. Katalog Zabytków Sztuki, woj. rzeszowskie, Ropczyce, Strzyżów i okolice, PAN IS, Warszawa 1978
4. Studia nad dziejami Strzyżowa i okolic, praca zbiorowa pod red. S. Cynarskiego, Rzeszów 1980
5. Kazimierz Mycielski, Historia domu w Wiśniowej
6. B. Łyzka, Ewidencja zabytkowego parku w Wiśniowej, Rzeszów 1992 r.

23. Źródła ikonograficzne i fotograficzne (rodzaj, miejsce przechowywania, sygnatury)

1. Plan Wiśniewskiego domu z oficynami, dziedzińcami z wjazdem z k. XVIII w. (?), kserokopia z archiwum Mycielskich
2. Wiśniowa, brama wjazdowa, kserokopia rysunku Filipa Pokutyńskiego z 1870 r.

24. Uwagi różne

25. Opracował

tekst .....  
plany, rysunki .....  
zdjęcia fotogr. ....  
miejsce przechowywania negatywów .....

KARTA PO WYPEŁNIENIU PODLEGA OCHRONIE NA PODSTAWIE PRZEPISÓW PRAWA AUTORSKIEGO !

26. Adnotacje o inspekcjach, informacje o zmianach (daty, imiona i nazwiska wypełniających)

27. Załączniki 5



1. Miejscowość

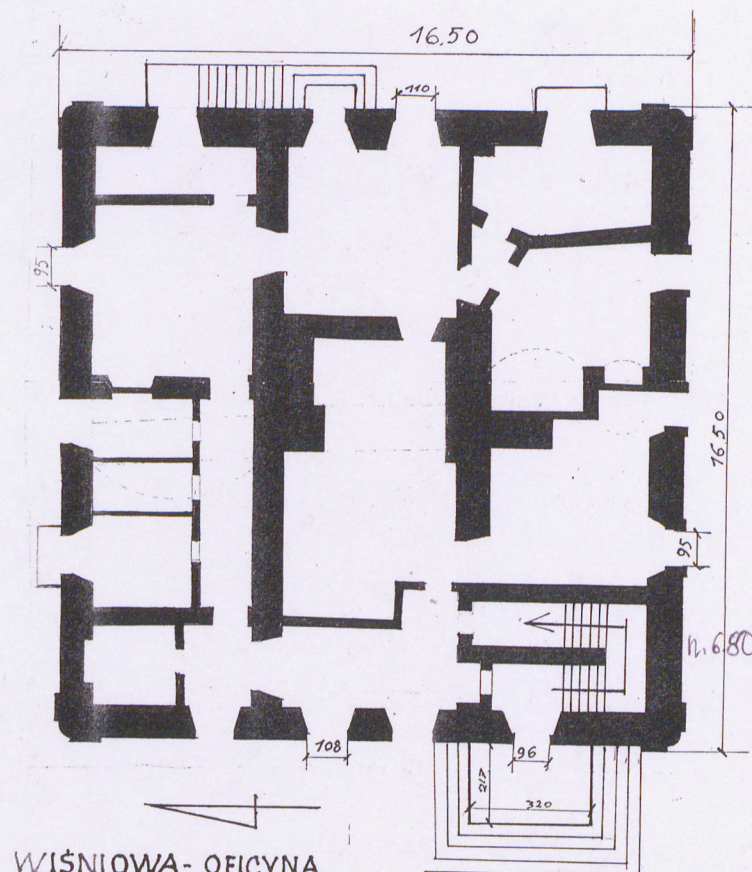
WIŚNIOWA

2. Obiekt (nazwa jak w karcie)

OFICyna DWORSKA

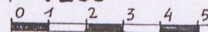
3. Zawartość wkładki (nazwa obiektu lub materiału uzupełniającego)

RZUT POZIOMY



WIŚNIOWA- OFICyna

SKALA 1:200



STOWARZYSZENIE  
OPIEKI nad STARYM CMENTARZEM  
w RZESZOWIE  
IM. WŁODZIMIERZA KOZŁO  
35-301 Rzeszów, ul. Konf. Barskich 13  
NIP: 517-00-00-045, Regon: 691575509  
Wkładkę założył: mgr R. Łyżka



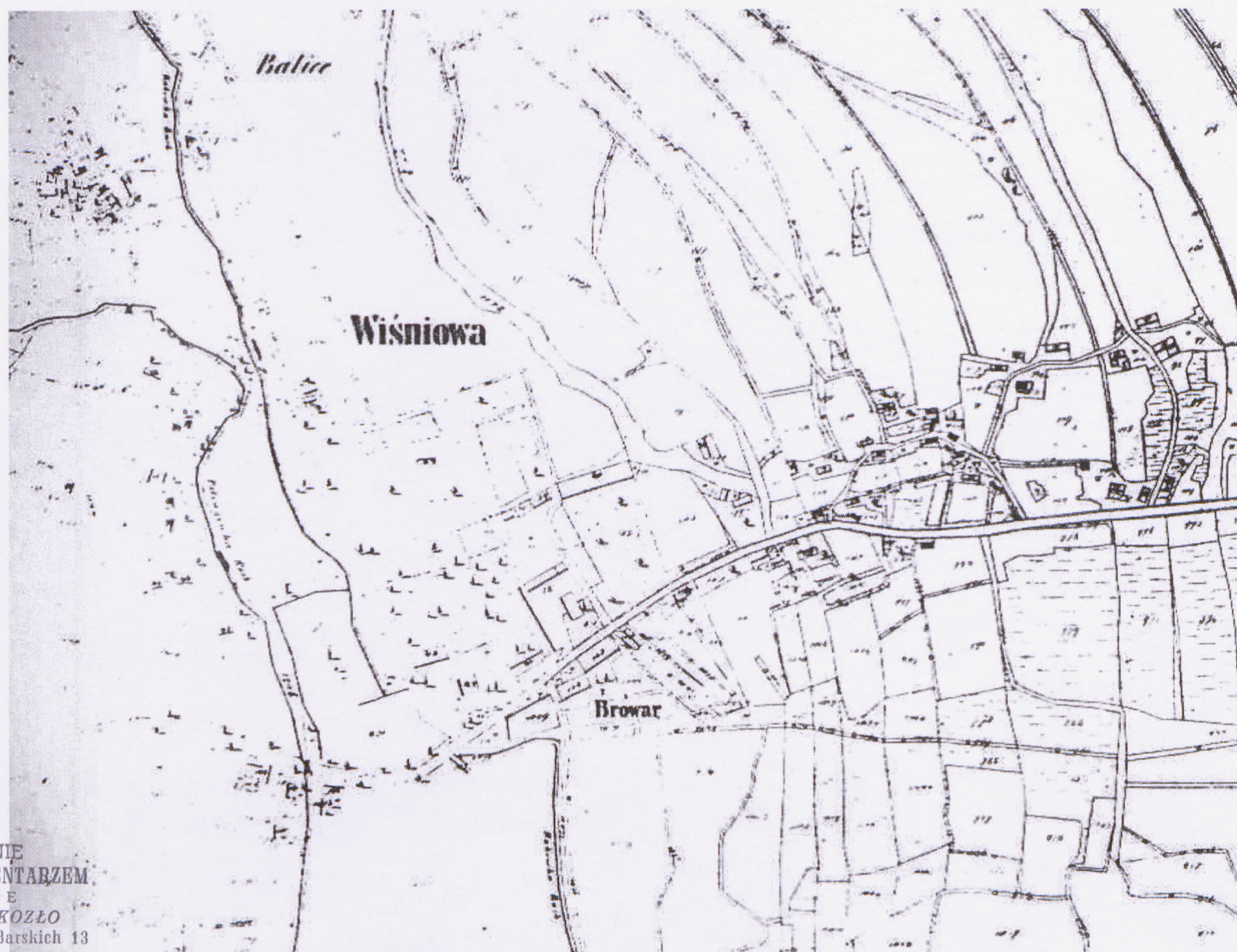
1. Miejscowość <b>WIŚNIOWA</b>	2. Obiekt (nazwa jak w karcie) <b>OFICyna DWORSKA</b>	3. Zawartość wkładki (nazwa obiektu lub materiału uzupełniającego) <b>„Plan Wiśniewskiego domu z officynami dziedziny y wjazdem” (1779?) – archiwum rodzinne Mycielskich</b>
-----------------------------------	--	---



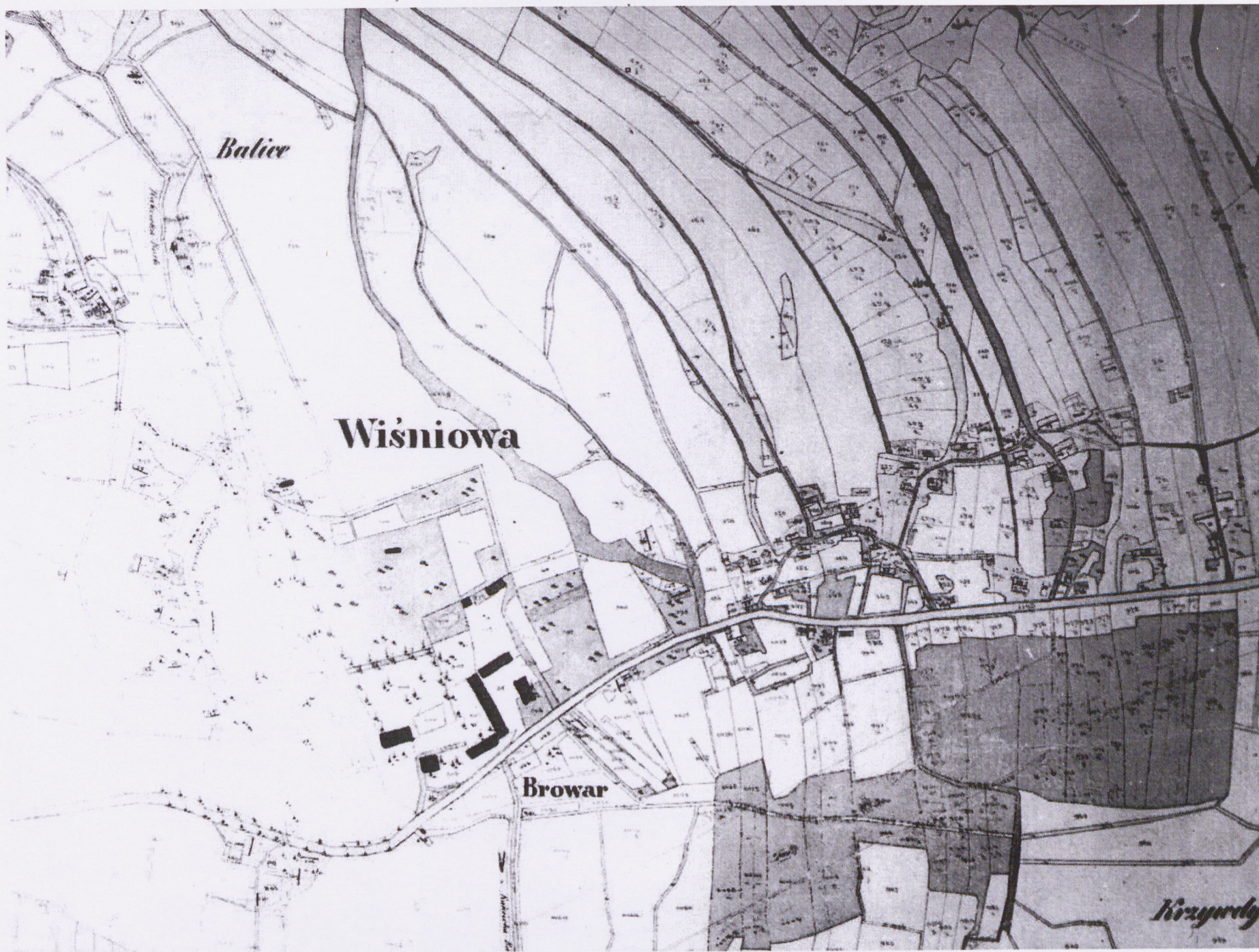
STOWARZYSZENIE  
OPIEKI nad STARYM CMENTARZEM  
w RZESZOWIE  
IM. WŁODZIMIERZA KOZŁO  
35-301 Rzeszów, ul. Konf. Barskich 13  
NIP: 143-000-00-645, REGON: 694575509  
Wkładkę założył mgr R. Łyżka



1. Miejscowość <b>WIŚNIOWA</b>	2. Obiekt (nazwa jak w karcie) <b>OFICyna DWORSKA</b>	3. Zawartość wkładki (nazwa obiektu lub materiału uzupełniającego) <b>Plan katastralny Wiśniowej z 1851 r.</b> <b>Plan katastralny Wiśniowej z 1853 r.</b>
-----------------------------------	--	--









1. Miejscowość <b>WIŚNIOWA</b>	2. Obiekt (nazwa jak w karcie) <b>OFICyna DWORSKA</b>	3. Zawartość wkładki (nazwa obiektu lub materiału uzupełniającego) <b>ZDJECIA FOTOGRAFICZNE</b>
-----------------------------------	--	--



Fragment elewacji zachodniej i północnej



Głównie wejście



Elewacja tylna



Ślady zniszczenia  
STOWARZYSZENIE  
OPIEKI nad STARYM CMENTARZEM  
w RZESZOWIE  
IM. WŁODZIMIERZA KOZŁO  
35-301 Rzeszów, ul. Konf. Barskich 13  
Wkładkę założył: mgr R. Łyżka





1. Miejscowość <b>WIŚNIOWA</b>	2. Obiekt (nazwa jak w karcie) <b>OFICyna DWORSKA</b>	3. Zawartość wkładki (nazwa obiektu lub materiału uzupełniającego) <b>ZDJECIA FOTOGRAFICZNE</b>
-----------------------------------	--	--



*Polichromia na pikturze*

