

A B C D E F G H I J K L M N O P R S T U V W X Y Z Nr

4816

KARTA EWIDENCYJNA ZABYTKÓW
ARCHITEKTURY I BUDOWNICTWA

1. Obiekt *481/2*
DZWONNICA W ZESPOLE KOŚCIOŁA PARAFIALNEGO RZYMSKOKATOLICKIEGO P.W. ŚW. JANA
CHRYZCICIELA, ob. *CERKWI*

2. Czas powstania
1747-1754

3. Miejscowość
SIENIAWA

4. Adres *ul. Cerkiewna*
Sieniawa

nr hipoteczny

5. Przynależność administracyjna

województwo podkarpackie
PRZEWORSKI
gmina Sieniawa

6. Poprzednie nazwy miejscowości

7. Przynależność administracyjna
1.VI. 1975.r

Województwo rzeszowskie

Powiat Jarosław

8. Właściciel i jego adres

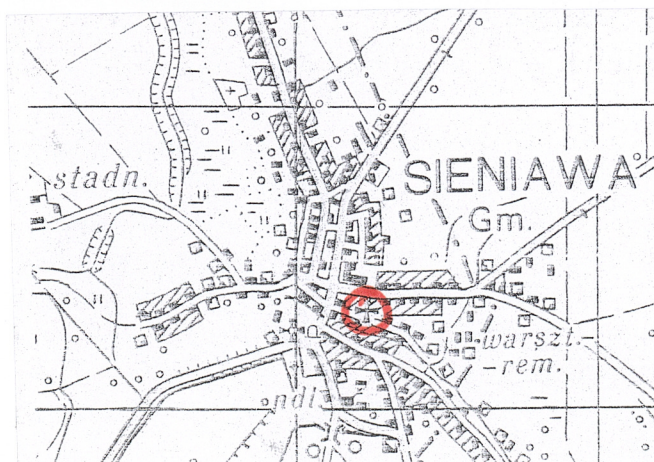
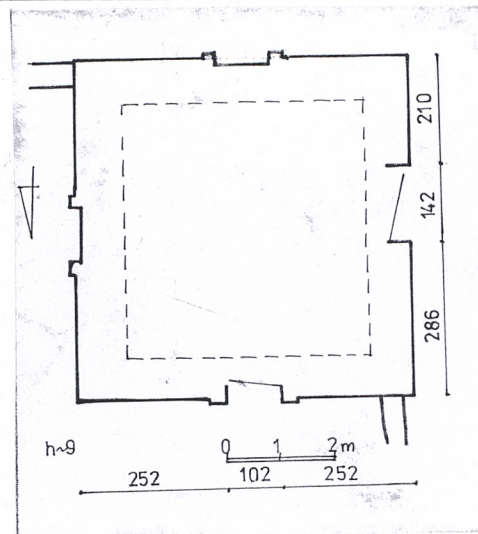
Parafia Rzymskokatolicka w
Sieniawie

9. Użytkownik i jego adres

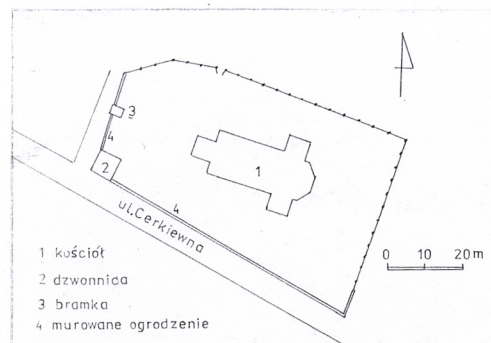
Parafia Rzymskokatolicka w
Sieniawie

10. rejestr zabytków

Nr *A-664* data *18.05.1994*
A-831



1:25000



12. Autorzy, historia obiektu, określenie stylu

Parafia obrządku łacińskiego została erygowana w roku 1569, kiedy Sieniawa nie posiadała jeszcze praw miejskich. Pierwsza świątynia była drewniana. Jej opis zawarty jest w lustracji biskupa Sierakowskiego. Kościół parafialny był w złym stanie technicznym, co było powodem rozpoczęcia jego przebudowy w roku 1747. Ukończono ją w 1754 r. Powstała murowana świątynia na placu okolonym murem z bramką oraz dzwonnica. Na zewnątrz znajdowały się inne zabudowania plebańskie: plebania, spichlerz, dom wikarego i szpital. W roku 1777 kościół spłonął, parafię przeniesiono do opuszczonego kościoła poddominikańskiego, a po jego odbudowie przekazano grekokatolikom. Cały zespół zabudowy w granicach działki kościelnej zachował się do dnia dzisiejszego, za wyjątkiem północnego i wschodniego odcinka murów ogrodzeniowych.

13. Opis (sytuacje, materiał i konstrukcje, rzut, bryła, elewacje, wnętrze, wyposażenie instalacje)

- Sytuacja** - Zespół dawnego kościoła parafialnego usytuowany jest w centrum miasta, na południowy zachód od Rynku. Działka na planie zbliżonym do prostokąta mieści się pomiędzy ul. Cerkiewną (od południa) i placem dworca autobusowego (od północy). Ogrodzona: od południa i zachodu murem ceglanym, od północy i wschodu metalową współczesną siatką. W centralnej części zlokalizowany jest kościół. Dzwonnica wypełnia południowo zachodni narożnik.
- Materiał** - Zbudowana z cegły, tynkowana. Wieżba dachowa drewniana, konstrukcji płatwiowo-krokwiowej. Stropów brak. Dach kryty blachą płaską stalową ocynkowaną. Drzwi drewniane, jednoskrzydłowe spągowe. Brak zamknięcia otworów okiennych.
- Rzut** - Założona na planie kwadratu, z dwoma wejściami od strony północnej i zachodniej.
- Bryła** - Masywna, dwukondygnacyjna, nakryta dachem namiotowym zwieńczonym krzyżem.
- Elewacje** - Północna- dwukondygnacyjna, na wysokim gładkim cokole. W przyziemiu, w osi prostokątny otwór drzwiowy z opaską. W górnej kondygnacji, oddzielonej od dolnej gzymsem, przeprutym wtórnie prostokątnym otworem okiennym, naroża podkreślone pilastrami opartymi na cokole i których głowice podtrzymują szeroki pas gzymsu wieńczącego. W osi okno o półokrągłym zamknięciu z półopaską posiadającą stopy i klucz. W cokole prostokątna płycizna. W pozostałych elewacjach górne kondygnacje opracowane identycznie. Różnice odnoszą się do części parterowej; we wschodniej prostokątna blenda , w zachodniej otwór drzwiowy przecinający blendę, w południowej otwór okienny wprowadzony w część blendy. Parter elewacji południowej i zachodniej wyższy od pozostałych z uwagi na różnicę poziomemu terenu na zewnątrz i w obrębie działki.

Wnętrze niedostępne.

| | | | |
|--|-------------------------------------|---|------------------------|
| 14. Kubatura | 15. Powierzchnia użytkowa | 16. Przeznaczenie pierwotne | 17. Użytkowanie obecne |
| ok. 350 m ³ | Pow. zabudowy ok. 39 m ² | dzwonnica | nieużytkowana |
| 18. Prace budowlane i konserwatorskie, ich przebieg i dokumentacja | | 19. Stan zachowania(fundamenty, ściany zewnętrzne, ściany wewnętrzne, sklepienia, stropy konstrukcyjne dachowe, pokrycie dachu, wyposażenie i instalacje) | |
| W latach 80-tych przeprowadzono remont elewacji, kładąc tynki cementowe. | | Mury obwodowe w dość dobrym stanie. Widoczne znaczne zawilgocenie dolnych partii ścian, odparzone tynki cementowe. | |
| | | 20. Najpilniejsze postulaty konserwatorskie | |
| | | Wykonać izolację fundamentów, skuć cementowe tynki, zabezpieczyć otwory okienne. | |

21. Akta archiwalne (rodzaj akt. numer i miejsce przechowania)

Karta ewidencyjna, tzw. zielona. Opr. J. Frazik. 1959 w: Archiwum WOZU w Przemyśle

Karta ewidencyjna cerkwi, tzw. biała. Opr. H. Jurjewicz. 1999 r. w: Archiwum WOZU w Przemyśle

22. Bibliografia

K. Kuśnierz – Sieniawa. Założenie rezydencjonalne Sieniawskich. Rozwój przestrzenny w XVII oraz XVIII w., Rzeszów 1984
Rocznik Archidiecezji Przemyskiej. Przemyśl 1997

23. Źródła ikonograficzne i fotografia (rodzaj , miejsca przechowania , sygnatury)

24. Uwagi różne

25. Opracował

tekst Ryszard T. Łamasz, wrzesień 2009 r.

imię , nazwisko, data, podpis

plany, rysunki Ryszard T. Łamasz, październik 2009 r.

imię , nazwisko, data, podpis

zdjęcia fotogr Ryszard T. Łamasz, wrzesień 2009 r.

imię , nazwisko, data, podpis

miejsce przechowywania negatywów w zbiorach autora

Karta po wypełnieniu podlega ochronie na podstawie przepisów prawa autorskiego

26. Adnotacje i inspekcjach, informacje o zmianach (daty, imiona i nazwiska wypełniających)

27. Załączniki

1 wkładka - zdjęcia

Kierownik Biura
R. Łamasz
mgr Ryszard Łamasz

1. Miejscowość

SIENIAWA

2. Obiekt (nazwa jak w karcie)

DZWONNICA KOŚCIOŁA
PARAFIALNEGO

3. Zawartość wkładki (nazwa obiektu lub materiału uzupełniającego)

zdjęcia



Widok ogólny dzwonnicy



Elewacja południowa



Elewacja północna



Elewacja wschodnia

R. Łamasz

Wkładkę założył: Ryszard T. Łamasz, październik 2009 r.

Miejsce przechowywania negatywów - w zbiorach autora