

A

B

C

D

E

F

G

H

I

J

K

L

M

N

O

P

R

S

T

U

V

W

X

Y

Z

NR

6332

1. Obiekt 630/6

ZESPÓŁ KOŚCIELNO-KLASZTORY BOŻOGROBCÓW - STAJNIA obecnie budynek  
gospodarczo - garażowy

2. Czas powstania

I poł. XIX w.

Pocz. XX w.

3. Miejscowość

PRZEWORSK

4. Adres

ul. Kościelna

Nr hipoteczny

5. Przynależność administracyjna

województwo podkarpackie

gmina Przeworsk

PRZEWORSKI

6. Poprzednie nazwy miejscowości

Przeworsko (XIV-XVw.)

7. Przynależność administracyjna 1.VI.1975

województwo rzeszowskie

powiat Przeworsk

8. Właściciel i jego adres

Parafia rz-kat. p.w. św. Ducha  
w Przeworsku

9. Użytkownik i jego adres

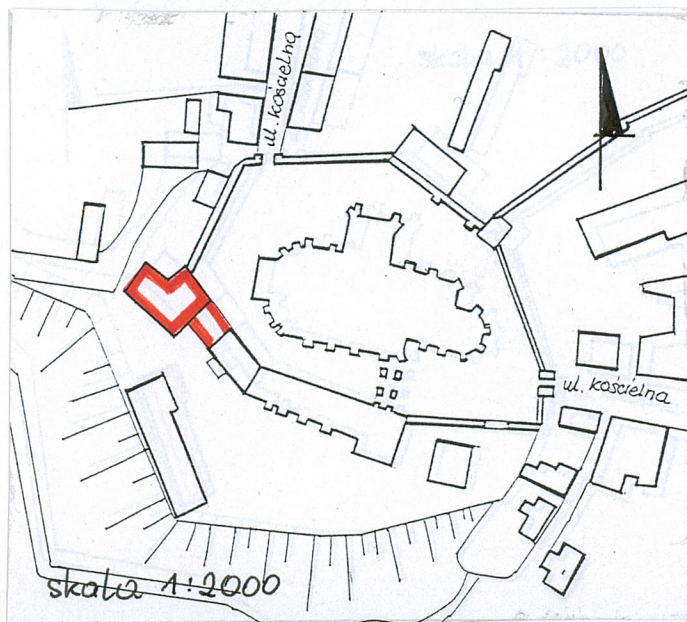
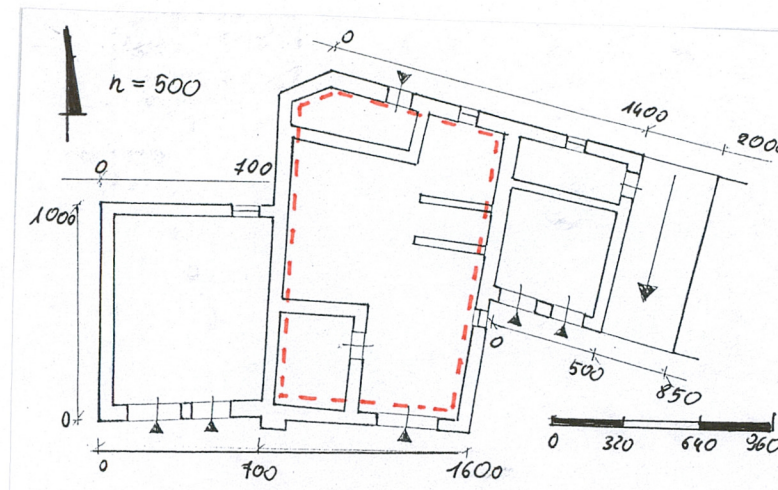
j.w.

10. Rejestr zabytków A-1145

Nr. A-25/60 z 23.08.2013

Data 27-11-1960 rok

11. Zdjęcia, rzut, przekrój, sytuacja, orientacja





12. Autorzy, historia obiektu, określenie stylu  
( historia zespołu klasztornego – w karcie zbiorczej)

Na planie Katastralnym Przeworska z 1849 roku, na zachód od klasztoru, przy zachodnim odcinku muru obronnego, zarejestrowany jest budynek, murowany na rzucie prostokąta węższą elewacją zwrócony do dziedzica kościelnego, który należy identyfikować ze środkową częścią dzisiejszego budynku gospodarczego, w którym wtedy mieściła się stajnia, obora i magazyn na narzędzia rolnicze. W tym czasie klasztor rozbudowany już był o część zachodnią, połączoną z tym budynkiem murem odgradzającym dziedziniec kościelny od zaplecza gospodarczego w południowej części założenia. W późniejszym okresie, zapewne na przełomie XIX/XX wiek do wschodniej elewacji stajni i muru dobudowana została część węższa, wozownia z przejazdem w parterze, z pomieszczeniem na piętrze nad przejazdem, połączonym komunikacyjnie z piętrzem XIX-wiecznej części klasztoru. Północna elewacja rozbudowanego budynku dostosowana została do wystroju elewacji zachodniej części klasztoru, rozczłonkowana pionowo lizenami, biegnącymi przez całą wysokość budynku. W parterze wprowadzone zostały półokrągłe wnęki. Jeszcze później w 1925 roku, do zachodniej elewacji dobudowana została nowa stajnia, a całość nakryta została wspólnym dachem. Obecnie budynek pełni funkcję garażowo – magazynową. Główną wartością budynku jest jego elewacja północna, powiązana stylistycznie z fasadą XIX – wiecznego budynku klasztornego i stanowiąca doskonale zamknięcie dziedzica kościelnego od strony południowej.

13. Opis (sytuacja, materiał i konstrukcja, rzut, bryła, elewacje, wnętrze, wyposażenie, instalacje)  
(sytuacja założenia-karta zbiorcza)

**Budynek gospodarczy - garaż** usytuowany jest w środkowo-zachodniej części założenia, na wschodzie przylega do budynku plebani w partii piętra, w parterze jest przejazd na tyły budynku, północno- zachodnim narożem styka się z zachodnim frontem obwodu murów obronnych, przy narożu południowym jest brama wjazdowa od strony ulicy Szkolnej. Przed elewacją frontową rozciąga się dziedziniec kościelny, na tyłach budynku jest dziedziniec gospodarczy.

**Murowany** z cegły, tynkowany, stropy płaskie i strop Kleina, więźba dachowa drewniana krokwiowa, dach z okapem na drewnianych karksztynach pokryty blachą, posadzki betonowe okna drewniane i metalowe, stolarka drzwiowa - drewniana i metalowa.

**Założony** na rzucie zbliżonym w kształcie do litery „L” z dobudówką od strony zachodniej, **Dwukondygnacyjny** niepodpiwniczony, z przejazdem w części wschodniej, od strony frontowej równej wysokości, od strony tylnej część budynku nad przejazdem jest wyższa, z dachem wielospadowym z szerokim okapem od strony podwórza.

**Elewacja frontowa – północna**, dwukondygnacyjna w parterze części środkowej rozczłonkowana sześcioma arkadowymi wnękami, w części wschodniej jest szeroki prostokątny otwór – przejazdowy. Górna kondygnacja części wschodniej pokryta jest dekoracją ramową złożoną z lizen i prostej listwy w zwieńczeniu. Otwory okienne prostokątne różnej wielkości rozmieszczone są nieregularnie. Zachodnia część elewacji jest gładka bez dekoracji, z jednym otworem drzwiowym w parterze i okrągłym otworem wentylacyjnym w górnej kondygnacji.

**Elewacja tylna – skrzydła północnego** jest trójosiowa, jest gładko tynkowana z trzema dużymi otworami w parterze, od strony wschodniej przejazdu i dwoma do garaży. Środkowy otwór jest zamknięty prostokątnie, boczne łukiem odcinkowym. Nad otworem środkowym jest podłużna wnęka o łuku odcinkowym. W górnej kondygnacji są dwa prostokątne okna, nad przejazdem i w części środkowej, oraz małe prostokątne wywietrzniki.

**Elewacja tylna- skrzydła południowego**, w części wschodniej tynkowana z odsadzką w parterze, flankowana jest prostymi przyporami. Na osi są prostokątne drzwi garażowe, po stronie prawej wnęka zamknięta łukiem odcinkowym, po lewej prostokątne okno. Nad drzwiami w górnej kondygnacji jest okno strychowe, po bokach otwory wentylacyjne.

**Elewacje boczne - skrzydła południowego**, wschodnia jednoosiowa tynkowana, zachodnia szczytowa ceglana rozczłonkowana jest lizenami.

**Wnętrze** - zasadnicze rozplanowanie przestrzenne jest jednotraktowe pięcioosiowe. Od strony południowej w skrzydle północnym są dwa duże pomieszczenia garażowe, w części środkowej jest pomieszczenie pełniące funkcję warsztatu-magazynu, w części zachodniej dwa boksy garażowe. W części północno-wschodniej mieści się księgarnia parafialna doświetlona małym okienkiem we wnęce elewacji północnej z wejściem od strony przejazdu. W części północno-zachodniej mieszczą się WC – ty.

**Wyposażenie** – Częściowo zachowana stolarka okienna drewniana.

**Instalacje** – elektryczna, wod-kan.



<p>14.Kubatura</p> <p>1368 m/3</p>	<p>15.Powierzchnia użytkowa</p> <p>304 m/2</p>	<p>16.Przeznaczenie użytkowe</p> <p>stodola, chlewnia, kurnik, mieszkanie dla służby.</p>	<p>17.Użytkowanie obecne</p> <p>gospodarczo - mieszkalne</p>
<p>18.Prace budowlane i konserwatorskie, ich przebieg i dokumentacja</p> <p>W budynku prowadzone były remonty bieżące nie zmieniające jego zasadniczej formy.</p>		<p>19.Stan zachowania(fundamenty, ściany zewnętrzne, ściany wewnętrzne, sklepienia, stropy konstrukcje dachowe, pokrycia dachu, wyposażenie i instalacje)</p> <p>Stan zachowania obiektu jest zły, zawilgocone i spękań ściany, zniszczone są tynki. W dobrym stanie jest pokrycie dachu.</p> <p>20.Najpilniejsze postulaty konserwatorskie</p> <p>Obiekt wymaga przeprowadzenia remontu. Należy zachować bryłę obiektu i wystrój elewacji,</p>	



21. Akta archiwalne (rodzaj akt, numer i miejsce przechowania)

Mapa Miega z 1779-1782 roku, Archiwum Instytutu Historycznego  
Politechniki Krakowskiej

Mapa Katastralna Przeworska z 1849 roku Państwowe Archiwum w Przemyśle

22. Bibliografia

J. Benbenek, Rozwój Układu Przestrzennego Przeworska do 1944 roku, Siedem Wieków  
Przeworska, Rzeszów 1974 r.

Z. Bieńkowska, T. Piekarczyk, I. Zając, Studium Historyczno-Urbanistyczne Przeworska  
1988 rok, WUOZ w Przemyśle

R. Kwolek, Karta ewidencyjna, Kościół

Inwentarz parafialny, '7

23. Źródła ikonograficzne i fotografia (rodzaj, miejsca przechowania, sygnatury)

24. Uwagi różne

25. Opracował

tekst..... *U. Jankowski* ..... - 2005 rok

plany, rysunki..... *K. Jankowski* ..... - 2005 rok

zdjęcia fotograf. .... *K. Jankowski* ..... - 2005 rok

miejsce przechowania negatywów.....

Karta po wypełnieniu podlega ochronie na podstawie przepisów autorskiego

26. Adnotacje o inspekcjach, informacje o zmianach (daty, imiona i nazwiska wypełniających)

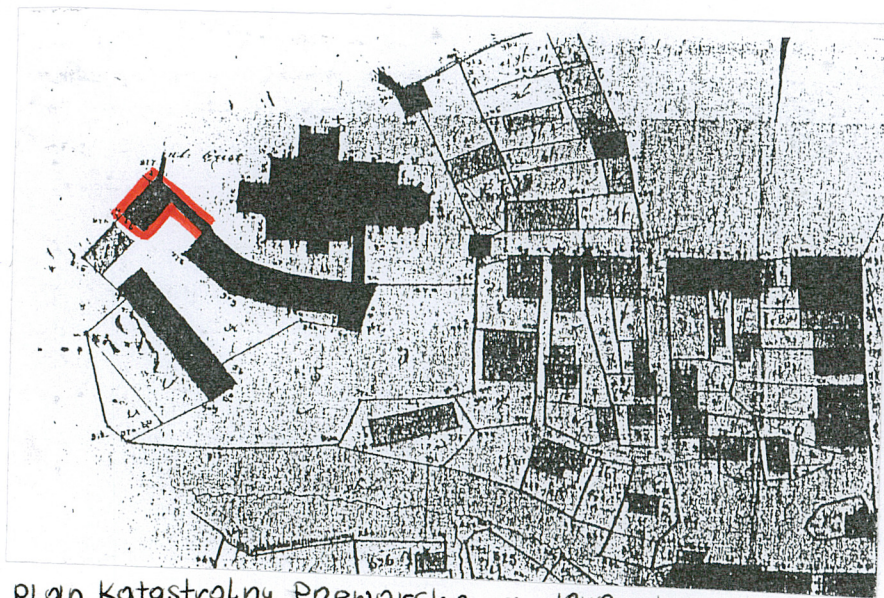
27. Załączniki

*wkładka 1st*



NR...1.....

<p>1.Miejscowość</p> <p>PRZEWORSK</p>	<p>2.Obiekt(nazwa jak w karcie) Założenie Kościelno- Klasztorne Bożogrobców – Stajnia ob.budynek gospodarczo-garażowy</p>	<p>3 Zawartość wkładki ( nazwa obiektu lub materiału uzupełniającego)</p> <p>plan, fotografie</p>
---------------------------------------	---	---



plan katastralny Przeworsko. z 1849 roku.



Elewacja południowa części zachodniej.



Elewacja południowa części wschodniej.



Elewacja północna części zachodniej.

Wkładkę założył: ..... 2005 rok .....

Miejsce przechowywania negatywów.....





Wnętrze strop w części środkowej.