

A B C D E F G H I J K L M N O P R S T U V W X Y Z

NR

6331

1. Obiekt

ZESPÓŁ KOŚCIELNO - KLASZTORYNY BOŻOGROBCÓW budynek gospodarczy

620/5

2. Czas powstania

I poł. XIX w.

3. Miejscowość

PRZEWORSK

4. Adres

ul. Kościelna

Nr hipoteczny

5. Przynależność administracyjna

województwo podkarpackie

gmina Przeworsk

PRZEWORSKI

6. Poprzednie nazwy miejscowości

Przeworsko (XIV-XVw.)

7. Przynależność administracyjna 1.VI.1975

województwo rzeszowskie

powiat Przeworsk

8. Właściciel i jego adres

Parafia rz-kat. p.w. św. Ducha
w Przeworsku

9. Użytkownik i jego adres

j.w.

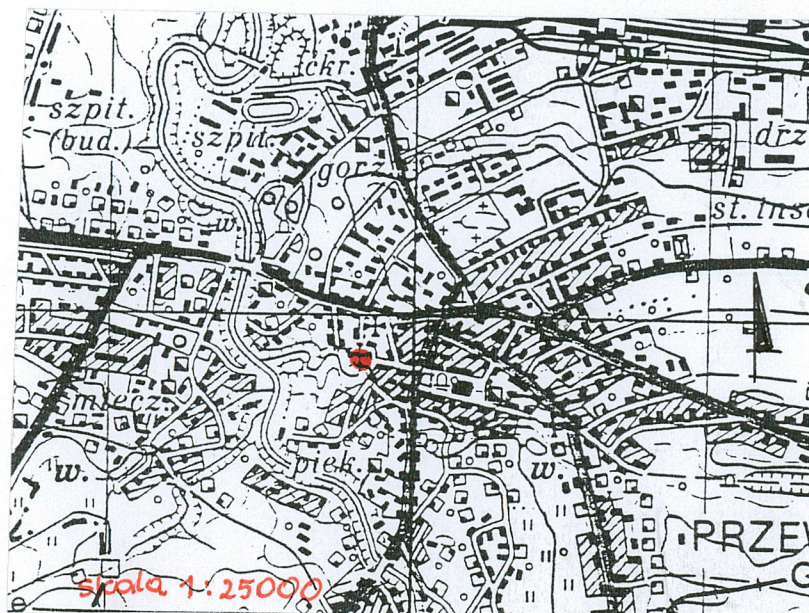
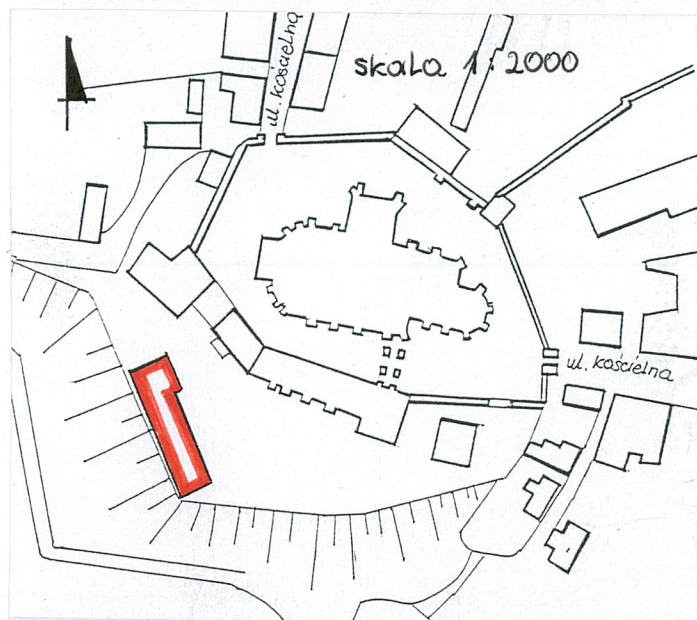
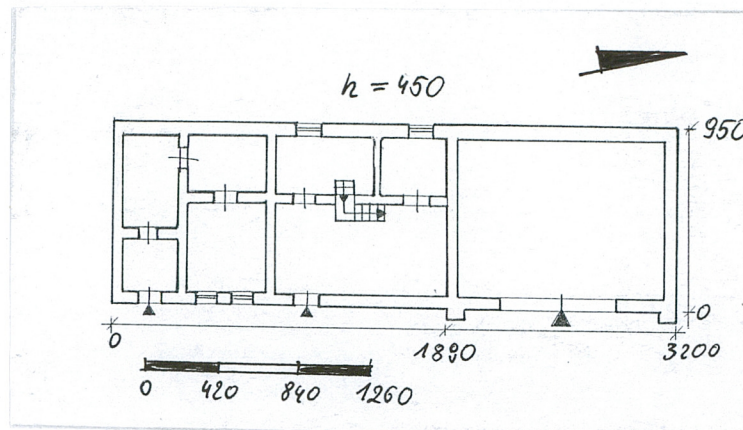
10. Rejestr zabytków

A-1175

Nr. A 25/60 2 23.08.2013

Data 27-11-1960 rok

11. Zdjęcia , rzut, przekrój, sytuacja, orientacja



Budynek zbudowany został w I połowie XIX wieku. Na planie katastralnym z 1849 roku zarejestrowany jest jako budynek murowany na rzucie wydłużonego prostokąta, nieco dłuższego od obecnego rzutu budynku. Aktualnie budynek nakryty wspólnym dwuspadowym dachem składa się z dwu różnych części. Części południowo - wschodniej z tynkowaną elewacją o dekoracji ramowej, i wnętrzem z oddzieloną stropem częścią strychową. Części północno-zachodniej nietynkowanej z wnętrzem jednoprzestrzennym z odsłoniętą więźbą dachową. Inwentarz parafialny z końca XIX wieku określał ten budynek jako stodołę na murowanych filarach o dwu sasiekach i jednym boisku, do której od strony lewej dostawione były chlewy betonowe o czterech przedziałach, składowisko na węgiel, kurnik i na końcu mieszkanie dla służby. Wydaje się że w późniejszym okresie budynek został skrócony od strony zachodniej, zaś w części wschodniej nastąpiły zmiany we wnętrzu. W części środkowej gdzie były chlewy i kurnik urządzono wędzarnię. Obecnie budynek pełni funkcję magazynowo-mieszkalną. Bez zmian zachowało się ukształtowanie bryły obiektu charakterystyczne dla zabudowy gospodarczej.

Budynek gospodarczy – stodoła usytuowany jest w południowo zachodniej części założenia prawie na krawędzi skarpy miejskiej, wolnostojący.

Murowany z cegły, częściowo tynkowany, stropy Kleina, więźba dachowa drewniana krokwiowa, dach pokryty blachą z okapem na drewnianych kroksztynach, podłogi białe, posadzki betonowe, schody betonowe, stolarka okienna i drzwiowa drewniana, okna ościeżnicowe 4- kwaterowe, drzwi pływające.

Założony na rzucie wydłużonego prostokąta z płytkim ryzalitem w części północno-wschodniej, układ wnętrza wieloosiowy jednoprzestrzenny, z dwoma otworami wejściowymi w elewacji północnej.

Jednokondygnacyjny, niepodpiwniczony, z dachem trójspadowym.

Elewacje północne

Elewacja części zachodniej – ryzalitu wykonana w cegle nietynkowana, dwuosiowa z dużą drewnianą prostokątną bramą w osi południowej, naroże północne zaakcentowane jest filarem jak przy bramie. Elewacja części wschodniej tynkowana, jest siedmioosiowa, dwukondygnacyjna z dekoracją ramową. Złożona z pionowych lizen i poziomego pasa o tej samej szerokości, przebiegającego w połowie wysokości elewacji. W dolnej części elewacji są dwa otwory drzwiowe i dwa okienne usytuowane niesymetrycznie.

Elewacje części bocznych

Elewacja północna – szczytowa, jest nietynkowana rozczłonkowana jest pionowymi lizenami sięgającymi podstawy trójkątnego szczytu, bezokienna.

Elewacja południowa tynkowana, bezokienna.

Elewacja tylna - podobnie jak frontowa tynkowana w części wschodniej i ceglana w części zachodniej ma analogiczny wystrój.

Wnętrze - zasadniczy układ wnętrza jest jedno i dwutraktowy, czteroosiowy. W części zachodniej jest duże jednoprzestrzenne pomieszczenie z odkrytą więźbą dachową. W części środkowej są dwa pomieszczenia, w tylnym są schody prowadzące na strych. Część wschodnia dwuosiowa mieści cztery pomieszczenia.

Wyposażenie - okna drewniane ościeżnicowe czterokwaterowe, drzwi pływające pełne.

Instalacje - elektryczna

14.Kubatura 1368 m/3	15.Powierzchnia użytkowa 304 m/2	16.Przeznaczenie użytkowe stodoła, chlewnia, kurnik, mieszkanie dla służby.	17.Użytkowanie obecne gospodarczo - mieszkalne
18.Prace budowlane i konserwatorskie, ich przebieg i dokumentacja W budynku prowadzone były remonty bieżące nie zmieniające jego zasadniczej formy.		19.Stan zachowania(fundamenty, ściany zewnętrzne, ściany wewnętrzne, sklepienia, stropy konstrukcje dachowe, pokrycia dachu, wyposażenie i instalacje) Stan zachowania obiektu jest zły, zawilgocone i spękane są ściany, zniszczone są tynki. W dobrym stanie jest pokrycie dachu.	
		20.Najpilniejsze postulaty konserwatorskie Obiekt wymaga przeprowadzenia remontu. Należy zachować bryłę obiektu i wystrój elewacji,	

21. Akta archiwalne (rodzaj akt, numer i miejsce przechowania)

Mapa Miega z 1779-1782 roku, Archiwum Instytutu Historycznego

Politechniki Krakowskiej

Mapa Katastralna Przeworska z 1849 roku Państwowe Archiwum w Przemyśle

22. Bibliografia

J. Benbenek, Rozwój Układu Przestrzennego Przeworska do 1944 roku, Siedem Wieków Przeworska, Rzeszów 1974 r.

Z. Bieńkowska, T. Piekarczyk, I. Zając, Studium Historyczno-Urbanistyczne Przeworska

1988 rok, WUOZ w Przemyśle

R. Kwolek, Karta ewidencyjna, Kościół

Inwentarz parafialny,

23. Źródła ikonograficzne i fotografia (rodzaj, miejsca przechowania, sygnatury)

24. Uwagi różne

25. Opracował

tekst.....

plany, rysunki.....

zdjęcia fotograf.

miejsce przechowania negatywów.....

Karta po wypełnieniu podlega ochronie na podstawie przepisów autorskiego

26. Adnotacje o inspekcjach, informacje o zmianach (daty, imiona i nazwiska wypełniających)

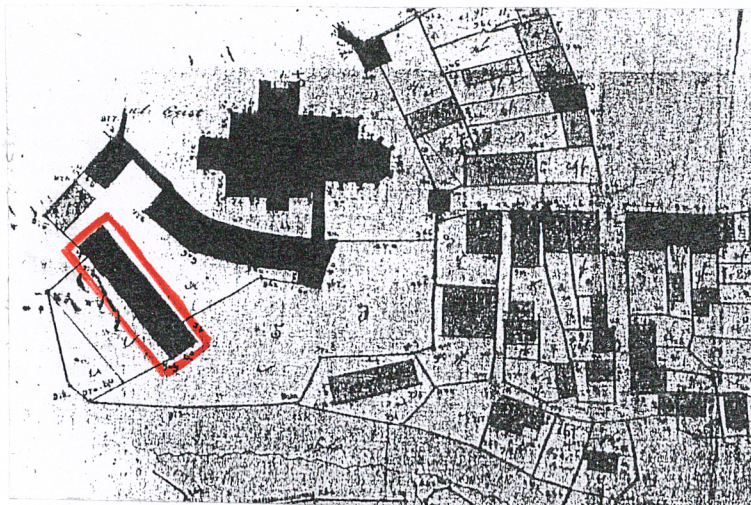
27. Załączniki

wkładka 1st

PRZEMYSŁOWO PRZYJACIÓŁ NAUK
w Przemyśle
27-700 Przemyśl, Kościuszki 7
tel. (0-15) 675-66-01, 675-07-84
REGON 000806341

NR...1.....

1.Miejscowość PRZEWORSK	2.Obiekt(nazwa jak w karcie) Założenie Kościelno-Klasztorne Bożogrobców budynek gospodarczy	3 Zawartość wkładki (nazwa obiektu lub materiału uzupełniającego) plan, fotografie
--------------------------------	---	--



Plan katastralny przeworska z 1849 roku.



Widok na elewację północną.



Elewacja północna-widok od strony zach.



Elewacja zachodnia.



Elewacja południowa-części wschodniej.

Wkładkę założył:październik 2005 rok.....2005 rok.....

Miejsce przechowywania negatywów.....



Elewacja południowa
części zachodniej.



Fragm. więźby dachowej
w części środkowej.



strop w części środkowej.