

A

B

C

D

E

F

G

H

I

J

K

L

M

N

O

P

R

S

T

U

V

W

X

Y

Z

NR

6328

1. Obiekt

ZESPÓŁ KOŚCIELNO-KLASZTORNY BOŻOGROBCÓW KLASZTOR obecnie PLEBANIA

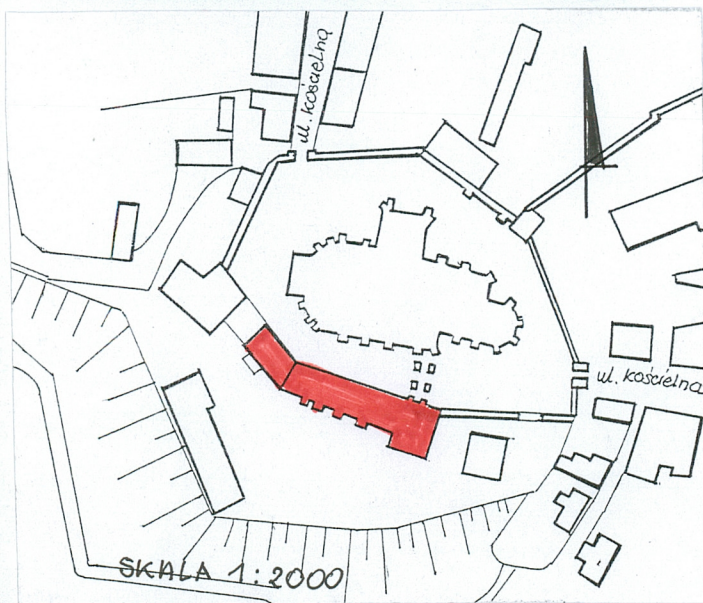
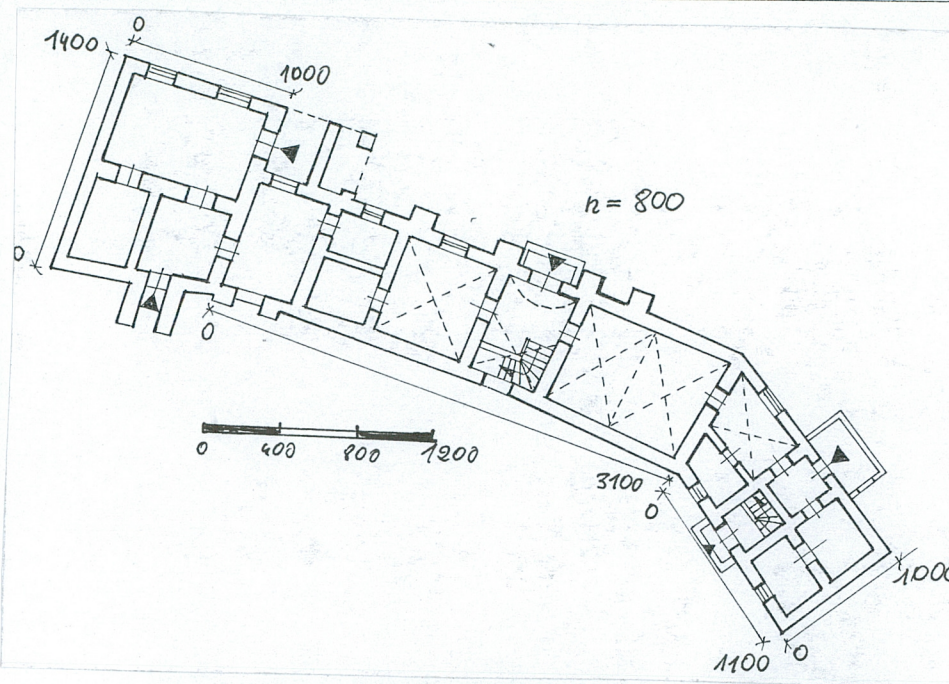
2. Czas powstania

1430 – 1473 roku

3. Miejscowość

PRZEWORSK

11. Zdjęcia, rzut, przekrój, sytuacja, orientacja



4. Adres

ul. Kościelna

Nr hipoteczny

5. Przynależność administracyjna

województwo podkarpackie

gmina Przeworsk

6. Poprzednie nazwy miejscowości

Przeworsko (XIV-XVw.)

7. Przynależność administracyjna 1.VI.1975

województwo rzeszowskie

powiat Przeworsk

8. Właściciel i jego adres

Parafia rz-kat. p.w. św. Ducha  
w Przeworsku

9. Użytkownik i jego adres

j.w.

10. Rejestr zabytków

Nr. A-25/60 A-309

Data 27-11-1960 rok - 27.11.1952



Kościół pod wezwanie św. Ducha ufundowany został w 1394 roku przez właściciela Przeworska Jana z Tarnowa, który przeznaczył pod budowę świątyni teren pierwotnego grodu zwanego Kniaże Grodziszcze lub Kniaże Pole. On też sprowadził do Przeworska Bożogrobców z Miechowa. Budowę obecnego kościoła rozpoczęli bożogrobcy w 1430 roku. Dokładna data ukończenia budowy jest nieznana prawdopodobnie nastąpiło to w 1473 roku. Z końcem XV wieku rozpoczęto budowę klasztoru, który zlokalizowano na południe od kościoła. Wiadomo że miał się w nim mieścić przestronny refektarz, zaś na piętrze sala posiedzeń kapituły – kapitułarz. Na początku XVI wieku teren kościelno klasztorny otoczony został murami. Do gotyckiego klasztoru od strony zachodniej w połowie XVIII wieku dobudowana została nowa część o tym samym gabarycie, którą połączono wewnętrzną komunikacją ze starym budynkiem. Wtedy zapewne zamurowano wejścia w elewacji północnej. Przebudowie poddane zostały wnętrza. Mieszczący się na parterze refektarz został nakryty barokowym sklepieniem kolebkowym z lunetami. W tym też czasie, w 1742 roku rozbudowana została wschodnia część klasztoru i połączona z kościołem murem krytym gankiem wspartym na dwóch rzędach arkad. Zapewne w I połowie XIX wieku nastąpiła dalsza rozbudowa zespołu. Przy elewacji zachodniej wzniesiono budynek gospodarczy z szerokim przejazdem na tyły klasztoru, a w części wschodniej przy ryzalicie dobudowano taras. Taki stan zabudowy klasztornej rejestruje Plan Katastralny Przeworska z 1849 roku. Oprócz kościoła i rozbudowanego klasztoru, na tyłach w części południowej usytuowane były jeszcze dwa budynki, drewniane, w granicy zachodniej, i długi murem wzdłuż skarpy. W drugiej połowie XIX wieku prowadzone były prace we wnętrzach klasztoru. W kapitułarzu drewniany belkowy strop przekształcono w stylu neorenesansu tworząc strop kasetonowy. Sklepienie refektarza zostało pokryte dekoracją z motywami roślinnymi.

**Założenie kościelno – klasztorne** usytuowane jest na zachodnim krańcu miasta, posadowione na wysokiej skarpie opadającej w kierunku południowym do rzeki Mleczki. Zajmuje teren o narysie nieregularnego owalu. Od strony północnej otoczony jest murem z dwiema bramami. Z centrum miasta łączy go ulica Kościelna biegnąca w linii prostej od Rynku do bramy klasztornej we wschodniej obwodzie murów. Drugie wejście na teren założenia jest przez bramę w północno-zachodniej części. Do bramy prowadzi drugi odcinek ulicy Kościelnej biegnący od traktu Krakowskiego, przez teren lekko wznoszący się w kierunku południowym. Wokół kościoła rozciąga się dziedziniec, którego obudowę od strony południowej stanowią budynki klasztorne. Na tyłach nad skarpą usytuowane są zabudowania gospodarcze.

**Murowany** z cegły, częściowo tynkowany, sklepienia kolebkowe i kolebkowe z lunetami, stropy drewniane płaskie i strop kasetonowy, więźba dachowa drewniana krokwiowa, dach pokryty blachą, podłogi białe, parkiety zwykłe i ozdobne taflowe, płytki terakotowe, schody drewniane i betonowe, balustrady drewniane tralkowe, stolarka okienna drewniana o zróżnicowanych wymiarach, okna skrzynkowe i zespolone, 6 i wielokwaterowe, stolarka drzwiowa drewniana, drzwi płycinowe zwykłe i ozdobne ze szpaletami.

**Założony** na rzucie wydłużonego prostokąta., złożony z dwóch budynków zestawionych ukośnie, Zachodnia część ma rzut zbliżony do rombu, przy południowo-wschodnim narożu części wschodniej jest prostokątny ryzalit. Zasadniczy układ wnętrz jest dwutraktowy wieloosiowy. Dwukondygnacyjny częściowo podpiwniczony, z dachem dwuspadowym, i trójspadowym, z ryzalitem, i opartym na filarze tarasem w części południowo – wschodniej.

#### **Elewacje północne**

Elewacja części środkowej, jest wieloosiowa niesymetryczna, z cegły o wątku polskim, częściowo pokryta dekoracją z rombów wykonanych z cegły zendrówki, zwieńczona profilowanym tynkowanym gzymsem. Pod gzymsem występuje gładki pas przerwany w części środkowej również wykonany w tynku. Parter jest bezokienny z dwoma półokrągłymi otworami wejściowymi obecnie zamurowanymi. Wejście w części wschodniej umieszczone jest w bogatym tynkowanym portalu, flankowanym pilastrami i wolutami, z nadprożem w którego płycinie umieszczony jest krzyż bożogrobców. Drugie wejście w części środkowej jest bez obramienia, jedynie z półokrągłym nadprożem wykonanym w cegle. Na piętrze występują trzy otwory okienne o jednakowych wymiarach, jedno mniejsze, i różnej wielkości blendy, rozmieszczone niesymetrycznie na różnych poziomach. Blendy oraz otwory wejściowe są wewnątrz tynkowane. W jednej niszy umieszczone jest popiersie Chrystusa.

Elewacje części bocznych, są tynkowane zwieńczone profilowanym gzymsem. Część zachodnia jest symetryczna trójosiowa, rozczłonkowana pionowo czterema pilastrami przez całą wysokość budynku, flankującymi naroża i usytuowany na osi otwór wejściowy. Na parterze po obu stronach wejścia są dwa małe okienka, na piętrze trzy okna, w otworach bez obramień. Część wschodnia o dekoracji ramowej z profilowanym gzymsem jest bezokienna. Prostopadle do elewacji dobudowane jest zadaszone przejście do kościoła, oparte na dwóch rzędach arkad. Kryte przejście na poziomie piętra doświetlone jest małymi okienkami. W parterze pomiędzy arkadami jest wejście do wnętrza tej części.



14.Kubatura 8864 m/3	15.Powierzchnia użytkowa 1108 m/2	16.Przeznaczenie użytkowe KLASZTOR	17.Użytkowanie obecne PLEBANIA
18.Prace budowlane i konserwatorskie, ich przebieg i dokumentacja  W latach powojennych prowadzone były remonty związane z założeniem instalacji centralnego ogrzewania, oraz wykonaniem dodatkowych pomieszczeń sanitarnych. Po wschodniej stronie sieni z dawnego korytarza łączącego wejścia w elewacji północnej z refektarzem wydzielono węzeł sanitarny. W 1998 roku prowadzone były prace remontowo- konserwatorskie w refektarzu. Konserwację polichromii na sklepieniu wykonał S.Filip. W 1999 roku Stanisław i Maciej Filipowie przeprowadzili konserwację stropu w kapitularzu , w oparciu o wykonane w 1998 roku, przez Henryka Iłowskiego badania architektoniczne. W latach ostatnich w większości wymieniona została stolarka okienna na okna drewniane o współczesnej konstrukcji, przy zachowaniu oryginalnych wymiarów i podziałów wewnętrznych.		19.Stan zachowania(fundamenty, ściany zewnętrzne, ściany wewnętrzne, sklepienia, stropy konstrukcje dachowe, pokrycia dachu, wyposażenie i instalacje  Wszystkie elementy konstrukcyjne budynku, elewacje oraz wyposażenie wnętrz są w dobrym stanie technicznym	
		20.Najpilniejsze postulaty konserwatorskie  Postuluje się opracowanie dokumentacji naukowo-historycznej ,oraz wykonanie badań architektonicznych.  Należy zachować obiekt w istniejącym stanie z zachowanym wyposażeniem.	



21. Akta archiwalne (rodzaj akt, numer i miejsce przechowania)

Mapa Miega z 1779-1782 roku, Archiwum Instytutu Historycznego  
Politechniki Krakowskiej

Mapa Katastralna Przeworska z 1849 roku Państwowe Archiwum w Przemyśle

22. Bibliografia

R. Penc, Parafia i kościół parafialny w Przeworsku, Przeworsk 1947 rok  
J. Benbenek, Rozwój Układu Przestrzennego Przeworska do 1944 roku, Siedem Wieków  
Przeworska, Rzeszów 1974 r.  
Z. Bieńkowska, T. Piekarczyk, I. Zając, Studium Historyczno-Urbanistyczne Przeworska  
1988 rok, WUOZ w Przemyśle  
M. Arsyński, T. Mroczko, Architektura gotycka w Polsce, Katalog Zabytków, Warszawa 1995 r.

23. Źródła ikonograficzne i fotografia (rodzaj, miejsca przechowania, sygnatury)

24. Uwagi różne  
karta jest kartą zbiorczą zespołu kościelno-klasztornego Bożogrobców  
w Przeworsku. Osobne karty posiadają: - Mury obronne i Ogródzenie  
- kościół pw. Św. Ducha

25. Opracował

tekst.....październik 2004 rok .....  
plany, rysunki.....październik 2004 rok.....  
zdjęcia fotograf. ....październik 2004 rok.....  
miejsce przechowania negatywów.....UWOZ Przemyśl.....  
Karta po wypełnieniu podlega ochronie na podstawie przepisów autorskiego

26. Adnotacje o inspekcjach, informacje o zmianach (daty, imiona i nazwiska wypełniających)

27. Załączniki u wkladki



NR...1.....

1.Miejscowość  PRZEWORSK	2.Obiekt (nazwa jak w karcie) Założenie kościelno- klasztorne Bożogrobców KLASZTOR obecnie PLEBANIA	3.Zawartość wkładki (nazwa obiektu lub materiału uzupełniającego)  cd. historii, ilustracje,
--------------------------------	---	--

Zapewne do końca XIX wieku budynki klasztorne pokryte były gontem, gdyż w 1861 roku plebania została pokryta nowym gontem. W ciągu stuleci dziedziniec kościelny podwyższył się. W 1910 roku teren zniwelowano, ale jak się wydaje niezupełnie gdyż dawne otwory wejściowe do klasztoru są przyniżone. Klasztor bożogrobców obecnie plebania parafii pod wezwaniem św. Ducha, budowany był etapami. Najstarszą gotycką budowlą jest część środkowa, z ceglana elewacją z dekoracją z cegły zendrówki. Późniejsze budynki z połowy XVIII wieku dostawione zostały z dostosowaniem do ukształtowanego już dziedzińca kościelnego, co nadało bryle całości kształt złamanego prostokąta. Dawny klasztor Bożogrobców wraz z zachowanymi elementami wyposażenia wnętrza, a przede wszystkim relikami gotyckiego belkowego stropu, jest cennym zabytkiem Przeworska i całego regionu..

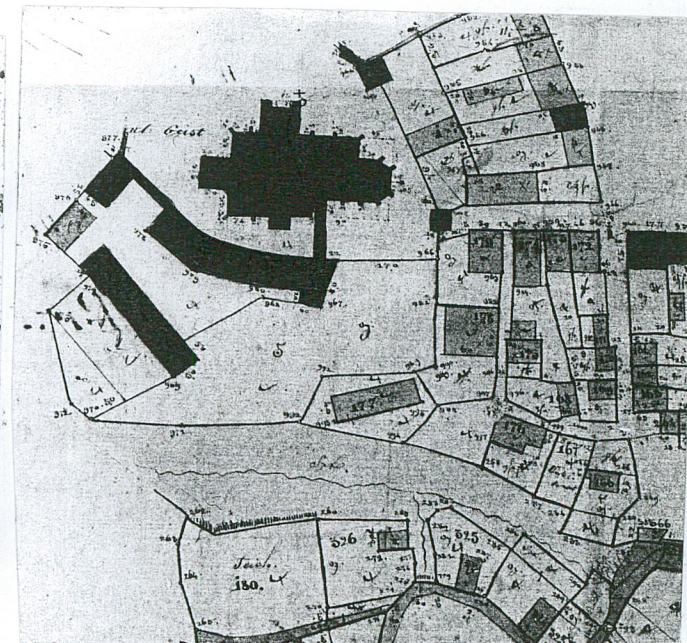
Wkładkę założył: ...październik 2004 rok

TOWARZYSTWO PRZYJACIÓŁ NAUK  
w Przemyślu  
37-700 Przemyśl, ul. Kościuszki 7  
tel. (0-16) 678-56-01, 675-07-84

Miejsce przechowywania negatywów.....REGON.000806341



1. Mapa Mieja z 1779 - 1782 roku



2. Plan katastralny z 1849 roku  
Fragment z kl. Bożogrobców





3. Portal w elewacji północnej.



4. Elewacja północna - część środkową



5. Fragment elewacji frontowej



6. Elewacja frontowa widok w kierunku wschodnim



7. Elewacja frontowa - północna piętro część środkową



8. Elewacja północna część zachodniej



NR....2.....

1.Miejscowość  PRZEWORSK	2.Obiekt(nazwa jak w karcie) Założenie kościelno- klasztorne Bożogrobców KLASZTOR	3 Zawartość wkladki ( nazwa obiektu lub materiału uzupełniającego)  cd. opisu, fotografie
--------------------------------	--	---

**Elewacje południowe**

Są gładko tynkowane zwieńczone profilowanym gzymsem. Przy elewacji części zachodniej jest współczesna dobudówka przeszklona luksferami. Część środkowa podparta jest czterema przyporami. Pomiedzy dwoma środkowymi umieszczony jest otwór wejściowy, drugie wejście jest za czwartą przyporą od strony wschodniej. W narożu pomiędzy korpusem głównym i ryzalitem jest taras oparty na filarze i pełnej ścianie prostopadłej do elewacji. Taras ograniczony jest tralkową betonową balustradą, rozpiętą pomiędzy cokołami z ozdobnymi kulami. Pod tarasem w bocznej ścianie ryzalitu jest wejście do pomieszczeń w tej części budynku. Otwory okienne na piętrze mają różną szerokość, dwudzielne 6-kwaterowe, i trójdzielne wielokwaterowe. Elewacja ryzalitu jest 2-osiowa symetryczna, o dekoracji ramowej.

**Elewacje boczne**

Zachodnia, szczytowa, rozczłonkowana pilastrami, aktualnie przysłonięta jest budynkiem gospodarczym z przejazdem w parterze, o elewacji o podobnym wystroju. Elewacja wschodnia zwieńczona jest profilowanym gzymsem z dekoracją ramową.

**Wnętrze** – wejście w elewacji frontowej części zachodniej poprzez klatkę schodową, drewnianą zabiegową, prowadzi do korytarza na piętrze biegnącego wzdłuż budynku, z którego jest zejście również po drewnianych schodach do sieni na parterze części środkowej. Bezpośrednie wejście do tej sieni jest w elewacji południowej. Sień nakryta jest sklepieniem kolebkowo lunetowym. Po obu stronach sieni występują pomieszczenia również sklepienie kolebką z lunetami. Po stronie zachodniej jest refektarz połączony z zapleczem kuchennym, skąd z kolei jest wyjście na zewnątrz, przez przybudówkę. Drugie wejście w elewacji południowej do dawnej drugiej sieni <sup>10.01</sup> we wschodniej części budynku. Do wnętrza ryzalitu są wejścia pod arkadami od północy i pod tarasem od strony południowej. Na piętrze w części wschodniej mieści się sala – kapitułarz, nakryta stropem kasetonowym. Piwnice występują pod częścią środkową od strony tylnej, zejście do piwnic jest na zewnątrz budynku. Komory piwniczne nakryte są sklepieniami kolebkowymi.

**Wypożyczenie** – Z najstarszej gotyckiej fazy budynku zachowały się belki stropu kapitułarza tj. pięć belek wzdłużnych, do których w XIX wieku wmontowano belki poprzeczne tworząc strop kasetonowy. Z okresu późniejszych przebudów pochodzi - polichromia na sklepieniu refektarza, stolarka drzwiowa - drzwi w kapitułarzu- płycinowe ze szpaletami i ozdobnym nadprożem z kartuszem herbowym w środku, drzwi do refektarza z nadprożem dekorowanym ornamentem małżowinowym, drzwi płycinowe zwykłe, tralkowe drewniane balustrady schodów, dwa piece kaflowe – graniasty w sieni, prostokątny dwukondygnacyjny w kapitułarzu, parkiety zwykłe i ozdobne taflowe. Stolarka okienna została wymieniona, zachowały się jedynie płycinowe szpalety przy oknach w kapitułarzu i dwa okna ościeżnicowe w elewacji tylnej.

**Instalacje** – elektryczna, gazowa, wod-kan, gazowa, c.o.

Wkładkę założył: ....październik 2004 rok.....

Miejsce przechowywania negatywów.....

TOWARZYSTWO PRZYJACIÓŁ NAUK  
w Przemyślu  
37-700 Przemyśl, ul. Kościuszki 7  
tel. (0-16) 678-56-01, 675-07-84  
REGON 000806341





9. Widok na elewację  
boczną części zachodniej



10. Elewacja północna budynku gospo-  
darczego



11. Elewacja południowa części środ-  
kowej



12. Elewacje południowe - części  
wschodniej



10. Łącznik pomiędzy klasztorem  
a kościołem



14. Łącznik pomiędzy klasztorem  
a kościołem



NR.3.....

1.Miejscowość	2.Obiekt (nazwa jak w karcie) Założenie kościelno- klasztorne Bożogrobców KLASZTOR obecnie PLEBANIA	3.Zawartość wkładki (nazwa obiektu lub materiału uzupełniającego)
PRZEWORSK		fotografie



15. Piec w sieni w budynku plebani



16. Wnętrze refektarza



17. Przejście z refektarza do sieni



18. korytarz na piętrze łączący budynki plebani

Wkładkę założył: ...październik 2004 rok.....

Miejsce przechowywania negatywów.....





19. Drzwi w korytarzu  
na piętrze



20. Balustrada na piętrze budynku  
zachodniego



21. Wnętrze kapitułarza



22. Okna w kapitułarzu



23. Strop belkowy w kapitułarzu



1.Miejscowość  PRZEWORSK	2.Obiekt (nazwa jak w karcie) Założenie kościelno- klasztorne Bożogrobców KLASZTOR obecnie PLEBANIA	3.Zawartość wkładki (nazwa obiektu lub materiału uzupełniającego)  fotografie
--------------------------------	---	---



24. Drzwi w kapitułarzu



25. Piec w kapitułarzu



26. Piwnice zejście  
do drugiej kondygnacji



27. Sklepienie kolebkowe  
w piwnicy

Wkładkę założył: ...październik 2004 rok.....

R. Kuf

Miejsce przechowywania negatywów.....