

OŚRODEK DOKUMENTACJI  
ZABYTEKÓW w WARSZAWIE

KARTA EWIDENCYJNA ZABYTEKÓW  
ARCHITEKTURY I BUDOWNICTWA

A	B	C	D	E	F	G	H	I	J	K	L	M	N	O	P	R	S	T	U	V	W	X	Y	Z
---	---	---	---	---	---	---	---	---	---	---	---	---	---	---	---	---	---	---	---	---	---	---	---	---

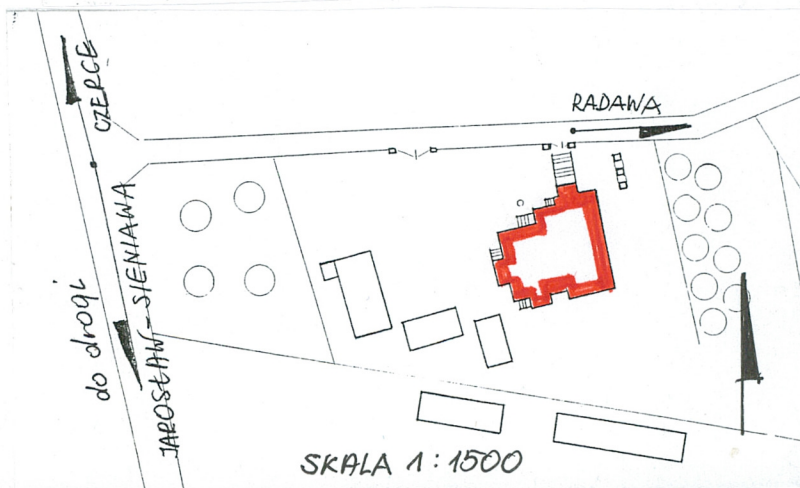
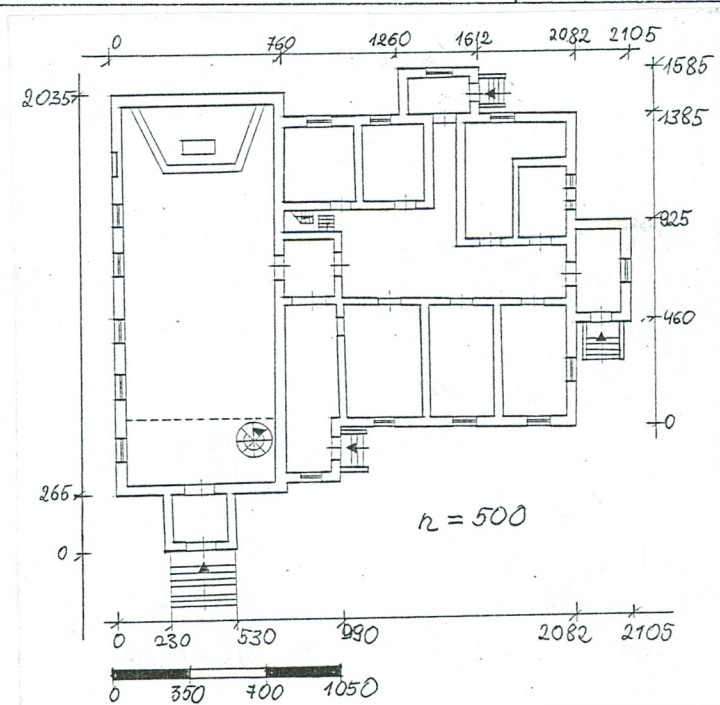
Nr 7809

1. Obiekt  
**DOM ZAKONNY z KAPLICĄ**

2. Czas powstania  
**1910 rok**

3. Miejscowość  
**CZERWONA WOLA**

11. Zdjęcia rzut przekrój sytuacja orientacja



4. Adres  
**Czerwona Wola 40**

Nr hipoteczny **kW** [redacted]

5. Przynależność administracyjna  
województwo **podkarpackie**  
pow. **PRZEWORSKI**  
gmina **Sieniawa**

6. Poprzednie nazwy miejscowości  
**j.w.**

7. Przynależność administracyjna 1. VI. 1975r.  
województwo **rzeszowskie**  
powiat **jarosławski**

8. Właściciel i jego adres  
**Zgromadzenie SS Służeb.  
Matki Bożej Królowej  
Polski - Czerwona Wola 40**

9. Użytkownik i jego adres  
**j.w.**

10. Rejestr zabytków  
Nr **A-886**  
**A-325** data **22.11.88**



Zbudowany został w 1910 roku z fundacji księżniczki Wandy Czartoryskiej córki Jerzego Czartoryskiego z Wiązownicy z przeznaczeniem na dom oświaty i modlitwy., Murowany dom mieścił dwie sale o wymiarach 8 x 6 m obok małej kapliczki. Jedna służyła jako izba szkolna, druga na zebrania modlitewne miejscowej ludności. Pozostała część budynku użytkowana była na mieszkania Sióstr Zakonnych Zgromadzenia Służebniczek Najświętszej Marii Panny sprowadzonych przez księżną ze Starej Wsi w powiecie brzozowskim. Początkowo siostry prowadziły Szkołę prywatną w okresie zimowym zaś w lecie gromadziły dzieci w wieku przedszkolnym, dlatego też dom zwany był "Ochronką".

Z dniem 1 września 1913 roku powołana została Publiczna jednoklasowa szkoła powszechna jako filia szkoły w Czercach, a w 1925 roku, rozporządzeniem Kuratorium Szkolnego Okręgu Lwowskiego podniesiona została do rangi samodzielnej jednoklasowej szkoły powszechnej. W okresie I wojny światowej w 1914 roku w budynku szkoły mieścił się sztab wojsk austriackich. Później w wyniku działań wojennych poważnie uszkodzony został dach budynku. Przeprowadzenie remontu księżna Czartoryska zleciła Andrzejowi Szepczyńskiemu. Księżna zmarła w 1920 roku, a swoje dobra, w tym szkołę, przekazała bratu Witoldowi Czartoryskiemu z Pełkiń i w jego posiadaniu dobra pozostawały do 1939 roku. W okresie II wojny budynek zajmowany był przez wojska niemieckie. Po wojnie nadal pełnił funkcję szkoły, zlikwidowana została w tym czasie kaplica. Po wybudowaniu nowej szkoły mieściły się tu sale katechetyczne. Obecnie dom należy do Zgromadzenia SS Służebniczek. W kaplicy odprawiane są nabożeństwa, a w budynku w okresie letnim organizowane są kolonie dla dzieci z rodzin patologicznych. Budynek jest typowym przykładem budowli przeznaczonych na działalność społeczną, wzniesionych na początku XX w. w małych miasteczkach i wsiach.

Dom znajduje się w miejscowości Czerwona Wola położonej przy bocznej drodze biegnącej na wschód od głównego traktu z Jarosławia do Sieniawy. Usytuowany jest na południe od tej drogi na skraju wsi, na niewielkim wzniesieniu. Teren ograniczony jest ogrodzeniem z metalowych słupów i drewnianych pręseł, z bramą główną na osi wejścia do kaplicy poprzedzonego schodami. Przed kaplicą po stronie lewej usytuowana jest dzwonnica, po prawej figura Św. Józefa.

Wzdłuż granicy północnej i wschodniej rosną drzewa, w części zachodniej usytuowane są zabudowania gospodarcze, w południowej znajduje się ogród. Założenie od wschodu graniczy z lasem i rzeką Lubaczówką, od strony południowej z terenem szkolnym.

Murowany z cegły, tynkowany, sklepienie odcinkowe, stropy Akermana, więźba dachowa krokwiowo-stolcowa, pokrycie dachu - blacha, podłogi białe, płytki terakotowe, lastrico, schody betonowe i drewniane, drzwi płycinowe pełne i przeszklone, drzwi typowe, okna ościeżnicowe 8-kwaterowe oraz trój i dwudzielne.

Założony na rzucie nieregularnego prostokąta z ryzalitami przy elewacjach: północnej, zachodniej i południowej. Część wschodnia - kaplica ma rzut wydłużonego prostokąta - jednotraktowa. Część zachodnia - mieszkalna jest dwutraktowa, z korytarzem w środku. Do budynku są cztery wejścia - jedno do kaplicy, trzy do części mieszkalnej.

Parterowy, częściowo podpiwniczony, nad częścią wschodnią dach trójspadowy z naczółkiem i sygnaturką na środku, nad częścią zachodnią i ryzalitem dachy dwuspadowe z naczółkami. Sygnaturka o podstawie walca zwieńczona jest niską kopułką z krzyżem, opartą na kolumnkach. Kopułkę otacza ozdobna obręcz w rodzaju korony.

Elewacje mają jednakową dyspozycję przestrzenną, złożoną z boniowanego cokołu, dekoracji ramowej ścian, prostych opasek wokół otworów okiennych i drzwiowych.

Elewacja frontowa - północna - w części wschodniej elewacji jest wejście do kaplicy poprzedzone szerokimi schodami przez kruchtę, z dwuspadowym daszkiem nad nim, w elewacji kaplicy widoczne prostokątne okno i naczółek dachu z krzyżem. Część zachodnia z jednosiowym gankiem, od strony kaplicy jest trzyosiowa. Wejście na ganek jest po schodkach od strony zachodniej.

Elewacja wschodnia - wzdłuż kaplicy jest 5-osiowa niesymetryczna, z jednoosiowym gankiem o dachu naczółkowym i bezokienna wysunięta elewacją tylną kaplicy. Wejście na ganek po schodkach od strony zachodniej.

Wnętrze kaplicy jest jednoprzestrzenne, nakryte z otwartym więzaniem dachowym, wzdłuż ścian dłuższych górą biegnie wykonana w drewnie faseta. Nad wejściem jest empora chóru oparta na dwóch drewnianych słupach z zastrzałami.



<p>14. Kubatura</p> <p>17.185 m<sup>3</sup></p>	<p>15. Powierzchnia użytkowa</p> <p>3.437 m<sup>2</sup></p>	<p>16. Przeznaczenie pierwotne</p> <p>Dom zakonny, szkoła</p>	<p>17. Użytkowanie obecne</p> <p>Dom zakonny</p>
<p>18. Praca budowlane i konserwatorskie, ich przebieg i dokumentacja</p> <p>1988 rok - remont kapitalny pod kierownictwem mgr inż. Edwarda Makowieckiego</p> <ul style="list-style-type: none"> <li>- naprawa fundamentów i murów</li> <li>- wymiana stropów drewnianych na stropy Akermana</li> <li>- wymiana zniszczonych elementów konstrukcji więźby, docieplenie połaci dachowych</li> <li>- naprawa pokrycia dachowego</li> <li>- częściowa wymiana stolarki okiennej i drzwiowej</li> <li>- wymiana posadzek</li> <li>- adaptacja dawnych sal szkolnych na kaplicę</li> <li>- aranżacja wnętrza kaplicy</li> <li>- wybudowanie sygnaturki</li> </ul>		<p>19. Stan zachowania (fundamenty, ściany zewnętrzne, ściany wewnętrzne, sklepienia, stropy konstrukcje dachowe, pokrycia dachu, wyposażenie i instalacje)</p> <p>Dobry - remoncie kapitalnym.</p>	
		<p>20. Najpilniejsze postulaty konserwatorskie</p>	

21. Akta archiwalne (rodzaj akt. numer i miejsce przechowania)

Kronika Szkoły w Czerwonej Woli 1913- 1939 roku -  
Archiwum Zgromadzenia Zakonnego SS. Służebniczek

22. Bibliografia

Rocznik Archidiecezji Przemyskiej, Przemyśl 1994 r.

23. Źródła ikonograficzne i fotografia (rodzaj, miejsca przechowania, sygnatury)

24. Uwagi różne

25. Opracował

tekst mgr Teresa Piekarz, październik 2002 r. *T. Piekarz*  
imię, nazwisko, data, podpis

plany, rysunki mgr Teresa Piekarz, październik 2002 r. *T. Piekarz*  
imię, nazwisko, data, podpis

zdjęcia fotograf. mgr Teresa Piekarz, październik 2002 r. *T. Piekarz*  
imię, nazwisko, data, podpis

miejsce przechowania negatywów WO SOZ w Przemyśle

Karta po wypełnieniu podlega ochronie na podstawie przepisów prawa autorskiego

26. Adnotacje o inspekcjach, informacje o zmianach (daty, imiona i nazwiska wypełniających)

27. Załączniki

wkładki 4. szt.



1. Miejscowość CZERWONA WOLA	2. Obiekt (nazwa jak w karcie) Dom zakonny z kaplicą	3. Zawartość wkładki (nazwa obiektu lub materiału uzupełniającego) c.d. pkt 13 - opis
---------------------------------	---	--

Drewniana balustrada z prostej belki z ząbkami u dołu. Wejście na emporę jest po krętych drewnianych schodkach. Na ścianie południowej umieszczony jest ołtarz - szafiasty.

Wnętrze części mieszkalnej - wejście przy elewacji frontowej prowadzi do długiego korytarza wzdłuż ściany kaplicy, stąd jest przejście do kaplicy i do korytarza poprzecznego, z którego są wejścia do pomieszczeń po obu jego stronach oraz na ganki przy elewacjach bocznej i tylnej z wejściem do ogrodu. We wschodniej części korytarza jest wyjście na strych po stromych drewnianych schodach i zejście do małej piwnicy ze sklepieniem odcinkowym.

Wyposażenie - z dawnego wyposażenia zachowały się częściowo okna ościeżnicowe 8 kwaterowe, drzwi płycinowe przeszklone wewnętrzne, odcinkowe sklepienie w piwnicy, pozostałe wyposażenie, w tym wnętrze kaplicy, jest współczesne.

Instalacje: elektryczna, wod.-kan, c.o.

Wkładkę założył: mgr Teresa Piekarz, październik 2002 r.

(imię i nazwisko, data)

Miejsce przechowywania negatywów: WO SOZ w Przemyśle



1. Miejscowość CZERWONA WOLA	2. Obiekt (nazwa jak w karcie) Dom zakonny z kaplicą	3. Zawartość wkładki (nazwa obiektu lub materiału uzupełniającego) c.d. pkt 12 - historia + Fotografie
---------------------------------	---	---

Ze względu na urozmaiconą bryłę z ryzalitami, dachami naczółkowymi i sygnaturką posiada wartości architektoniczne i krajobrazowe.



1. Elewacja kaplicy - wschodnia



2. Sygnaturka



3. Widok od strony południowo-zachodniej

Wkładkę założył: mgr Teresa Piekarz, październik 2002 r.  
(imię i nazwisko, data)

Miejsce przechowywania negatywów: WO SOZ w Przemyśle



1. Miejscowość CZERWONA WOLA	2. Obiekt (nazwa jak w karcie) Dom zakonny z kaplicą	3. Zawartość wkładki (nazwa obiektu lub materiału uzupełniającego) Fotografie
---------------------------------	---	--



4. Wejście na ganek przy elewacji północnej.



5. Elewacje - zachodnia i południowa



6. Elewacja południowa

Wkładkę założył: mgr Teresa Piekarz, październik 2002 r.  
(imię i nazwisko, data)

Miejsce przechowywania negatywów: WO SOZ w Przemyśle





7. Wejście do kaplicy - widok  
od strony północno-zach.



8. Drzwi w korytarzu



9. Schody na strych.



1. Miejscowość CZERWONA WOLA	2. Obiekt (nazwa jak w karcie) Dom zakonny z kaplicą	3. Zawartość wkładki (nazwa obiektu lub materiału uzupełniającego) Fotografie
---------------------------------	---	--



10. Wnętrze kaplicy - widok w kierunku ołtarza



11. Wnętrze kaplicy - widok w kierunku chóru

Wkładkę założył: mgr Teresa Piekarz, październik 2002 r.  
(imię i nazwisko, data)

Miejsce przechowywania negatywów: WO SOZ w Przemyśle





12. Schody na strych .