

OŚRODEK DOKUMENTACJI
ZABYTEKÓW w WARSZAWIE

A B C D E F G H I J K L M N O P R S T U V W X Y Z

Nr

6209
PODKARPACKIE

KARTA EWIDENCYJNA ZABYTEKÓW
ARCHITEKTURY I BUDOWNICTWA

1. Obiekt 612/404/39

FORT ARTYLERYJSKI N XVIIIb GŁĘBOKA RDZENIA TWIERDZY PRZEMYŚL

2. Czas powstania

ok. 1880 r.

3. Miejscowość

P R Z E M Y Ś L

4. Adres

ul. Kordeckiego

Nr hipoteczny

5. Przynależność administracyjna

województwo przemyskie

gmina miejska Przemyśl

6. Poprzednie nazwy miejscowości

--

7. Przynależność administracyjna 1. VI. 1975r.

województwo rzeszowskie

powiat Przemyśl

8. Właściciel i jego adres

Gmina Miejska Przemyśl

9. Użytkownik i jego adres

Nie użytkowana

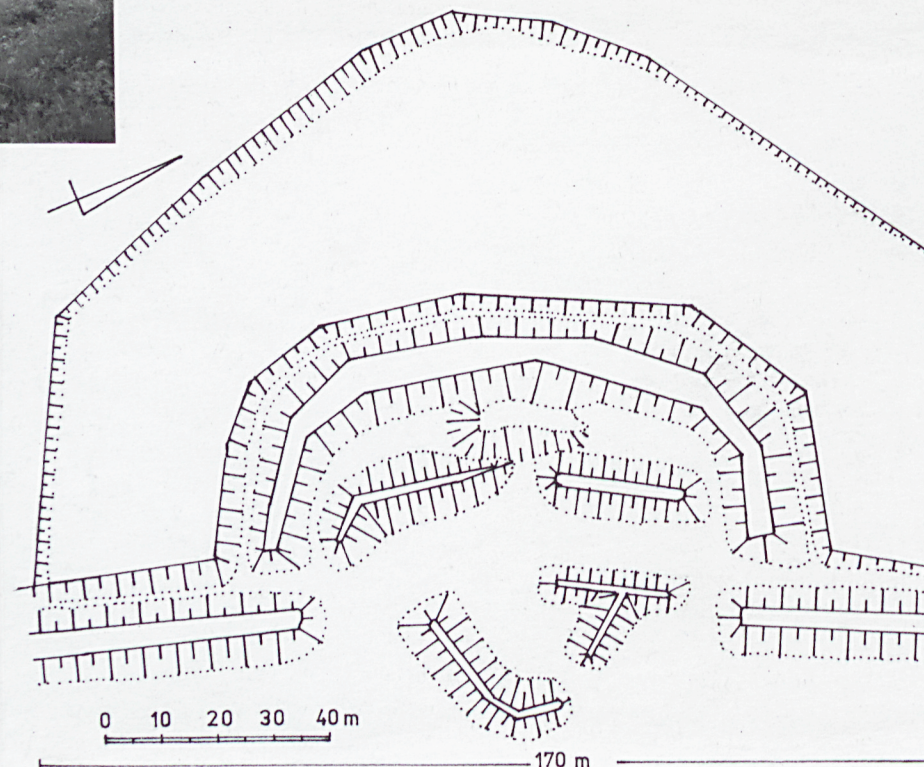
10. Rejestr zabytków

Nr A-1400 data 8.06.2010
2.10.2017



1:25 000

Widok fortu od strony przedpola



170 m

GD Sierpc Tel. 0

Bielskiego

1:5000

zabudowa

ul. Paderewskiego

ul. Wysockiego

12. Autorzy, historia obiektu, określenie stylu.

Budowę nowoczesnych umocnień Przemyśla rozpoczęli Austriacy w 1 poł. XIX w. Sporządzone wówczas plany i ekspertyzy określają możliwości i zasięg ufortyfikowania miasta. Prace objęły głównie przedpole od strony wschodniej. Zapoczątkowano też budowę ciągłej linii wałów wyznaczających szeroki obwód głównej linii obrony, wysuniętej znacznie na zewnątrz w stosunku do średniowiecznych i XVI wiecznych fortyfikacji miejskich. Ten zespół umocnień stanowił wg obowiązującej wówczas teorii Rogniata - tzw obóz warowny. Główny obwód tworzył rdzeń /noyau/ oparty o linię wzgórz dominujących nad miastem od strony północnej, zachodniej i południowej, wzmocniony szancami, fortami wprzęgniętymi, bądź wysuniętymi przed linię wałów. Około 1856 r. miał już pełny narys odpowiadający dzisiaj zachowanemu. Po roku 1870 następuje budowa półstałej twierdzy pierwszocieniowej, a w latach 1877-1885 stałej twierdzy I klasy. W tym okresie, około 1880 roku niektóre dzieła otrzymują dodatkowe wyposażenie w postaci poprzecznic ze schronami pogotowia. Powstają również od podstaw nowe obiekty, jak przedmiotowy fort, który w czasie kolejnej modernizacji na pocz. XX w. uzyskał zewnętrzną fosę ze spłaszczonym stokiem. W 1915 r. został następnie rozebrany w latach 20-tych. Współcześnie miejscowa ludność dokonała częściowej rozbiórki kojca szyjowego.

13. Opis (sytuacja, materiał i konstrukcja, rzut, bryła, elewacje, wnętrze wyposażenie instalacje)

- Sytuacja - Fort położony jest w lewobrzeżnej części miasta - Zasanie w II grupie fortecznej, w północno-zachodnim froncie obwałowań rdzenia, w terenie płaskim, o luźnej zabudowie mieszkaniowej, pomiędzy ulicami Wysockiego i Kordeckiego.
- Materiał - Nasypy ziemne, mur oporowy barku z kamienia
- Rzut - Fort założony na planie spłaszczonego bastionu z czołem skierowanym ku północnemu zachodowi. Jednowałowy z ziemną kaponierą wewnętrzną w odcinku szyjowym, przez którą prowadził wjazd do wnętrza. Fosa sucha obiega czoło i barki łącząc się z fosą kurtyn obwałowania rdzenia, przedłużoną z obydwu stron na odcinek szyjowy. Stok bojowy /przedstok/ spłaszczony, ograniczony od przedpola niewielką skarpą. Końce ramion barków wchodzące w fosę odziane kamiennym murem oporowym. Korona wału na odcinku czoła zachowała ślady strzelnic armatnich. Wnętrze fortu zajmuje zniekształcony nasyp ziemny stanowiący osłonę pleców i stropu schronu głównego lub koszar szyjowych.

Wyposażenie, instalacje nie zachowane

14. Kubatura	15. Powierzchnia użytkowa całkowita - ok. 1,5 ha	16. Przeznaczenie pierwotne Fort artyleryjski	17. Użytkowanie obecne Nie użytkowany
18. Praca budowlane i konserwatorskie, ich przebieg i dokumentacja Nie były prowadzone.		19. Stan zachowania (fundamenty, ściany zewnętrzne, ściany wewnętrzne, sklepienia, stropy konstrukcje dachowe, pokrycia dachu, wyposażenie i instalacje) Zły. Czytelny narys fosi i wału. Nie zachowane obiekty kubaturowe. Wał artyleryjski, nasyp osłonowy oraz szczytowy odcinek wału z kaponierą mocno zniekształcone , niwelowane i zaśmiecone. Od północy teren fortu porasta krzewami.	
		20. Najpilniejsze postulaty konserwatorskie Wpisać do rejestru zabytków, oznakować, oczyścić, wyciąć krzewy, odtworzyć ukształtowanie wału szczytowego.	

21. Akta archiwalne (rodzaj akt. numer i miejsce przechowania)

Karta ewidencyjna, tzw zielona. Opr. J. Bogdanowski 1965 r.
w archiwum PSOZ Przemyśl

24. Uwagi różne

25. Opracował

tekst mgr Krzysztof Szuwarowski, 10.1998r.

imię, nazwisko, data, podpis

plany, rysunki mgr K. Szuwarowski, 10.1998r.

imię, nazwisko, data, podpis

zdjęcia fotograf. mgr K. Szuwarowski, 10.1998r.

imię, nazwisko, data, podpis

miejsce przechowania negatywów PSOZ Przemyśl

Karta po wypełnieniu podlega ochronie na podstawie przepisów prawa autorskiego

22. Bibliografia

J. Bogdanowski - Twierdza Przemyśl.w: Teka Konserwatorska
Polska Południowo Wschodnia
Rzeszów 1991

26. Adnotacje o inspekcjach, informacje o zmianach (daty, imiona i nazwiska wypełniających)

23. Źródła ikonograficzne i fotografia (rodzaj, miejsca przechowania, sygnatury)

27. Załączniki

1 wkładka - zdjęcia

1. Miejscowość

PRZEMYŚL

2. Obiekt (nazwa jak w karcie)

FORT N XVIII b GŁĘBOKA

3. Zawartość wkładki (nazwa obiektu lub materiału uzupełniającego)

zdjęcia



Wał artyleryjski. Widok od południa



Szyjowy odcinek wału z wewn. kaponierą

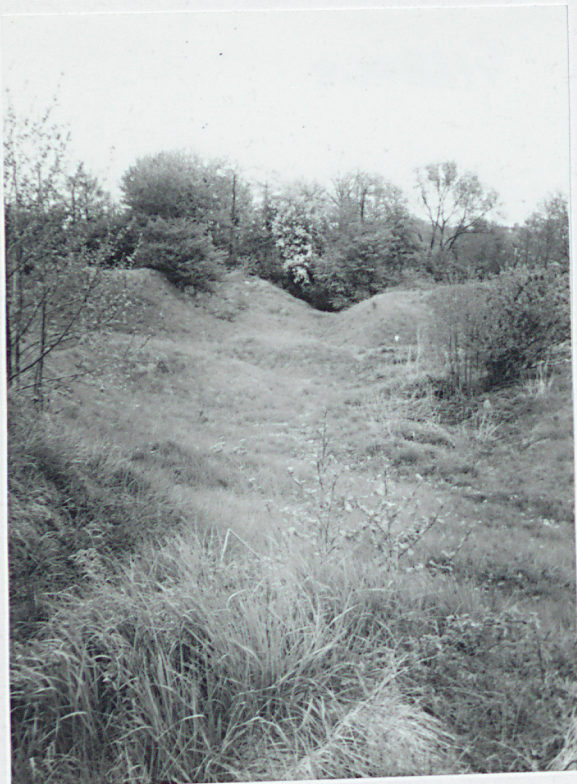


Nasyp ziemny nie-
istniejących koszar
szyjowych

Wkładkę założył: mgr K. Szuwarowski, 10.1998r. *K. Szuwarowski*

(imię i nazwisko, data)

Miejsce przechowywania negatywów: PSOZ Przemyśl



Widok od południa na plac broni



Kamienny mur oporowy lewego barku