

PODKARPACKIE

4332

1. Obiekt

WILLA

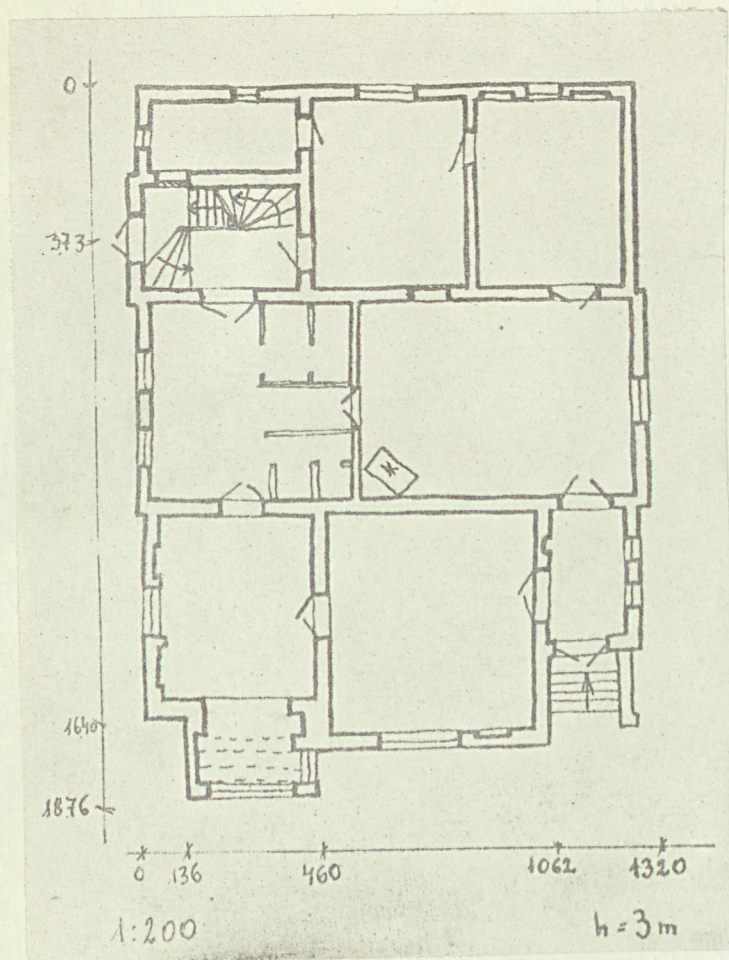
2. Czas powstania

1899 r.

3. Miejscowość

RZESZÓW

11. Zdjęcia, plan sytuacyjny, rzuty



4. Adres

Pod Kasztanami
Aleja Komunistów 8

nr hipoteczny 893

5. Przynależność administracyjna

województwo rzeszowskie

gmina W.m.

6. Poprzednie nazwy miejscowości -

7. Przynależność administracyjna
przed 1.VI.1975

województwo rzeszowskie

powiat Rzeszów

8. Właściciel i jego adres Komitet d/s Radia
i Telewizji Polskie Radio i Tele-
wizja Rozgłośnia w Rzeszowie

9. Użytkownik i jego adres j.v.

10. Rejestr zabytków

Nr

10231
A-1250

data

15.06.1979

autor zdjęć B.Tondos

data wykonania 1978

miejsce przechowywania negatywów BDZ Rzeszów

12. Autorzy, historia obiektu, określenia stylu.

Wg projektu M.T. Tekielskiego. Należy do budownictwa tzw. szwajcarskiego; we wnętrzach motywy neoklasycystyczne.

13. Opis (sytuacja, materiał i konstrukcja, rzut, bryła, elewacje, dach, wnętrze wyposażenie, instalacje)

Ustawiony szczytowo przy uliczce ciągnącej się wzdłuż fosy zamkowej, otoczony niewielkim ogrodem z wejściem z boku elewacji pd. oraz w elewacji zachodniej. Na kamiennym podmurówku, murowana z cegły, otynkowana, ze ścianką kolankową z pruskiego muru wypełnianego cegłą i dachem pokrytym cementową dachówką. Na rzucie zbliżonym do szerokiego prostokąta /z niewielkimi wystęgami muru/, z murowaną werandą po stronie południowej. Podpiwniczona częściowo, jednokondygnacyjowa, z kondygnacją użytkową w poddaszu. Nakryta skomplikowanym dachem na wieźbie stolcowej, wzmocnionej zastrzałami, trzon dachu stanowi dach siodłowy o głęboko cieniujących połaciach, których górne partie dodatkowo przedłużone zamknięte są trójkątnie dodatkowymi połaciami. Przedłużenia dachu podparte bogato wycinanymi zastrzałami, w partii pod trójkątnym zakończeniem dachu dzwigającymi krótkie oczepy na których wsparty jest koszowy łuk, utworzony z listwy / p. fot./. Nad narożem po zach. czteroboczna wieżyczka z czapką. Główny dach po stronie wsch. uzupełniają dwa dachy ze szczytami j.w. - siodłowy, dwuspadowy i nad tylnym traktem - trójspadowy o bardzo krótkiej kalenicy. Po stronie zach. dachy pulpitowe i dwuspadowe, stanowiące przedłużenie połaci dachu głównego. Budynek postawiony na niewielkim cokole, zwieńczonym gzymsem. Górą ściany obiega gzyms kordonowy. Elewacja od ulicy trójosiowa, w niej po stronie zach. weranda na filarach toskańskich, dzwigających półkoliste arkady. Naroża filarów sfazowane. Na osi środkowej dno prostokątne zamknięte segmentowo, w obramowaniu uszaty, z ozdobną, neoklasycystyczną stolarką. W narożu wsch. ściany tarza prostokątna w obramieniu rolwerkowym z ozdobnym, czarnoczerwonym napisem: "A.D. MDCCCXCIX". Część zawierająca wejście do przedsionka nieco cofnięta. Drzwi prostokątne, nad wejściem daszek / opisany j.w./ o trójkątnym narysie. W elewacji wsch. okna w obramowaniach uszaty: prostokątne w przedionku, dalej prostokątne, zamknięte u góry segmentowo. W elewacji zach. nad wejściem do trzeciego traktu wieżyczka dwukondygnacyjowa. W drugiej kondygnacji ściany z muru pruskiego, w nich ukośnie zaokrąglone okienka z kolorowymi szybami. Pozostałe okna tej elewacji prostokątne, w obramowaniach uszaty. W elewacji tylnej okna prostokątne. Na połaciach dachów w elewacji pd. lukarny osłonięte daszkiem o trójkątnym narysie, podobnie ukształtowana dekoracja okienek strychowych w czapce "wieży". Dachy

14. Kubatura 1300 m ³	15. Powierzchnia użytkowa 230 m ²	16. Przeznaczenie pierwotne mieszkalny	17. Użytkowanie obecne biurowy
18. Prace budowlane i konserwatorskie, ich przebieg i dokumentacja Remont ogólny i adaptacja wykonany w latach 1974-1976 przez Zakład Remontowo-Budowlany w Rzeszowie		19. Stan zachowania (fundamenty, ściany zewnętrzne, ściany wewnętrzne, sklepienia, stropy, konstrukcje dachowe, pokrycie dachu, wyposażenie i instalacje) Bardzo dobry. Istniejący w otoczeniu ogród-alpinarium został w trakcie remontu prawie całkowicie zlikwidowany /pozostał mały fragment o pow. ok. 6 m ² /.	
20. Najpilniejsze postulaty konserwatorskie <i>Przywrócenie pierwotnej ogrodu w jego potulniowej części.</i>			

21. Akta archiwalne (rodzaj akt, numer i miejsce przechowywania)

Projekt techniczny remontu i adaptacji BDZ nr 4514.

22. Bibliografia

23. Źródła ikonograficzne i fotografie (rodzaj, miejsce przechowywania, sygnatury)

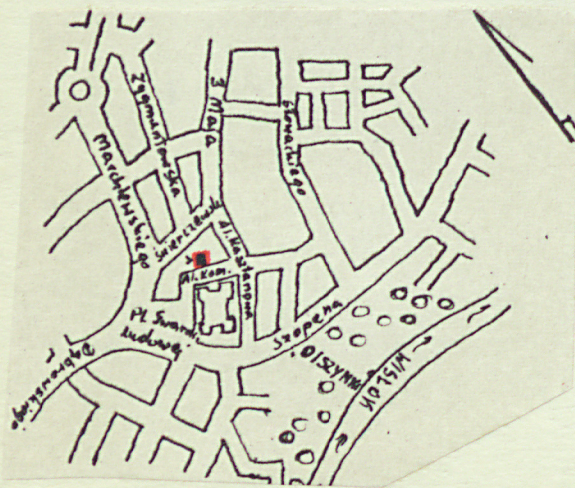
Negatywy do niniejszej karty - archiwum BDZ w Rzeszowie
nr inw 23654 - 23656, 23660

24. Uwagi różne Karty zażytków ruchomych: tablica z datą,
3 sztalaterie odpadów, 2 posadzki.

25. Wypełnił

2.VI. 1978
mgr Barbara Tondos

26. Sprawdził



wieńczą ceramiczne iglice. Kominy nakryte ceramicznymi, dwuspadowymi dachami. Wewnątrz schody kręcone / w wieży /, drewniane, z balustradą z tralkami. Drzwi w pierwszym i drugim trakcie pomieszczeń parteru płycinowe, o płycinach wyłożonych profilowanymi deskami, ozdobione rytym ornamentem stylizowanych serduszek i cekinów. Ten sam ornament jawi się na szalunku ościeżnic. W tych pomieszczeniach stropy z fasetami, ozdobione nieoklasycystyczną sztukaterią, podłogi ^{wizualne} ~~wzrosty~~ ^{wizualne}, o motywie przenikających się kwadratów, w pomieszczeniu z werandą wzór podłogi zdradzający wpływ sztuki nowoczesnej. Z wym. salonu przez półkolistie zamkniętą arkadę przejście do wnętrza werandy, nakrytej bogato profilowanym stropem belkowym z powalą z bardzo wąskich deseczek. W piwnicy sklepienia kolebkowe. W budynku jest instalacja wod. kan. co. el. gaz. w tzw. sali kominkowej nowy kominek zbudowany z zabytkowych kafli.