

KARTA EWIDENCYJNA ZABYTKU NIERUCHOMEGO WPISANEGO DO REJESTRU ZABYTKÓW

1. Nazwa

PIWNICA tzw. „GRUBA” – CAMPING „PASTEWNIK” – SKANSEN,
PRZEWORSK, ul. KRAKOWSKA

630/6

2. Czas powstania

XX w.

3. Miejscowość

PRZEWORSK

6485

4. Adres

37-200 PRZEWORSK

Zajazd „Pastewnik” ul. Krakowska

nr ewidencyjny działki 167

nr księgi wieczystej KW [REDACTED]

5. Przynależność administracyjna

województwo podkarpackie

powiat przeworski

gmina Przeworsk

6. Współrzędne geograficzne

50°04' N i 22°30' E

7. Poprzednie nazwy miejscowości

8. Właściciel i jego adres

Gmina Miejska Przeworsk

ul. Jagiellońska 10

9. Użytkownik i jego adres

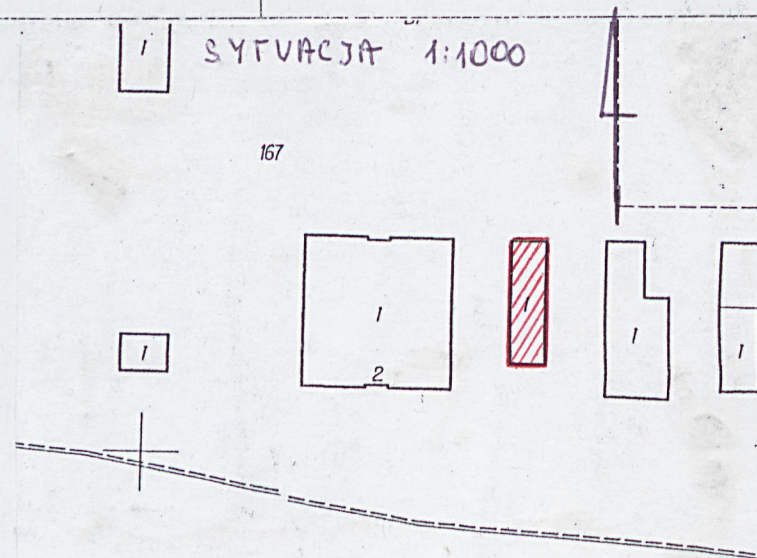
Miejski Ośrodek Sportu i Rekreacji

Przeworsk, ul. Krakowska 14

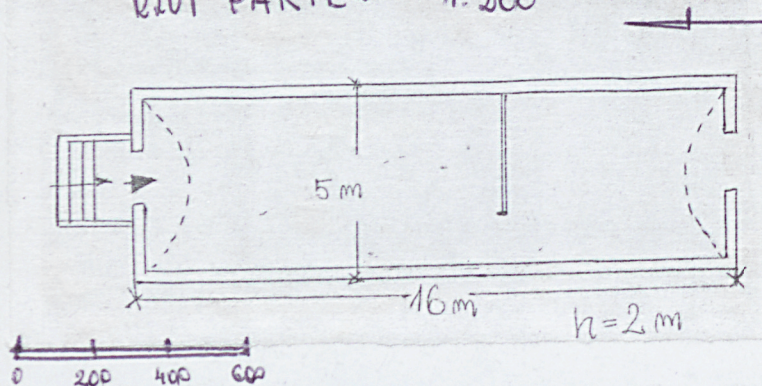
10. Formy ochrony

A-225 z dnia 05.11.2007 r.

11. Materiały graficzne



PLAN PARTERU 1:200



Usytuowana na terenie zajazdu – camping, Pastewnik przy ulicy Karkowskiej w Przeworsku, wchodzi w skład drewnianej zabudowy o charakterze skansenu,

Patrz – karta zespołu.

Piwnica tzw. „Gruba” jest rekonstrukcją z 1986 r. piwnicy z zagrody rodziny Kłosów z ulicy Łańcuckiej 8 w Przeworsku. Odtworzono jej formę, konstrukcję i materiał. Utrzymano funkcję magazynową – magazyn jarzyn i napojów.

Usytuowana na terenie campingu – skansenu żywego „Pastewnik” w Przeworsku, w południowej części działki nr 167, w południowej pierzei tzw. „rynku galicyjskiego”. Od wschodu sąsiaduje z budynkiem „Maślarza”, a od zachodu z budynkiem „Karczmy”.

Usytuowana szczytowo północ – południe.

Materiał, konstrukcje – część podziemna – cegła, część naziemna w partii dolnej murowana z cegły z małą domieszką kamienia łupanego, w górnej z bali drewnianych o konstrukcji zrębowej, nieszalowana, konstrukcja dachu drewniana stolcowa, dach pokryty gontem drewnianym, szczyt oszalowany deskami, podłogi – wylewka cementowa; *strop* – ceglana kolebka, drzwi drewniane, jednoskrzydłowe, spągowe. *Rzut* – na rzucie wydłużonego prostokąta, jednoprzestrzenne wnętrze, podzielone poprzecznie na dwie części ścianą działową, z wejściem po obu stronach.

Bryła – dwuczęściowe podziemie i nadziemie, tj. półparter z piwnicą, dach dwuspadowy, na nim wywietrzniki w formie kominów z dachem czterospadowym.

Elewacja frontowa – północna - szczytowa w połowie murowana, w połowie drewniana (część naziemna), szczyt z wysuniętym okapem, wejście z obniżonego terenu po schodkach betonowych zamknięte spagowymi drzwiami. Szczyt oszalowany deskami.

Elewacja tylna jak frontowa, wejście bezpośrednio z terenu, w szczycie otwór drzwiowy.

Elewacje boczne – kalenicowe o konstrukcji j.w., w profilach murowanych ścian otwory wentylacyjne, na dachu wentylacja w formie drewnianych kominów przykrytych czterospadowym gontowym daszkiem.

Instalacje – wod.-kan., elektryczna.

14. Kubatura	15. Powierzchnia użytkowa	16. Przeznaczenie pierwotne	17. Użytkowanie obecne
160 m ³	80 m ²	magazynowe	magazynowe
18. Stan zachowania		19. Istniejące zagrożenia, najpilniejsze postulaty konserwatorskie	
Zniszczone gontowe pokrycie dachu, pozostałe dobre.		Wymienić zniszczone pokrycie dachu, poddać konserwacji drewniane elementy.	

20. Akta archiwalne (rodzaj akt, numer i miejsce przechowywania)

21. Uwagi

22. Adnotacje o inspekcjach, informacje o zmianach (daty, imiona i nazwiska wypełniających)

23. Bibliografia

- Patrz karta zbiorcza „Pastewnik”
- Informator 10 lat skansenu – campingu – zajazdu „Pastewnik” w Przeworsku
- Ignacy Tłoczek – W sprawie badań nad architekturą ludową, Ochrona Zabytków nr 12 z 1958 r.

24. Opracowanie karty ewidencyjnej (autor, data i podpis)

tekst mgr Danuta Krupińska

plany, rysunki mgr Danuta Krupińska

fotografie mgr Danuta Krupińska

25. Źródła ikonograficzne (rodzaj, miejsce przechowywania)

26. Załączniki

Wkładka

Dziwina
październik 2012 Dziwina
Dziwina

ZAŁĄCZNIK DO KARTY EWIDENCYJNEJ

Nr 8

1. Miejscowość PRZEWORSK

2. Gmina PRZEWORSK

3. Powiat PRZEWORSKI

4. Województwo PODKARPACKIE

5. Nazwa zabytku (jak w karcie), adres

PIWNICA tzw. „GRUBA” – CAMPING
„PASTEWNIAK” – SKANSEN, PRZEWORSK,
ul. KRAKOWSKA

6. Zawartość załącznika

Zdjęcia



wjście główne



elewacja boczna północna i boczna wschodnia



Opracowanie załącznika.
(data i podpis)

elewacja boczna południowa
i boczna wschodnia

porównanie 2012.
Dłuski



eleweja bozna zachodnia



węście Sylne



węście