

1. Obiekt 630/5 DOM TURYSTYCZNY Z KUCHNIA (mieszkanie z ul. Stacjonary)

KARCZMA TURYSTYCZNA - CAMPING "PASTEWNIK" - SKANSEN, PRZEWORSK,

ul. KRAKOWSKA

2. Czas powstania

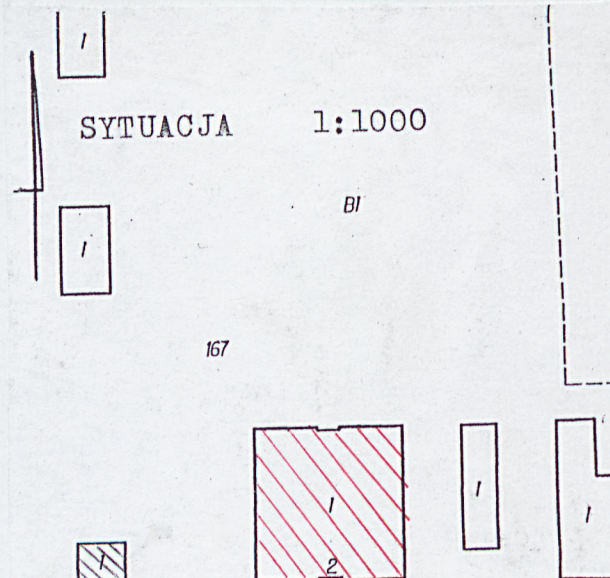
XVIII/XIX w.

1976 - 1977 r.

3. Miejscowość

PRZEWORSK

11. Zdjęcia, rzut, przekrój, sytuacja, orientacja



4. Adres 37-200 PRZEWORSK

Zajazd "Pastewnik", ul. Krakowska

r. Hipoteczny KW [redacted] dz. nr 167

5. Przynależność administracyjna

województwo podkarpackie

gmina Przeworsk

6. Poprzednie nazwy miejscowości

J.W.

7. Przynależność administracyjna 1.VI.1975

województwo rzeszowskie, przemyskie

powiat przeworski

8. Właściciel i jego adres

Gmina Miejska Przeworsk,

ul. Jagiellońska 10

9. Użytkownik i jego adres

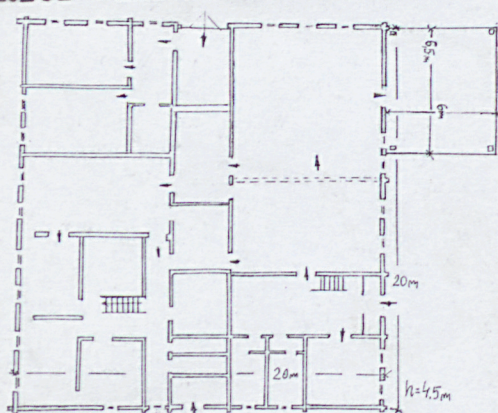
Miejski Ośrodek Sportu i Rekreacji
Przeworsk, ul. Krakowska 14

10. Rejestr zabytków

A-225 z dnia 05.11.2007 r.

Nr. data

RZUT PARTERU 1:400



0 400 800 1200



Karczma turystyczna złożona z odtworzonego domu tkackiego, rekonstrukcji kuźni i miedzucha zlokalizowana jest na terenie zajazdu - campingu "Pastewnik" przy ulicy Krakowskiej i wchodzi w skład zespołu zabudowy drewnianej o charakterze skansenu "żywego". - Patrz karta zbiorcza.

Koncepcja realizacji karczmy turystycznej była zgodna z decyzją o miejscu i warunkach jej realizacji uzgodnioną przez Biuro Głównego Architekta Województwa w Przemyślu nr BA/610/ZR-13/PRMN/15/76 z dnia 5.04.1976 r. Projekt zrealizowania "karczmy" polegający na połączeniu odtworzonego domu tkackiego, zrekonstruowanej kuźni oraz miedzucha i nadaniu im wspólnej funkcji gastronomicznej powstał z inicjatywy inż. architekta Stanisława Żuka. Przyjęto koncepcję polegającą na odtworzeniu formy architektonicznej przeniesionego z ulicy Słowackiego 4 w Przeworsku domu drewnianego rodziny Krzanów, rekonstrukcji kuźni Sowińskiego z ul. Lwowskiej w Przeworsku i połączenia ich we wspólną całość funkcjonalną zabudowanym wewnętrznym miedzuchem stanowiącym łącznik. Funkcję konsumpcyjną usytuowano w kuźni zaś produkcyjno- magazynowo - socjalną w domu tkackim, w łączniku - komunikacyjną.

Usytuowana szczytowo do ulicy Krakowskiej, poszczególne elementy karczmy wykonane z drewna o konstrukcji zrębowej, z wysokimi dachami wielospadowymi pokrytymi gontem drewnianym nawiązywały do układu starej drewnianej zabudowy śródmiejskiej Przeworska. Odtworzony dom rodziny Krzanów z ulicy Słowackiego 4 w Przeworsku, parterowy, drewniany, pochodzący z przełomu XVIII/XIX w. reprezentuje budynek tkacki posiadający po stronie północnej długi korytarz przeznaczony pierwotnie do wyrobu płótna. Znaczne rozmiary budynku - 8,40 m x 20,16 m dowodzą zasobności ówczesnych właścicieli. Konstrukcja ścian wieńcowo-węglowa z ostatkami. Dach czterospadowy kryty gontem.

Sytuacja - usytuowany na terenie zajazdu campingu "Pastewnik" przy ulicy Krakowskiej w Przeworsku, w południowej części działki nr 167, po wschodniej stronie wjazdu na teren campingu, szczytem do drogi głównej. Od wschodu sąsiaduje z tzw. piwnicą "Gruby" zaś od zachodu poprzez wjazd główny z domem "Urban" - obecnie recepcją.

Materiał, konstrukcja, technika - zbudowana z drewnianych brusów o konstrukcji wieńcowo-węglowej z ostatkami, nieszalowany, konstrukcja dachu drewniana, krokwiowo - stolcowa, dachy kryte drewnianym gontem, powała drewniana, stropy drewniane belkowe oraz stropy płaskie na matach trzciniowych, tynkowane, podłogi białe z desek, sanitariaty i część gospodarcza - płytki ceramiczne i lastryko, stolarka - drzwiowa - drewniane, dwuskrzydłowe i jednoskrzydłowe - spągowe, okna skrzynkowe, dwudzielne, sześciokwaterowe i czterokwaterowe, schody - drewniane, drabiniaste, podmurówka kamienna, nowe ściany wewnętrzne w części zaplecza z cegły lub bloczków gazobetonowych okrytych deskami.

Rzut - założony na rzucie prostokątów z bocznym ryzalitem podcienia od strony zachodniej.

Wnętrze - trzyczęściowe składające się z pomieszczeń kuźni z częścią mieszkalną - gastronomia, łącznik - komunikacja i dom tkacki - zaplecze gospodarcze - usługowe.

Część gastronomiczna - jednoosobowa i czteroosobowa. Dawna kuźnia powiększona o izbę mieszkalną kowala przez usunięcie ścianki działowej stanowi główną salę konsumpcyjną, gdzie przy dłuższej ścianie (od wschodu) usytuowany jest bufet i wejście na zaplecze, w części południowo-zachodniej wejście na podcień, od strony północnej sień z wejściem głównym, schodami na strych i szatnię, za nią na ostatniej osi od strony północnej, w dawnym alkierzu, mała salka konsumpcyjna i oddzielone ścianką działową dawne pomieszczenie gospodarcze mieszczące obecnie sanitariaty.

Łącznik w formie prostokątnego zadaszzonego miedzucha stanowi węzeł komunikacyjny w kierunku osi północ - południe, zamknięty drzwiami zewnętrznymi. Wewnątrz podziały wydzielające ciągi komunikacyjne i połączenie z budynkiem gastronomii i gospodarczym zapleczem kuchennym.

Część gospodarcza - dom tkacki - na rzucie prostokąta, jednoosobowy i trzyosobowy. Na osi południowej ściankami działowymi wydzielone są dwa pokoje hotelowe z przedsionkiem i zapleczem sanitarnym. Pozostała część budynku podzielona ściankami wtórnymi przeznaczona jest na kuchnię i pomieszczenie gospodarcze.

Bryła - jednokondygnacyjowa, dachy dwu i wielospadowe, od strony zachodniej i wschodniej - lukarny. Parterowy podcień od strony zachodniej.

Elewacja zachodnia ośmioosobowa, na osi południowej prostokątny, jednoosobowy podcień wsparty na dwóch słupach, wejście szeroką bramą dwuskrzydłową, z desek i z kutymi zawiasami. Na drugiej osi od północy wejście do sieni po schodkach wyrównawczych. Okna prostokątne, sześciokwaterowe. Na dachu lukarny doświetlające strych, w nich czterokwaterowe okienka.

Elewacja wschodnia - ośmioosobowa, okna prostokątne po dwa w osiach od południa, od strony północnej ściana bez okien za nią wejście do budynku.

Elewacja południowa - od ulicy Krakowskiej - trójczłonowa, z wysokimi, równej wysokości szczytami części bocznych i niższą szczytową częścią środkową łącznika. Boczne części (budynki) trójosobowe, od strony wschodniej trzy osie okien zaś zachodniej dwa okna i wejście do budynku.

14. Kubatura 1.335 m ³	15. Powierzchnia użytkowa 399 m ²	16. Przeznaczenie użytkowe mieszkalno-gospodarcze	17. Użytkowanie obecne gastronomiczne
18. Prace budowlane i konserwatorskie, ich przebieg i dokumentacja Bieżące remonty i konserwacje.		19. Stan zachowania (fundamenty, ściany zewnętrzne, ściany wewnętrzne, sklepienia, stropy konstrukcje dachowe, pokrycia dachu, wyposażenie i instalacje Dobry. Wymaga konserwacji gontowe pokrycie dachu.	
		20. Najpilniejsze postulaty konserwatorskie Zachować układ wnętrza i wyposażenia.	

21. Akta archiwalne (rodzaj akt, numer i miejsce przechowania)

24. Uwagi różne

25. Opracował

tekst październik 2010 r. R.T. Łamasz

plany, rysunki październik 2010 r. R.T. Łamasz

zdjęcia fotograf. październik 2010 r. R.T. Łamasz

miejsce przechowania: negatywów -- u autora

Karta po wypełnieniu podlega ochronie na podstawie przepisów autorskiego

22. Bibliografia

- Patrz karta zbiorcza "Pastewnik - skansen żywy w Przeworsku
- Informator 10 lat skansenu - campingu - zajazdu "Pastewnik" w Przeworsku
- 1976 - 1986
- Sąd Rejonowy w Przeworsku, Wydział Ksiąg Wieczystych

26. Adnotacje o inspekcjach, informacje o zmianach (daty, imiona i nazwiska wypełniających)

23. Źródła ikonograficzne i fotografie (rodzaj, miejsce przechowania, sygnatury)

27. Załączniki

wkładka - 2

NR.....

1.Miejscowość	2.Obiekt (nazwa jak w karcie)	3.Zawartość wkladki (nazwa obiektu lub materiału uzupełniającego)
PRZEWORSK	Karczma turystyczna "Pastewnik", ul. Krakowska	c.d. pkt 12 - historia i c.d. pkt 13. - opis

pkt. 12 - historia - c.d.

W latach 1976 - 1977 rozebrany, przewieziony, odtworzony na "Pastewniku" adaptowany na zaplecze kuchenne - gastronomiczne Zajazdu. Na cele gastronomiczne została przeznaczona zrekonstruowana kuźnia Sowińskich z ulicy Lwowskiej w Przeworsku, która w oryginale stanowi odrębny obiekt usytuowany na "Pastewniku", oddany do użytku turystów w 1986 r. Jest to dom z kuźnią zbudowany przez kowala Jana Sowińskiego przed 1850 r. Wykonany z drewnianych bali o konstrukcji węglowej. Dach nad całością wysoki, drewniany, trzyspadowy nad mieszkaniami, nad kuźnią naczółkowy, przykryty gontem. Obecna sala konsumpcyjna jest właściwą kuźnią powiększoną przez usunięcie części ściany dzielącej kuźnię od mieszkalnej. Sien, alkierz i komora to garderoba, wydzielona mała salka konsumpcyjna i sanitariaty. Wystrój i wyposażenie wnętrza dostosowane do charakteru obiektu. Rekonstrukcję łącznika, w formie zadaszzonego miedzucha pokrytego gontowym dachem zamkniętego dwoma bramami zewnętrznymi, wewnątrz połączonego przejściami z obiektami podstawowymi wykonano według wzorów zachowanych w terenie.

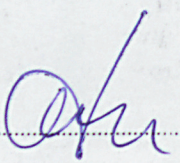
pkt. 13 - opis - c.d.

Łącznik jednoosiowy z szerokimi dwuskrzydłowymi drzwiami spagowymi.

Elewacja północna - rozczłonowana jak południowa, z dwoma osiami okien i drzwiami w częściach bocznych i w jednoosiowym łączniku

Wnętrze i wyposażenie - czytelnie odtworzony dawny układ, stylizowane wyposażenie w sali konsumpcyjnej.

Instalacje - wod.-kan., elektryczna, gazowa, c.o.

Wkładkę założył: październik 2010 r. R.T. Łamasz.....

Miejsce przechowywania negatywów – u autora



fol. 1 wyjazd przy karczmie



fol. 2 elewacja południowa



fol. 3 fragm. elewacji wschodniej z podcieniem



fol. 4 elewacja południowa



fol. 5 elewacja wschodnia, frontowa



fol. 6 elewacja wschodnia, frontowa



fol. 7 elewacja wschodnia z podcieniem



fol. 8 elewacja wschodnia - sejsie



fol. 9 elewacja południowa

1.Miejscowość	2.Obiekt (nazwa jak w karcie)	3.Zawartość wkładki (nazwa obiektu lub materiału uzupełniającego)
PRZEWORSK	Karczma turystyczna "Pastewnik", ul. Krakowska	zdjęcia



foto. 10 elewacja północna



foto. 11 elewacja wschodnia



foto. 13 - fragm. wnętrza



foto. 12 - fragm. wnętrza

Wkładkę założył: październik 2010 r. R.T. Łamasz

Miejsce przechowywania negatywów – u autora



foto. 14



foto. 15

foto. 14-17 fragm. mystica



foto. 16



foto 17