

A B C D E F G H I J K L Ł M N O P R S T U V W X Y Z

Nr ⁸⁷²⁸ **PODKARPACKIE**

1. Obiekt

CERKIEW GRECKO-KATOLICKA P.W. ZAŚNIĘCIA BOGARODZICY

2. Czas powstania

**1700r., 1881r.
1930r., 1942r.**

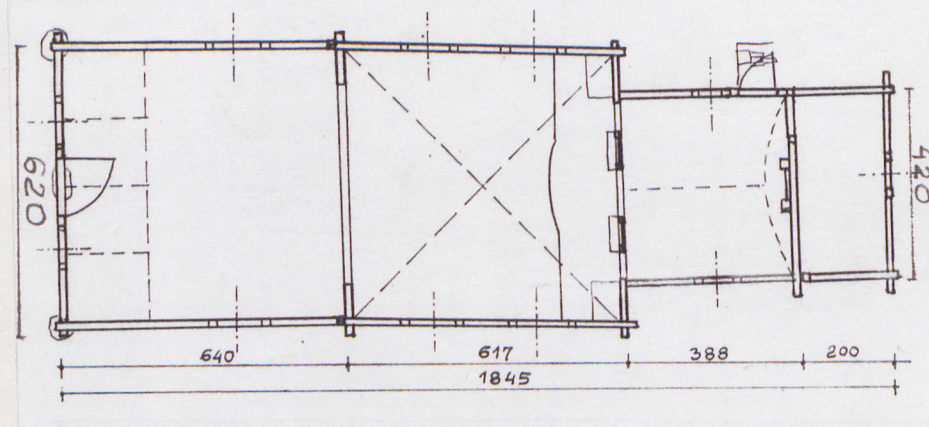
3. Miejscowość

ŻMIJOWISKA

11. Zdjęcia, rzut, przekrój, sytuacja, orientacja



elewacja zachodnia



rzut poziomy



plan orientacyjny

4. Adres **Żmijowska**

nr hipoteczny

5. Przynależność administracyjna

województwo **przemyskie**

gmina **Wielkie Oczy**
pow. LUBACZÓW

6. Poprzednie nazwy miejscowości

7. Przynależność administracyjna
przed 1 VI 1975

województwo **rzeczowskie**

powiat **Lubaczów**

8. Właściciel i jego adres

**Urząd Gminy
w Wielkich Oczach**

9. Użytkownik i jego adres

10. Rejestr zabytków

Nr **A-357** data **01.06.1990**
A-779

sytuacja

cerkiew orientowana, umiejscowiona na wschodnim krańcu wsi, ok. 150m od zabudowań gospodarczych, na wzniesieniu, otoczona wieńcem drzew. Przy pn.-zach. narożu budynku, w odległości 10 m cztery duże kamienie wyznaczające miejsce gdzie pierwotnie posadowiona była dzwonnica. W bezpośrednim sąsiedztwie cerkwi, od wschodu i południa, cmentarz z zabytkową, bruśnieńską kamieniarką nagrobków. W pobliżu budynku cerkiewnego, od strony wschodniej, przebiega granica państwowa.

materiał, konstrukcja, technika

Cerkiew drewniana, dwudzielna, rozbudowana, konstrukcji zrębowej. Zakrystia oraz człon rozbudowujący nawę dostawione na słup. Podwalina dębowa o zróżnicowanych przekrojach, dochodzących do 30x30cm w najstarszej części budynku, tam też jest ona najsilniej zdestruowana. Łączona w miejscach styku chronologicznie różnych partii budynku. Podmurówka ceglana, na węglach duże kamienie. Zamki z krytym czopem. W najstarszej części cerkwi z osłatkami poniżej rysiów. Poszczególne belki zrębu ścian z drewna iglastego o szerokości 35 cm i grubości 13+15 cm. Część belek wschodniej ściany nawy, powyżej przejścia pomiędzy nawą a sanktuarium, posiada poprzeczne, nieregularne wręby. Może

to sugerować wtórne ich użycie. Na wschodniej ścianie sanktuarium wycięta inskrypcja "1770. П. У.". Ściana pomiędzy nawą a rozbudowanym babińcem wycięta. Nawa przykryta ostrosłupową zrębową kopułą. Każda z połąci usztywniona belką

przebiegającą wzdłuż osi, na całej jej wysokości. W sanktuarium sklepienie ślęgowe. W zakrystii płaski strop deskowy. Nad babińcem otwarta do wnętrza więźba dachowa konstrukcji krokwiowo-jętkowej. Nawa i babiniec przykryte wspólnym kalenicowym dachem czterospadowym. Na środku kalenicy baniasta sygnaturka. Król wzmocniony stolcem, oparty na zrębie zachodniej ściany nawy. Nad sanktuarium i zakrystią wspólny dach kalenicowy, trójpołaciowy, konstrukcji krokwiowej. Król sygnaturki oparty na zrębie

wschodniej ściany sanktuarium. Połacie dachu nad sanktuarium i zakrystią pobite gontem. Na nim żelazna blacha ocynkowana. Dach nad nawą i babińcem pokryty blachą. Pod okapem dachu profilowany gzyms. Sanktuarium, zakrystia i nawa posiadały pierwotnie opasanie wsparte na rysiach (zachowanych fragmentarycznie). Babiniec na 1/3 jego wysokości obiega wąski okap wykonany na szerokość jednej deski. Ściany budynku pobite od zewnątrz pionowym deskowaniem z listwowaniem. Pokrywa ono ściany babińca na całej wysokości, nawy sanktuarium i zakrystii - powyżej opasania.

Zachowane ślady pozwalają sądzić, że nieistniejąca kruchta w elewacji zachodniej posiadała konstrukcję słupową i przykryta była dwuspadowym kalenicowym dachem.

Obiekt niejednorodny stylistycznie przebudowywany. Powstał w 1770 roku jako budowla trójdzielna, z większą nawą na planie kwadratu oraz sanktuarium od wsch. i babińcem od zach. Budynek wzniesiono w 1770 r. o czym świadczy wycięta na pn. ścianie cerkwi sygnatura: "1770. П. У.". Podawany przez szematyzmy gr.-kat. (m.in. z 1918 i 1936 r.) rok 1786 należy traktować jako datę przebudowy. Odnosi się ona prawdopodobnie do przybudowania zakrystii za sanktuarium. Około roku 1881 (sygnatura na żelaznej gałce drzwi "П. У. 1881" we frontowej elewacji) rozebrano babiniec, do nawy dostawiono zaś w jego miejsce człon równy wymiarami nawie. Wycięto również część ściany - przegrody pomiędzy tymi pomieszczeniami. Pierwotne poszycie gontowe dachu przykryto blachą ocynkowaną. W 1930 roku prowadzono bliżej nieokreślone prace remontowe. Wówczas wykonano prawdopodobnie ceglane podmurowanie.

Według przeprowadzonego wywiadu z miejscową ludnością w 1942 r. dobudowano kruchtę w elewacji frontowej, po której w chwili obecnej zachowały się jedynie ślady ceglanego fundamentu. Po wysiedleniu ludności ukraińskiej obiekt pozostał nieużytkowany. W latach 1989-92 prowadzone były prace o charakterze porządkowym i remontowo-zabezpieczającym, jednak cerkiew w dalszym ciągu pozostaje nieużytkowana. Część wyposażenia w Muzeum Łańcuta.

<p>14. Kubatura</p> <p>620 m³</p>	<p>15. Powierzchnia użytkowa</p> <p>110 m² (z chórem śpiewaczym)</p>	<p>16. Przeznaczenie pierwotne</p> <p>funkcja sakralna cerkiew gr.-kat.</p>	<p>17. Użytkowanie obecne</p> <p>nieużytkowana</p>
<p>18. Prace budowlane i konserwatorskie, ich przebieg i dokumentacja 1989-1992. Prace zabezpieczające o ograniczonym zakresie. Wykonana dokumentacja inwentaryzacyjno-pomiarowa, Politechnika Krakowska 1990r.</p>		<p>19. Stan zachowania (fundamenty, ściany zewnętrzne, ściany wewnętrzne, sklepienia, stropy, konstrukcje dachowe, pokrycie dachu, wyposażenie i instalacje) Znacznie uszkodzona ceglana podmurówka. Zmurszała, w wielu miejscach całkowicie zdestruowana podwalina. W babińcu brak podłogi. Zawilgocony, zagrzybiony oraz zaatakowany przez drewnojady zrąb ścian (szczególnie do 1/3 wysokości). Zniszczone rysie w starszej części budynku. Zniszczona stolarka drzwiowa i okienna. Brak części elementów konstrukcyjnych chóru.</p>	
		<p>20. Najpilniejsze postulaty konserwatorskie</p> <p>Ustabilizowanie budynku, impregnacja ścian środkiem grzybobójczym i przeciw drewnojadom, wykonanie izolacji poziomej, naprawa stolarki. Uporządkowanie cmentarza i zabytkowych nagrobków.</p>	

21. Akta archiwalne (rodzaj akt, numer i miejsce przechowywania)

Materiały penetracyjne 1961r. Muzeum Zamek w Łańcucie.
Protokół przejęcia wyposażenia oraz inne dokumenty
1969r. Muzeum Zamek w Łańcucie.
Tam też dokumentacja przejętego wyposażenia.

22. Biblioteka

23. Źródła ikonograficzne i fotografia (rodzaj, miejsce przechowywania, sygnatury)

Dokumentacja fotograficzna. PP. PKZ Warszawa 1965r.
m.in. PSOZ Rzeszów, Muzeum Zamek w Łańcucie.

24. Uwagi różne

25. Opracował Jarosław Gienza 10.12.1996r.

tekst.....
imię, nazwisko, data, podpis

plany, rysunki Jarosław Gienza 10.12.1996r.

imię, nazwisko, data, podpis

zdjęcia fotogr. Jarosław Gienza 10.12.1996r.

imię, nazwisko, data, podpis

miejsce przechowywania negatywów J. Gienza

KARTA PO WYPEŁNIENIU PODLEGA OCHRONIE NA PODSTAWIE PRZEPISÓW PRAWA AUTORSKIEGO

26. Adnotacje o inspekcjach, informacje o zmianach (daty, imiona i nazwiska wypełniających)

27. Załączniki

7 wkładek

1. Miejscowość	Żmijewiska	4. Obiekt (nazwa jak w karcie)		5. Zawartość wkładki (nazwa materiału uzupełniającego)	
2. Gmina	Wielkie Oczy	cerkiew grecko-katolicka p.w. Zaśnięcia Bogarodzicy.		poz. 13. cd. opisu ,	
3. Województwo	Przemysł			plan sytuacyjny, przekrój podłużny.	

poz. 13. cd. opisu:

Wszystkie otwory drzwiowe prostokątne. W północnej ścianie sanktuarium ościeżowe (leżuch w kształcie trapezu o krótszym dolnym boku) 170x85cm. Drzwi prostokątne z 4 desek z parą żelaznych pasowych okuć. Od strony wnętrza z nabitą ozdobnym deskowaniem. Otwór drzwiowy pomiędzy sanktuarium a zakrystią przecięty w zrubie ściany, odeskowany 175x75cm. W zachodniej elewacji ościeżowy (kształt leżucha podobny jak w sanktuarium) 220x125cm. Drzwi prostokątne z dwoma drewnianymi szponami, zestawione z 3 desek, pobite od zewnątrz ozdobnym deskowaniem przy użyciu dekoracyjnych żelaznych ćwieków. Zabytkowy zamek z k. XIX w. z sztyldem w kształcie serca. Na środku, od zewnątrz żelazna gałka z grawerowaną inskrypcją:

"HP 1881" lub "HPik 1881" (nowy rok 1881). Wszystkie okna ościeżowe. W sanktuarium dwa

75x50cm, z żelazną kratą od wewnątrz. Stelarka sześciodzielną. W nawie cztery 110x75cm. Stelarka dwunastodzielną. W babińcu cztery. W pd. i pn. ścianie 110x75cm. Stelarka dwunastodzielną. W zach. ścianie 80x55cm. Stelarka sześciodzielną. W zakrystii ościeżowe 80x55cm. Stelarka sześciodzielną
rzut

Budynek dwudzielny (zakrystia szerokości prezbiterium, babiniec szerokości nawy) o amfiladowym

układzie pomieszczeń. Nieznaczne przesunięcie nawy i babińca względem osi w kierunku pn.

Nawa kwadratowa 620x620cm. Od wschodu prostokątne sanktuarium 390x420cm, a za nim zakrystia, prostokątna 200x420cm. Od zachodu babiniec (pierwotny, prawdopodobnie zbliżony wymiarami sanktuarium nie zachował się) prostokątny 640x620cm. W zachodniej elewacji znajdowała się nieistniejąca prostokątna kruchta, jednak jej dokładne wymiary są trudne do ustalenia,

Drzwi w zach. ścianie babińca na osi. Nawa dostępna z babińca przez szerokie przecięcie w ścianie 430cm. Pomiędzy nawą a sanktuarium dolna część ściany wycięta na całej szerokości. W prześwicie ustawione dwie ścianki parawanowe tworząc przejścia dla carskich wrót i pary drzwi diakońskich. Drzwi pomiędzy sanktuarium a zakrystią przy ścianie północnej. Wejście do sanktuarium od północy, w pn.-wsch. jego narożu.

Bryła, elewacje

Dominantę stanowi wspólna prostopadłościenna bryła nawy i babińca, nakryta kalenicowym dachem czterospadowym z baniastą smukłą sygnaturką na środku kalenicy. Wysokość do okapu dachowego 600cm, do kalenicy 850cm. Jednolita prostopadłościenna bryła sanktuarium i zakrystii przylega od wschodu.

Nakryta kalenicowym dachem trójpołaciowym, z sygnaturką u zbiegu połaci. Wysokość do okapu dachowego 360cm, do kalenicy 550cm. Wysokość kalenicy niższego członu budynku sięga do poziomu gzymsu podokapowego części wyższej. Sanktuarium, zakrystia i nawa posiadały pierwotnie wspólny daszek opasujący, osłaniający przycieś, wsparty na rysiach (zachowane fragmentarycznie. Znajduje on kontynuację na ścianach babińca w postaci wąskiego okapu wykonanego z jednej szerokiej deski. Ściany pobite deskowaniem z li-

stwowaniem. W zachodniej elewacji wyraźnie uwidaczniona forma nieistniejącej kruchty. Jej wysokość do kalenicy wynosiła 450cm, do okapu dachu 350cm, szerokość 380cm.

Wkładkę założył: Jarosław Giemza 10.12.1996r.

J. Giemza

Miejsce przechowywania negatywów:

Wzór ODZ 1995 r.

Ponad dachem tego nieistniejącego członu, symetrycznie względem osi fasady, dwa okna. Drzwi na osi. Elewacji północnej, powyżej poziomu opasania cztery okna. W sanktuarium i nawie okna rozmieszczone w sposób regularny, podporządkowany osi ściany. Okno w babińcu przesunięte w kierunku nawy co wynika z usytuowania w jego zachodniej części chóru śpiewaczego. Bryły nawy i babińca nieznacznie wyodrębnione przez występ w deskowaniu kryjący ostatki zrębu wschodniej ściany nawy oraz zróżnicowanie gzymsu pedekapowego obu części. Drzwi do sanktuarium na środku wspólnej ściany sanktuarium i zakrystii. Wycięte zapewne w czasie jej dobudowy. Elewacja południowa zakomponowana analogicznie jak północna, pozbawiona otworu drzwiowego. Okno we wschodniej elewacji na środku ściany zakrystii.

Wnętrze

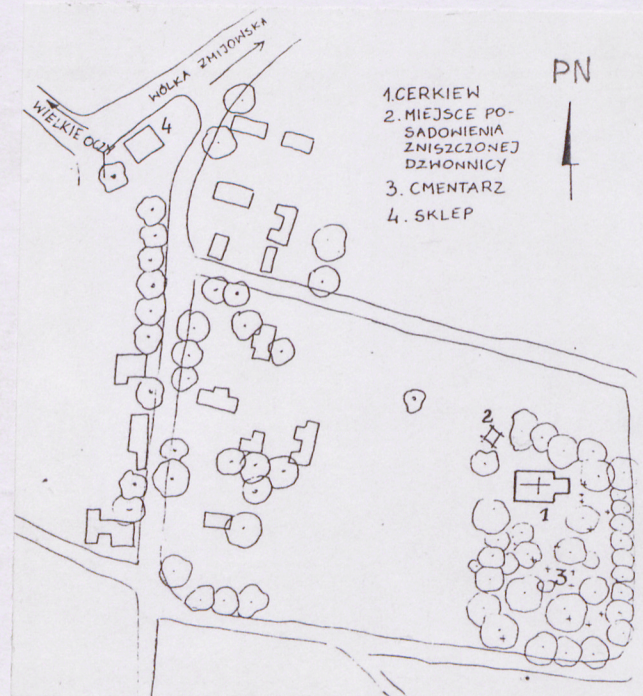
W zachodniej części babińca, na całej jego szerokości chór śpiewaczy, którego konstrukcja oparta jest na dwóch belkach osadzonych w gniazdach w pd. i pn. ścianie. Pierwotnie oparty na słupach (niezachowane). Wysokość 300 cm. Dostępny był schodami jednobiegowymi przy południowej ścianie (niezachowane). Podłoga deskowa (w sanktuarium i zachodniej części babińca niezachowana). Jej poziom w sanktuarium i wsch. części nawy wyższy. Stopień utworzony w odległości 150 cm od wsch. ściany nawy.

Wypośażenie

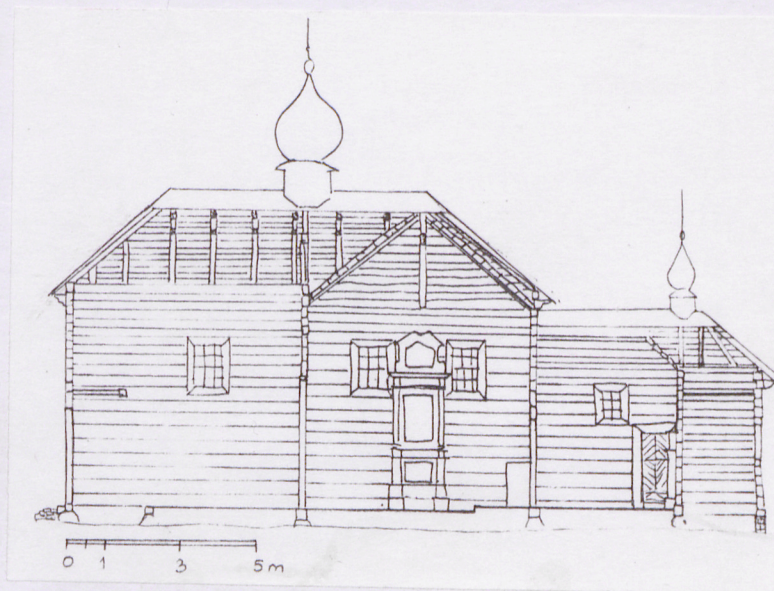
Większość wyposażenia przewieziona w 1969 roku do Muzeum Zamku w Łańcucie i stanowi depozyt Wojewódzkiego konserwatora Zabytków w Rzeszowie. W cerkwi pozostały dwa XIX w. ołtarze (przy pd. i pn. ścianie nawy) W nich dwie przemalowane ikony z XVIII w. W sanktuarium mensa przyściennego ołtarza zaprestolnego.

instalacje

brak



plan sytuacyjny



przekrój podłużny

1. Miejscowość..... Żmijowiska	4. Obiekt (nazwa jak w karcie)	5. Zawartość wkładki (nazwa materiału uzupełniającego)
2. Gmina..... Wielkie Oczy	cerkiew grecko-katolicka p.w. Zaśnięcia Bogarodzicy	7 fotografii
3. Województwo..... Przemyśl		



widok od pn.-zach. 1985r.



elewacja zachodnia 1985r.



babiniec, widok od pd.-zach.

Wkładkę założył: **Jarosław Giemza 10.12.1996r.**
(imię, nazwisko, data)

Miejsce przechowywania negatywów: **J. Giemza**



nawa i sanktuarium od pd.



widok od pd.-wsch. 1985r.



zakrystia i fragm.sanktuarium, widok od pd.-wsch.
1985r.



nawa i fragm.babińca, widok od pd.-wsch.

1. Miejscowość.....	Żmijowiska	4. Obiekt (nazwa jak w karcie)	5. Zawartość wkładki (nazwa materiału uzupełniającego)
2. Gmina.....	Wielkie Oczy	cerkiew grecko-katolicka p.w. Zaśnięcia Bogarodzicy.	8 fotografii
3. Województwo.....	Przemyśl		



inskrypcja na pn.ścianie sanktuarium



konstrukcja sklepienia sanktuarium wsch.cz.

sanktuarium, widok od północy
1985r.

Wzór ODZ 1995 r.

Wkładkę założył: Jarosław Giemza 10.12.1996r.
(imię, nazwisko, data)

Miejsce przechowywania negatywów: J. Giemza



gałka drzwi w elew. zach. z grawerunkiem



Krzyż na cmentarzu cerkiewnym



Krzyż na cmentarzu cerkiewnym



Pn.-zach.naroże nawy



zniszczony nagrobek na cmentarzu cerkiewnym

1. Miejscowość.....	Żmijowiska
2. Gmina.....	Wielkie Oczy
3. Województwo.....	Przemyśl
4. Obiekt (nazwa jak w karcie) cerkiew gr.-kat.-p.w. Zaśnięcia Bogarodzicy	
5. Zawartość wkładki (nazwa materiału uzupełniającego) Kopia materiałów penetracyjnych wykonanych przez Muzeum Zamek w Łańcutcie w 1961r.	

Wies' ŻMIJOWISKA
Grom. Wl-kie Oczy
Pow. Lubaczów.

X X X X

Acebsic
Cerkiew XVIII
chaty

Wzór ODZ 1996 r.

Stos. ludnościowe:

Wies' liczy obecnie 55 numerów. Przed wojną 130 num.
w tym 3 rodziny żydowskie. Ukraińców było ok. 6020.
Wielka część wyprzedzona na Wschód, reszta na Litwie
Odżytkame. Nie wsi znajdują się następniacy z okolic
Świdnicy.

Opis wsi:

Zabudowa nieregularna, zgrupowana wokół kilku
drog przecinających się. Główna zabudowa drewnia:
na, kryta dachem. Dobre zabudowane kilka, gdzie
wsi była spalona podczas walk z bandami U.N.S.
Najstarszy dom ob. Soji.

Uwaga: U ukraińskich Katarzyny znajdują się stro-
je haftowane przez nią. Haft ukraiński (czar-
nik ruski).

Jarosław Gienza 10.12.1996r.

(imię, nazwisko, data)

Wkładkę założył:

Miejsce przechowywania negatywów: J. Gienza

wyfransow oblatunost.
fotograficuz.

WIEŚ : ŻMIJOWISKA
GROM : WIELKIE OCZY
POW : LUBACZÓW
CERKIEW

Stoi na wznosie ok. 100 m. od obecnych zabudowań
w środku wsi. Na nieogrodzonym placu w otoczeniu
dew. Ostatni huragan tamże kilka dni, emeryt
cerkiew w części. (patrz opis). Cerkiew otwarta, opuszczona.

OPIS:

drewniana, konstrukcja szkieletowa, orientowana. Składa się
zasadniczo z dwu brył.

1. Część wieńców i później dobudowana część katechumenów
tworzy jedną bryłę, nakrytą wspólnym dachem czterospa-
dowym z kalenic i sygnaturką (blacha). Gable od zachodu
zawalony (ostatni huragan). Część kapłańska, maza, dach
siodłowy, blacha. Sygnaturka baniasta. Od pn. walcowane
deskami. Ślady po dachu okapowym przy całej części
kapłańskiej i wieńców. STAN: dobry. XVIII w. (?)

WNĘTRZE: Zakryta od wschodu. Część kapłańska
prawie kwadratowa zamurowana sklepieniem słupowym.
Belone na wieńcu. Na jednej belce przy wejściu do
części wieńców data: 1770. Część wieńców kwadratowa
polichromowana (nieb) zamurowana sklepieniem słupowym.
Część katechumenów, konstrukcyjnie z resztą naczyniowa.
Polichromii brak. Wewnątrz części katechumenów widać
konstrukcję dachową. STAN: dobry.

IKONOSTAS:

Drewniana, konstrukcyjna, architektoniczna. W dole pas
ołtary, z lewej ku prawej:

1. Miejscowość.....	Żmijowiska
2. Gmina.....	Wielkie Oczy
3. Województwo.....	Przemyśl
4. Obiekt (nazwa jak w karcie)	cerkiew gr.-kat.p.w. Zaśnięcia Bogarodzicy
5. Zawartość wkładki (nazwa materiału uzupełniającego)	Kopia materiałów penetracyjnych wykonanych przez Muzeum Zamek w Łańcutcie w 1961 r.

1. Ołtarz: obrar i bukolaj. Olej na desce, flankowany kolumnami ariurowymi z belkowaniem. (105x88)

2. Ściana diakoniskie, otwarte

3. Matka Boska (obraz), olej na desce, flankowany kolumnami ariurowymi z belkowaniem (105x88)

4. Casskie wrota, ariurowe z medalionami cterech ewangelistów i zwiaslowania.

5. Ołtarz: obrar, temat: Chrystus, olej na desce, flankowany kolumnami ariurowymi z belkowaniem (105x88)

6. Ściana diakoniskie.

7. Wznieście Marii - obrar, obraz z ciekawymi jak obraz nr. 1. Dobry pas ramienny belkowaniem. Nad nim pas (6 szt) nieści obrarów z scenami z życia Chrystusa. Wyryj prardniński i deesis.

STAN: dobry. XIX w. W architekturze ikonostasu może XVII w. (?)

INWENTARZ

4p.	OKREŚLENIE ZABYTEKU	WYMIAR W CM.	ILUŚĆ SZT	WAGA
1.	Ołtarz drewniany, bez mensy. Obrar: ikonografia neoderyłana. Obrar flankowany dwoma kolumnami (kryconymi) kompozycyjnymi. Wznieście Oka Opatreności.		1	Stan dobry XVIII w. przemalowany
2.	Ołtarz drewniany, bez mensy. Relabulum architektu- miane. Obrar: Gryn i metody. Olej na desce. Formy barokowe. Na impostach stały kolumny. podtrzymujące belkowanie i wznieście.		1	Stan dobry. XVIII w. przemalowany. obraz z XIX w. (imie, nazwisko, data)
3.	Obrar. Olej (?) na desce. Temat: M. Boska Niepo- kalana.	65x36	1	Stan b. zły. Farby spadły na pow. ok. 60% wielkość ?

Wkładkę założył: Jarosław Gienza

Miejsce przechowywania negatywów: J. Gienza

- | | | | | |
|---|---|----------|-----|---|
| 4 Feneron | drewniany, ludowy, polichromowany | 128x76 | 1 | XIX w. dobry |
| Awers: M. Boska, rewers: S. Antoni | | | | |
| 5 Feneron | drewniany, dwustronny, ludowy. Awers: | 71x64 | 1 | XIX w. dobry. brak jednej deski obrarowej |
| Serce Jerusa. Rewers: brak deski obrarowej. | | | | |
| 6 Kociołek | metalowy na wodę | | 1. | |
| 7 Obrar. | Olej na płótnie (bez gruntu) Trójce | 90x75 | | |
| Św. Jęta. Ludowy. (nowy) XIX/XX? | | | | |
| 8 Obrar. | Olej na płótnie. (bez gruntu) Pietà. | 90x75. | 1. | stan: odarte płótno na rogach |
| Ludowe. | | | | |
| 9 Obrar. | Deska, olej na gruncie. Temat: Wierakon | | 1 | XVII w. (?) |
| w ornamente roślinnym. | | | | |
| 10 Krucyfik | drew. polichromia: olej. Barak | 190x67 | 1 | stan: dobry. XIX w. |
| ludowy, 60-wierunek. | | | | |
| 11 Krzyż | procesyjny drew. toczone. Wierunek | 270 wys. | 1 | |
| malowany na blance (olej) w ramionach | | | | |
| interiej ewangelisai (blacha - olej) | | | | |
| 12 Drewno | do chorggwi | 350. | 1 | |
| 13 Św. cienie | drewniane o formie plecionki | 162. | 6. | |
| 14 Kolumna | drewniana. | | 2. | |
| 15 Drewniane | cyfry minusy obrarowej. | | 1 | |
| 16 Drewniane | fragmenty ornamentu drew. | | 6 | |
| 17 Podstawa | knysia toczone. nowa. | φ 20 | | |
| 18 Chorggwa | procesyjna. Płtuo, olej: Nowe. | | 141 | |
| Temat: św. Helena i Konstanty i Paraskiewa z Warylem. Druga: Pantokrator a rewers: S. Symeon. | | | | |
| 19 Św. cienie | orygyny | 60 | 2 | |
| 20 — — — | drewniany, toczone | 27. | 2 | |
| 21 — — — | — — — — — | 39. | 1 | |

1. Miejscowość..... 2. Gmina..... 3. Województwo.....	4. Obiekt (nazwa jak w karcie) cerkiew gr.-kat.p.w.Zaśnięcia Bogarodzicy	5. Zawartość wkładki (nazwa materiału uzupełniającego) Kopia materiałów penetracyjnych wykonanych przez Muzeum Zamek w Łańcutcie w 1961 r.
---	--	--

22. Krzyż drewniany z wizerunkiem malowanym olejno 155x76 1 XIX.. dobry
23. Słupka z rzeźbą na piedestale.
24. Stendar. Olej na płótnie. ludowy. Awers: 120x94 Stan średni
Magdalena, rewers: trzy krzyże.
25. Krucyfiks drewniany, ludowy, procesyjny 136x63 1 XIX w. Stan zły
polichromia leci.
26. Altaryk drewniany. Temat: Matka Boska. 1 Stan dobry.
Obrar flankowany dwoma kolumnami. Nad tym
belkowanie i przerwany przyrutek.
Architektura stara z XVII w (?) Obrar XVIII.
może przemalowany
27. Tabernakulum drewniane, polichromowane, 48x48x115 1 Stan dobry, nowy
(zdjęć) forma centralnej budowli z kopułą
28. Obrar. Olej na płótnie. Temat (?) 145x85 1 Stan b. zły.
zniekształcony w 30%.
29. Pacyfikat drewniany. Wizerunek malowany 28x12 1 XIX/XX. ułamek.
olej na blasze.

Jarosław Gienza 10.12.1996r.

Wkładkę założył:.....
(imię, nazwisko, data)

Miejsce przechowywania negatywów:.....
J. Gienza

Książki z cerkwi we wsi Lwujowiska

- 1) eloclitewnik. Brak miejsca wydania. Brak roku wydania. Rozpisanie ok. r. 1700. Bez ozdób. Okładka podklejona szorstkami jasnego papieru (tekst 17-wierszy), trudnym do odczytania. Głosy: 1) „Podrugye danye nadania kółu my wieś Bostia zdo: dzie miedziocy”. 2) „Najświętsza panu pomor mi Ren: kie abym mógł napisać syna twojego mienku”. Stron ok. 200. Nie numerowane. Wym. 13x9. Oprawa na skórę brązową na dykcie.
- 2) eloclitewnik. Drukowany w Ławrze Gerasimskiej w r. 1711. Na karcie tytułowej ornament architektoniczny. Wymiary bez ozdób. Kilka całościowych rycin przed. sceny z życia Chrystusa. Głosy (teksty modlitw). Wym. 10x12. Stron 165. Oprawa w skórę brązową.
- 3) Liturgikon. Drukowany w Lwowie w r. 1866. Na karcie tytułowej miedzioryt: Waryl Wielki, Jan Złoty: urty, papież Gregori IV. Na odwrocie miedzioryt przedst. zainicjacje Najśw. M. Państwa. Książka wydana pod protektorem Spirydiona Litwinowicza. 5 całościowych reprodukcji wykonanych techniką litograficzną. Głos: „Ofiarowali książkę Julij i Jan Kartan ze Shelimo”. Stron 708 + 10 nie numerowanych. Wymiary 33x21 cm. Oprawa w skórę brązową z ornamentem srebrnym. Medaliony z ewangelistami i dołowane na blance. i dołowane gury.
- 4) Liturgikon. Bez roku wydania, Bez miejsca wydania.

1. Miejscowość.....	4. Obiekt (nazwa jak w karcie)	5. Zawartość wkładki (nazwa materiału uzupełniającego)
2. Gmina.....	cerkiew gr.-kat.p.w. Zaśnięcia	Kopia materiałów penetracyjnych wykonanych
3. Województwo.....	Bogorodzicy	przez Muzeum Zamek w Łańcutie w 1961 r.

Żmijowiska

Wielkie Oczy

Przemysł

Pracownice podłożone ok. r. 1900. Heronizacja wlejujących kilka
 herb ogólniejszych z malowanymi przesywnikami
 i inicjami, ale bardzo prostymi. Nowe. Słowy Kati-
 ozyńskiego (teksty modlitew). Stron. 113 + 63. Wymie-
 ny 22x14 cm. Bez oprawy.

5) Śpiewnik. Drukowany we Lwowie nakł. Instytutu
 Stawropigijskiego nr. 1848. Jest to zbiór kołos i pieśni
 kościelnych wyjętych z Stomologionu. Poproszony listem
 wotywnym i wstawiłami co do spiewania. Nuty i teksty
 cerkiewne. stron 239. Brak koła : oprawy

6) Zbiór pieśni nabożnych poświęconych wieloletniemu świs-
 tym. D.T. Drukowany we Lwowie 1886 r. przez Instytut
 Stawropigijski. Nuty i teksty cerkiewne. Stron 50 f. z inalek-
 wymiary 17x14 cm. Oprawa z resztki skóry ciemnej na desce

7) Pradzież. Brak ok. wydania. Brak oku wydania.
 Ww. Heronizacja kilka drzeworytów ze scenami z życia
 Chrystusa. Stron 341. Wym. 12x7 cm. Oprawa w brzo-
 wy skórny.

1861 r.

Włodo
 Kirielski.

Wkładkę założył: Jarosław Gienza 10.12.1996 r.

(imię, nazwisko, data)

J. Gienza

Miejsce przechowywania negatywów: