

A B C D E F G H I J K L M N O P R S T U V W X Y Z

Nr **PODKARPACKIE**

1. Obiekt *612/M/1/10*

BATERIA 13 "KANAŁ" RDZENIA TWIERDZY PRZEMYŚL /FORT NXX a/

2. Czas powstania

ok. 1890 r.

3. Miejscowość

P R Z E M Y Ś L

4. Adres 37-700 Przemyśl

ul. Batoiego /*Wojniński*

Nr hipoteczny .....

5. Przynależność administracyjna

województwo podkarpackie

gmina Miejska Przemyśl

6. Poprzednie nazwy miejscowości

---

7. Przynależność administracyjna I. VI. 1975r.

województwo rzeszowskie

powiat Przemyśl

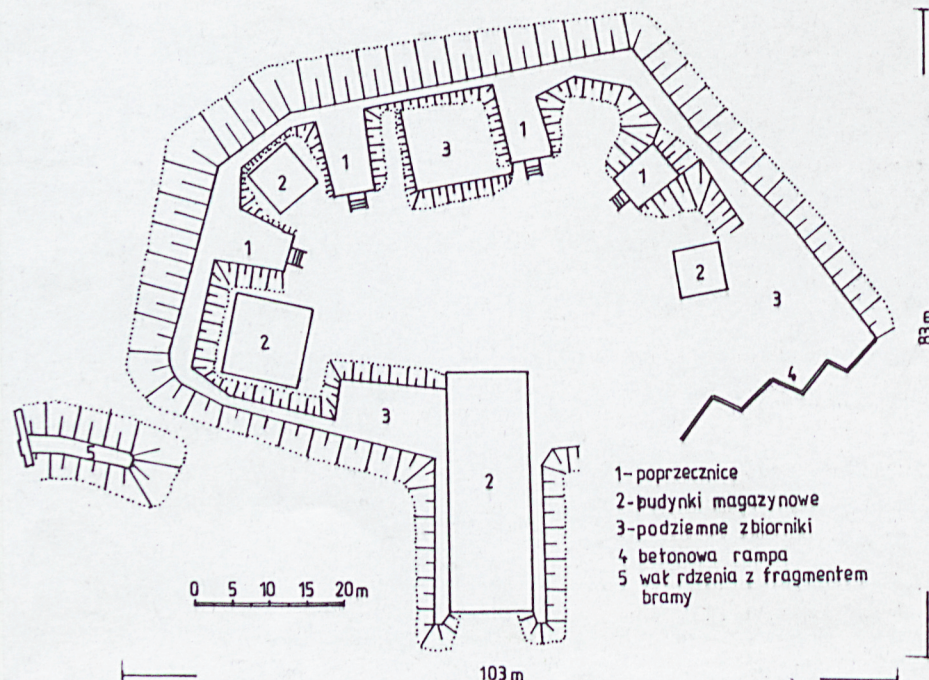
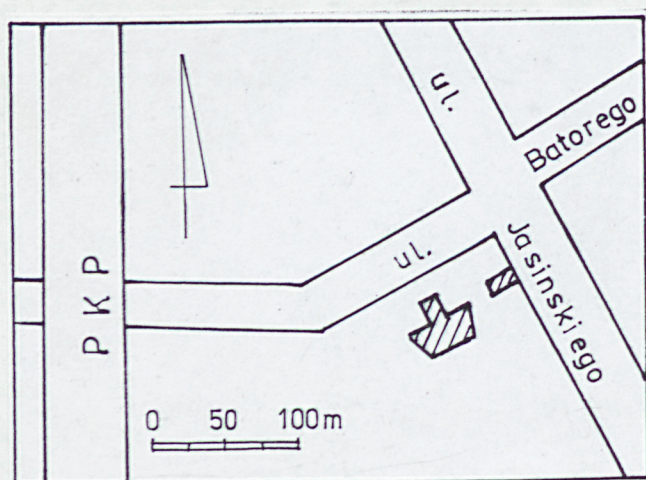
8. Właściciel i jego adres  
"DIHARD" Spółka z o.o.  
Łańcut, ul. Armii Krajowej  
48

9. Użytkownik i jego adres

j.w.

10. Rejestr zabytków

Nr A-53 data 25.03.2002





## 12. Autorzy, historia obiektu, określenie stylu.

Budowę nowoczesnych umocnień Przemyśla rozpoczęli Austriacy w 1 poł. XIX w. Sporządzone wówczas ekspertyzy określają możliwości i zasięg ufortyfikowania miasta, a przede wszystkim rolę, jaką miał pełnić Przemyśl w planach obronnych monarchii austro-węgierskiej. Pierwsze prace objęły głównie przedpole miasta od strony wschodniej. Zapo-  
czątkowano też budowę ciągłej linii wałów wysuniętej znacznie na zewnątrz w stosunku do średniowiecznych i XVII wiecznych fortyfikacji miejskich. Obwałowania założone na rzucie wieloboku obejmowały zarówno praw-  
jak i lewobrzeżną cz. miasta. Obrona wzmocniona była szanćcami ziemnymi oraz pilastymi i kleszczowymi załamaniem kurtyn. Około 1856 r. obwód posiadał pełny narys odpowiadający dzisiaj zachowanemu. W czasie przekształcania obozu warownego na półstałą twierdzę pierścieniową, po 1870 r. obwałowania rdzenia zyskują nowe elementy flankujące. Z etapem tym wiąże się również powstanie baterii 13, której celem była kontrola artyleryjska doliny Wiary i linii kolejowej. To dzieło obronne - detaszowane - zyskało ok. 1900 r. poprzecznice ze schronami pogotowia. Nie uszkodzone w czasie oblężeń Przemyśla zostało wykorzystane w okresie międzywojennym jako składnica materiałów wojskowych. Po II w.św. użytkowane dalej przez wojsko uległo dalszemu przekształceniu przez wbudowanie podziemnych zbiorników materiałów pędnych. Wojsko zbyło obiekt w sierpniu 1999 r.

## 13. Opis (sytuacja, materiał i konstrukcja, rzut, bryła, elewacje, wnętrze wyposażenie instalacje)

SYTUACJA - Bateria 13 "Kanał" położona jest w prawobrzeżnej cz. Przemyśla, w dzielnicy Bakończyce, na płasko ukształtowanym terenie, w pld. części obwodu rdzenia, u zbiegu ulic Batorego i Jasińskiego, ok. 150 m na wschód od linii kolejowej do Dobromila.

MATERIAŁ - Nasypy ziemne /wał artyleryjski, poprzecznice, kaponiera obrony wejścia/. Ściany schronów pogotowia zbudowane z obrabianego kamienia piaskowcowego i cegły maszynowej o wymiarach: 7-7,5 x 14-14,5 x 28-29,5 cm, łączone zaprawą wapienną. Stropy - betonowe kolebki z wewnętrzną warstwą ochronną ze stalowej blachy falistej łączonej nitami. Posadzki betonowe.

### RZUT

### BRYŁA

### ELEWACJE

- Bateria założona na planie zbliżonym do trapezu, z czołem skierowanym ku południowemu wschodowi, oddzielona od obwałowań rdzenia, których odcinek kończy się na wysokości narożnika lewego barku i szyi. Odcinek szyjowy wyposażony w kaponierę obrony wejścia o prostokątnym narysie, usytuowaną prostopadle do szyi. Dookolny wał z suchą szeroką fosą posiada cztery symetrycznie rozmieszczone poprzecznice: dwie czoła i dwie /po jednej/ barkowe, kryjące schrony pogotowia. Prezentują one jeden typ - jednokomorowe z wejściem na osi w ścianie frontowej.

Schrony pogotowia to prostokątne pomieszczenia /obecnie wtórnie zagłębione w stosunku do poziomu placu broni/. Dłuższe ściany z odsadzkami, na których wspierają się, poprzez drewnianą podkładkę, kolebkowato rozpięte arkusze blachy falistej. Tylne ściany schronu w dolnej połowie z kamienia posiada pod sklepieniem kwadratową wnękę prowadzącą do pionowego szybu wentylacji grawitacyjnej, zakończonego nad poziomem ziemnego nasypu sklepienia, ceglany komin. Ściany zewnętrzne otynkowane z osiowo umieszczonym otworem drzwiowym o odcinkowo ukształtowanym nadprożu, zwieńczone betonową czapką z niewielkim okapem. Schodki prowadzące w dół do wejścia z murkami oporowymi, powstały po 1945 r.

INSTALACJE - wentylacja grawitacyjna



|  |  |   |  |
|--|--|---|--|
| <p>14. Kubatura</p> <p>Schronów pogotowia - 78 m<sup>3</sup></p>   | <p>15. Powierzchnia użytkowa</p> <p>ogólna -<br/>schronów - 49 m<sup>2</sup></p> | <p>16. Przeznaczenie pierwotne</p> <p>Bateria obrony dalekiej</p>   | <p>17. Użytkowanie obecne</p> <p>Nieużytkowana</p> |
| <p>18. Praca budowlane i konserwatorskie, ich przebieg i dokumentacja</p> <p>W okresie powojennym wbudowano zbiorniki paliw, zlokalizowano betonową rampę na prawym odcinku szyi, zbudowano zbiornik wody na zapole po lewej stronie szyi.</p> |  | <p>19. Stan zachowania (fundamenty, ściany zewnętrzne, ściany wewnętrzne, sklepienia, stropy konstrukcje dachowe, pokrycia dachu, wyposażenie i instalacje)</p> <p>Narys baterii, pomimo zniekształceń nasypów i wbudowania nowych obiektów kubaturowych, jest czytelny. Całkowicie zniwelowano prawy odcinek wału szyjowego. W wał czoła, prawego barku i lewej szyi wkopano stalowe zbiorniki paliw. Uzyskaną ziemią podwyższono poziom dziedzińca baterii. Fosa niemal całkowicie wypłycona. Sklepienia schronów pogotowia, nadpręża wejść i posadzki popękane.</p> <p>20. Najpilniejsze postulaty konserwatorskie</p> <p>Wpisać do rejestru zabytków. Wstrzymać destrukcyjne zagospodarowanie baterii na cele składu materiałów budowlanych i opału. Zlikwidować podziemne zbiorniki. Odtworzyć zniszczony wał szyjowy. Opracować koncepcję zagospodarowania.</p> |  |



21. Akta archiwalne (rodzaj akt, numer i miejsce przechowania)

24. Uwagi różne

25. Opracował

tekst mgr Krzysztof Szuwarowski, 11.1999r. *K. Dewaet*  
imię, nazwisko, data, podpis  
plany, rysunki Krzysztof Szuwarowski, 11.1999r. *K. Dewaet*  
imię, nazwisko, data, podpis  
zdjęcia fotograf. Krzysztof Szuwarowski, 10.1999 r. *K. Dewaet*  
imię, nazwisko, data, podpis  
miejsce przechowania negatywów SOZ Przemyśl

Karta po wypełnieniu podlega ochronie na podstawie przepisów prawa autorskiego

22. Bibliografia

J. Bogdanowski - Twierdza Przemyśl. w: Teka Konserwatorska Polska Południowo-Wschodnia  
Rzeszów 1991

26. Adnotacje o inspekcjach, informacje o zmianach (daty, imiona i nazwiska wypełniających)

23. Źródła ikonograficzne i fotografia (rodzaj, miejsca przechowania, sygnatury)

Festungs Umgebungs Plan von Przemyśl 1:5000 w  
bibliotece Muzeum Narodowego Ziemi Przemyskiej

27. Załączniki

*2 wkładki - plan, zdjęcia*



1. Miejscowość

P R Z E M Y Ś L

2. Obiekt (nazwa jak w karcie)

BATERIA 13 "KANAŁ"

3. Zawartość wkładki (nazwa obiektu lub materiału uzupełniającego)

Plan, zdjęcia

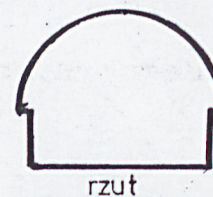


*Widok ogólny poprzecznicę czoła ze schronem pogotowia*

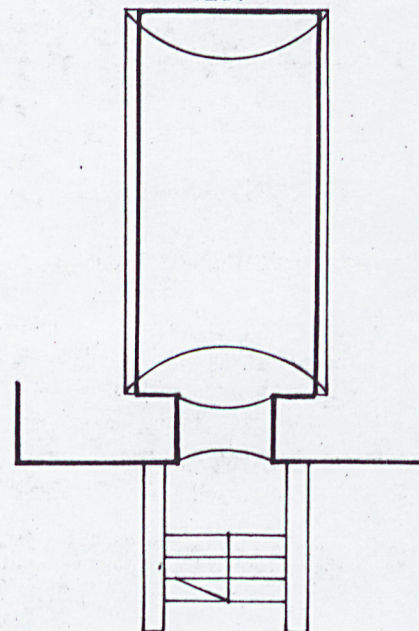
Wkładkę złożył: Krzysztof Szuwarowski, 11.1999 r. *Duk*  
(imię i nazwisko, data)

Miejsce przechowywania negatywów: SOZ Przemyśl

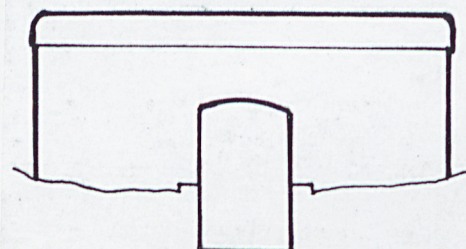
SCHRON POGOTOWIA  
przekrój



rzut



widok



0 1 2 3 4 m





*Wnętrze schronu pogotowia*



*Wał lewego barku. Wgłębni wnętrza z murami Bramy  
na Lempertowie*



*Komin wentylacji schronu pogotowia*



1. Miejscowość

PRZEMYSŁ

2. Obiekt (nazwa jak w karcie)

BATERIA 13 "KANAL"

3. Zawartość wkładki (nazwa obiektu lub materiału uzupełniającego)

Zdjęcia



Wst kaponierę szypowej



Rampa w miejscu wst szypowej prawego skrzydła

Wkładkę założył: Krzysztof Szuwarowski, 11.11.1999 r. *[Signature]*  
(imię i nazwisko, data)

Miejsce przechowywania negatywów: SOZ Przemysł





Wał czoła i fosa



Plac broni. Budynek magazynowy wbudowany w kaponierę szyjową