

A B C D E F G H I J K L M N O P R S T U V X Y Z

PODKARPACKIE

Nr

7065

1. Obiekt

712/1 KAPLICA GROBOWA przy kościele parafialnym p.w. św.Rocha

2. Czas powstania

1880 r.

3. Miejscowość

R Z E S Z Ó W

/Osiedle Słocina/

4. Adres

Rzeszów /Osiedle Słocina/
ul.Paderewskiego naprzeciw

nr hipoteczny nr 130

5. Przynależność administracyjna

województwo rzeszowskie

gmina Rzeszów

6. Poprzednie nazwy miejscowości

Obiekt pierwotnie znajdował się w granicach wsi Słocina /gmina Krasne/ obecnie administracyjnie należy do Rzeszowa

7. Przynależność administracyjna

przed 1 VI 1975

województwo rzeszowskie

powiat Rzeszów

8. Właściciel i jego adres

Parafia Rzymsko-Katolicka
Rzeszów-Osiedle Słocina,
ul.Paderewskiego 130

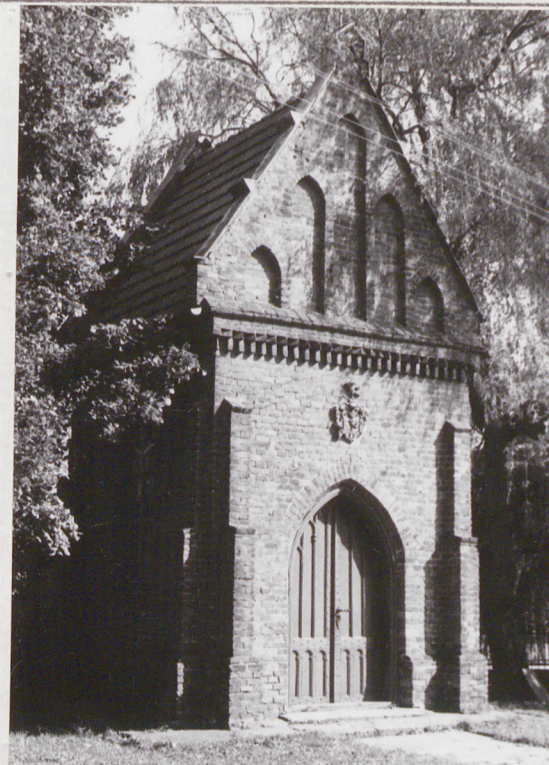
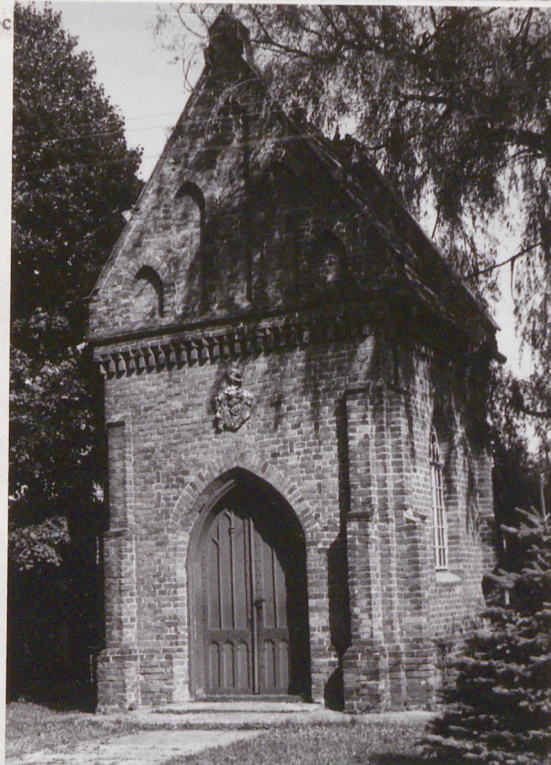
9. Użytkownik i jego adres

J.W.

10. Rejestr zabytków

Nr 17-4284 data 15.04.1996
A-1012

11. Zdjęć



Kaplica wybudowana została w 1880 z inicjatywy Zofii z Szymanowskich hrabiny Wallis, po śmierci jej ojca Maurycego Szymanowskiego. Kaplica otrzymała wezwanie "św. Maurycego" /epitafium we wnętrzu kaplicy:...na wieczną pamiątkę Zofia z Szymanowskich hrabina Wallis ten pomnik postawiła/: Kaplicę wzniesiono w stylu neogotyckim. Architekt budowli nie jest znany.

W grobowcu kaplicy spoczywają kolejni Właściciele Słociny zmarli do 1941 r. W XIX wieku byli to członkowie rodziny Szymanowskich /Maurycy, jego córka Zofia hrabina Wallis i wnuczka Maria Brunicka/. Ostatnią właścicielką wsi była Anna Chłapowska.

Obecnie kaplica służy sporadycznie jako kostnica, a raz w roku w dniu Święta Zmarłych - 1 XI odprawiana jest w niej msza święta.

Kaplica murowana z cegły, nie tynkowana.

Dach dwuspadowy kryty dachówką.

Daszek nad kryptą - pulpitowy.

Obiekt wzniesiony na rzucie prostokąta, wąskofrontowy, symetryczny, dwupomieszczeniowy.

We wnętrzu ołtarz z obrazem przedstawiającym św. Maurycego.

Kaplica jest ciekawym i dobrze zachowanym przykładem XIX-wiecznej architektury sepulkralnej.

Sytuacja. Kaplica zlokalizowana została na terenie przykościelnym kościoła parafialnego p.w. św. Rocha. Zespół kościelny znajduje się w południowo-wschodniej części Rzeszowa w dzielnicy Rzeszów-Osiedle Słocina, po północnej stronie ciągu ulicy Paderewskiego, naprzeciw budynku plebanii /nr 130/. Do czasu przyłączenia tej części wsi Słocina do Rzeszowa zespół kościelno-plebański położony był w północno-środkowej części miejscowości. Kilkanaście metrów na zachód od kościoła znajduje się budynek domu parafialnego parafii św. Rocha, a naprzeciw niego dawna "organistówka". Kaplica usytuowana jest w północno-wschodniej części ogrodu kościoła. Ogród składa się z murowanego i tynkowanego cokołu do którego przymocowane są kute, żelazne pręty. Po przeciwnej stronie kaplicy, również w ogrodzeniu kościelnym znajduje się murowana dzwonnica. Frontem kaplica skierowana jest na południowy-zachód.

Materiał, konstrukcja, technika. Kaplica murowana, zbudowana z cegieł położonych w układzie wózkowym, łączonych zaprawą cementową. Obiekt posadowiony na betonowym cokole, pod ścianą tylną, wysokim, niwelującym znaczne nierówności terenu. Szczyty murowane z cegły stanowią przedłużenie ścian.

Sklepienia murowane, tynkowane, krzyżowo-żebrowe, z żebrami wspartymi na wspornikach umieszczonych w narożnikach obiektu.

Więźba dachowa drewniana, krokwiowo-stolcowa. Dach dwuspadowy kryty dachówką ceramiczną, w kalenicy gąsior. Krawędzie szczytów wysunięte nieco ponad połacie dachowe. Dach kaplicy przy ścianie tylnej obiektu - pulpitowy, kryty dachówką.

We wnętrzu posadzka z płyt kamiennych.

Otwory okienne w ścianach bocznych prostokątne, zamknięte górami łukami ostrymi. W ścianie tylnej duży, otwór okrągły. W szczycie ściany tylnej prostokątny otwór okienny zamknięty górami łukiem ostrym. Wszystkie otwory przeszklone wielokwaterowe. Okna w ścianach bocznych trójdzielne, pojedyncze, mocowane na zawiasach. Okno okrągłe w ścianie tylnej obiektu, przeszklone na stałe. W ścianie grobowca od północy - okrągły otwór nie przeszklony.

Drzwi frontowe do kaplicy mocowane w otworze wnekowym zamkniętym górami łukiem ostrym, dwuskrzydłowe, drewniane, płycinowe, o ozdobnie profilowanych płycinach, ćwiekowane, zamykane na zamek zapadkowy kowalskiej roboty. Drzwi do grobowca umieszczone w prostokątnym, zwieńczonym łukiem koszowym otworze, jednoskrzydłowe, deskowe, okute żelaznymi ćwiekami.

Rzut. Obiekt wzniesiony na rzucie wydłużonego prostokąta, wąskofrontowy, symetryczny, dwupomieszczeniowy. Grobowiec przy ścianie tylnej prostokątny.

Bryła. Obiekt o bryle zbliżonej do wydłużonego prostopadłościanu, "rozbitej" przez dobudowanie przy ścianie tylnej grobowca. Budynek jednokondygnacyjny, z nie zagospodarowanym poddaszem.

Elewacje. Wszystkie elewacje nie tynkowane, pozostawione w naturalnym kolorze cegły. Elewacje boczne i narożniki elewacji frontowej "ożywione" przyporami. Nad symetrycznie umieszczonymi drzwiami elewacji frontowej zamocowany herb kolatorów kaplicy - Szymanowskich. W szczycie tej elewacji płytkie blendy okienne różnej wysokości, zamknięte łukami ostrymi. Szczyt zwieńczony krzyżem łacińskim z giętych, żelaznych prętów. Elewacja zwieńczona poziomym fryzem "ząbkowym" z cegieł umieszczonym pod płaszczyzną szczytu.

14. Kubatura ok. 152 m ³	15. Powierzchnia użytkowa ok. 31 m ²	16. Przeznaczenie pierwotne kaplica grobowa	17. Użytkowanie obecne kaplica, kostnica
18. Prace budowlane i konserwatorskie, ich przebieg i dokumentacja		19. Stan zachowania (fundamenty, ściany zewnętrzne, ściany wewnętrzne, sklepienia, stropy, konstrukcje dachowe, pokrycie dachu, wyposażenie i instalacje) Budowla zachowana w dobrym stanie technicznym. Renowacji wymaga obraz św. Maurycego w ołtarzu kaplicy.	
		20. Najpilniejsze postulaty konserwatorskie Zaleca się objęcie obiektu bieżącą opieką konserwatorską	

21. Akta archiwalne (rodzaj akt, numer i miejsce przechowywania)

Kronika Parafialna parafii p.w.św.Rocha przechowywana
na plebanii parafii - Rzeszów-Osiedle Słocina, ul.
Paderewskiego 130.

24. Uwagi różne

25. Opracował

mgr Tadeusz Śledzikowski, IX 1992 r.

tekst
imię, nazwisko, data, podpis

J.W.

plany, rysunki
imię, nazwisko, data, podpis

J.W.

zdjęcia fotogr.
imię, nazwisko, data, podpis

miejsce przechowywania negatywów
PSOZ w Rzeszowie

KARTA PO WYPEŁNIENIU PODLEGA OCHRONIE NA PODSTAWIE PRZEPISÓW PRAWA AUTORSKIEGO !

22. Bibliografia

26. Adnotacje o inspekcjach, informacje o zmianach (daty, imiona i nazwiska wypełniających)

23. Źródła ikonograficzne i fotograficzne (rodzaj, miejsce przechowywania, sygnatury)

27. Załączniki

1. Miejscowość	2. Obiekt (nazwa jak w karcie)	3. Zawartość wkładki (nazwa obiektu lub materiału uzupełniającego)
RZESZÓW /Osiedle Słocina/	Kaplica grobowa przy kościele p.w. św. Rocha	c.d.opisu + rzut poziomy + fotografie dodatkowe

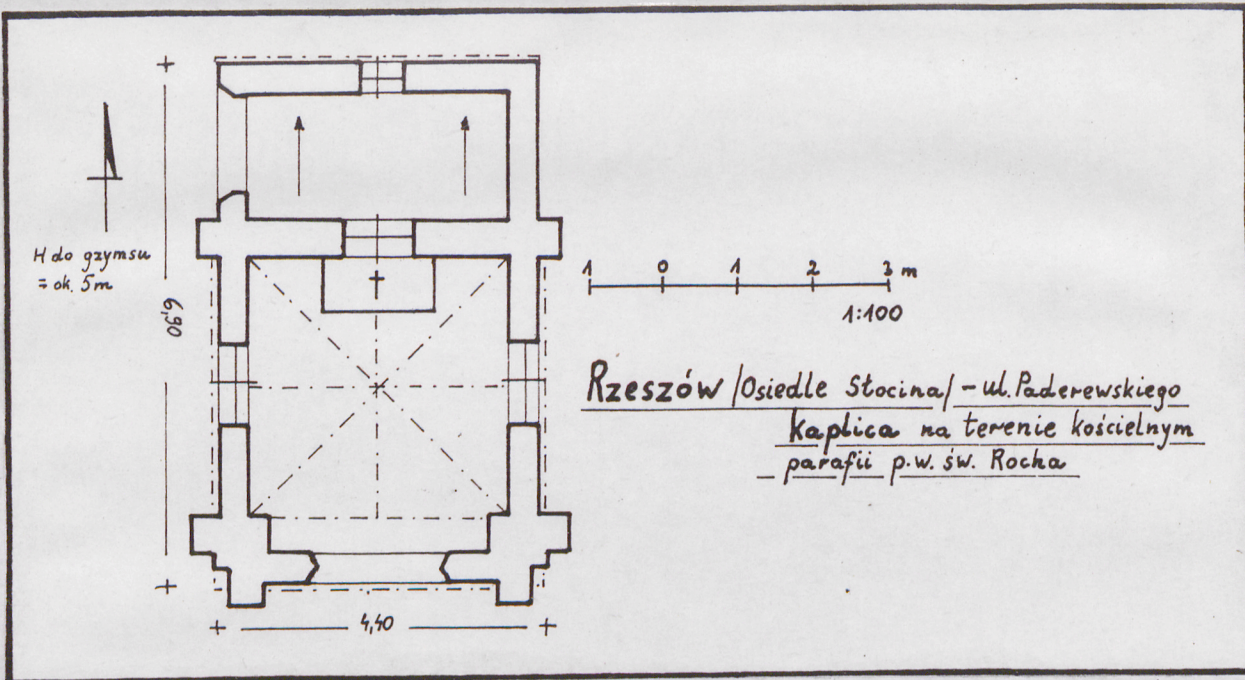


Widok od południowego-wschodu

Podobne fryzy wieńczą ściany elewacji bocznych od zachodu i wschodu. Okna w elewacjach bocznych umieszczone symetrycznie. Elewacje boczne grobowca zwieńczone attyką złożoną z małych szczyków przykrytych dwuspadowymi daszkami. Wnętrze. Wnętrze kaplicy składa się z części ołtarzowej gdzie odbywają się nabożeństwa i z części grobowej dobudowanej przy ścianie tylnej gdzie znajduje się wejście do krypty, i gdzie pochowani są byli właściciele Słociny. Wyposażenie. We wnętrzu kaplicy znajduje się murowana mensa ołtarzowa na której ustawiony jest niewielki, drewniany, snycersko opracowany ołtarz. Nad ołtarzem olejny obraz przedstawiający św. Maurycego. Na ścianach bocznych kaplicy zawieszono zostały epitafia zmarłych właścicieli Słociny, a pochowanych w kaplicy: Maurycego Korwina Szymanowskiego 1797-1879/ i jego żony z Zawiskich Szymanowskiej /1803-1881/; Maurycego barona Brunickiego /1886 zm./; Maurycego Chłapowskiego /zm. 1933/; z Szymanowskich Zofii hr. Wallis-Carichman /zm. 1907/; Olivera Graffen Wallis Freiherr auf Carichmain /zm. 1887/; Adolfa Brunickiego /zm. 1941/ oraz członków rodzin Brunickich i Chłapowskich zmarłych po 1945 roku w Londynie i tam pochowanych. Instalacje. Obiekt nie posiada instalacji.

Wkładkę założył: mgr Tadeusz Śledzikowski, IX 1992 r.
(imię, nazwisko, data)

Miejsce przechowywania negatywów: PSOZ w Rzeszowie



Blendy okienne w szczycie frontowym



Widok od północnego-wschodu

1. Miejscowość

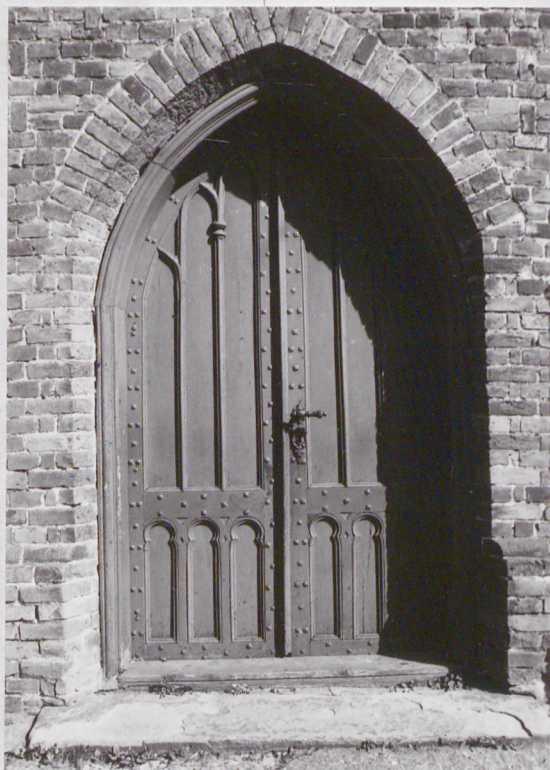
2. Obiekt (nazwa jak w karcie)

3. Zawartość wkładki (nazwa obiektu lub materiału uzupełniającego)

RZESZÓW /Osiedle Słocina/

Kaplica grobowa przy
kościółce p.w. św. Rocha

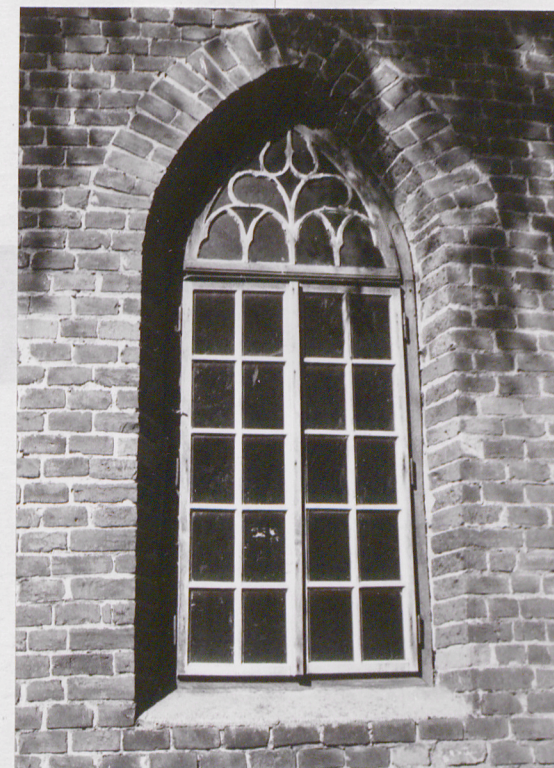
Fotografie dodatkowe



Drzwi wejściowe



Fryz pod szczytem i kartusz
z herbem Szymanowskich



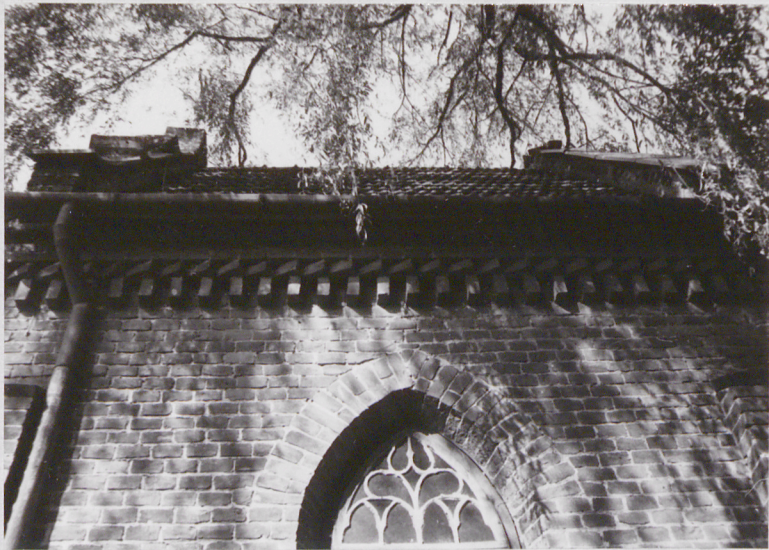
Okno w ścianie bocznej

Wkładkę założył: mgr Tadeusz Śledzikowski, IX 1992 r.

(imię, nazwisko, data)

Miejsce przechowywania negatywów: PSCZ w Rzeszowie

Wzór ODZ 1978 r.



Fryz pod okapem łaachu ściany bocznej



Sklepienie



Mensa ołtarzowa



Obraz z wizerunkiem św. Maurycego na ołtarzu

1. Miejscowość

RZESZÓW/Osiedle Słocina/

2. Obiekt (nazwa jak w karcie)

Kaplica grobowa przy
kościółce p.w. św. Rocha

3. Zawartość wkładki (nazwa obiektu lub materiału uzupełniającego)

Plany sytuacyjne + fotografia dodatkowa



Epitafia na ścianie
wewnątrz kaplicy

mgr Tadeusz
Śledzikowski

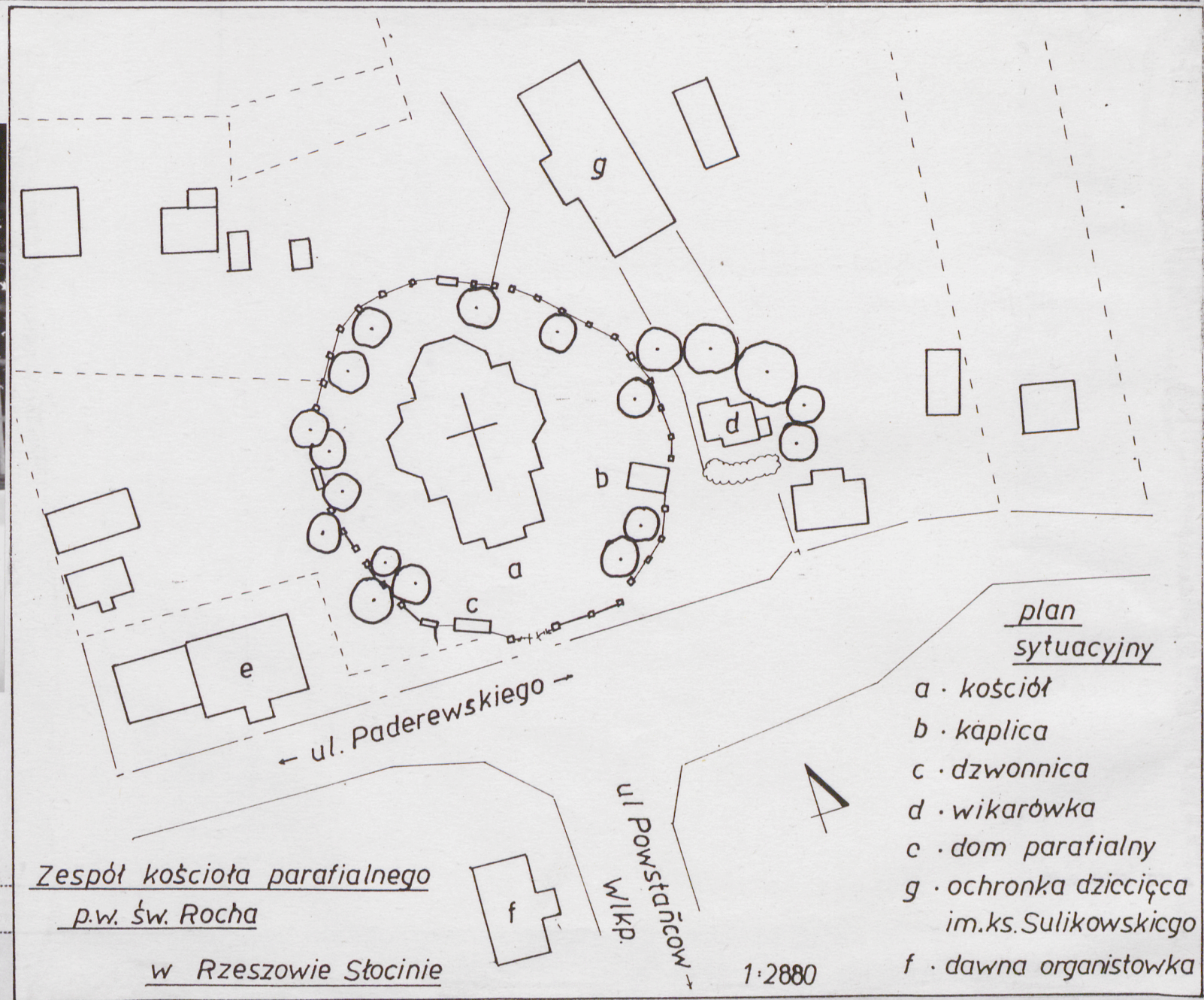
Wkładkę założył: IX 1992 r.

(imię, nazwisko, data)

Miejsce przechowywania negatywów: PSOZ w

OZGraf. Z.P. Ostróda zam. 699 nakł. 23.600

Rzeszowie



plan
sytuacyjny

a - kościół

b - kaplica

c - dzwonnica

d - wikarówka

e - dom parafialny

g - ochronka dziecięca
im. ks. Sulikowskiego

f - dawna organistowska

Zespół kościoła parafialnego
p.w. św. Rocha

w Rzeszowie Słocinie

1:2880

RZESZÓW - SŁOCINA

ogrodzenie kościoła
parafialnego pod wezw.
św. ROCHA

legenda:

(a) - kościół

(b) - kaplica grobowa
Szymanowskich

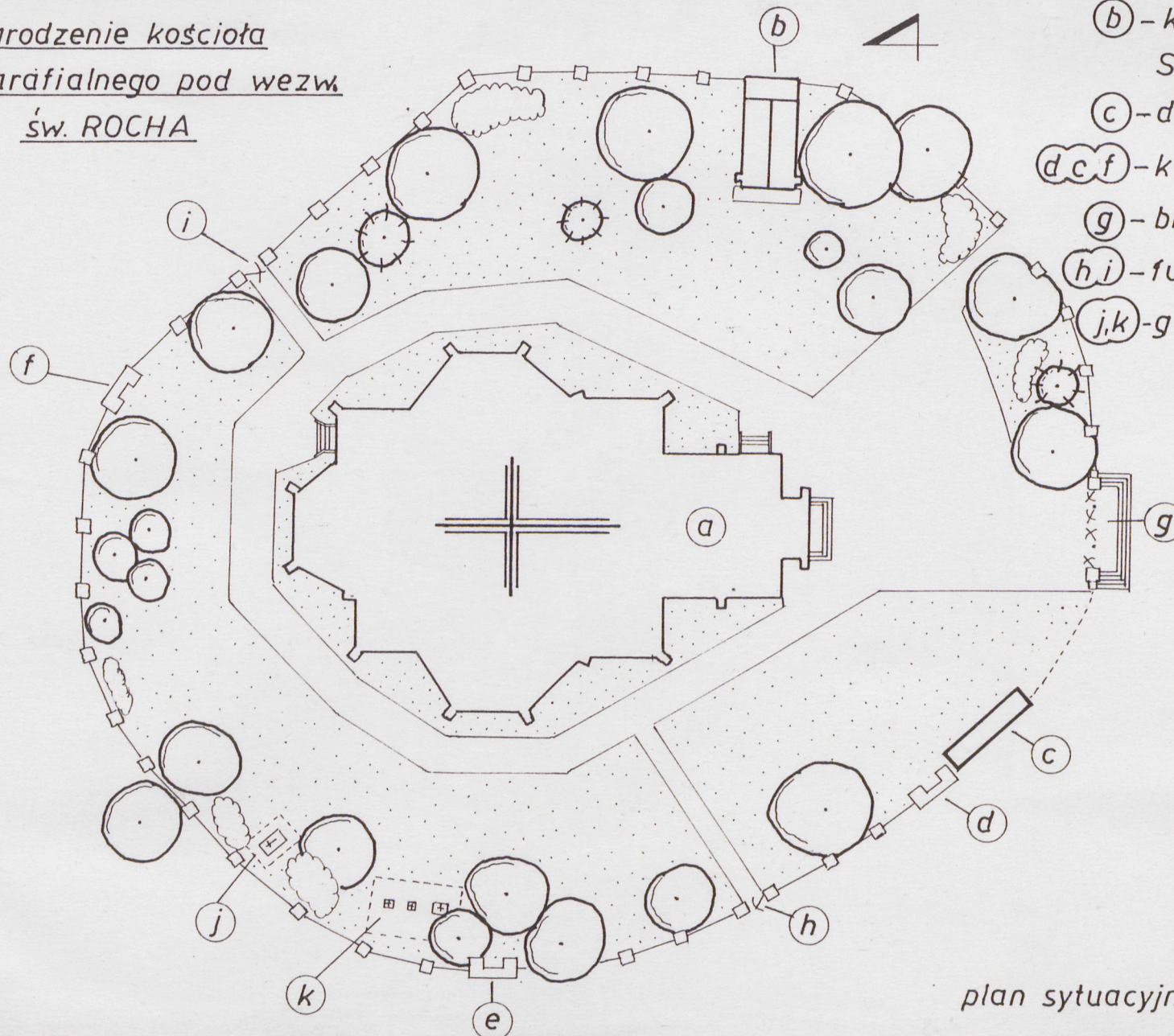
(c) - dzwonnica

(d, c, f) - kapliczki

(g) - brama główna

(h, i) - furty boczne

(j, k) - groby



plan sytuacyjny 1:1000