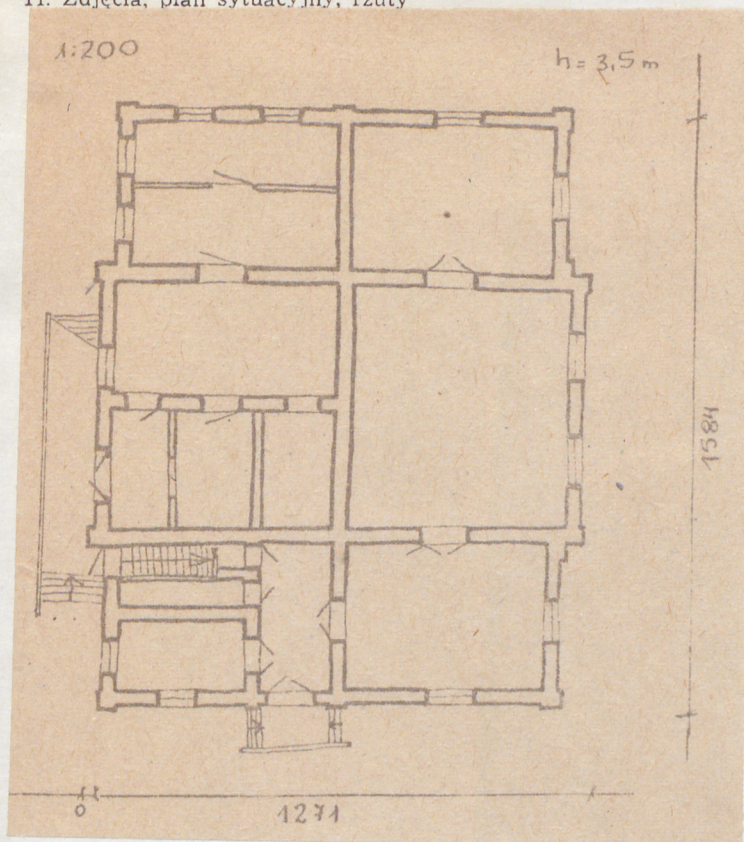


1. Obiekt 711/2
DOM PARAFIALNY

2. Czas powstania
po 1900 r.

3. Miejscowość
RZESZÓW

11. Zdjęcia, plan sytuacyjny, rzuty



4. Adres pl. ks. Józefa
ul. Turkienicza 37
nr hipoteczny

5. Przynależność administracyjna
województwo rzeszowskie
gmina w.m.

6. Poprzednie nazwy miejscowości

7. Przynależność administracyjna
przed 1.VI.1975
województwo rzeszowskie
powiat RZESZÓW

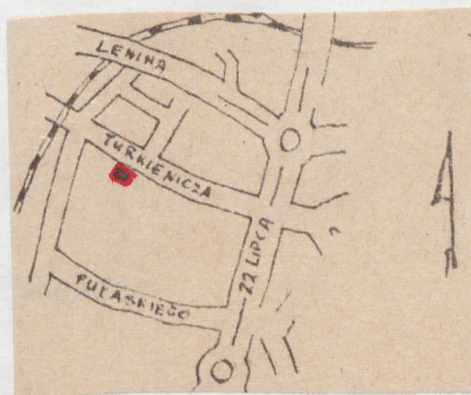
8. Właściciel i jego adres
Parafia im. Chrystusa Króla
w Rzeszowie

9. Użytkownik i jego adres lokatorzy
/organista/

10. Rejestr zabytków

Nr 1A-1306 data 28.01.2015

autor zdjęć B. Tondos
data wykonania 1987 BDZ
miejsce przechowywania negatywów Rzeszów



12. Autorzy, historia obiektu, określenia stylu.

Budynek pierwotny prywatny /mieszkański/ ok. 1934 r. wykupiony dla potrzeb parafii przez ks. Jałowego od dwu właścicieli: Bronisławy Rząsa i /?/. Pierwszymi właścicielami byli prawdopodobnie Skrzyńscy. Po II wojnie światowej budynek pełnił funkcję plebanii, obecnie służy jako mieszkanie organisty i osób z plebanią związanych.

13. Opis (sytuacja, materiał i konstrukcja, rzut, bryła, elewacje, dach, wnętrze wyposażenie, instalacje)

Ustawiony przy ulicy. kalenicowo. Murewany z cegły, otynkowany, kryty blachą. Prostokątny, z niewielkimi ryzalitami w elewacjach frontowej i tylnej z gankiem z tyłu i od wsch. Parterowy, częściowo podpiwniczony. Czterosiowy, dwutraktowy /?/, nakryty dachem siodłowym, czterospadowym, ze szczytami nad ryzalitami. Z frontu nad ryzalitem naczółek zamknięty łukiem kotarowym, z tyłu szczyt trójkątny zagłębiony między połaci dachu. W strychu pomieszczenia mieszkalne. Więźba dachu stekowa, zbiajana gwoździami. Budynek na niewysokim cokole, zakończonym u góry ćwierćwałkiem. Ściany z dekoracją płycinową, zwieńczone niepełnym belkowaniem, złożonym z gzymsu i fryzu. W elewacjach frontowej i bocznej pod gzymsem rząd kostek. We fryzie prostokątne okienka strychowe na przemian z wydłużonymi, prostokątnymi płycinami. W szczycie nad elewacją frontową okno w fermie prostokąta leżącego. Na narożnikach dachu w elewacji frontowej blaszane akroterie. Okna i drzwi prostokątne, od wsch. drzwi wejściowe płycinowe, w bogatym obramowaniu. W sionce od tej strony ceramiczna, ozdobna posadzka. Zachowane częściowo stare piece. Instalacje: elektr. gaz., wod. kan.



14. Kubatura 700 m ³	15. Powierzchnia użytkowa 200 m ²	16. Przeznaczenie pierwotne mieszkania	17. Użytkowanie obecne mieszkalne
18. Prace budowlane i konserwatorskie, ich przebieg i dokumentacja		19. Stan zachowania (fundamenty, ściany zewnętrzne, ściany wewnętrzne, sklepienia, stropy, konstrukcje dachowe, pokrycie dachu, wyposażenie i instalacje) Zaniedbany. Budynek zawilgocony. Tynki zewnętrzne spękane. W więźbie dachowej aktywny owad.	
20. Najpilniejsze postulaty konserwatorskie Remont bieżący. Dezynfekcja i dezensekcje więźby. Usunięcie tybków cementowych.			

21. Akta archiwalne (rodzaj akt, numer i miejsce przechowywania)

22. Bibliografia

23. Źródła ikonograficzne i fotografie (rodzaj, miejsce przechowywania, sygnatury)

Negatywy do niniejszej karty arch. B02 nr. inw. 24081-24086
Negatywy do kart niechomych arch. B02 nr. inw. 24093-24094

24. Uwagi różne

Karty zebrane dla porcelany i piwa.

25. Wypełnił

15. IX. 1978
mgr Barbara Tondos

26. Sprawdził