

1. Obiekt

K O S C I O Ł pod wezwaniem Chrystusa Króla

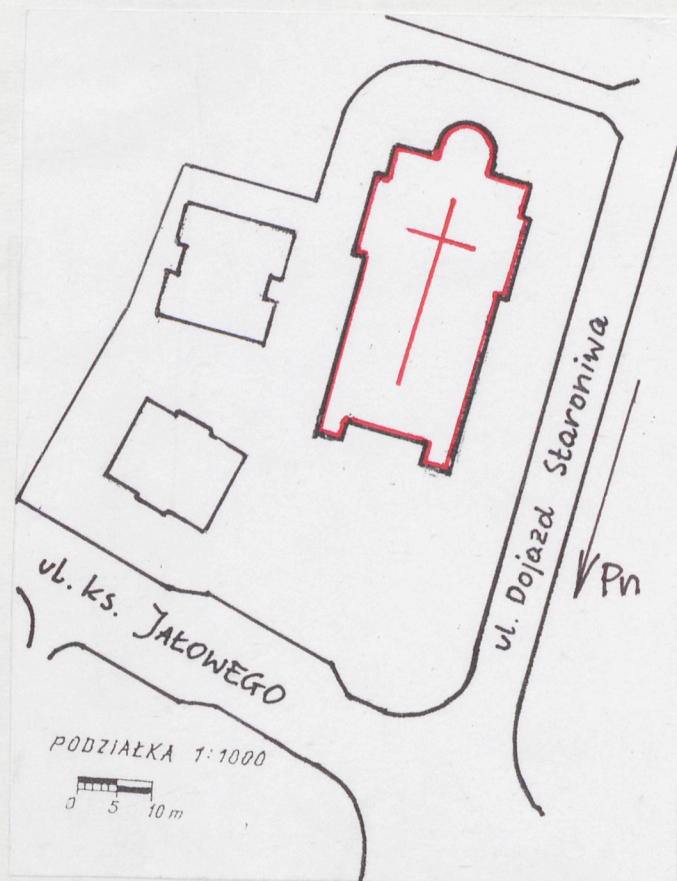
2. Czas powstania

1935r.

3. Miejscowość

RZESZÓW

11. Zdjęcia, rzut, przekrój, sytuacja, orientacja



4. Adres

Rzeszów, ul. ks. J. Jałowego

nr hipoteczny KW [redacted]

5. Przynależność administracyjna

województwo ..rzeszowskie.....

gminaRzeszów.....

6. Poprzednie nazwy miejscowości

7. Przynależność administracyjna

przed 1 VI 1975

województworzeszowskie.....

powiatRzeszów.....

8. Właściciel i jego adres

Parafia rzym-kat w Rzeszowie

ul. ks. J. Jałowego 37

9. Użytkownik i jego adres

J.W.

10. Rejestr zabytków

NrA-1088..... data1.IV.1981.....

12. Autorzy, historia obiektu, określenia stylu.

Inicjatorem budowy kościoła pw. Chry-
stusa Króla w Rzeszowie był ks. Józef
Jałowy (1885-1954). W 1924r. został on
mianowany prefektem w Państwowym Se-
minarium Nauczycielskim Męskim w Rze-
szowie. Rada Pedagogiczna tej szkoły
zlikwidowała wcześniej istniejącą
tam kaplicę i dlatego w 1925r. podję-
to uchwałę o budowie kaplicy w sąsie-
dztwie szkoły. Realizatorem tej uch-
wały był ks. J. Jałowy, a efektem jego
pracy był zbudowany kościół pw. Chry-
stusa Króla. Ks. Jałowy działał w ko-
mitecie budowy jako skarbnik i sekre-
tarz, w roku 1927 przebywał w USA,
gdzie zbierał pieniądze głosząc kaza-
nia i rekolekcje wśród Polonii amery-
kańskiej. Po powrocie gromadził dalej
fundusze organizując kwesty i impre-
zy dochodowe. Do budowy przystąpił
w 1931r. Teren pod kościół otrzymał
z parafii farnej, mającej tu swoje
grunty. Roboty wykonywał znany w Rze-
szowie mistrz murarski Wojciech Ge-
rula wg proj. inż. arch. Witolda Raws-
kiego ze Lwowa. Budowa kościoła trwa-
ła do 1935r., uroczystego poświęcenia
dokonano 10.X.1937r. Był to kościół
1-nawowy z transeptem i prezbiterium
z półkolistą absydą. Nad skrzyżowani-
em nawy z transeptem wznosiła się ko-
puła.

c.d.-wkładka nr 1

13. Opis (sytuacja, materiał i konstrukcja, rzut, bryła, elewacje, wnętrze, wyposażenie, instalacje).

Kościół pod wezwaniem Chrystusa Króla usytuowany jest u zbiegu ulic ks. J. Ja-
łowego i Dojazd Staroniwa w Rzeszowie.
Trójnawowy, z transeptem, którego ramiona wychodzą przed lic 0 ścian naw bocz-
nych, z prostokątnym prezbiterium z półokrągłą absydą, zwróconą na południe.
Po obu stronach prezbiterium dwie kwadratowe przybudówki - od wsch. zakrystia,
od zach. składzik, z osobnymi wejściami. Do fasady dobudowane od płn. na przed-
łożeniu naw bocznych dwie wieże, na rzucie kwadratu, pomiędzy nimi zlokalizowa-
na jest prostokątna kruchta. Nad skrzyżowaniem nawy głównej z transeptem wznosi
się kopuła zwieńczona latarnią. Pod kościołem wysokie sutereny, z wejściem
od strony wsch.
Kościół murowany z cegły, otynkowany. Dach nad nawą główną 2-spadowy, nad nawami
bocznymi dachy pulpitowe, nad wieżami 4-spadowe z ażurowymi latarniami, nad przy-
budówkami 2-spadowe. Dachy o więźbie drewnianej, kryte blachą ocynkowaną. Kopuła
o czaszy podwyższonej, na wysokim bębnie, dwupowłokowa, o konstrukcji z kratownic
drewnianych, oszalowana, kryta blachą miedzianą. Sklepienie kopuły wykonane z żel-
betonu. Latarnie wykonane w konstrukcji drewnianej, obite blachą. Strop nad sute-
renami z żelazobetonu, żebrowy. Sklepienie nad nawą główną z żelbetonu.
Korpus nawowy bazylikowy, 3-nawowy, 3-przęsłowy. Nawy boczne niższe i węższe, o
szerokości odpowiadającej połowie szerokości nawy głównej. Doświetlone wysmuk-
łymi, arkadowymi oknami w ścianach bocznych. Nad nawą główną sklepienie kolebko-
we, nad nawami bocznymi stropy płaskie. Nawa główna otwarta do bocznych poprzez
arkady na filarach. Prezbiterium podwyższone w stosunku do posadzki korpusu, o
szerokości odpowiadającej nawie głównej, wydzielone ścianą tęczową. Prostokąt-
ne z półokrągłą absydą, której ściany przeprute są wysmukłymi, arkadowymi oknami.
Z prezbiterium wejścia do zakrystii i składzika.
Nad skrzyżowaniem nawy głównej z transeptem wznosi się podwyższona kopuła na
wysokim tamburze, przeprutym wysmukłymi, arkadowymi oknami. Kopuła zwieńczona jest
trójkondygnacyjną, zwężającą się piramidalnie ku górze ażurową latarnią, zakoń-
czoną krzyżem. Kruchta oddzielona od korpusu nawowego drewnianą, przeszkloną
ścianką. W niej trzy wejścia do nawy głównej oraz po bokach dwa wejścia na wieże.
Posadzki z płyt marmurowych.

c.d. opisu-wkładka nr 22

<p>14. Kubatura</p> <p>ok. 12422 m³</p>	<p>15. Powierzchnia użytkowa</p> <p>ok. 736,4 m²</p>	<p>16. Przeznaczenie pierwotne</p> <p>cele sakralne</p>	<p>17. Użytkowanie obecne</p> <p>cele sakralne</p>
<p>18. Prace budowlane i konserwatorskie, ich przebieg i dokumentacja</p> <p>W 1985r. rozbudowa kościoła poprzez dobudowanie naw bocznych, dwóch wież w fasadzie, na ich przedłużeniu wg proj. arch. Romana Orlewskiego z Rzeszowa.</p> <p>- Projekt koncepcyjny rozbudowy kościoła Chrystusa Króla w Rzeszowie, opr. arch. R. Orlewski, 1985, arch. PSOZ w Rzeszowie, nr inw. 7086</p>		<p>19. Stan zachowania (fundamenty, ściany zewnętrzne, ściany wewnętrzne, sklepienia, stropy, konstrukcje dachowe, pokrycie dachu, wyposażenie i instalacje)</p> <p>Stan techniczny dobry</p>	
		<p>20. Najpilniejsze postulaty konserwatorskie</p> <p>Naprawy bieżące</p>	

21. Akta archiwalne (rodzaj akt, numer i miejsce przechowywania)

24. Uwagi różne

25. Opracował

tekst mgr Monika Piękoś, X, 1997r.
imię, nazwisko, data, podpis

plany, rysunki mgr Monika Piękoś, X, 1997r.
imię, nazwisko, data, podpis

zdjęcia fotogr. mgr Monika Piękoś, X, 1997r.
imię, nazwisko, data, podpis

miejsce przechowywania negatywów arch. PSOZ Rzeszów

KARTA PO WYPEŁNIENIU PODLEGA OCHRONIE NA PODSTAWIE PRZEPISÓW PRAWA AUTORSKIEGO !

22. Bibliografia

1. O patronach rzeszowskich ulic, wyd. Muzeum Okręgowe w Rzeszowie, 1994

26. Adnotacje o inspekcjach, informacje o zmianach (daty, imiona i nazwiska wypełniających)

23. Źródła ikonograficzne i fotograficzne (rodzaj, miejsce przechowywania, sygnatury)

1. Projekt koncepcyjny rozbudowy kościoła pw. Chrystusa Króla w Rzeszowie, opr. arch. A. Kraus (projekt nie zrealizowany), 1985r.
2. Projekt koncepcyjny rozbudowy kościoła pw. Chrystusa Króla w Rzeszowie, opr. arch. R. Orlewski, arch. PSOZ Rzeszów, nr inw. 7086, 1985r.

27. Załączniki

3 wklejki

1. Miejscowość Rzeszów	2. Obiekt (nazwa jak w karcie) Kościół pw. Chrystusa Króla	3. Zawartość wkładki (nazwa obiektu lub materiału uzupełniającego) c.d. punktu 12 , fotografie
---------------------------	--	---

W narożnikach pomiędzy transeptem a nawą, po obu stronach kościoła, zlokalizowane były dwie wieże. Kościół ten nie był przeznaczony dla parafii, która powstała dopiero w okresie późniejszym. W związku z tym zaistniała konieczność rozbudowy kościoła, której dokonano w 1985r. wg proj. arch. Romana Orlewskiego. Rozbudowano wówczas korpus kościoła w kierunku północnym oraz dodano nawy boczne. Do fasady dobudowano dwie wieże.



Wkładkę założył: mgr M. Piekoś, XI. 1997r.

(imię, nazwisko, data)

Miejsce przechowywania negatywów: Arch. PSOZ Rzeszów

1. Miejscowość Rzeszów	2. Obiekt (nazwa jak w karcie) kościół pw. Chrystusa Króla	3. Zawartość wkładki (nazwa obiektu lub materiału uzupełniającego) c.d. punktu 13
---------------------------	--	--

Fasada 2-wieżowa, poprzedzona szerokimi, wielostopniowymi schodami, rozdzielonymi spocznikiem. W dolnej części zawiera trzy otwory wejściowe, z których środkowy jest wyższy i szerszy od bocznych. Prostokątne, w takich obramieniach, gładkich, wykonanych w tynku. Drzwi dwuskrzydłowe, stalowe. Na osi ponad drzwiami środkowymi wznosi się wąska, prostokątna płycina, sięgająca wysokością gzymsu wieńczącego. Zawiera ona wydłużone, arkadowe okno w gładkim obramieniu, powtarzającym jego kształt. Pomiędzy oknem a drzwiami napis "Króluj nam Chryste", odwołujący się do wezwania kościoła. Gzyms wieńczący prosty, na nim spoczywa trójkątny, gładki tympanon. Wieże na wysokich cokołach, 2-kondygnacyjne, sięgające wysokością (bez latarni) szczytu tympanonu. Każda z wież posiada w centralnej części prostokątne okno (w partii drzwi wejściowych fasady) i ponad nim wydłużone okno, zakończone arkadowo. W II kondygnacji arkadowe okienka dzwonowe. Partie z oknami flankowane są wydłużonymi, prostokątnymi płycinami, wyodrębnionymi fakturą tynku. Wieże zwieńczone 4-spadowymi daszkami z ażurowymi, wysmukłymi latarniami o przeźroczach arkadkowych, zakończone krzyżami. Elewacje boczne wież powtarzają układ frontalny.

Elewacje boczne kościoła o podziałach płycinowo-ramowych, wyodrębnionych fakturą tynku. Podziały te odpowiadają rytmowi przęseł korpusu nawowego. Usytuowane na gładkim cokole, w którym prostokątne okna doświetlające sutereny. W każdej płycinie arkadowe okno w gładkim obramieniu. Ramiona transeptu zakończone trójkątnymi, gładkimi tympanonami ponad uproszczonym belkowaniem obiegającym elewacje. W narożnikach pomiędzy transeptem a korpusem nadbudowane są ażurowe latarnie, powtarzające układ zwieńczenia kopuły.

Okna stalowe, podwójnie szklone.

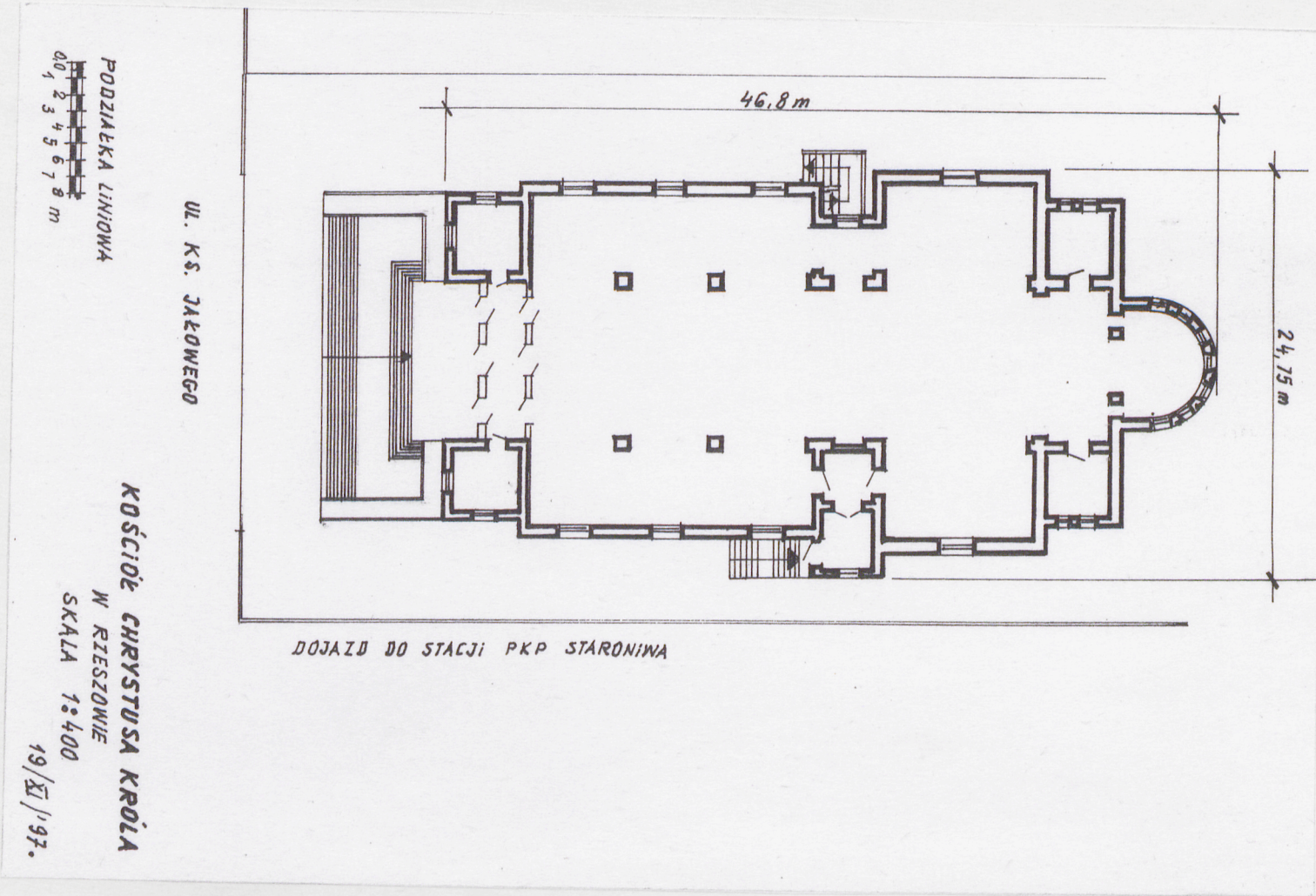
Wewnątrz ołtarz główny i ambona wykonane z alabastru z Kałusza przed 1939r. wg proj. Wojciecha Gąsienieckiego.

Wkładkę założył: mgr M. Piękoś, XI, 1997r.

(imię, nazwisko, data)

Miejsce przechowywania negatywów:

1. Miejscowość RZESZÓW	2. Obiekt (nazwa jak w karcie) kościół pw. Chrystusa Kroia	3. Zawartość wkładki (nazwa obiektu lub materiału uzupełniającego) Wzrost partene
---------------------------	--	--



Wkładkę założył: mgr M. Pichas, XI, 1997 r.
(imię, nazwisko, data)

Miejsce przechowywania negatywów: