

1. Obiekt

KAMIENICA

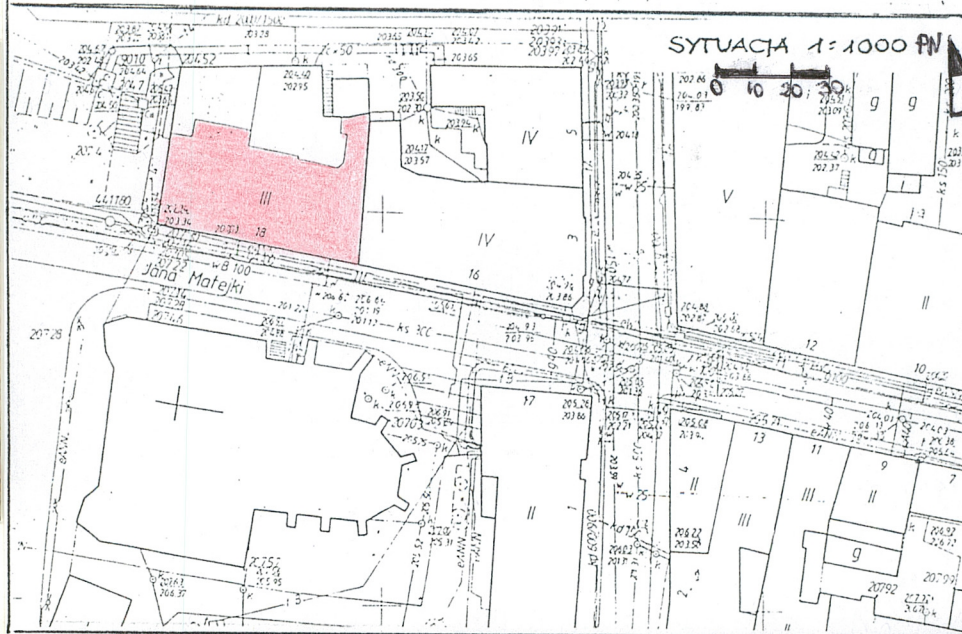
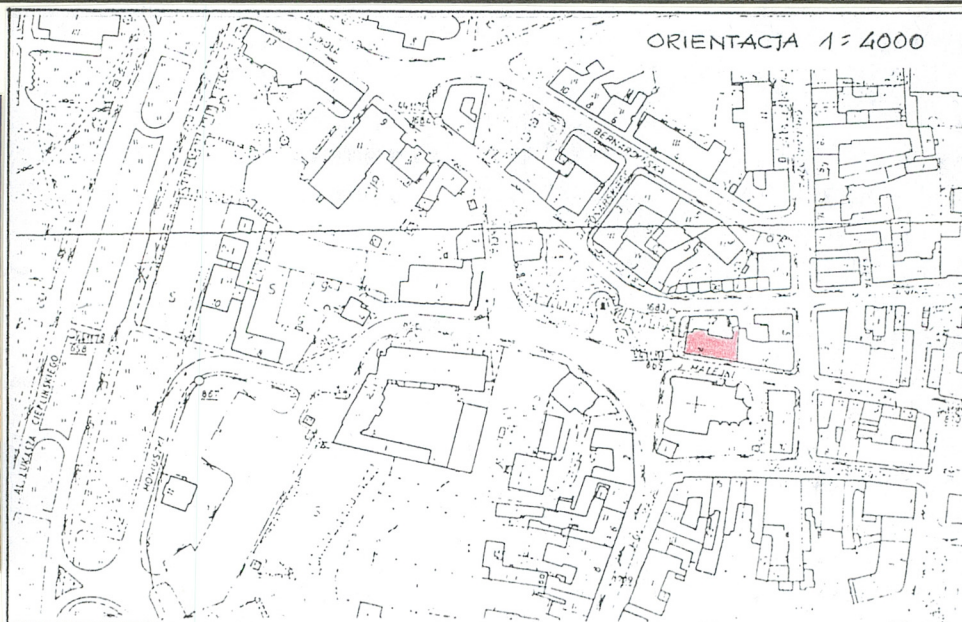
2. Czas powstania

ok. 1926 r.

3. Miejscowość

RZESZÓW

11. Zdjęcia, rzut, przekrój, sytuacja, orientacja



4. Adres

ul. Matejki 18

nr hipoteczny [redacted]

5. Przynależność administracyjna

województwo podkarpackie

gmina Rzeszów

6. Poprzednie nazwy miejscowości

Rzeszów

7. Przynależność administracyjna

przed 1 VI 1975

województwo rzeszowskie

powiat rzeszowski

8. Właściciel i jego adres



9. Użytkownik i jego adres

j.w.
lokale handlowe
lokale mieszkalne

10. Rejestr zabytków KL. VIII-5340/25/88

A-1181

14.06.1988

Nr data

A-1000



Kamienica wzniesiona przez Michała Gottmana wg projektu Franciszka Stażkiewicza z roku 1926.

Plan katastralny z 1909 r. rejestruje w tym miejscu jeszcze zapewne budynek widoczny na planie K.H. Wiedemanna z r. 1762. Plan z 1928- 1932 pokazuje rzut budynku w obecnym zarysie na działce nr 3024; jego podwórze gospodarcze od strony północnej graniczyło wówczas z potokiem Mikośka.

Kamienica w części podpiwniczenia, które wychodzi poza obrys budynku od strony północnej posiada relikty wcześniejszej budowli (wg F. Kotuli – „Tamten Rzeszów” krypta grobowa konfederatów barskich). Są to dwa pomieszczenia sklepione pełną kolebką (lub jedno długie, przedzielone później) o bardzo grubych murach kamienno – ceglanych, których spoiny posiadają zaprawę piaskowo – wapienną. W posiadaniu Pana Jerzego Gottmana znajduje się znaleziony w piwnicy owalny ryngraf z rysunkiem Matki Boskiej Częstochowskiej jaki nosili konfederacji barscy.

Od strony Pl. Farnego dobudowano ok. 1945 r. aptekę a od strony północnej od ulicy Kopernika – garaże; po ich wschodniej stronie istniała dwupiętrowa oficyna, którą ze względu na zły stan techniczny wyburzono w latach 60-tych i ponownie odbudowano.

c.d. wkładka nr 1

SYTUACJA – kamienica zlokalizowana jest w centrum zabytkowego układu urbanistycznego miasta, w północnej pierzei ulicy Matejki zamykając narożnikowo jej zabudowę, naprzeciw północnej elewacji kościoła farnego p.w. Św. Wojciecha. Usytuowana na szkarpie, kalenicowo do ulicy. Posiada pięć wejść do lokali od ulicy Matejki na poziomie parteru oraz dwa w elewacji tylnej z poziomu tarasu. Do elewacji zachodniej dobudowano od strony północnej budynek apteki. Działkę od strony ul. Kopernika zamykają parterowe garaże ze stropodachami spełniającymi funkcję tarasu. Od strony wschodniej dobudowana oficyna.

MATERIAŁ I KONSTRUKCJA – murowana z cegły, otynkowana, trzykondygnacyjna. Podpiwniczona ^{piwnice sklepione} odcinkowo na belkach stalowych oraz kryte stropem płaskim. W części podpiwniczenia znajdującym się poza obrysem budynku od strony północnej sklepienia kolebkowe na ceglano – kamiennych murach. **Stropy** we wszystkich kondygnacjach żelbetowe na belkach stalowych. **Dach** wysoki, dwuspadowy, konstrukcji drewnianej, kryty blachą; nad oficyną jednospadowy, kryty blachą. Więźba drewniana krokwiowo – jętkowa. **Sień i spoczniki** klatki schodowej prowadzące do mieszkań wyłożone płytkami ceramicznymi żółto – czerwonymi. Schody dębowe. **Balustrada** klatki schodowej z prostych elementów pionowych i skręconych zamocowanych pomiędzy dwoma płaskownikami. Pochwyt balustrady dębowy. **Podłogi**: w piwnicach wylewka cementowa, w pomieszczeniach handlowych parteru marmurowe, PCY; w pomieszczeniach mieszkalnych – parkiet dębowy (w jednym ozdobny dwukolorowy, taflowy).

RZUT I BRYŁA – na rzucie wydłużonego nieregularnego prostokąta, krótszym bokiem zwróconego do Pl. Farnego. W elewacji tylnej północnej – od strony zachodniej dwuosiowy ryzalit, od strony wschodniej oficyna dobudowana prostopadle.

ELEWACJE: Frontowa – trzykondygnacyjna, 8-osiowa, na wysokim cokole obłożonym płytami z piaskowca. W parterze okna witryn sklepowych i drzwi do pomieszczeń sklepowych w ramiakach stalowych wykonane wtórnie, od strony zachodniej witryna i drzwi do „Cukierni Europejskiej” wykonane w drewnie. Między kondygnacjami I a II szeroki gładki pas muru, rozdzielony prostym gzymsem. Artykulację pionową II i III kondygnacji wyznacza pięć pilastrów z głębokimi płycinami sięgających do gzymsu koronującego, zwieńczone prostymi kapitelami. W części środkowej – trzyosiowej – w II i III kondygnacji balkony zamknięte balustradami ze stylizowanych elementów metalowych. Okna II kondygnacji w profilowanych opaskach, z gzymsami podokiennymi. Okna w III kondygnacji bez opasek; pod nimi dekoracje uformowane w tynku w formie prostokątnych płycin, z wyciętymi narożami. Kondygnacje II i III rozdzielone prostym gzymsem poprzerywanym pilastrami.

c.d. wkładka nr 2

<p>14. Kubatura</p> <p>5 605 m³</p>	<p>15. Powierzchnia użytkowa</p> <p>ok. 283 m²</p>	<p>16. Przeznaczenie pierwotne</p> <p>kamienica mieszkalno – usługowa</p>	<p>17. Użytkowanie obecne</p> <p>mieszkalno – usługowo – handlowe</p>
<p>18. Prace budowlane i konserwatorskie, ich przebieg i dokumentacja</p> <p>Remont elewacji, galerii balkonowych w elewacji tylnej, odwodnienie tarasu w 1998 r.</p>		<p>19. Stan zachowania (fundamenty, ściany zewnętrzne, ściany wewnętrzne, sklepienia, stropy, konstrukcje dachowe, pokrycie dachu, wyposażenie i instalacje)</p> <p>Stan zachowania b. dobry, właściciele systematycznie przeprowadzają remonty bieżące</p>	
		<p>20. Najpilniejsze postulaty konserwatorskie</p> <p>brak</p>	

21. Akta archiwalne (rodzaj akt, numer i miejsce przechowywania)

1. Mapa katastralna Rzeszowa z 1909 r., 1928 – 1932
2. Projekt budynku wykonany przez Franciszka Stażkiewicza znajduje się w posiadaniu P. Jerzego Gottmana

22. Bibliografia

1. J. Malczewski „Zabudowa mieszczańska” w „Dzieje Rzeszowa” T.I pod. red. F. Kiryka, Rzeszów 1994 r.
2. F. Kotula „Tamten Rzeszów”, KAW Rzeszów 1985 r.
3. B. Tondos „Architektura Rzeszowa w okresie autonomii galicyjskiej”, wyd. Akces, Rzeszów 1997 r.
4. J. Gottman „O konferencji barskiej na ziemi rzeszowskiej” w: Głos Rzeszowa z około 1994 r.

23. Źródła ikonograficzne i fotograficzne (rodzaj, miejsce przechowywania, sygnatury)

1. Plan K.H. Wiedemanna z 1762 r. (Muzeum Okręgowe w Rzeszowie).

24. Uwagi różne

działka nr 29 o obszarze 5a 94m.kw. położona w obrębie 207 gm. kat. Rzeszów

25. Opracował

mgr Marta Wajdowicz październik 2000 r.
tekst imię, nazwisko, data, podpis

plany, rysunki j.w.
imie, nazwisko, data, podpis

zdjęcia fotogr. mgr Marta Wajdowicz
Imię, nazwisko, data, podpis
SOZ Rzeszów

miejsce przechowywania negatywów

KARTA PO WYPEŁNIENIU PODLEGA OCHRONIE NA PODSTAWIE PRZEPISÓW PRAWA AUTORSKIEGO !

26. Adnotacje o inspekcjach, informacje o zmianach (daty, imiona i nazwiska wypełniających)

27. Załączniki

nr 1 – c.d. pkt. 12, 13 **nr 2** – rzut poziomy parteru **nr 3** – zdjęcia fotograficzne
nr 4 – kserokopia fragm. z planu K.H. Wiedemanna **nr 5** – kserokopia planu
katastralnego z 1909 **nr 6** kserokopia z planu katastralnego z 1928-1932

1. Miejscowość	2. Obiekt (nazwa jak w karcie)	3. Zawartość wkładki (nazwa obiektu lub materiału uzupełniającego)
RZESZÓW	KAMIENICA UL. MATEJKI 18	C.d. Pkt. 12 i Pkt. 13

C.d. Pkt. 12 – Autorzy, historia obiektu, określenie stylu

Franciszek Stażkiewicz (1858 – 1944), przedsiębiorca budowlany zatrudniony przez kilka lat jako budowniczy przez Magistrat rzeszowski do przebudowy ratusza prowadził również liczne prace na terenie Rzeszowa. Jest także autorem projektów dla kilkunastu obiektów w Rzeszowie m.in. hotelu Krakowskiego przy Pl. Wolności 2, hotelu Warszawskiego przy Nowym Rynku, kamienicy przy ul. 3 Maja, domu przy ul. Bernardyńskiej, willi przy ul. ks. Jałowego.

Barbara Tondos w katalogu budowniczych i architektów z wykazami ich dzieł zamieszczonym w „Architektura Rzeszowa w okresie autonomii galicyjskiej” nie wymienia tej kamienicy jako realizacji F. Stażkiewicza.

Modernistyczna formuła projektowa rozbijająca elewację frontową budynku na segmenty uzyskana została przez zastosowanie pilastrów do zaakcentowania artykulacji pionowej oraz wyeliminowanie detalu architektonicznego.

C.d. Pkt. 13 – Opis ((sytuacja, materiał, konstrukcja, rzut, bryła, elewacje, wnętrze, wyposażenie, instalacje.

Drzwi główne do sieni klatki schodowej umieszczone w IV osi od zachodu, cofnięte w głąb elewacji, drewniane, płycinowe z nadświetłem. Elewacja pokryta teraboną, pomalowana na kolor zielono – oliwkowy; pilastry i obramienia okien gładkie – w kolorze jaśniejszym. **Elewacja tylna** – trzykondygnacyjna, bez detalu architektonicznego. Okna bez opasek. W II i III kondygnacji galerie balkonowe obiegające kamienicę i oficynę. Balustrada z prostych pionowych elementów metalowych, Okap dachu wysunięty znacznie, wsparty na profilowanych końcówkach krokwi. Ryzalit od zachodu dwuosiowy zamknięty osobnym dwuspadowym zadaszeniem, o kalenicy prostopadłej do budynku głównego. Oficyna kryta dachem jednospadowym. **Elewacja boczna** – od Placu Farnego, zachodnia, trzykondygnacyjna, dwuosiowa; okna umieszczone przy krawędziach skrajnych, bez podziałów. W szczycie okno. Od północy dobudowana parterowa apteka z wejściem poprzez nadwieszony taras w związku ze spadkiem terenu w kierunku ulicy Kopernika.

c.d. verte

Wkładkę założył: mgr Marta Wajdowicz

(imię, nazwisko, data)

Miejsce przechowywania negatywów: u autora

UKŁAD WNĘTRZA – dwutraktowy, nieznacznie przekształcony w lokalach handlowych. W IV osi od zachodu wejście główne do sieni z wyjściem na taras wewnętrzny od północy. Klatki schodowe w sieni i w oficynie.

STOLARKA - w pomieszczeniach mieszkalnych – okna drewniane, dwu i trójdzielne, dwupoziomowe, cztero i sześciokwaterowe, skrzynkowe w profilowanych opaskach z ozdobnymi szpaletami międzyokiennymi. Pod oknami dekoracyjne płyciny sięgające podłóg. Drzwi wewnętrzne jedno i dwuskrzydłowe płycinowo – ramowe pełne oraz przeszklone w częściach środkowych; niektóre z dekoracyjnymi supraportami. Drzwi do mieszkań z klatki schodowej dwuskrzydłowe płycinowo – ramowe z nadświetlem, w profilowanych obramieniach z ozdobnymi szpaletami.

1. Miejscowość

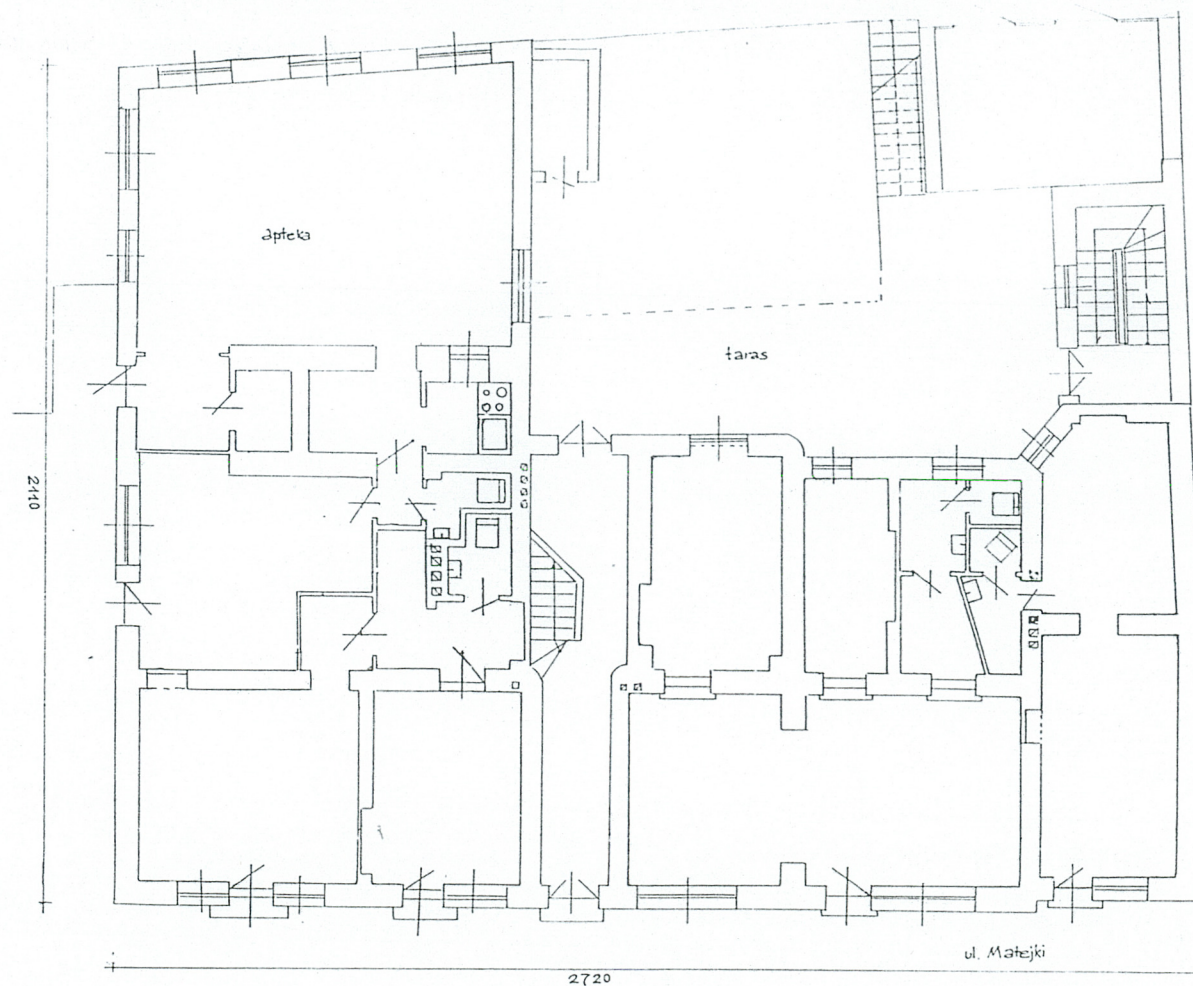
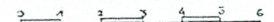
RZESZÓW

2. Obiekt (nazwa jak w karcie)

KAMIENICA UL. MATEJKI 18

3. Zawartość wkładki (nazwa obiektu lub materiału uzupełniającego)

RZUT POZIOMY PARTERU

RZUT PRZYZIEMIA
skala 1:400

Wkładkę założył:mgr. Marta Wajdowicz.....

(imię, nazwisko, data)

Miejsce przechowywania negatywów:

Wzór ODZ 1978 r.

1. Miejscowość

RZESZÓW

2. Obiekt (nazwa jak w karcie)

KAMIENICA UL.MATEJKI 18

3. Zawartość wkładki (nazwa obiektu lub materiału uzupełniającego)

ZDJĘCIA FOTOGRAFICZNE



Wkładkę założył:mgr. Marta Wajdowicz.....

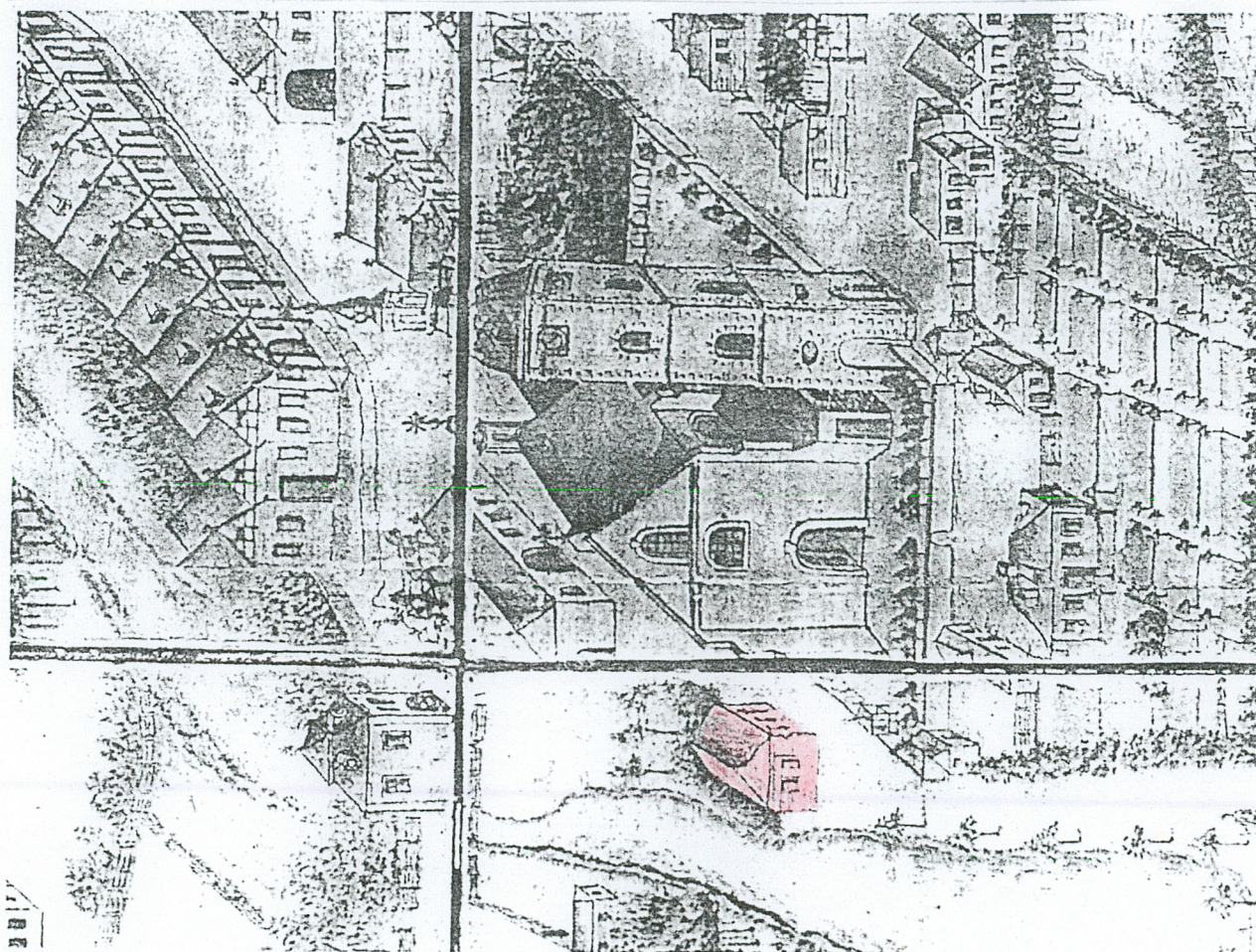
(imię, nazwisko, data)

Miejsce przechowywania negatywów:

Wzór ODZ 1978 r.



1. Miejscowość	2. Obiekt (nazwa jak w karcie)	3. Zawartość wkładki (nazwa obiektu lub materiału uzupełniającego)
RZESZÓW	KAMIENICA UL.MATEJKI 18	KSEROKOPIA FRAGMENTU Z PLANU K.H. WIEDEMANN Z 1762 R.



Wkładkę założył:mgr.Marta.Wajdowicz.....

(imię, nazwisko, data)

Miejsce przechowywania negatywów:

Wzór ODZ 1978 r.

1. Miejscowość

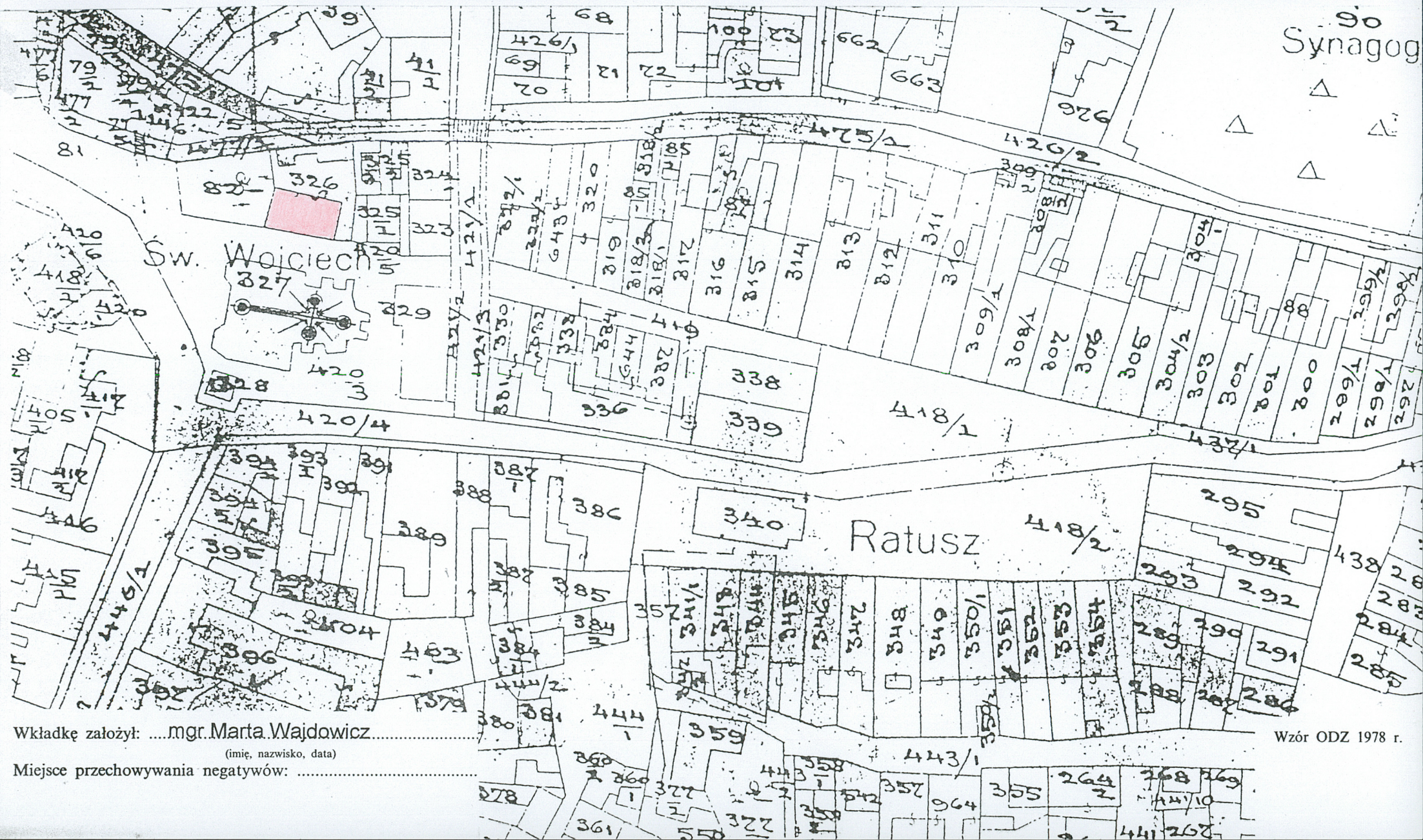
2. Obiekt (nazwa jak w karcie)

3. Zawartość wkładki (nazwa obiektu lub materiału uzupełniającego)

RZESZÓW

KAMIENICA UL. MATEJKI 18

KSEROKOPIA Z PLANU KATASTRALNEGO Z 1909 R.



3. Zawartość wkładki (nazwa obiektu lub materiału uzupełniającego)

KSEROKOPIA Z PLANU KATASTRALNEGO Z 1928 – 1932 R.



Wzór ODZ 1978 r.

(imię, nazwisko, data)

Miejsce przechowywania negatywów: