

1. Obiekt

BUDYNEK SZKOŁY, ob. dom mieszkalny

2. Czas powstania

1936-39 r.

3. Miejscowość

SIENIAWA



1.



2.

4. Adres Sieniawa 81

nr hipoteczny nr dz. 1063/4; KW

5. Przynależność administracyjna

województwo podkarpackie, d. krośnieńskie

gmina Rymanów pow. KROŚNIEŃSKI

6. Poprzednie nazwy miejscowości

1438-Siniawa; 1589-Sieniawawa.

7. Przynależność administracyjna 1.VI. 1975

województwo rzeszowskie

powiat Krosno

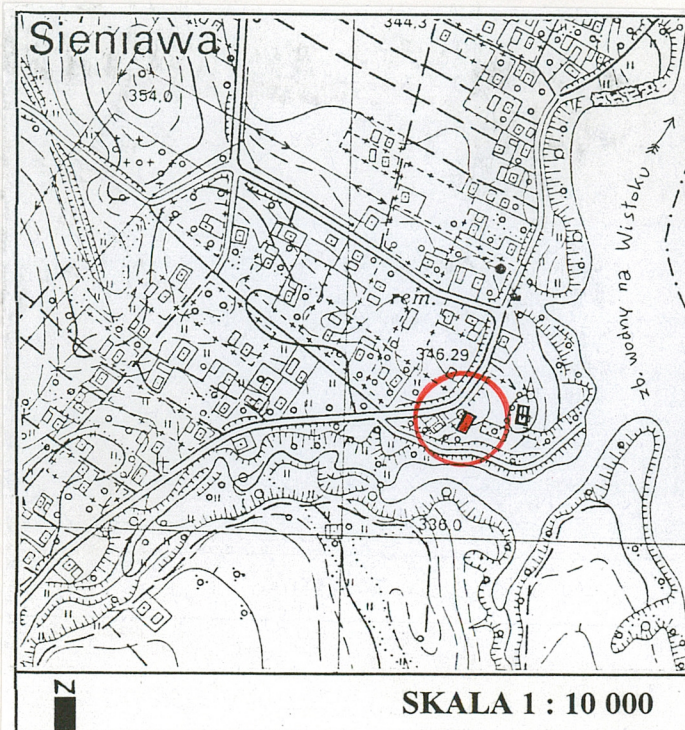
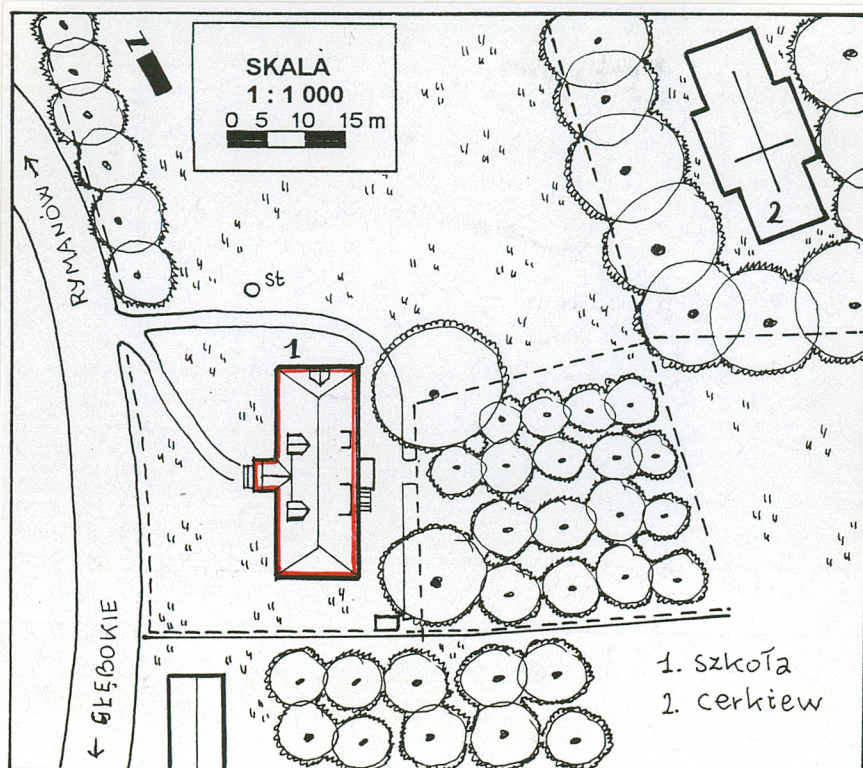
8. Właściciel i jego adres

9. Użytkownik i jego adres

10. Rejestr zabytków

Nr A-87

Data 1986 r. 10.01.



12. Autorzy, historia obiektu, określenie stylu.

Budynek szkoły był pierwszym tego typu obiektem wybudowanym we wsi Sieniawa przez tutejszą społeczność, wówczas polską i narodowości ruskiej. Jego budowę rozpoczęto w 1936 roku, a ukończono w 1939 r. Na miejsce dla szkoły wybrano dość rozległy teren w pobliżu cerkwi grecko-katolickiej pw. Narodzenia Matki Boskiej.

W szkole naukę pobierały dzieci klas początkowych obu narodowości.

Poddasze budynku przeznaczono na mieszkania dla nauczycieli. Wejście do nich było osobne i znajdowało się przy tylnej elewacji.

Budynek ten jako szkoła, bez większych prac modernizacyjnych, służył mieszkańcom Sieniawy aż do 1993 roku. Dla dzieci ubikacje znajdowały się na zewnątrz budynku. Pomieszczenia ogrzewane były piecami na węgiel. Obiekt stanowił własność Skarbu Państwa PFZ.

Po wybudowaniu we wsi nowego budynku szkoły, przeniesiono tutaj nauczanie dzieci w klasach początkowych.

W budynku starej szkoły pozostały natomiast rodziny nauczycielskie, zajmujące pomieszczenia górnej kondygnacji.

Budynek ten, już jako własność gminy Rymanów został sprzedany w 1999 r. rodzinie nauczycielskiej, która od wielu lat w nim mieszkała.

Obiekt wybudowany w latach 1936-1939 zachowuje cechy klasycyzujące charakterystyczne dla miejscowego budownictwa dworskowego.

13. Opis (sytuacja, materiał i konstrukcja, rzut, bryła, elewacje, wnętrze, wyposażenie, instalacje)

1. Sytuacja - w górnej części wsi , przy drodze z Rymanowa do Głębokiego, w sąsiedztwie d. cerkwi grecko-katolickiej, (ob. kościoła pw. Matki Boskiej Częstochowskiej), i pozostałości d. zespołu plebańskiego, oraz w pobliżu zbiornika wodnego na rzece Wisłok. Szkoła usytuowana jest na obszernej prostokątnej parceli, ogrodzonej siatką, otoczonej szpalerem drzew rosnących wzdłuż drogi i przy ścieżce prowadzącej do d. cerkwi. Teren, na którym stoi szkoła nachylony jest lekko w głąb parceli, w stronę zbiornika wodnego. Budynek wolnostojący, zwrócony kalenicą równolegle do drogi wykorzystuje ten spadek przez wprowadzenie od strony podwórka piwnic. W najbliższym otoczeniu szkoły znajduje się studnia, pojedynczy starodrzew oraz szkolne boisko sportowe.

2. Materiał, konstrukcja, technika - fundamenty kamienne i ceglane. Cokół z odsadzką, ceglany, licowany kamieniem łamanym, o grubej fakturze lica, ze spoinowaniem wypukłym. Mury komór piwnic otynkowane i nagie. Mury obwodowe z cegły ceramicznej, pełnej, na zaprawie wapiennej, otynkowane z zewnątrz, i wewnątrz, po białkowane. Na poddaszu ściany facjatek drewniane, szkieletowe: od wewnątrz ocieplone matą z trzciny, obrzucone tynkiem; od zewnątrz - obite blachą ocynkowaną, lub częściowo odeskowane. Stropy: w piwnicy - żelbetowe; pozostałe - drewniane, belkowe z podsufitką, z matą trzcinową, obrzucone tynkiem, lub z polepą w części strychu. Wieżba dachowa drewniana, konstrukcji stolcowej, jętki podparte stolcami. Dach kryty blachą ocynkowaną, na odeskowaniu. Trzony kominowe ceglane, obrzucone tynkiem. Nastawy kominowe ceglane, z nadstawami, nagie. Posadzki: podłoga biała, wylewka cementowa. Schody: zewnętrzne są betonowe, 1-biegowe, proste, z podestem, wsparte na filarach; balustrada pełna, murowana, otynkowana; klatki schodowej - betonowe, wpuszczone w mur, 2-biegowe, powrotne; na strych - drewniane, policzkowe, 1-biegowe, dość strome. Otwory okienne: prostokątne i kwadratowe, niektóre nadproża wzmocnione betonową belką. Okna: stare - krosnowe, podwójne, 2-skrzydłowe, z podziałem 1 - 2-poziomym szczeblinowym; w opaskach drewnianych na zewnątrz; pozostałe - skrzynkowe, 2 i 3-skrzydłowe, z takimż nadświetlem; 1-skrzydłowe, uchylne. Podokienniki: zewnętrzne - murowane, otynkowane, osłonięte blachą; wewnętrzne z parapetem drewnianym lub lastrykowym. Otwory drzwiowe: prostokątne. Drzwi drewniane: wejściowe - konstrukcji ramowo-płycinowej, 2-skrzydłowe, z nadświetlem, z pionowym podziałem szczeblinowym; pełne; 1-skrzydłowe, deskowe; spagowe, opierzone w jodelkę.

3. Rzut - wydłużonego prostokąta, regularny. Od frontu z niewielkim, kwadratowym przedsionkiem-gankiem na osi, skąd wejście do korytarza i pomieszczeń szkoły. Przy tylnej elewacji, schody wejściowe i odkryty podest prowadzą na klatkę schodową, skąd dostępny jest poziom poddasza mieszkalnego, i strych. Spod schodów wejście do korytarza piwnic, i stąd po bokach do ich komór. Układ wnętrz 2-traktowy, 3-osiowy, z klatką schodową w 2-trakcie. W 1-trakcie znajduje się podłużny holl, z którego wejścia do 3 pomieszczeń klasowych i administracyjnego; o rzutach prostokąta. Pomieszczenia poddasza o układzie symetrycznym, rozdzielone wąskim korytarzem. Z niego wejście na poddasze użytkowe.

4. Bryła - budynek parterowy, z poddaszem mieszkalnym i użytkowym, podpiwniczony w 2-trakcie, z wykorzystaniem pochyłości terenu. Bryła zwarta, o dość urozmaiconej formie dachu. Dach mansardowy, 4-spadowy, o

<p>14. Kubatura</p> <p>1 960 m³</p>	<p>15. Powierzchnia użytkowa</p> <p>z piwnicami - 490 m²</p>	<p>16. Przeznaczenie pierwotne</p> <p>szkoła i mieszkalne</p>	<p>17. Użytkowanie obecne</p> <p>mieszkalne</p>
<p>18. Prace budowlane i konserwatorskie, ich przebieg i dokumentacja</p> <p>Po 1945 roku usunięto zniszczenia wojenne; uszkodzone elementy więźby dachową, pokrycie dachu, odnowiono elewacje.</p> <p>W następnych latach prace remontowe prowadzone były na bieżąco.</p> <p>W 1975 roku do części mieszkalnej zaprowadzono instalację kanalizacyjną, a korytarzyk na półpiętrze klatki schodowej adaptowano na pomieszczenie łazienki. Częściowo wymieniono stolarkę okienną i drzwiową. Od frontu w lukarnach przekształcono otwory okienne z bliźniaczych na jedno, większe. Wymieniono kafle pieców i kuchni. Wokół budynku położono opaskę betonową.</p> <p>J. Rozmus, <i>Projekt techniczny modernizacji budynku szkoły</i>, 1975, sygn. 2938, {w:] Archiwum SOZ w Krośnie.</p>		<p>19. Stan zachowania (fundamenty, ściany zewnętrzne, ściany wewnętrzne, sklepienia, stropy, konstrukcje dachowe, pokrycie dachu, wyposażenie i instalacje)</p> <p>Stan techniczny budynku jest dobry.</p> <p>Mury bez zagrożeń konstrukcyjnych. Fundamenty nie posiadają izolacji, co powoduje podniesienie poziomu zawilgocenia murów, w niektórych miejscach aż do wysokości 1-kondygnacji.</p> <p>Na tynkach widoczne są liszaje, wykwity i złuszczenia oraz korozja biologiczna.</p> <p>Wyraźnie zawilgocone są pomieszczenia parteru.</p> <p>Stropy bez odkształceń i pęknięć.</p> <p>Więźba dachowa stabilna, pokrycie dość szczelne. Widoczne są ślady działalności drewnojadów.</p> <p>20. Najpilniejsze postulaty konserwatorskie</p> <p>Prace remontowe i modernizacyjne, także i w obrębie najbliższego otoczenia budynku należy przeprowadzać po wcześniejszym uzgodnieniu ze służbami konserwatorskimi. Chronić zachowany pierwotny układ wnętrza, bryłę obiektu.</p> <p>Należy usunąć przyczyny zawilgocenia budynku, zaprowadzić prawidłowo działającą wentylację.</p>	

21. Akta archiwalne (rodzaj akt, numer i miejsce przechowywania)

24. Uwagi różne

22. Bibliografia

25. Opracował

tekst mgr Barbara Bosak, IX. 2000 r. *Bos*
Imię, nazwisko, data, podpis

plany, rysunki mgr Barbara Bosak, IX. 2000 r. *Bos*
Imię, nazwisko, data, podpis

zdjęcia fotogr. mgr Barbara Bosak, IX. 2000 r. *Bos*

Miejsce przechowywania negatywów u A.B. Bosak


Karta po wypełnieniu podlega ochronie na podstawie przepisów prawa autorskiego

23. Źródła ikonograficzne i fotografia (rodzaj, miejsca przechowywania, sygnatury)

26. Adnotacje o inspekcjach, informacje o zmianach (daty, imiona i nazwiska wypełniających)

27. Załączniki

1 wkładka

1. Miejscowość SIENIAWA	2. Obiekt (nazwa jak w karcie) Budynek szkoły, ob. dom mieszkalny, Sieniawa 81	3. Zawartość wkładki (nazwa obiektu lub materiału uzupełniającego) .tekst, plan budynku,  fotografii
-----------------------------------	--	--

c.d. tekstu z pkt.13.

krótkiej kalenicy, wysuniętym okapie z podsiębitką. W trzech połaciach dachu znajdują się facjatki; pierwotna od pn. kryta dachem 2-spadowym, półszczytowym; pozostałe - 2-spadowym przechodzącym w połaciowy; nad pomieszczeniem strychu przedłużony przepustnica, 1-połaciowy. Przedsionek-ganek przykryty jest daszkiem półszczytowym. Taras wejściowy otwarty, wsparty na słupach.

5. Elewacje - gładko otynkowane, bez dekoracji architektonicznej. Cokół kamienny, przy elewacji tylnej i pn. o wątku cyklopowym. Fasada symetryczna, 5-osiowa; elewacja tylna - 9-osiowa; pd. - 4-osiowa, symetryczna; pn. - 1-osiowa, przy 1-trakcie. Przedsionek-ganek, bez otworów okiennych, z wysuniętym z lica muru bocznymi filarami i nadprożem. Otwory okienne facjatek o zróżnicowanej wielkości; pierwotne, bliźniacze okna znajdują się przy pn. elewacji, oraz przy tylnej.

6. Wnętrze - bez dekoracji.

7. Wyposażenie - od strony elewacji frontowej, wmurowana jest tablica pamiątkowa z napisem: "1925-1959 W 35 rocznicę wiecu protestacyjnego przeciwko rządowi obszarniczo-kapitalistycznemu zorganizowanego przez niezależną partię chłopską - społeczeństwo powiatu sanockiego składa hołd bohaterom walki".

8. Instalacje - elektryczna, wod.-kan., odgromowa, gazowa.

Spis fotografii: 1.Elewacja frontowa, 2.Elewacja pn., 3.Elewacja tylna, 4.Lukarny, 5.Wieżba dachowa, 6.Przedsionek, 7.Elewacja pd., 8.Komora piwnic, 9.Wieżba dachowa, 10.Okno piwnicy, 11.Okno lukarny.



3.



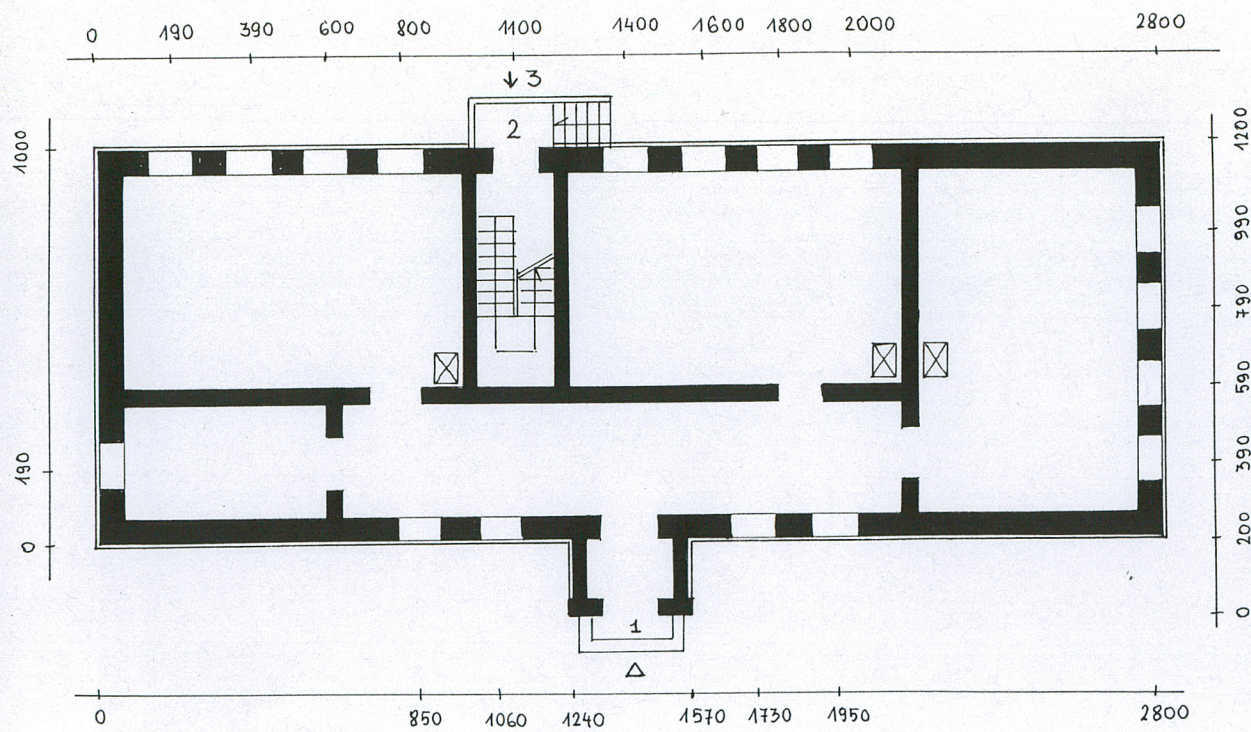
4.



5.

Wkładkę założył: mgr Barbara Bosak, IX. 2000 r.
(imię, nazwisko, data)

Miejsce przechowywania negatywów:

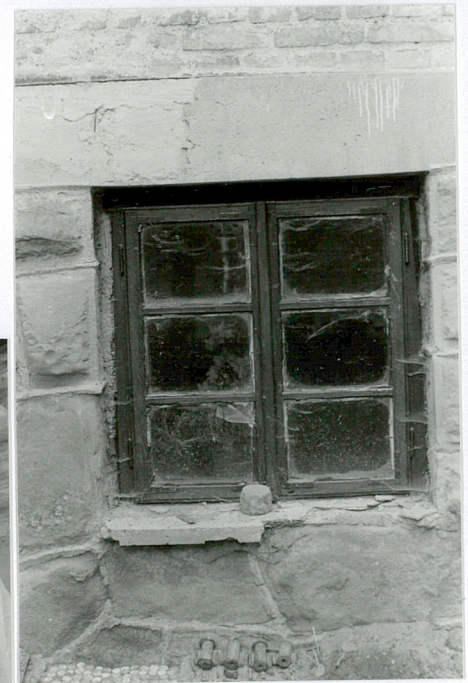
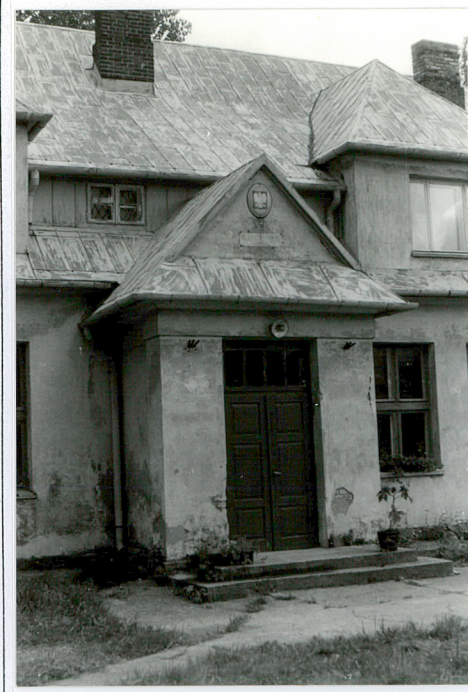


RZUT PARTERU

h. murów - 5 (7) m - z uwzględnieniem spadku terenu.
h. kalenicy - 9,5 (11,5) m

SKALA
1 : 200
0 1 2 3 m

1. główne wejście do szkoły
2. wejście na poddasze mieszkalne
3. wejście do podpiwniczonej części budynku



10.

11.

8.

9.