

1. Obiekt

DOM, UL. 3 MAJA 26

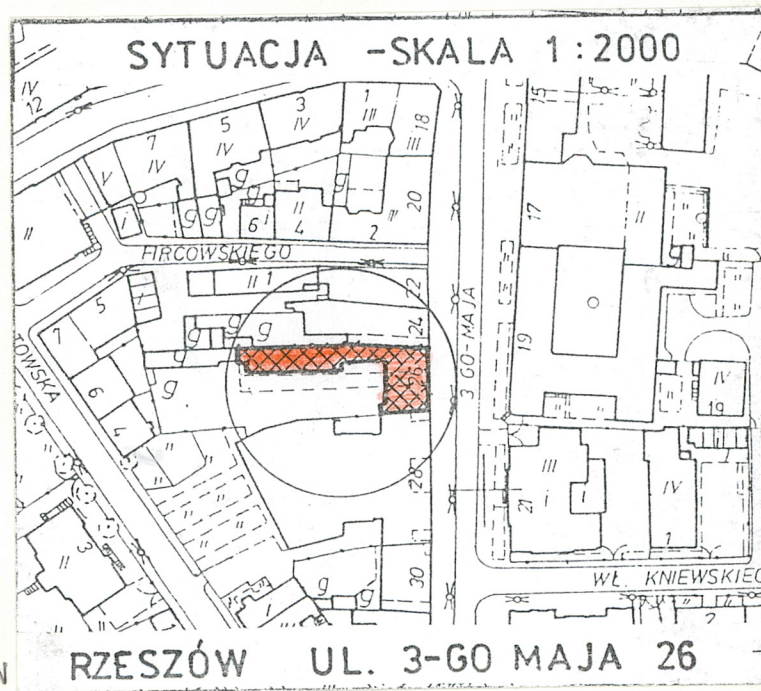
2. Czas powstania  
zapewne k. XVIII lub  
pocz. XIX w.

3. Miejscowość  
RZESZÓW

11. Zdjęcia, rzut, przekrój, sytuacja, orientacja



Elewacja frontowa



orientacja

4. Adres RZESZÓW, UL. 3 MAJA 26

LWH 323, działka nr 1180/2

nr hipoteczny KW. [redacted]

5. Przynależność administracyjna

województwo .....podkarpackie.....

gmina .....Rzeszów.....

6. Poprzednie nazwy miejscowości

Rzassov 1346, Rissov 1347, Rzissov 1348, Brza  
sov 1349, Rzeschow 1358, Resso 1363, Res-  
schow, Rzeschow 1363, Rzessov 1365, Rescho  
1368, Rzeschow 1373, Rzeschow 1354

7. Przynależność administracyjna  
przed 1 VI 1975

województwo .....rzeszowskie.....

powiat .....rzeszowski.....

8. Właściciel i jego adres

Gmina Miasto Rzeszów

9. Użytkownik i jego adres

R.G.K.Sp. z o.o. Miejski  
Zarząd Budynków Mieszkalnych  
Rzeszów, ul. Lisa-Kuli 13a

10. Rejestr zabytków

Nr A-152 ..... data 05.06.2006



Obecna ul. 3 Maja, dawna ulica Pańska powstała z chwilą budowy zamku przez Mikołaja Spytka Ligęzę, celem skomunikowania siedziby możnowładcy z miastem.

Około poł. XVII w. przy tej ulicy istniał zespół klasztorny OO. Pijarów oraz zabudowa mieszczańska. Planowane urządzenie tej ulicy datuje się od budowy zespołu klasztoru poł. XVII w.

Z planu H.K. Wiedemanna z 1762 r. wynika, że działka, na której stoi dom nr 26 była zabudowana.

Na mapie z 1842 r. budynek główny i obecny łącznik były murowane i posiadały plan identyczny z obecnym, natomiast oficyna była drewniana, ale o planie również zbliżonym do obecnego.

Z porównania katastru z 1849 r. ze współczesną mapą Rzeszowa wynika, że budynek ten zapewne zajmuje dwie historyczne działki (nieśtety w archiwum rzeszowskim brak sekcji katastru z 1849 r., na której znajdowała się oficyna). W czasach Wiedemanna na obu działkach stały domy parterowe; jeden (od strony płn.) konstrukcji szachulcowej usytuowany kalenicą równoległą do ulicy, trzyosiowy, drugi na tej samej działce, zap. drewniany, równoległy do pierwszego, niższy od niego. Obydwa zajmowały całą szerokość działki, tworząc podwórze wewnętrzne. Na drugiej węższej działce stał dom szczytem zwrócony do drogi, też trzyosiowy; na rzucie wydłużonego prostokąta, z trzema otworami okiennymi w elewacji bocznej (płd.) i dachem naczółkowym. Wydaje się, że połączenie obu działek i budowa obecnego obiektu nastąpiła jeszcze w XVII w. lub na początku XIX w.

**Sytuacja** – Budynek przy ul. 3 Maja 26 usytuowany w zwartej zabudowie, zachodniej pierzei ulicy, z kalenicą równoległą do niej i postawioną wzdłuż całej granicy działki, prostopadłe oficyną i dobudowanym do niej parterowym budynkiem gospodarczym.

**Materiał i konstrukcja** – Murowany z cegły, dach dwuspadowy, ze ścianą ogniową od strony północnej kryty blachą trapezową. nad oficyną pulpitowy przykryty blachą trapezową.

**Wieżba dachowa** – drewniana, oryginalnym, z belkami stopowymi o dużym przekroju, konstrukcji krokwiowo – stolcowej z mieczowatymi stolcami i stolcami pochyłymi łączącymi je z płatwią. Niektóre krokwie wzmocnione dodatkowymi brusami.

**Rzut** – Budynek frontowy na rzucie prostokąta z bramą przejezdną i z wysuniętym w elewacji tylnej pionem sanitarnym, dwutraktowy.

*Oficyna* – dobudowana do budynku głównego za pomocą łącznika na rzucie wydłużonego i wąskiego prostokąta, jednoraktowa.

*Budynek gospodarczy* – na rzucie prostokąta, jednoraktowy.

**Bryła** – Bryła obiektu składa się z czterech części, budynku głównego i dobudowanego do niego prostopadłe (w granicy płn. działki) ciągu obiektów o tej samej wysokości co dom łącznika, nieco wyższej oficyny i parterowego budynku gospodarczego. Budynek główny, łącznik i oficyna piętrowe, częściowo podpiwniczone (łącznik bez piwnic). Obiekt frontowy z niewielkim aneksem sanitarnym (piętrowym) usytuowanym w granicy płd., ta część nieruchomości jest kryta dachem dwuspadowym, pozostałe pulpitowym.

**Piwnice** – podpiwniczony, częściowo pod tylną częścią budynku, składa się z dwóch komór, sklepionych kolebką i korytarza sklepionego kolebką na gurtach oraz drugiego korytarza ze schodami przykrytymi sklepieniem ceglastym. Oficyna częściowo podpiwniczona ze sklepieniem odcinkowym, ściany piwniczne z cegły z relikami kamiennych.

**Stolarka** – w większości pierwotna, drewniana z wyjątkiem parteru. Okna czterokwaterowe w budynku i oficynie, w oficynie też 6-kwaterowe (weneckie). w elewacji tylnej, w pionie sanitarnym okna wtórne, dwukwaterowe oraz na osi skrajnej budynku małe kwadratowe.

Otwór bramy wejściowej od ulicy duży, zamknięty łukiem odcinkowym. Drzwi w nim drewniane, dwuskrzydłowe, ułożone z klepek w jodełkę, z ozdobnymi nabijanymi gwoździemi, o podobnym rozwiązaniu są drzwi z sieni na klatkę schodową oraz z sieni na podwórze (umieszczone w analogicznej bramie), z dekoracyjnymi okuciami, wtórne dwuskrzydłowe.

W sieni drzwi do sklepu, drewniane, dwuskrzydłowe, płycinowe, pierwotnie górna część przeszklona, Drzwi do piwnic również z sieni, drewniane, dwuskrzydłowe.

wewnątrz drzwi oryginalne, płycinowe, w większości dwuskrzydłowe.

Drzwi budynku oficyny dwu i jednoskrzydłowe, przeszklone z nadświetleniem.

**Stropy** – w piwnicach omówiono wyżej

W sieni o spłaszczonej kolebce. Pozostałe stropy drewniane z podsufitką, z fasetami.

W oficynie – w piwnicy omówiono wyżej, pozostałe drewniane z podsufitką.



<p>14. Kubatura</p> <p>2786 m<sup>3</sup></p>	<p>15. Powierzchnia użytkowa</p> <p>552 m<sup>2</sup></p>	<p>16. Przeznaczenie pierwotne</p> <p>mieszkalne</p>	<p>17. Użytkowanie obecne</p> <p>mieszkalno – handlowo – biurowe</p>
<p>18. Prace budowlane i konserwatorskie, ich przebieg i dokumentacja</p> <p>18. Nie są znane prace remontowe przy budynku prowadzone do końca lat 70 - tych XX w. Jego właściciele i użytkownicy przeprowadzali zapewne bieżące remonty. Po wyprowadzeniu się z obiektu Cechu Rzemiosł Różnych budynek główny był w nienajlepszym stanie (1981 r.) - . W 1980 r. odnowiono elewację (pomalowano), obróbki blacharskie i pokrycie dachu.</p> <p>Opracowana w 1981 r. ekspertyza mykologiczno - budowlana wskazała konieczność przeprowadzenia prac osuszających i odgrzybiających, wykonanie izolacji, zabezpieczenia murów i sklepień piwnic, odprowadzenia wody z piwnicy, remontu parteru budynku ze wskazaniem przeznaczenia go na cele usługowe (a nie mieszkalne), remontu i konserwacji stolarki oraz więźby dachowej (z wymianą części porażonych). Z oględzin budynku wynika, że prace powyższe zostały wykonane (np. na strychu zniszczony fragment belki stropowej został wycięty i zastąpiony metalowymi belkami, wzmocniono krokwie, wybrano ziemię z piwnic (nie widać na murze śladów zawilgocenia). Prawdopodobnie wówczas wzmocniono sklepienie sieni za pomocą metalowych belek i słupków oraz zamurowano część drzwi z sieni do sklepów. Być może wówczas rozebrano piece kaflowe oraz wymieniono istniejące pokrycie dachowe (dachówkę ceramiczną na blachę). W 1991 r. przeprowadzono remonty stolarki okiennej od strony ulicy (uzgodnienie konserwatorskie: PSOZ-5345/67/91). W 1993 r. wykonano nową stolarkę. W 1993 r. na parterze wykonano okna wystawowe do lokali sklepowych. W 1994 r. wyremontowano pokrycie dachowe. W 1995 r. wyremontowano lokal po bibliotece (piętro), dzieląc zapewne wówczas d. dużą salę (mieszczącą niedys kasyno miejszczańską „Gwiazdę”) na mniejsze pomieszczenia. W 1998 r. wymieniono instalację elektryczną oraz naprawiono balkon oficyny, remont i podział wewnętrzny następnego pomieszczenia. W 1999 r. podstępnowano balkon oficyny. Ponadto dobudowany został w ostatnich latach wiatrołap po wschodniej części w parterze oficyny z drewna. W sklepie modniarskim zainstalowano tzw. "podwieszane sufity", założono nowe deski na schodach na strych oraz wykonano bramy drewniane, bramę tylną i na klatkę schodową.</p>		<p>19. Stan zachowania (fundamenty, ściany zewnętrzne, ściany wewnętrzne, sklepienia, stropy, konstrukcje dachowe, pokrycie dachu, wyposażenie i instalacje)</p> <p>Stan zachowania budynku różny. Piwnice nieużytkowane zaniedbane, lokale użytkowe na parterze i na piętrze korpusu głównego wyremontowane. Więźba dachowa po remoncie z widocznymi śladami po drewnojadach. Zły stan sanitariatów.</p> <p><b>Oficyna:</b> balkon na piętrze o dużych ugięciach z drewnem porażonym przez grzyby pleśniowe i niestabilną metalową balustradą. Przybudowany od strony zachodniej pionu sanitarnej bez powiązania konstrukcyjnego murów ze ścianami oficyny grozi awarią techniczną (odspolenia murów, spękania pionowe, duże zawilgocenie i zagrzybienie ścian). Dobudowany do oficyny budynek gospodarczy nieużytkowany, zaniedbanie, z odpadającym tynkiem (wnętrze niedostępne).</p> <p>20. Najpilniejsze postulaty konserwatorskie</p> <p>Przeprowadzenie remontu balkonu oficyny oraz pionu sanitarnego. Remont elewacji budynku. Adaptacja na cele użytkowe (np. sklep, gastronomię) piwnic.</p>	



**21. Akta archiwalne (rodzaj akt, numer i miejsce przechowywania)**

- Księga gruntowa Rzeszowa, LWH 323, Sąd rejonowy w Rzeszowie, Wydz. Ksiąg Wieczystych
- Plan Wiedemann'a z 1762 r. (oryg. Muzeum Okręgowe w Rzeszowie, fotografia SOZ w Rzeszowie)
- Plany katastralne Rzeszowa z lat 1849, 1888, 1903, 1909, Archiwum Państwowe w Rzeszowie, sygn. 108
- Dokumentacja techniczna budynków przy ul. 3 Maja w Rzeszowie, AP w Rzeszowie, sygn.
- Studium historyczno – urbanistyczne do miejscowego planu ogólnego zagospodarowania przestrzennego miasta Rzeszowa, t. 1- 4, opr. W. Hennig, J. Tur, J. Malczewski, S. Czopek, S. Kadrow, 1990, arch. SOZ Rzeszów, nr inw. 9167-9170
- Wykaz domów w mieście Rzeszowie, Rzeszów 1898 r.
- Orzeczenie techniczne mykologiczne – budowlane budynku przy ul. 3 Maja 26 w Rzeszowie, 1981, opr. T. Materna arch. MZBM, nr inw. B-99
- Projekt stolarki z inwentaryzacją istniejącej, opr. arch. J. Kosiorowski, 1993, arch. SOZ Rzeszów, nr inw. 9854

**22. Bibliografia**

- Orzeczenie o stanie technicznym części oficyny oraz balkonu budynku zlokalizowanego w Rzeszowie przy ulicy 3-go Maja 26, opr. mgr inż. Z. Szluz, 1999, arch. MZBM - ROM I, ul. Zamknięta
- Dzieje Rzeszowa, t. 1, red. F. Kiryk, Rzeszów 1985, t. 2, Rzeszów 1997.
- F. Kotula, Taniten Rzeszów, Rzeszów 1997 (wyd. II)

**23. Źródła ikonograficzne i fotograficzne (rodzaj, miejsce przechowywania, sygnatury)**

**24. Uwagi różne**

Kartę ewidencyjną opracowano na zlecenie Urzędu Miasta w Rzeszowie

**25. Opracował**

mgr Barbara ŁYŻKA X - XI 2000 r.

tekst ..... imię, nazwisko, data, podpis

plany, rysunki ..... mgr Barbara ŁYŻKA X - XI 2000 r.  
..... imię, nazwisko, data, podpis

zdjęcia fotogr. .... mgr Barbara ŁYŻKA X - XI 2000 r.  
..... imię, nazwisko, data, podpis

miejsce przechowywania negatywów ..... archiwum MKZ w Rzeszowie

**KARTA PO WYPEŁNIENIU PODLEGA OCHRONIE NA PODSTAWIE PRZEPISÓW PRAWA AUTORSKIEGO !**

**26. Adnotacje o inspekcjach, informacje o zmianach (daty, imiona i nazwiska wypełniających)**

**27. Załączniki**

6



1. Miejscowość RZESZÓW	2. Obiekt (nazwa jak w karcie) DOM, UL. 3 MAJA 26	3. Zawartość wkładki (nazwa obiektu lub materiału uzupełniającego) cd. pkt 12, cd. pkt 13
---------------------------	--	--

**cd. pkt 12 - Historia obiektu**

Wszystkie zachowane plany katastralne poczynając od 1842 r, aż po 1909 r, ukazują zabudowę działki o identycznym rozplanowaniu. Rzuty istniejących obecnie na działce obiektów tj. budynku głównego i oficyny na przedłużeniu której powstał później budynek gospodarczy (w miejscu drewnianego – po 1909 r,) są analogiczne jak na wymienionych katastrach. Rozbiórce uległa, jeszcze przed 1928 – 1932 r. istniejąca wcześniej w granicy południowej działki drewniana zabudowa gospodarcza. Pozostałością po „Wiedemannowskich” obiektach mogą być zachowane w piwnicach fragmenty kamiennych ścian. Z wyglądu oficyny wywnioskować można, że była ona wybudowana na nowo w miejscu poprzedniej (zap. w latach 20 – tych XX w., o czym świadczy zachowany w archiwum państwowym w Rzeszowie projekt, budzi jednakże zastrzeżenie podane na nim nazwisko inwestora – Anny Paszuty, która wedle ksiąg wieczystych nie była właścicielem tej realności. Autorzy „Studium historyczno – urbanistycznego ...” z 1980 r. wymieniają ją jako właściciela, nie podając źródeł).

Realność ta była przed 1830 r. własnością Karola Nitsche, właściciela dóbr czudeckich, który w tymże roku odsprzedał ją Krystynie i Szymonowi Strzeleckim. Po zmarłej w 1848 r. Krystynie Strzeleckiej dziedziczą w 1854 r. Felicjanna Pauszczak, Apolonia Gałkowska, Adam i Józef Strzelecki, Franciszka Zawadzka, Pelagia Magierowska, L. Gałkowska.

W 1857 r, po Feliksie Pauszczakowej otrzymuje udział w 1/14 części Eliasza Pauszczak.

Po śmierci Szymona Strzeleckiego jego połowę otrzymują w 1860 r. wdowa po nim Tekla Strzelecka i małoletnie córki Józefa i Helena oraz Adam Strzelecki (po 1/10 części z całości). Części Adama Strzeleckiego przechodzą w 1872 r. na własność Krystyny i Olimpii Trzmielowskich. Na skutek działów testamentowych realność do końca XIX w. jest w posiadaniu potomków rodziny Strzeleckich w rozdrobnionych częściach m.in. Bogusławskich, Magierowskich, Strzeleckich, Kochmana, Jerzego St. Kaliniewicza.

Jeden z współwłaścicieli Józef Strzelecki był w jakiś sposób związany z dominium tyczyńskim. Innym był zmarły w 1897 r. Teofil Oksza Strzelecki (rodzina ta należała zapewne do drobnej szlachty).

W 1895 r. i 61/140 części kupuje od Justyna Bogusławskiego i 7/140 części od Józefy ze Strzeleckich Helena Niziołowska (z domu Strzelecka, zapewne córka Szymona). Skupiła ona w swoich rękach większą część majątności poprzez dziedziczenie i zakupy.

W 1898 r. współwłaścicielem realności była też Ludwina vel Ludwika Kalmann, z powodu jej długów wprowadzono przymusowy zarząd nieruchomości.

W latach 1903 – 1905 miała mieścić się w budynku drukarnia E.F. ARVAY'AA.

Po Helenie Niziołowskiej dziedziczą w 1929 r. Wiktor Kochman, dr Stanisław Kaliniewicz i dr Leszek Kaliniewicz. Odsprzedają oni w tymże roku swoją część realności Stowarzyszeniu Polskich Rękodzielników i Przemysłowców „Gwiazda” w Rzeszowie, skupiającego katolickich rzemieślników, drobnych przemysłowców i kupców (powstały w 1892 r.). W tym czasie na parterze były sklepy oraz mieszkania, w oficynie mieszkania, natomiast na piętrze były biura „Gwiazdy” oraz duża sala teatralna z zabawkami i kuchniami. W budynku tym odbywały się egzaminy na czeladników i majstrów.

W 1943 r. decyzją niemieckiego okupanta nieruchomość przeszła na rzecz Generalnej Guberni, unieważnionej po wojnie.

Po wojnie do końca lat 70-tych w budynku miał siedzibę Cech Rzemiosł Różnych (w 1981 r. było nieużytkowane). Na parterze znajdowały się mieszkania. Później piętro użytkowała wypożyczalnia książek naukowych a parter adaptowano na sklepy. Obecnie na piętrze znajdują się biura a w oficynie mieszkania.

Wkładkę założył: .....mgr Barbara ŁYŻKA.....X..XI.2000.r.....

(imię, nazwisko, data)

Miejsce przechowywania negatywów: .....archiwum MKZ w Rzeszowie



Nie są udokumentowane prace remontowe i budowlane przy budynku. Z analizy Księgi gruntowej miasta Rzeszowa i zawartej w niej hipoteki wynika, że w końcu XIX w. (1895 r. i 1897 r.) oraz w 1911 r. właściciele nieruchomości brali duże pożyczki długoterminowe, które być może przeznaczone były na prace remontowe obiektu.

Z całą pewnością piętro budynku głównego zostało przebudowane przez stowarzyszenie "Gwiazda" i przystosowane do jego potrzeb (m.in. wykonano dużą salę, przyozdobiono stropy fasety i być może w tym czasie nadano oprawę okien pierwszego piętra elewacji frontowej).

Kamienica 3 Maja 26 wraz z dobudowaną oficyną i budynkiem gospodarczym stanowi przykład historycznego zagospodarowania (zachowanego prawie w niezmienionej postaci od połowy XIX w.) działki reprezentacyjnej ulicy miasta Rzeszowa.

budynek ten, choć wyglądem parteru elewacji frontowej zachował cechy stylowe bogatego budownictwa miejskiego z czasów końca XVIII i 1 połowy XIX wieku.

### cd. pkt 13 - Opis obiektu

**Posadzki** – w piwnicach pod głównym budynkiem <sup>pozostałe drewniane/parkiet podłoga z desek</sup> ziemne, w oficynie betonowe, dwubiegowe z pocznikiem, na strychu drewniane, dwubiegowe. W oficynie drewniane, dwubiegowe.

**Elewacje** – frontowa, pięcioosiowa. W parterze w osiach skrajnych, drzwi wejściowe do sklepów, współczesne, po środku brama wjazdowa do sieni, po obu jej stronach witryny sklepowe, nowe.

W parterze niewysoki cokół wyrobiony w tynku, ściana z boniowaniem pasowym, wyrobionym w tynku. Parter od I piętra oddzielony gzymsem kordonowym.

Okna prostokątne, czterokwaterowe, obramowane opaską w formie prostej, wyrobionej w tynku listwy. Okno na osi nad bramą podkreślone prostokątną płyciną na wysokości całej kondygnacji. elewacja frontowa zamknięta gzymsem koronującym.

elewacja tylna, czteroosiowa, na I piętrze ganek przebiegający wzdłuż części elewacji wsparty na ozdobnie wyciętych kroksztynach.

do elewacji tylnej od płn. dostawiona jest piętrowa oficyna, połączona trzyosiową piętrową przewiązką – łącznikiem z głównym budynkiem.

Na rzucie bardzo długiego wąskiego prostokąta z wąskimi, 1-osiowymi uskokami po obu bokach. Dziewięcioosiowa. Na 5-tej osi znajduje się drzwi wejściowe na klatkę schodową, dwuskrzydłowe, płycinowe, przeszklone z nadświetleniem z oknem czterokwaterowym po boku, Analogiczne drzwi na piętrze. Po obu ich bokach 6-kwaterowe okna (tzw. weneckie). pozostałe okna 4-kwaterowe. Na 1-szym piętrze drewniany ganek, wzdłuż elewacji budynku, dochodzący do sanitariatów, dobudowanych w zachodnim końcu oficyny (nieczynnych).

Do zachodniej elewacji oficyny dobudowany 7-osiowy, parterowy budynek gospodarczy kryty dachem pulpitowym.

**Wnętrze** – Parter o zachowanym podziale na dwa sklepy po obu stronach przejezdnej bramy sklepionej odcinkowo i wzmocnionym później sklepieniem za pomocą metalowych szyn, z której dostępne piętro (za pomocą klatki schodowej) oraz piwnice. Piętro z nieco zmienionym poprzez podział wielkiej sali układem pomieszczeń podzielonych na niezależne mieszkania.

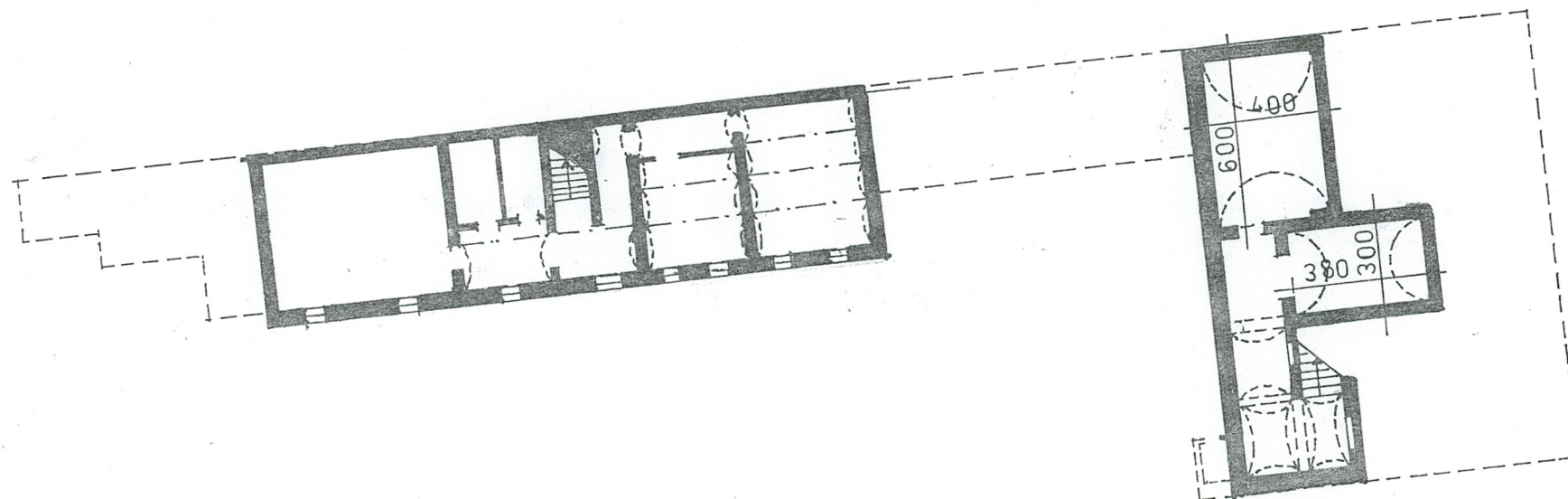
w pomieszczeniu sklepu na parterze oraz na piętrze budynku głównego fasety.

**Wypożyczenie** – W budynku zachowało się skromne wyposażenie: stolarka, zamek zapadkowy przy drzwiach skrajnego południowego pomieszczenia budynku głównego. W tym samym pomieszczeniu dawna kratka wentylacyjna.

**Instalacje** – elektryczna i wodno – kanalizacyjna (stara).



1. Miejscowość Rzeszów	2. Obiekt (nazwa jak w karcie) Dom ul. 3 Maja 26	3. Zawartość wkładki (nazwa obiektu lub materiału uzupełniającego) Rzut piwnic, parteru
---------------------------	---	--

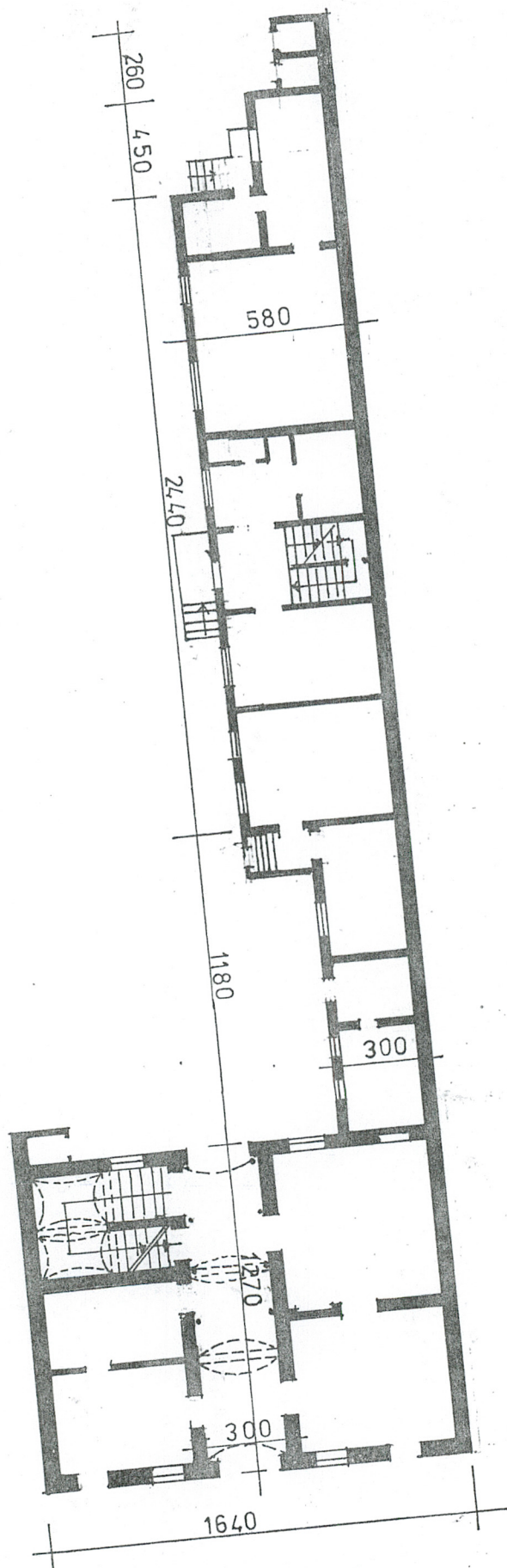


RZESZÓW KAMIENICA Z OFICYNĄ UL. 3 MAJA 26  
RZUT PIWNIC SKALA 1:250  
0 25 5 75 10 125 m

Wkładkę założył: mgr Barbara Łyżko, architekt 2000  
(imię, nazwisko, data)

Miejsce przechowywania negatywów: .....





RZESZÓW KAMIENICA Z OFICYNĄ UL. 3 MAJA 26  
RZUT PARTERU SKALA 1:250

0 2<sup>5</sup> 5 7<sup>5</sup> 10 12<sup>5</sup>m



1. Miejscowość Rzeszów	2. Obiekt (nazwa jak w karcie) Dom ul. 3 Maja 26	3. Zawartość wkładki (nazwa obiektu lub materiału uzupełniającego) Fotografie
---------------------------	---	--



Elewacja tylna z bramą



Fragment elewacji tylnej z przewiazką



Oficyna



Fragment oficyny



Sien głównego budynku



Fragment elewacji tylnej głównego budynku

Wkładkę założył: mgr Barbara Łyżka, październik 2000  
(imię, nazwisko, data)

Miejsce przechowywania negatywów: MKZ - Rzeszów



1. Miejscowość Rzeszów	2. Obiekt (nazwa jak w karcie) Dom ul. 3 Maja 26	3. Zawartość wkładki (nazwa obiektu lub materiału uzupełniającego) Fotografie
---------------------------	---	--



Okna na 1 piętrze w elewacji frontowej



Wsporniki balkonu w elewacji tylnej

Wkładkę założył: mgr Barbara Łyżko, październik, 2000

(imię, nazwisko, data)

Miejsce przechowywania negatywów: MKZ - Rzeszów



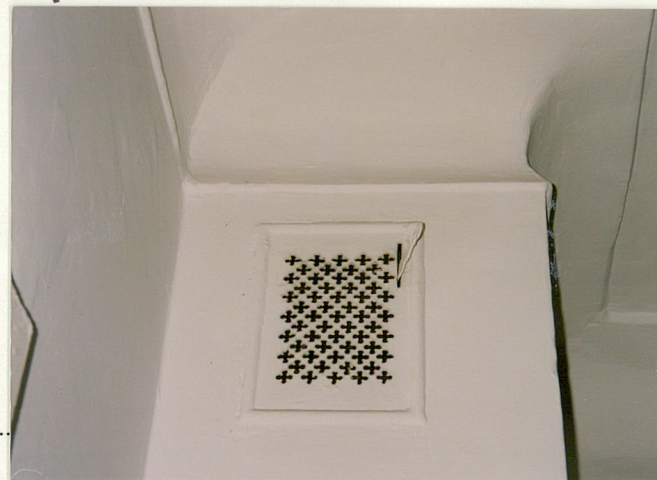
Drzwi wejściowe z sieni na 1p.



Drzwi w sieni



Drzwi ołopiwnicy w sieni



Kratka wentylacyjna na 1p.



Fragment fresku



1. Miejscowość Rzeszów	2. Obiekt (nazwa jak w karcie) Dom ul. 3 Maja 26	3. Zawartość wkładki (nazwa obiektu lub materiału uzupełniającego) fotografie
---------------------------	---	--



Brama wejściowa



Drzwi wejściowe na  
pantexę oficyny



Faseta w pomieszczeniu na 1 piętrze



stary zamek w pomieszczeniu  
na 1 piętrze

Wkładkę założył: mgr Barbara Łyżko, pażokiemnik 2000

(imię, nazwisko, data)

Miejsce przechowywania negatywów: MKZ Rzeszów



1. Miejscowość

Rzeszów

2. Obiekt (nazwa jak w karcie)

Dom ul. 3 Maja 26

3. Zawartość wkładki (nazwa obiektu lub materiału uzupełniającego)

Fotografie

Klatka schodowa w  
oficynieBudynnek gospodarczy przylegają-  
cy do oficynyFragment piwnicy przy  
wejściu

Wkładkę założył: mgr Barbara Łuzka, październik 2000

(imię, nazwisko, data)

Miejsce przechowywania negatywów: MKZ- Rzeszów