

1. Obiekt

DOM MIESZKALNY -- 3 Maja 10 w Rzeszowie

2. Czas powstania

k. XVIII - ok.  
pół XIX w.

3. Miejscowość

RZESZÓW

4. Adres

3 Maja 10

dz.nr 942,

nr hipoteczny .....

5. Przynależność administracyjna

województwo .....

gmina .....

6. Poprzednie nazwy miejscowości

Rzesschow, Ressor, Resshof,  
Ressor, Reshob, Rzessowy  
Rzesszow, Rzeszow

7. Przynależność administracyjna

przed 1 VI 1975

województwo .....

powiat .....

8. Właściciel i jego adres

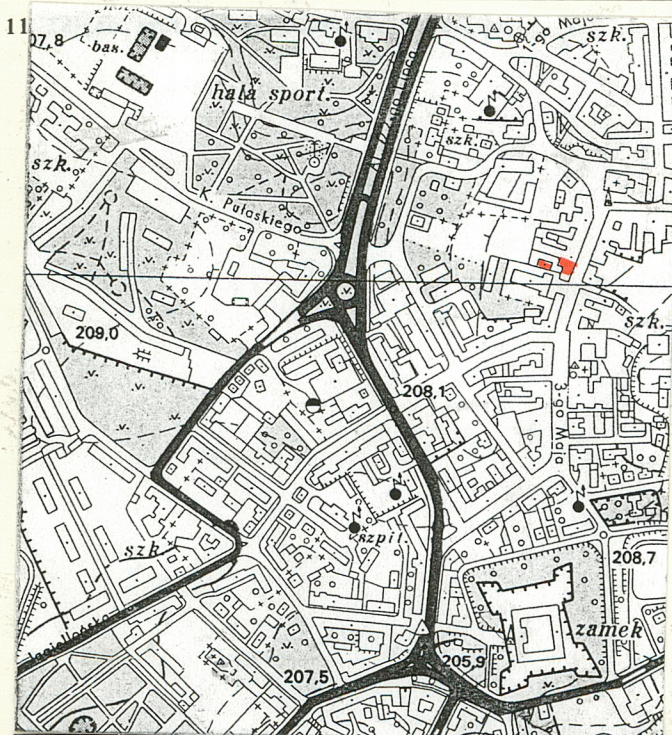
9. Użytkownik i jego adres

j.w. oraz syn /piętro/  
parter - sklepy

10. Rejestr zabytków

Nr .....

data .....



Elewacja frontowa



Elewacja tylna



Elewacja boczna - oficyna



## 12. Autorzy, historia obiektu, określenia stylu.

Obecna ulica 3 Maja powstała po wzniesieniu przez M.S. Ligęzę zamku pod koniec XVI w. Zabudowa wzdłuż ulicy zarysowała się mocniej dopiero po powstaniu Kolegium pijarskiego w 1654 r. Na planie Wiedemanna z 1762 r. działka sięgająca jeziora bernardyńskiego/ob.nr10/ zabudowana jest wąskim parterowym budynkiem. Na planie katastralnym z 1842 r. pod zaszkafowanym obecnym rzutem kamienicy widoczny jest rzut wcześniejszego obiektu /prostokątny, nieco szerszy niż obecny dom z niewielką oficyną od południa. Równolegle do budynku mieszkalnego usytuowany był prostokątny budynek gospodarczy. Obecna kamienica nr 10/ do czasów powojennych nr 8/ została wzniesiona z wykorzystaniem wcześniejszych piwnic i być może części ścian po wielkim pożarze Rzeszowa w czerwcu 1842 r. Na planie katastralnym miasta z r. 1849 budynek oznaczono jako istniejący. Wg tradycji rodzinnej obecnych właścicieli, istniejący, murowany, z przejezdną sienią, parterowy dom miał być nadbudowany o piętro ze strychem w połowie XIX w. Wtedy też dobudowano klatkę schodową i oficynę. W tym czasie powstał też budynek gospodarczy przy południowej granicy o rzucie litery L. Obecny obiekt gospodarczy powstał po r. 1903 a przed 1909 r. Zapewne równocześnie wyremontowano dom. Wtedy też prawdopodobnie założono na piętrze instalację elektryczną oraz wybudowano altanę w ogrodzie. Sklepy jeszcze w latach 20-tych XX w. oświetlane były za pomocą gazu.

c.d. zał. nr 1

## 13. Opis (sytuacja, materiał i konstrukcja, rzut, bryła, elewacje, wnętrze, wyposażenie, instalacje).

**S y t u a c j a .** Kamienica pod nr 10 ulicy 3 Maja jest w zwartej zabudowie zachodniej jej pierzei pomiędzy ulicą Jagiellońską a kościołem farnym, przy banku. Na zapleczu budynku położony jest duży ogród, sięgający niegdyś t.zw. jeziora bernardyńskiego a obecnie terenu należącego do PZU przy ulicy Zygmuntowskiej. W ogrodzie usytuowany jest w granicy z działką banku budynek gospodarczy i drewniana altana, całość okolona ogrodzeniem murowanym, siatką, betonowym i częściowo od północy drewnianym - na granicy z posesją pod nr 8.

**R z u t .-** Budynek położony jest na rzucie prostokąta z dobudowanym do środkowej osi tylnej prostokątnym, zbliżonym do kwadratu aneksem mieszczącym werandę, klatkę schodową, pomieszczenia socjalne oraz wąską i długą prostokątną oficyną, której ściana północna przylega do zabudowy sąsiedniej działki nr 8. Rzut całości obiektu nawiązuje do litery L. Elewacja frontowa zwrócona jest na wschód.

**B r y ł a -** obiektu w formie prostopadłościanu piętrowa, składa się zasadniczo z 3 członów: korpusu głównego, werandy z klatką schodową i oficyny.

**B u d y n e k -** murowany z cegły na niewielkim cokole, podpiwniczony główny korpus budynku. Piwnice z kamienia i cegły, sklepienie kolebkowo.

Dach dwuspadowy z doświetlającym go od wschodu niewielkimi lukarnami, konstrukcji płatwiowo-kleszczowej ze stolcami pochyłymi ograniczony od północy i południa ścianami ogniowymi. Nad członem z werandą trójspadowy, nad oficyną ograniczony ścianą ogniową od zachodu pulpitowy. Dach kryty gładką blachą ocynkowaną. Na elewacji tylnej z niedużymi okapami odeskowanymi od spodu.

**E l e w a c j a f r o n t o w a -** wschodnia, skromna, 7-osiowa na piętrze w parterze osie zatarte, pod środkową duży prostokątny otwór wejściowy w formie niezabudowanej bramy. Po obu stronach bramy przeszklone witryny sklepowe. Nad cokołem prosty gzyms cokołowy. Pomiędzy parterem a piętrzem skromny gzyms działowy. Pod okapem dachu gzyms koronujący. W dachu nad drugą, środkową i szóstą osią niewielkie lukarny. Podział wertykalny elewacji zachowany na piętrze w postaci dwu gładkich płycin umieszczonych między skrajnymi i środkową osią. Otwory okienne prostokątne, wokół nich wyrobione w tynku profilowane obramowania, nad nimi proste, również profilowane nadokienniki.

**E l e w a c j a t y l n a -** zachodnia, urozmaicona, złożona, składa się z oficyny, dwupiętrowego korpusu z klatką schodową i dobudowaną doń na piętrze werandą oraz członu głównego. Weranda drewniana, przeszklona, konstrukcji szkieletowej. Weranda tworząca podcień, wsparta jest ozdobnie wyciętymi wspornikami oraz dwoma drewnianymi słupami wczopowanymi w podłużny belkę /z końcami ozdobnie wyciętymi/ podtrzymującą belki podłogi. Daszek nad werandą tworzy niewielki okap od spodu którego umieszczone są drewniane, toczone z drewna ozdobne kule. Przeszklenie w formie zgrupowanych

c.d. zał. nr 2



<p>14. Kubatura</p> <p>3828 m<sup>3</sup></p>	<p>15. Powierzchnia użytkowa</p> <p>381 m<sup>2</sup></p>	<p>16. Przeznaczenie pierwotne</p> <p>mieszkalno-handlowe</p>	<p>17. Użytkowanie obecne</p> <p>mieszkalno-handlowe</p>
<p>18. Prace budowlane i konserwatorskie, ich przebieg i dokumentacja</p> <p>W 1952 r. zniszczenie parteru budynku poprzez wyrzucenie witryn sklepowych, ścian je dzielących oraz ścianek pomiędzy lokalami sklepowymi i bramy wjazdowej, powiększenie sklepów w kierunku ulicy, przeszklenie całych ścian parteru wg projektu arch. Adana Gustawa z WBP w Rzeszowie, założenie instalacji C.O. Wymiana instalacji gazowej w 1966 r. 1968 r. reparacja pokrycia dachowego / blacha ocynk./ po huraganie, konserwacja więźby dachowej. 1985 r. zmiana pokrycia dachowego / blacha oc. / na nowe na kamienicy i oficynie, remont schodów gł. W latach 20 XX w. z pokoju północnego wydzielono łazienkę. W latach 60 -tych wymiana drewnianego łącznika między werandą a oficyną i zamiana drewnianych schodów z podwórza do oficyny na metalowe. Lata 50-te przesłanie piecy (użyto nowych kafli).</p>		<p>19. Stan zachowania (fundamenty, ściany zewnętrzne, ściany wewnętrzne, sklepienia, stropy, konstrukcje dachowe, pokrycie dachu, wyposażenie i instalacje)</p> <p>Stan zachowania kamienicy jest dobry. Właściciele przeprowadzają bieżące remonty. Drewno werandy w średnim stanie. Oficyna nieużytkowana wymaga remontu, tak samo altana. Brak elektryczności w piwnicach.</p> <p>20. Najpilniejsze postulaty konserwatorskie</p> <p>Przywrócenie pierwotnego wyglądu frontowej elewacji parteru oraz ew. rekonstrukcja wykusza. Zabezpieczenie drewnianej konstrukcji werandy i altany przed zniszczeniem oraz grzybem i owadami. Remont i wyeksponowanie bramy wjazdowej n.p. w odpowiednio zaaranżowanym lokalu sklepowym.</p>	



21. Akta archiwalne (rodzaj akt, numer i miejsce przechowywania)

1. Liczba wpisu hipotecznego nr 317 Sąd Rej. w Rzeszowie
2. Plan Wiedemanna z r. 1762 /oryg. Muzeum Okręg. w Rzeszowie, fotografia - PSOZ Rzeszów/.
3. Plany katastralne Rzeszowa z lat 1842, 1849, 1879, 1903, 1909 - oryg. Archiwum Państw. w Rzeszowie, kopie arch. PSOZ Rzeszów - nr inw. kolejno: 2328, 9678, 2329, 9679, ~~9680~~.
4. Studium historyczno-urbanistyczne do miejscowego planu zagospodarowania og.przestrzennego miasta Rzeszowa t.1-4, opr. W. Hennig, J. Tur, J. Malczewski, S. Czopek, S. Kadrow, 1990, arch. PSOZ nr inw. 9167-9170.
5. Centrum Usług Rzemieślniczych w Rzeszowie. Koncepcja urbanistyczno-architektoniczna, opr. arch. St. Wierciach c.d. zak. nr 3

22. Bibliografia

Dzieje Rzeszowa, t.1, red. F. Kiryk, Rzeszów 1994; F. Kotula-Tamten Rzeszów, Rzeszów 1985, s. 150, 157  
Wykaz domów w mieście Rzeszowie /z nowymi liczbami spisowymi, nazwami ulic i liczbami hipotecznymi Rzeszów 1989.  
F. Kotula, Obrona przeciwpożarowa Rzeszowa od XVI do XIX w., w: Rocznik Województwa Rzeszowskiego, R. VI (1966, 1967) Rzeszów 1969, s. 107-123.

23. Źródła ikonograficzne i fotograficzne (rodzaj, miejsce przechowywania, sygnatury)

Dokumentacja fotograficzna miasta Rzeszowa, fot. B. Gutkowska, 1972 arch. PSOZ Rzeszów, nr inw. 3774  
też. F. Kotula j.w. str. 151.

24. Uwagi różne

Karty wykonano na zlecenie właściciela.

(przekazana do P102 w dniu 28.01.1998. - załącznik nr 8 z rautem budynku gospodarczego i altanki w dniu 11.03.1998) *MF*

25. Opracował

tekst ..... *mgr Barbara Stopyra, IX.1997* .....  
imię, nazwisko, data, podpis  
plany, rysunki ..... *arch. mgr Kazimierza Fica* .....  
imię, nazwisko, data, podpis  
zdjęcia fotogr. .... *dr Grzegorz Fic, VI.1997* .....  
imię, nazwisko, data, podpis  
miejsce przechowywania negatywów ..... *arch. właściciela* .....

KARTA PO WYPEŁNIENIU PODLEGA OCHRONIE NA PODSTAWIE PRZEPISÓW PRAWA AUTORSKIEGO!

26. Adnotacje o inspekcjach, informacje o zmianach (daty, imiona i nazwiska wypełniających)

24.02.1998. - protokół oględzin w sprawie wpisania do rejestru zabytków poproszony z inspekcją zespołu (w terenie rejestru zabytków)  
Uwaga: na planie katastralnym z 1842, 1849 i 1903. budynek gospodarczy jest drewniany (zastawiany)

*MF*

27. Załączniki

8 wkładek



1. Miejscowość Rzeszów	2. Obiekt (nazwa jak w karcie) Dom mieszkalny 3 Maja 10 w Rzeszowie	3. Zawartość wkładki (nazwa obiektu lub materiału uzupełniającego) c.d. rubryki 12 - Autorzy, historia obiektu, określenie stylu. fotografie
---------------------------	---	--

12 kwietnia 1862 roku Waleria Albrecht z domu Solman sprzedała budynek Wiktorowi Adamowi Zbyszewskiemu. W 1898 roku właścicielkami domu są jego córki Justyna Grabowicz i Aleksandra Scibor-Rylska. Część J. Grabowicz odkupił w r. 1899 mąż Aleksandry Edmund Scibor-Rylski. Scibor-Rylscy /właściciele prawdopodobnie Połomii/ wyremontowali budynek zgodnie z aktualnymi trendami. Zadłużeni Rylscy sprzedają budynek w r. 1920 rzeszowskiej filii Banku Przemysłowego we Lwowie, który miał swą siedzibę na piętrze domu./wcześniej na piętrze domu miała się mieścić w latach 1888 - 1907 w części filia Banku Austro-Węgierskiego/. W 1926 roku odkupuje od Banku obiekt Piotr Fic, właściciel istniejącego od r. 1908 na parterze budynku sklepu kolonialnego. Po śmierci P. Fica / w okresie międzywojennym prezes Stowarzyszenia Kupców Chrześcijańskich w Rzeszowie, dyrektor Towarzystwa Zaliczkowo-Kredytowego 1930-39, radca Izby Przemysłowo-Handlowej w Krakowie, zaprzysiężony sędowy Rzeczoznawca win/ właścicielami kamienicy zostali jego synowie Kazimierz i Stanisław / zm. w 1997 r./

Piotr Fic przeprowadził generalny remont domu /założył własny-przed miejskim-wodociąg ze studni, wymienił instalację elektryczną, podłogi, część stolarki okiennej/. W r. 1929 na skutek dużych opadów śniegu zawalił się przeszklony wykusz znajdujący się na środkowej osi budynku /od frontu nad bramą wjazdową/. W okresie między-wojennym na parterze po lewej stronie bramy mieściły się sklepy Piotra Fica- spożywczo-kolonialny i papierniczy z trafiką. Z drugiej strony bramy w jednym lokalu miał sklep galanteryjny Żyd Reben a w drugim również Żyd Froehlich prowadził mały bank-kantor a po nim Maria Szary ze Staromieścia niewielką mleczarnię. Dwa lata przed wojną Poznaniacy Alojzy Piwoński i Bogdan Smorawiński prowadzili duży sklep bławatny.

W czasie wojny Niemcy zajęli cały budynek pozostawiając właścicielom 3 pokoje od strony północnej. Cały parter, podwórze i oficyny zajmował sklep " tylko dla Niemców ", pozostałe pomieszczenia na piętrze zajęto na kwatery dla Niemców. Sklep prowadził Niemiec z Hamburga Ernest Cramp a później Volksdeutsch Max Werner z Krakowa.

Opuszczając w 1944 r. miasto Niemcy podpalili przylegający do kamienicy od strony południowej wielki 2 piętrowy budynek w którym przed wojną mieściła się Poczta Polska /Urząd/, zaś w czasie okupacji niemiecka wojskowa centrala telefoniczna. Budynek ten spłonął całkowicie, a dom pod numerem wówczas 8 uratować zdołano dzięki nadludzkim wysiłkom mieszkańców i życzliwych sąsiadów.

Piotr Fic prowadził sklep papierniczy do r.1952, do czasu przymusowej likwidacji sklepów prywatnych, natomiast lokal dawnego sklepu spożywczego zajęła Państwowa Centrala Przemysłu Skórzanego na sklep z obuwem. Po likwidacji sklepu papierniczego Centrala ta uruchomiła tamże warsztat szewski. Po drugiej stronie bramy także usadowił się handel państwowy: kolejno Gallux, Pewex, Woj.Przeds.Handlu Wewn. z branżą galanteryjną. W roku 1978 planowano na zapleczu działek ulicy 3 Maja wybudować ciągi dojazdowe do kamienic, natomiast

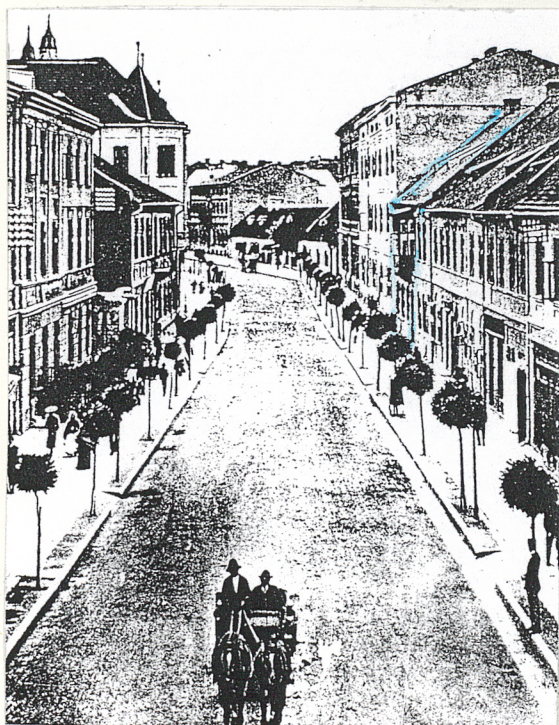
Wkładkę założył: Barbara Stopyra, IX.1997 r.

Wzór ODZ 1978 r.

(imię, nazwisko, data)  
Miejsce przechowywania negatywów: arch. właściciela



w roku 1985 Rzemieślnicza Spółdzielnia Usługowo-Produkcyjna zamierzała wykupić działki kamienic nr 4 do 10 na Centrum Usługowo-Rzemieślnicze. Do realizacji obu koncepcji nie doszło. Kamienica 3 Maja 10 wraz z wolno stojącą oficyną gospodarczą, altaną, ogrodem oraz pozostałością drewnianego parkanu wraz z sąsiadującymi z nią działkami kamienic nr 4-6 i 8 stanowi jedyny zachowany w stanie prawie nie zmienionym od końca XVIII wieku obszar Rzeszowa o historycznym podziale i dużych walorach urbanistyczno-kulturowych. Budynek przy ulicy 3 Maja 10 choć przebudowany w parterze zachował cechy stylowe późnego klasycyzmu w rozplanowaniu wystroju elewacji frontowej. Wewnątrz zachowany detal secesyjny.



Rzeszów, ul. 3 go Maja.

Kserokopia (pomniejszenie) pocztówki z pocz. XX w.



Elewacja tylna korpusu głównego i bocznej bryły z klatką schodową



Elewacja tylna korpusu głównego i bocznej bryły z klatką schodową



Łącznik pomiędzy werandą a oficyną



1. Miejscowość R z e s z ó w	2. Obiekt (nazwa jak w karcie) Dom mieszkalny 3 Maja 10 w Rzeszowie	3. Zawartość wkładki (nazwa obiektu lub materiału uzupełniającego) 13 -c.d. Opis /sytuacja, materiał, konstrukcja, rzut, bryła, elewacje, wnętrze, wyposażenie, instalacje/, fotografie
---------------------------------	---	---

okien o podziale wielokwaterowym. Nad oknami deski ozdobnie wycięte. Pośrodku parteru korpusu z klatką schodową szeroki otwór bramy, zamknięty łukiem odcinkowym, na drugim piętrze dwa 6-cio kwaterowe okna. Po południowej stronie korpusu z klatką schodową w członie głównym na piętrze i parterze po dwa okna 4-ro kwaterowe, po północnej na piętrze drewniany łącznik pomiędzy werandą a oficyną z oknem 6-kwaterowym. Elewacja południowa - widoczna tylko w części korpusu mieszczącego klatkę schodową z oknami 4-ro kwaterowymi na osi parteru i pierwszej kondygnacji, w drugiej kondygnacji okna umieszczone asymetrycznie korpusu 6-cio kwaterowe oraz nad połacią głównego dachu okno 4-ro kwaterowe. Horyzontalny podział elewacji zachodniej i południowej tworzy niski cokół oraz gzyms międzykondygnacyjny. Wnętrze - 2-traktowe, trzeci trakt tworzy klatka schodowa; na parterze pośrodku niegdyś przelotowa sień (ob. przedzielona ścianką działową), po obu jej stronach sklepy i magazyny. Wejścia do sklepów z sieni. Na piętrze układ pomieszczeń amfiladowy, izby sąsiadujące są ze sobą skomunikowane. Stropy - nad piwnicami i parterem murowane, nad piętrem drewniane. Schody - w klatce schodowej drewniane, zabiegowe ze stopniami wymienionymi na nowe; na balkon oficyny jednobiegowe, metalowe, współczesne. Stolarzka - okna: oryginalne, drewniane, skrzynkowe; od frontu 4-kwaterowe, profilowane, z ozdobnymi półkolumnkami pośrodku; w elewacji tylnej 4- i 6-kwaterowe. Drzwi: na parterze w części wymienione, na piętrze oryginalne, płycinowe, jedno- i dwuskrzydłowe, niektóre z nich przeszklone; na piętrze z ozdobnymi, profilowanymi płycinami a w niektórych pomieszczeniach z drewnianymi, zharmonizowanymi z płycinami i płycinowymi szpaletami (wokół otworów drzwiowych) drewniane supraporty; z zachowanymi oryginalnymi zamkami i secesyjnymi, mosiężnymi klamkami, wykonanymi w Wiedniu. Bramy: frontowa usunięta w czasie przebudowy witryn sklepowych (wymuszonej przez ówczesne władze), zachowana przez właścicieli, drewniana, klepkowa z metalowymi okuciami, wymaga konserwacji; tylna - oryginalna, metalowa, 3-skrzydłowa, z wielokwaterowym naświetlem, ograniczonym łukiem odcinkowym. Witryny sklepowe: - współczesne, metalowe, przeszklone, pierwotnie drewniane, zasuwane metalowymi żaluzjami. Podłogi - na parterze cementowe i ceramiczne, przeważnie współczesne; na piętrze oryginalne drewniane podłogi z desek, w salonie ułożone w jodełkę, na strychu z cegły. Ściany - w części sieni, na klatce schodowej i na korytarzach 1-go piętra wyłożone współczesną boazerią. Wyposażenie - oryginalne piece nie zachowały się; ostatni z kolumnkami, z zielonych kafli rozebrany po 1980 r.; część mebli - z 1928 r., wykonane przez P. Matiaszka (teścia późniejszego właściciela sklepu "Scheitter i s-ka" - Michała Gottmana). Oficyna - piętrowa, murowana, z balkonem na całej długości, z oryginalną metalową balustradą, kryta dachem pulpitowym, 4-osiowa, stolarka zachowana.

Wkładkę założył: mgr Barbara Stopyra, IX.1997 r.

Wzór ODZ 1978 r.

Miejsce przechowywania negatywów: arch. właściciela



C. d. pkt. 13.

Instalacje - elektryczna, gazowa, wodno-kanalizacyjna, telefoniczna.

Budynek gospodarczy - posadowiony w granicy działki, mieszczący niegdyś pralnię, wozownię srajnię i magazyny; murowany z cegły, otynkowany, parterowy, na rzucie prostokąta, składa się z dwu oddzielnie krytych brył różnej wysokości, 9-cio osiowy, z otworami okiennymi i drzwiowymi zakończonymi łukiem odcinkowym (silnie spłaszczonym). Stolarka okienna i drzwiowa oryginalna z zachowanymi metalowymi okuciami i zamkami. Dachy krokwiowe: niższy 2-spadowy, wyższy pulpitowy ograniczony ścianami ogniowymi. Elewacje: tylna i boczne bez otworów.

Altana - w ogrodzie, na rzucie sześcioboku, drewniana, ażurowa, z daszkiem 6-spadowym, krytym blaszanymi płytkami, znaczne okapy ozdobione wyciętym w desce motywem półkuli z otworem (powtarzalnym).

Ogrodzenie - zachowany oryginalny, drewniany parkan na niewielkim odcinku granicy parcel nr 8 i 10, konstrukcji sumiko-łatkowej, wymaga pilnego remontu.

Ogród - z drzewami owocowymi i d. warzywnik, ob. zaniedbany.



Górna część werandy - szczyt - z ozdobnie wyciętymi resztkami krokwi i deskami szalunku



Konstrukcja podtrzymująca werandę



Wieżba dachowa



Korytarzyk w piwnicy - sklepienie



Konstrukcja ścian piwnicy z współczesnym uzupełnieniem



Wieżba dachowa



1. Miejscowość Rzeszów	2. Obiekt (nazwa jak w karcie) Dom mieszkalny 3 Maja 10 w Rzeszowie	3. Zawartość wkładki (nazwa obiektu lub materiału uzupełniającego) c.d. 21. Akta archiwalne /rodzaj akt, numer i miejsce przechowywania rzut parteru, sytuacja, fotografie
---------------------------	---	--

5. c.dd  
arch. R. Wnorowski, Rzeszów 1984, arch.PSOZ Rzeszów nr inw. 6056
6. Studium konserwatorsko-urbanistyczne zespołu zabudowy ul.3 Maja w Rzeszowie, opr. J.Mach, J.Starzewski, R.Wnorowski, t.IV: wartościowanie zabudowy -analiza historyczno-architektoniczna wraz z wytycznymi do planu rewaloryzacji, 1980 - arch.PSOZ Rzeszów, nr inw. 5404.
7. Opinia urbanistyczno-konserwatorska - rejon ulicy 3 Maja w Rzeszowie, opr.arch.A.Piątek, arch,PSOZ Rzeszów, nr inw. 5999.



Okno elewacji frontowej  
(piętro)



Drzwi z supraportą  
(piętro)



Drzwi- piętro



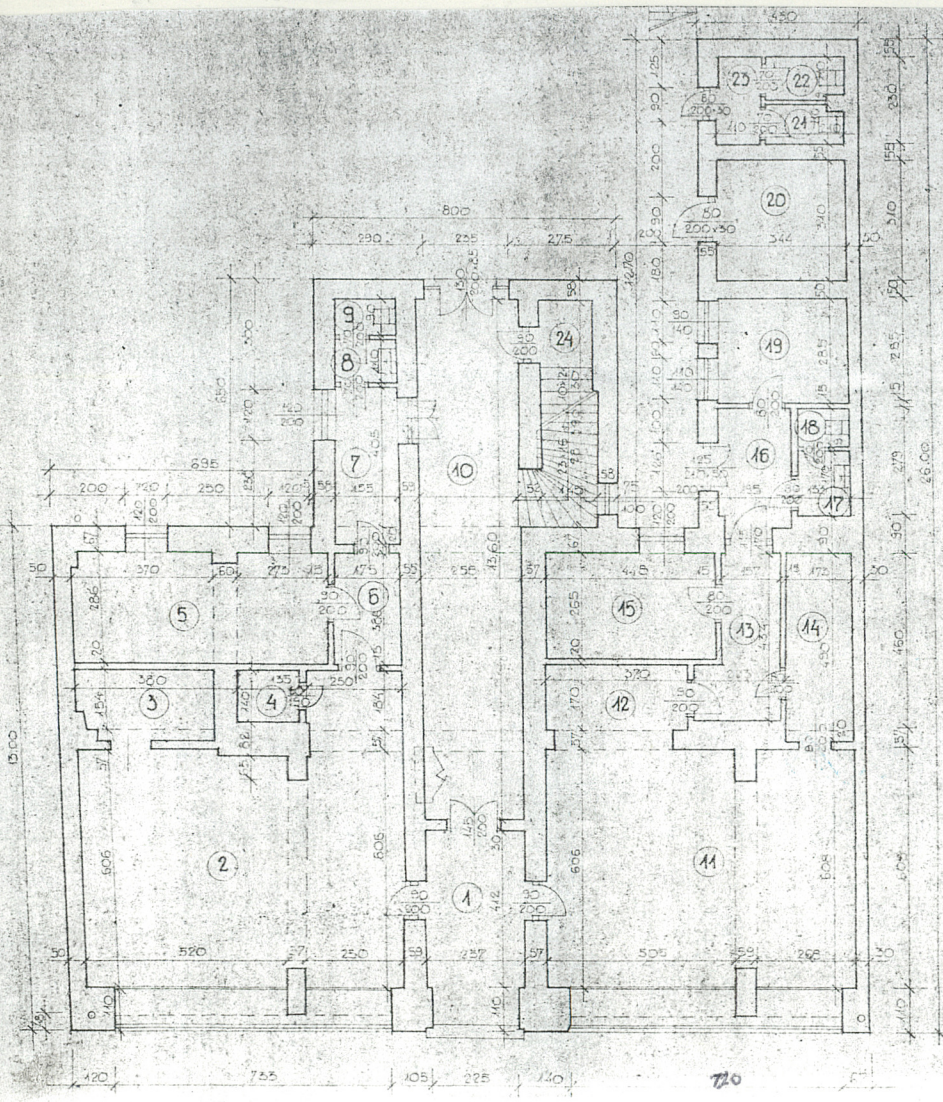
Drzwi- piętro

Wkładkę założył: Barbara Stopyra, IX.1997r.

(imię, nazwisko, data)

Miejsce przechowywania negatywów: arch. właściciela

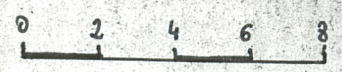




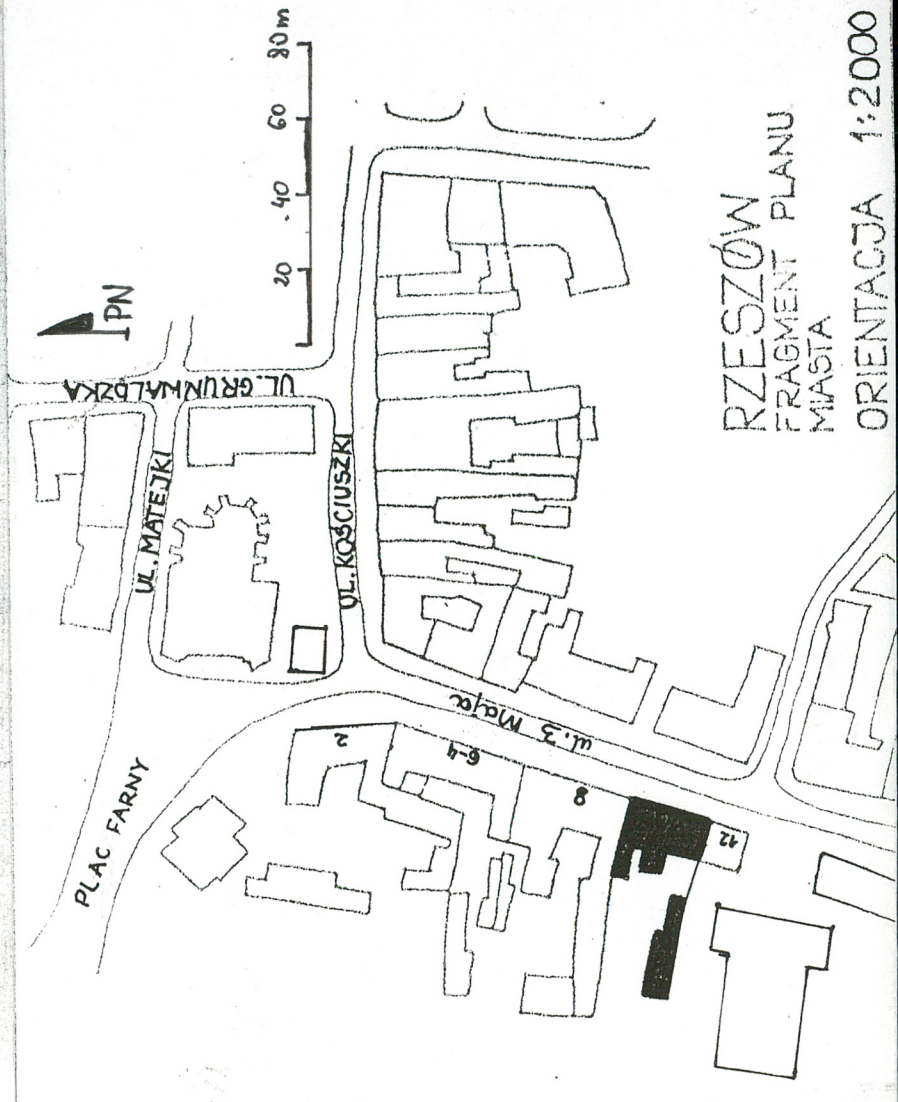
NR P.	NAZWA POMIESZCZENIA	RODZAJ POSADZEK	M <sup>2</sup>
1	Korytarz	Łasztico	13,40
2	Sklep	Pr. kaktusowa	53,37
3	Magazyn	Bitum.	5,85
4	Magazyn	Łasztico	7,95
5	Magazyn	Łasztico	7,00
6	Magazyn	Łasztico	7,00
7	Magazyn	Łasztico	7,00
8	Umalkalnia	Łasztico	7,00
9	W.C.	Łasztico	4,20
10	Korytarz	Cementowa	35,00
11	Sklep	Pr. kaktusowa	51,00
12	Magazyn	Łasztico	7,00
13	Korytarz	Łasztico	7,00
14	Magazyn	Łasztico	7,00
15	Magazyn	Łasztico	7,00
16	Przedpokój	Łasztico	5,44
17	Umalkalnia	Łasztico	2,00
18	W.C.	Łasztico	1,30
19	Magazyn	Łasztico	9,60
20	Magazyn	Cement	10,66
21	W.C.	Cement	2,32
22	W.C.	Cement	2,32
23	Przedpokój	Cement	2,53
24	Włókna chładowa	Drzewiana	4,20
Razem			270,41

Pow. zabudowy - 381 m<sup>2</sup>  
 Kubatura - 3828 m<sup>3</sup>

skala 1:200

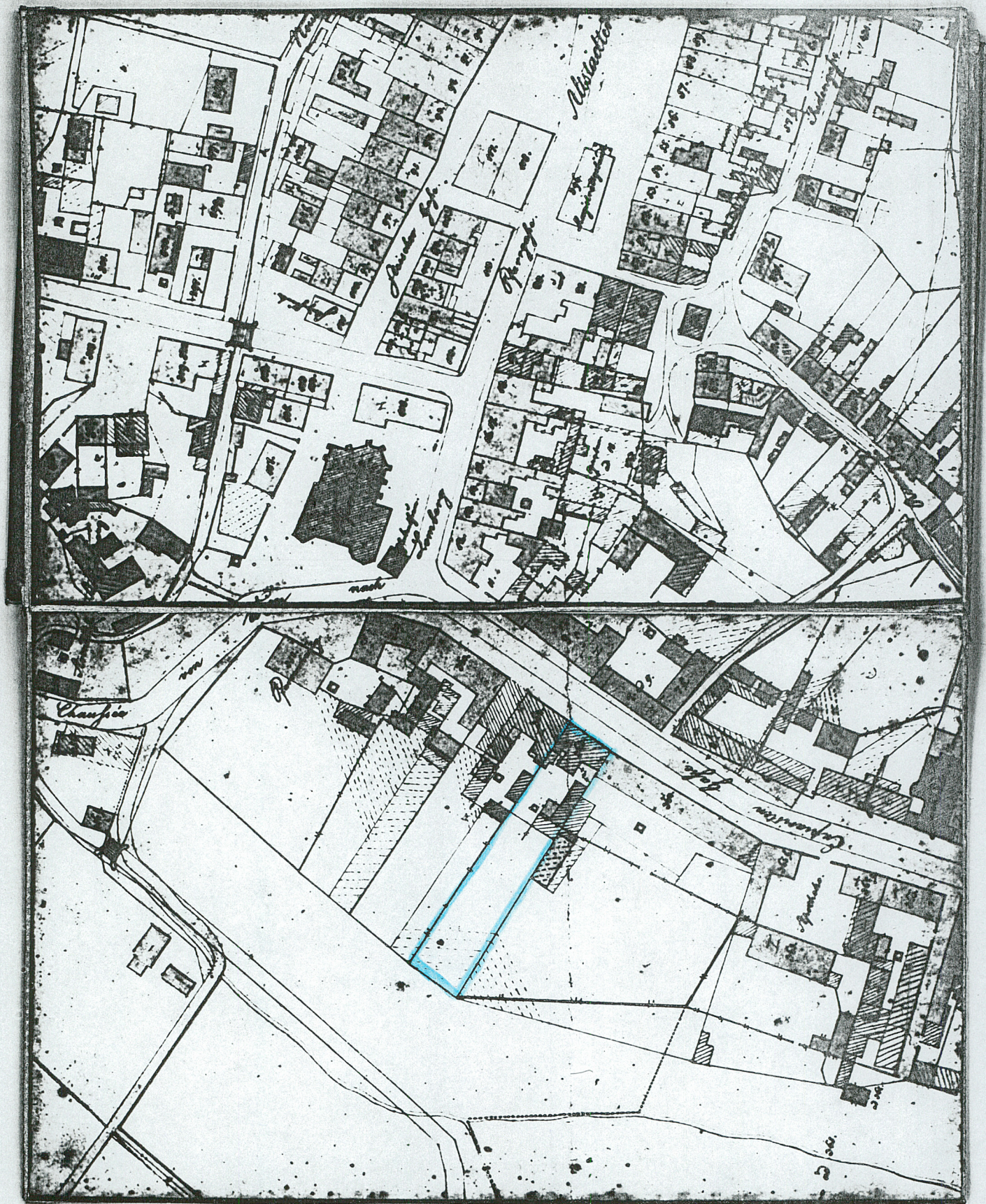


Rzut parteru



RZESZÓW  
 FRAGMENT PLANU  
 MIASTA  
 ORIENTACJA 1:2000





Kserokopia fragmentu planu katastralnego z 1842 r.

Zař. nr 4.



1. Miejscowość

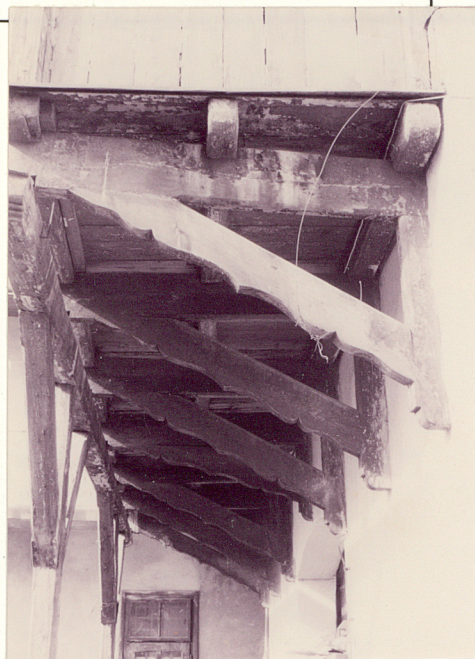
R z e s z ó w

2. Obiekt (nazwa jak w karcie)

Dom, ul. 3 M a j a 10

3. Zawartość wkładki (nazwa obiektu lub materiału uzupełniającego)

Fotografie



Wsporniki  
werandy  
↓

Secesyjna  
klamrka  
↓



Lukarni w dachu  
budynku  
gosp. ↓



Altana  
↓



Niższa  
część  
budynku  
gospod. ↓



Wyższa część budynku  
gospodarczego



Elewacja boczna  
budynku gospodarczego

Wzór ODZ 1978 r.

Wkładkę założył: Barbara Stopyra, IX. 1997r.

(imię, nazwisko, data)

Miejsce przechowywania negatywów: arch. właściciela





Drewniany parkan



Wyższa część budynku gospod.  
(fragm.)



Konstrukcja dachu altany



Altana



Widok z ulicy na budynek z altaną i sklepem "OBUWIE".



1. Miejscowość

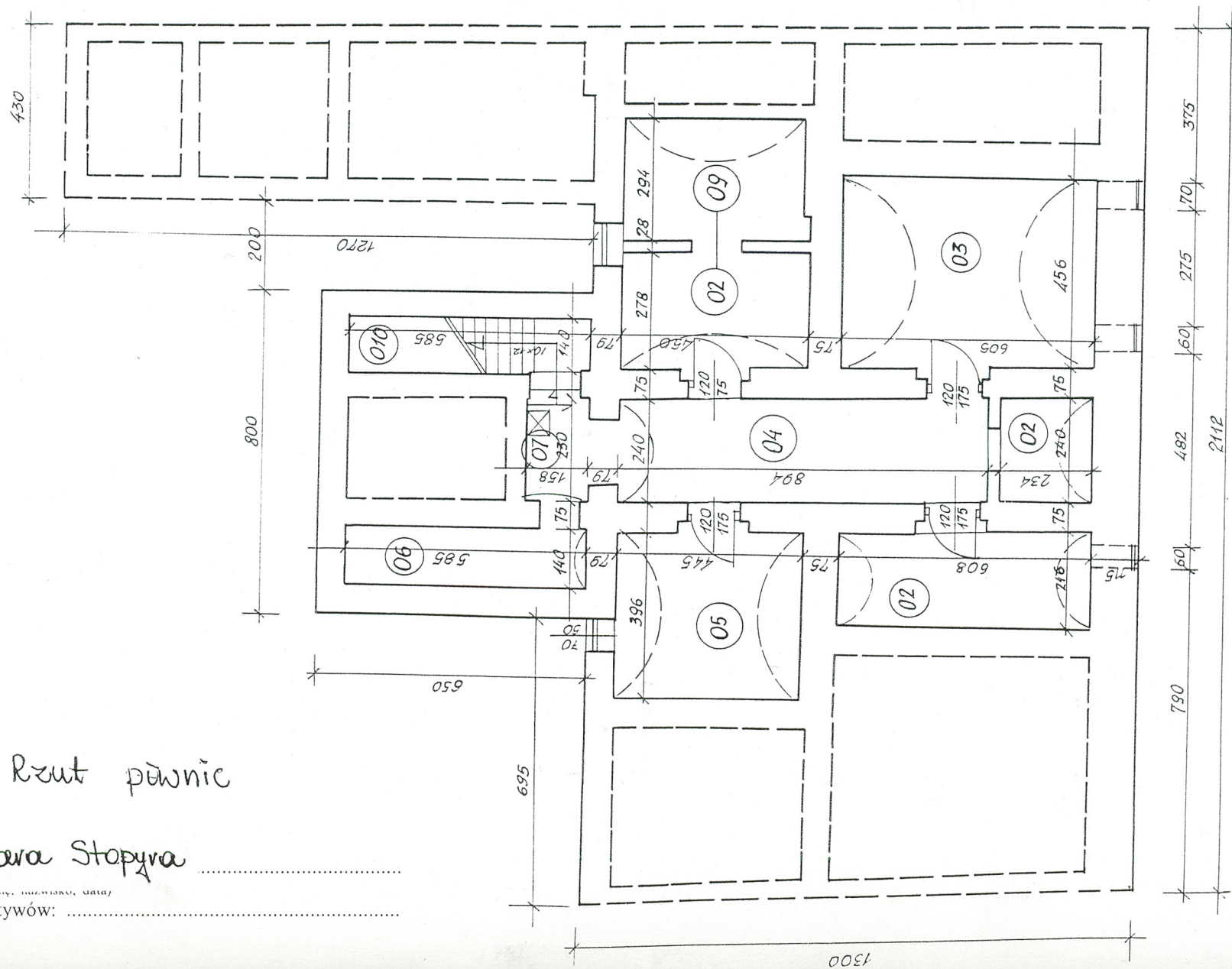
Rzeszów

2. Obiekt (nazwa jak w karcie)

Dom ul. 3 Maja 10

3. Zawartość wkładki (nazwa obiektu lub materiału uzupełniającego)

Rzut piwnic i piętra



Rzut piwnic

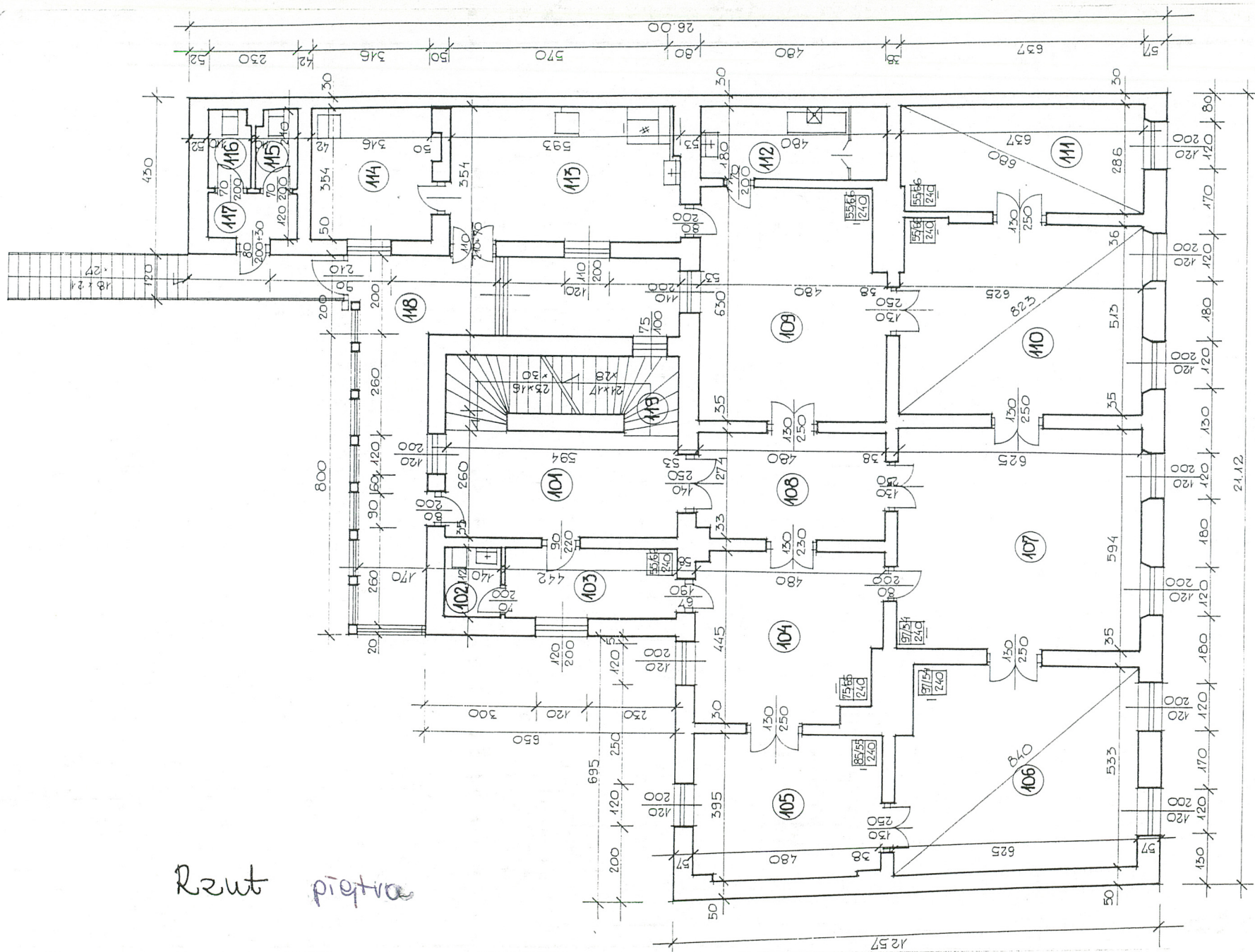
Wkładkę założył: .... Barbara Stopyra .....

Miejsce przechowywania negatywów: .....

r ODZ 1978 r.



Rzut pietra





1. Miejscowość

Rzeszów

2. Obiekt (nazwa jak w karcie)

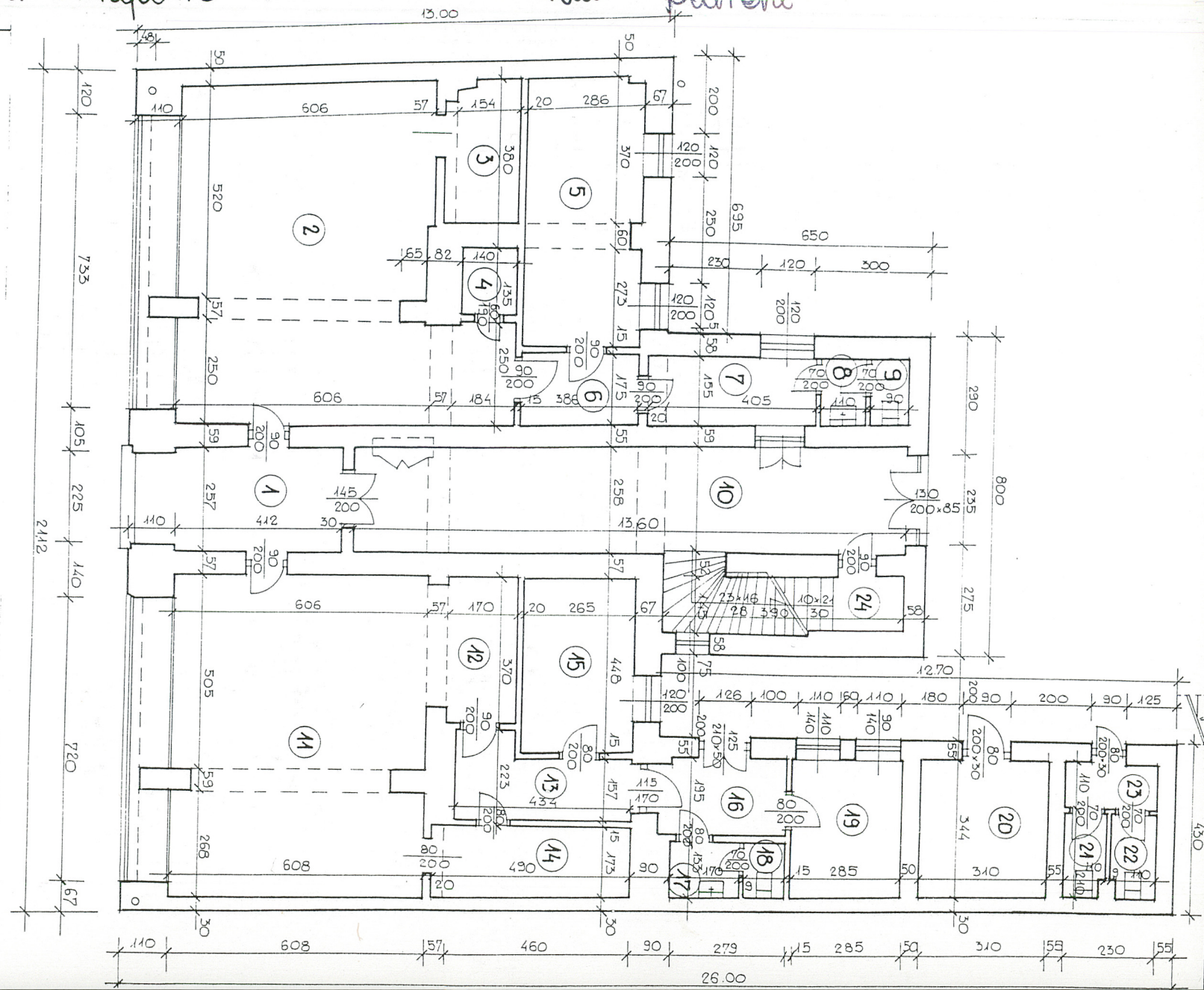
Dom, ul. 3 Maja 10

3. Zawartość wkładki (nazwa obiektu lub materiału uzupełniającego)

zut parteru

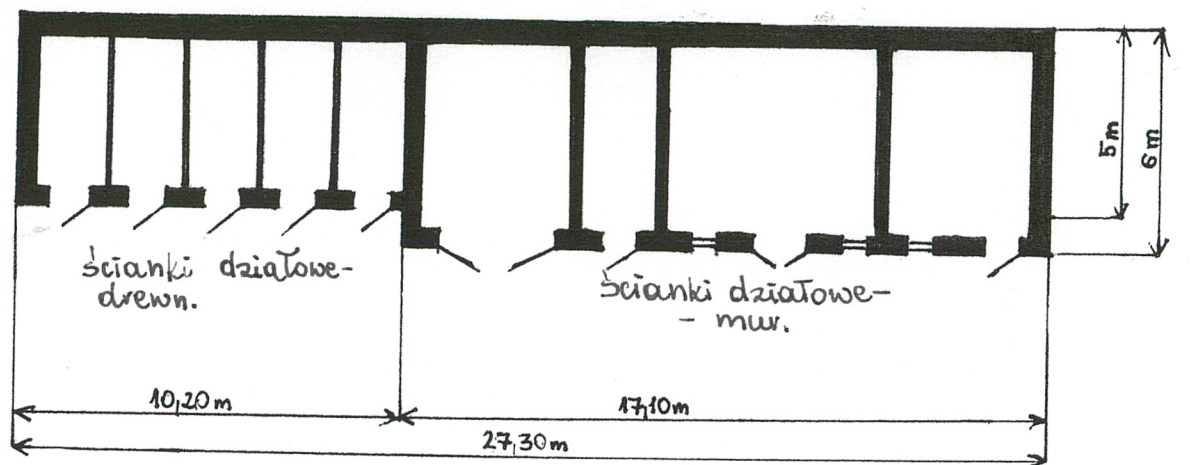
Wkładkę założył: Barbara Stopyra

Miejsce przechowywania negatywów: .....

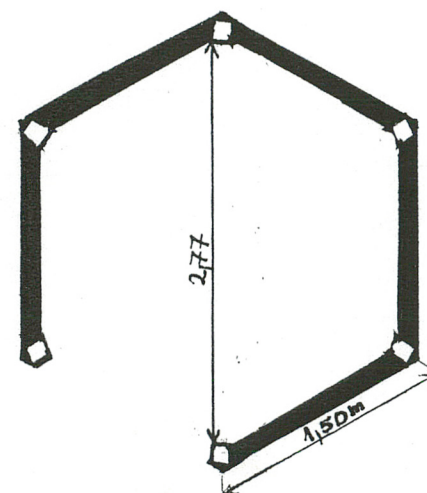
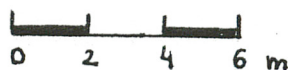




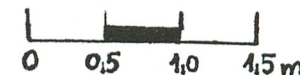
1. Miejscowość R Z E S Z Ó W	2. Obiekt (nazwa jak w karcie) DOM, ul. 3 Maja 10	3. Zawartość wkładki (nazwa obiektu lub materiału uzupełniającego) Budynek gospodarczy i altana - rzuty
---------------------------------	--	--



Rzut budynku gospodarczego  
skala 1:200



Rzut altany-  
skala 1:50



Wkładkę założył: mgr Barbara Stopyra, III. 1998 r.

(imię, nazwisko, data)

Miejsce przechowywania negatywów: .....