

1. Obiekt 700
ZESPOL PALACOWO - PARKOWY I ZESPOL FOLWARCZNY

2. Czas powstania
I i II poł.
XIXw.

3. Miejscowość
RYMANOW

11. Zdjęcia, rzut, przekrój, sytuacja, orientacja

4. Adres
ul. Dworska, Sanocka,
Milkowskiego
nr hipoteczny 38-520 Rymanów

5. Przynależność administracyjna
województwo krośnienskie
gmina Rymanów

6. Poprzednie nazwy miejscowości

RYMANOW

7. Przynależność administracyjna
1 VI 1975

województwo rzeszowskie
powiat Krosno

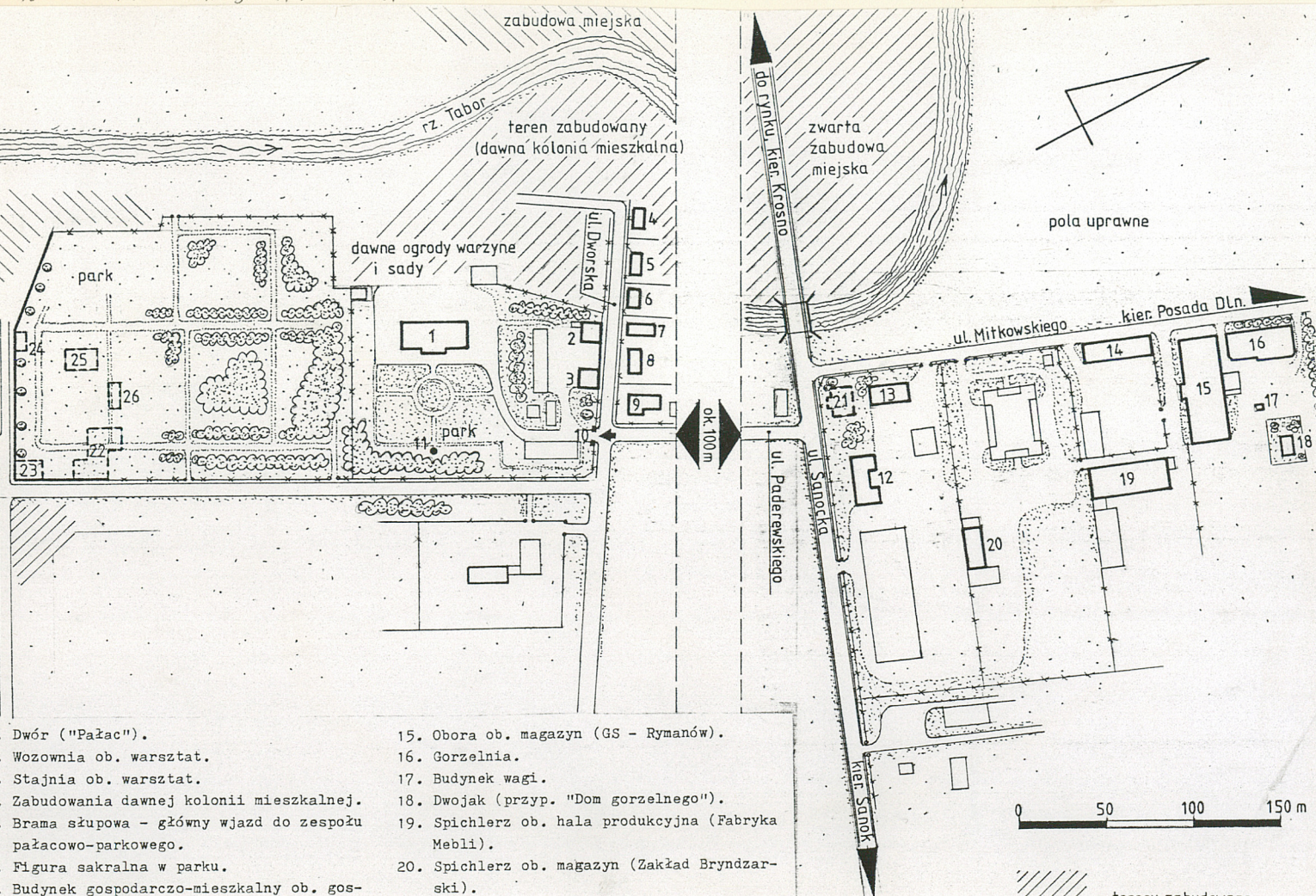
8. Właściciel i jego adres
Nadleśnictwo - Rymanów
Urząd Miasta i Gminy
pełny spis w zał. nr 1

9. Użytkownik i jego adres
Nadleśnictwo - Rymanów
Okręgowa Sp-nia Mleczarska
pełny spis w zał. nr 1

10. Rejestr zabytków
Pałac Potockich
Nr A-73e data 1952

A-887

20.04.2012



1. Dwór ("Pałac").
2. Wozownia ob. warsztat.
3. Stajnia ob. warsztat.
- 4-9. Zabudowania dawnej kolonii mieszkalnej.
10. Brama skupowa - główny wjazd do zespołu pałacowo-parkowego.
11. Figura sakralna w parku.
12. Budynek gospodarczo-mieszkalny ob. gospodarczo-administracyjny (Zakłady Mięsne Rymanów - S.c.).
13. Dom mieszkalny.
14. Budynek inwentarski ob. warsztaty i magazyny.
15. Obora ob. magazyn (GS - Rymanów).
16. Gorzelnia.
17. Budynek wagi.
18. Dwojak (przyp. "Dom gorzelnego").
19. Spichlerz ob. hala produkcyjna (Fabryka Mebli).
20. Spichlerz ob. magazyn (Zakład Bryndzarski).
- Obiekty ob. nieistniejące:
21. Rządówka ("Sędziówka").
- 22-26. Zabudowania gospodarcze (przyp. pierwotny zespół folwarczny).

- tereny zabudowane

12. Autorzy, historia obiektu, określenie stylu.

Rymanów - miasto lokowane na prawie magdeburskim, pierwsze wzmianki z przełomu XIV i XV w., w XV w. własność Gorajskich, później Sienieńskich (XV i XVI w.) oraz Stadnickich (XVI i XVII w.), pod koniec XVII w. dziedzicem Rymanowa jest Jan Samuel ks. Czartoryski, w 1741 r. Piotr Konstanty Stadnicki a w 1745 r. Józef Ossoliński późniejszy wojewoda wołyński. W II poł. XVIII w. Rymanów i klucz rymanowski pozostaje nadal w rękach Ossolińskich. Pod koniec XVIII w. dobra rymanowskie od Anny Teresy z Ossolińskich Potockiej nabywa Franciszek Skórski, w I poł. XIX w. należą one do Józefa Skórskiego i jego żony Zofii z Signiów Skórskiej a następnie do ich córek Józefy Garczyńskiej i Zofii Urbańskiej, które zamieszkiwały w Krakowie a włości rymanowskie oddawały w dzierżawę. W 1872 r. majątek nabywają od nich Anna z Działyńskich i Stanisław Potoccy, którzy oprócz zarządzania dobrami ziemskimi aktywnie angażują się w życie gospodarcze i społeczne miasta i okolicznych wsi m.in. już w 1873 r. zajmują się likwidacją epidemii cholery wśród ludności wiejskiej a wkrótce potem Anna Potocka zakłada we dworze dobrze prosperującą szkołę sycerską dla uzdolnionych artystycznie dzieci wiejskich, którą później przenosi do Krakowa; z inicjatywy Potockich w 1874 r. powstaje w Rymanowie Towarzystwo Zaliczkowe i miejscowe Koło Rolnicze, oni także w latach 1876-1881 tworzą uzdrowiska w Rymanowie Zdroju i później są głównymi jego inwestorami. Po śmierci Stanisława dobrami rymanowskimi zarządza sama hrabina po czym przejmują je dwaj jej najstarsi synowie, przy czym Jan obejmuje uzdrowisko a Józef majątek ziemski, którego ostatnim przedwojennym właścicielem jest jego syn Stanisław Potocki.

13. Opis (sytuacja, materiał i konstrukcja, rzut, bryła, elewacje, wnętrze, wyposażenie, instalacje)

Orientacja: Rymanów - miasto i siedziba gminy, położone nad niewielką rzeką (potokiem) Tabor (Tabor-Morwawa - dopływ Wisłoka), przy głównej trasie komunikacyjnej (droga nr 98) biegnącej z Krosna do Sanoka, od Krosna oddalone ok. 15 km w kierunku południowo-wschodnim oraz ok. 24 km na zachód od Sanoka.

Sytuacja: Zespół pałacowo-parkowy położony na wschodnich rubieżach miasta, na prawym brzegu potoku Tabor, oddalony nieco na południe od trasy Krosno - Sanok, dojazd ulicą Paderewskiego odchodzącą w kierunku południowym od wylotu z miasta w/w trasy (ul. Sanocka) w kierunku Sanoka. Zespół folwarczny położony na wschodnich rubieżach miasta, przy ul. Sanockiej (po jej północnej stronie) na wylocie z miasta trasy Krosno-Sanok w kierunku Sanoka, dojazd do północnej części folwarku ulicą Mitkowskiego, odchodzącą w kierunku północnym od ulicy Sanockiej (kilkadziesiąt metrów w kierunku Sanoka za mostem na potoku Tabor).

Kompozycja: całe założenie umiejscowione na prawym brzegu potoku Tabor, na dawnych przedmieściach Rymanowa, po obu stronach dawnego traktu wiodącego z Krosna do Sanoka, składa się z dwóch części: zespołu pałacowo - parkowego wraz z podworską kolonią mieszkalną, położonego w niewielkim oddaleniu na południe od traktu oraz założonego później po północnej stronie traktu dużego zespołu folwarcznego. Obydwa zespoły połączone są komunikacyjnie obsadzoną drzewami drogą (ob. ul. Paderewskiego), która biegnie na przedłużeniu wschodniego skraju parku i spełnia rolę głównego dojazdu do dworu /1/ (pałacu) z traktu Krosno - Sanok. Zespół pałacowo - parkowy zbliżony jest w obrysie do wydłużonego prostokąta, dłuższą osią ustawionego wzdłuż potoku, którego bieg wymusza odchylenie tej osi z kierunku północ-południe na północny-wschód - południowy-zachód. Zespół od południa i częściowo od wschodu ograniczony jest kamiennym murem, jego północny skraj wyznacza droga (ob. ul. Dworska) biegnąca równolegle do traktu Krosno - Sanok, która zachodnim krańcem dochodzi do prawego brzegu potoku zamykającego z kolei cały obrys od zachodu. Wyżej opisany obrys obejmuje park krajobrazowy o geometrycznym układzie dróg. W centralnej części północnej połowy parku wzniesiono dwór /1/ (pałac) założony na planie prostokąta (niegdyś z krótkimi skrzydłami alkierzowymi od strony zachodniej), frontem zwrócony na wschód, z otwartym dziedzińcem na zapleczu - otoczonym ogrodami użytkowymi, które w przeszłości zajmowały całe północno-zachodnie narożne zespołu. Przed frontem dworu klomb otoczony trawnikiem tworzył niegdyś rodzaj

14. Kułatura

15. Powierzchnia użytkowa

zesp. pałac.-park. ok. 4,0 ha
kolonia mieszk. ok. 1,5 ha
zesp. folwarczny ok. 3,5 ha

RAZEM ok. 9,0 ha

18. Prace budowlane i konserwatorskie, ich przebieg i dokumentacja

Dwór /1/ - odbudowany i zmodernizowany po zniszczeniach powstałych podczas działań wojennych w 1944r. - ob. siedziba Nadleśnictwa - Rymanów.

Wozownia /2/ - remontowana w 1945r., później adaptowana na warsztat.

Stajnia /3/ - zniszczona przez pożar w 1945r., odbudowana w 1963r. i adaptowana na warsztat mechaniczny.

Spichlerz /3/ - rozbudowany i przystosowany do celów produkcyjnych - ob. stolarnia fabryki mebli.

Po wojnie na terenie dawnego zespołu folwarcznego wzniesiono ponadto: w 1953r. - wielkokubaturowy budynek zakładu mięsnego (rzeźnia i chłodnia) położ. przy ul. Sanockiej, oraz budynek produkcyjny zakładu bryndzarskiego (1956r.) położ. we wnętrzu niezabudowanego niegdyś dziedzińca folw. a także wiaty i liczne dobudówki przy już istniejących obiektach.

16. Przeznaczenie pierwotne

Uprawy, hodowla bydła, warzywnictwo, sadownictwo, gorzelnictwo.

17. Użytkowanie obecne

Zakł. Mięsne, Sp-nia mlecz (bryndzarnia), prod. mebli, warsztat mech., magazyny, gorzelnictwo.

19. stan zachowania (fundamenty, ściany zewnętrzne, ściany wewnętrzne, sklepienia, stropy konstrukcje dachowe, pokrycie dachu, wyposażenie i instalacje)

Zespół pałacowo-parkowy w przybliżeniu objęty pierwotnymi granicami z pocz. XIXw.. Z dawnego układu dróg parkowych zachowały się dwie, równoległe do siebie główne aleje biegnące wzdłuż południowej części parku: lipowa (na osi dworu /1/) i grabowa (w pobliżu wschodniego skraju założenia). Prostopadłe do nich alejki i ścieżki dzielące ten obszar na prostokątne kwatery wytyczono w większości współcześnie (po 1945r.), podobnie jak owalny klomb i ścieżki przed frontem dworu. Zmianie nie uległ przebieg głównej drogi dojazdowej do dworu. Zamkniętej główną bramą wjazdową /10/ - z której zachowały się dwa wewnętrzne (niższe) słupy. Dawne ogrodzenie terenów parkowych istnieje ob. tylko na południowym skraju założenia w postaci kamiennego muru. Drzewostan parku w stanie dobrym, oprócz starodrzewia w wieku ok. 100 lat obejmuje liczne młodsze skupiska pochodzące głównie z samosiewów a także powojenne nasadzenia drzew owocowych w południowej części parku.

Kompozycja zespołu folwarcznego w ogólnym zarysie czytelna, zaburzona wzniesionymi w jego obrębie współczesnymi bud. gosp. a także nową siecią dróg i ogrodzeń.

~~Ogólny stan tech. obiektów kubaturowych całego założenia~~

20. Najpilniejsze postulaty konserwatorskie

- dobry.

21. Akta archiwalne (rodzaj akt, numer i miejsce przechowania)

24. Uwagi różne

22. Bibliografia

"Rymanów. Dzieje miasta i Zdroju" - praca zbior. pod
red. Feliksa Kiryka - Rymanów 1985r.
Katalog Zabytków Architektury i Budownictwa w Polsce,
zeszyt 13, woj. rzeszowskie, wyd. PWN - 1973r.
Arch. Biura Badań i Dokumentacji Zabytków w Krośnie
nr 1421 - Katalog Parków woj. krośnieńskiego - Gmina
Rymanów.

23. Źródła ikonograficzne i fotografia (rodzaj, miejsca przechowania, sygnatury)

25. Opracował

tekst Michał Chruszczyński 15.11.1994r.

imię, nazwisko, data, podpis

plany, rysunki Michał Chruszczyński 15.11.1994r.

imię, nazwisko, data, podpis

zdjęcia fotogr Michał Chruszczyński 15.11.1994r.

imię, nazwisko, data, podpis

miejsce przechowania negatywów Muzeum Rolnictwa w Szreniawie

Karta po wypełnieniu podlega ochronie na podstawie przepisów prawa autorskiego

26. Adnotacje o inspekcjach, informacje o zmianach (daty, imiona i nazwiska wypełniających)

27. Załączniki

zał.nr 1 - rubr. 8,9,12 cd, opis cd, zdjęcia.

zał.nr 2 - zdjęcia, kopia mapy katastralnej z 1852r.

zał.nr 3 - zdjęcia

zał.nr 4 - zdjęcia, spis zdjęć, orientacja

1. Miejscowość

RYMANÓW

2. Obiekt (nazwa jak w karcie)

ZESPÓŁ PAŁACOWO-PARKOWY
I ZESPÓŁ FOLWARCZNY

3. Zawartość wkładki (nazwa obiektu lub materiału uzupełniającego)

rubr. 8,9,12 cd, opis cd, zdjęcia

8 cd. Właściciel i jego adres.

Nadleśnictwo Rymanów - ul. Dworska 38 (dwór /1/ wraz z zapleczem i północna część parku).

Urząd Miasta i Gminy - ul. Mitkowskiego 13 (południowa część parku, dawny zespół folwarczny).

9 cd. Użytkownik i jego adres.

Nadleśnictwo Rymanów ul. Dworska 38.

Zakłady Mięsne - Rymanów s.c. - ul. Sanocka 23.

Okręgowa Spółdzielnia Mleczarska - Zakład Bryndzarski w Rymanowie.

PPUH - BOG-MAR - Fabryka Mebli - Rymanów.

Zootechniczny Zakład Doświadczalny - Rymanów.

12 cd. Historia obiektu.

Dwór rymanowski /1/ wzniesiony został w I poł. XIX w. dla Zofii z Signiów Skórskiej przez jej brata Piotra Signio; podworski park krajobrazowy pochodzi z pocz. XIX w. a przyległe do kompleksu parkowo-dworskiego pozostałości zabudowy dawnej kolonii mieszkalnej z I i II poł. XIX w. Zabudowania gospodarcze w dawnym zespole folwarcznym datować można na II poł. XIX w. (obora /15/, gorzelnia /16/, spichlerz /19/) oraz I ćw. XX w. (spichlerz /20/- 1927 r., budynek inwentarski /44/- pocz. XX w., rozbudowa gorzelni /46/).

Po 1945 r. odbudowany ze zniszczeń wojennych dwór /1/ przeznaczono na siedzibę rymanowskiego Nadleśnictwa. W jego użytkowaniu znalazła się także otaczająca go północna część parku wraz z po-

Wkładkę założył:

Michał Chruściński (data)

15.11.1994 r.

Miejsce przechowywania negatywów: Muzeum Rolnictwa
w Szreniawie

dworską stajnią /3/ i wozownią /2/, które wyremontowano a później adaptowano na warsztaty mechaniczne. Z czasem w bezpośrednim sąsiedztwie warsztatów i bramy wjazdowej /10/

WZOR-ODZ 1978 r.



1.



2.

wzniesiono nowe obiekty gospodarcze (garaże, wiaty, magazyn). Południowa część parku stanowi ob.miejskie tereny rekreacyjne. Infrastrukturę dawnego zespołu folwarcznego, po rozbudowie w latach 50-tych wykorzystano dla lokalizacji kilku rymanowskich zakładów przemysłowych, obejmujących głównie branżę przetwórstwa spożywczego (Zakłady Mięsne, Ubojnia Królików, Bryndzarnia, Gorzelnia) oraz magazyny i warsztaty.

13 cd. Opis.

owalnego gazonu. W pobliżu wschodniego skraju założenia, na linii dworu - figura sakralna /11/. Główna brama wjazdowa /10/ do zespołu mieści się na wschodnim krańcu jego północnego skraju, na osi drogi biegnącej z północy od strony traktu i folwarku, na tym samym skraju (nieco bardziej na zachód) mieszczą się budynki dawnej stajni /3/ i wozowni /2/. W południowej części parku, na osi dworu biegnie obsadzona lipami główna aleja parkowa a równolegle do niej, w pobliżu wschodniego skraju aleja grabowa, obie w kilku miejscach przecięte pomniejszonymi, prostokątnymi ścieżkami. Na mapie katastralnej z 1852r. w południowo-wschodnim narożu parku zaznaczono spory, otoczony zabudowaniami gospodarczymi podwórzec - prawdopodobnie pierwotny folwark, po którym nie ma obecnie śladu. Zabudowania podworskiej kolonii mieszkalnej rozlokowane są głównie przy drodze (ob.ul.Dworska) biegnącej północnym skrajem zespołu pałacowo-parkowego, a w miejscu gdzie dochodzi ona do potoku przylegają do wcześniej opisanych podworskich ogrodów użytkowych.

Zespół folwarczny: o kompozycji geometrycznej, którą tworzy obszerny dziedziniec w formie wydłużonego prostokąta z zabudową o charakterze rozproszonym w postaci wolnostojących budynków gospodarczych rozmieszczonych na jego obrzeżach. Oś podwórza ustawiona jest w przybliżeniu na tym samym kierunku co oś zespołu pałacowo-parkowego. Południowym skrajem folwarku biegnie główny trakt komunikacyjny z Krosna do Sanoka a zachodnim lokalna droga prowadząca w kierunku podrymanowskiej wsi Posada Dolna (dawniej Posada Niżna). W południowo-zachodnim narożu zespołu umiejscowiono (rozebraną w 1977r.) zwróconą frontem na trakt rządcówkę /21/ a nieco dalej na wschód, również przy trakcie, ustawiony kalenicowo budynek mieszkalno-gospodarczy /12/(ob.biura i magazyny Zakładów Mięsnych). Tuż za rządcówką ale już na zachodnim skraju zespołu stoi wzniesiony znacznie później duży, dwupiętrowy dom mieszkalny /13/, a na północnym krańcu tego skraju ustawiony kalenicowo wzdłuż niego budynek inwentarski /14/(ob.warsztat i magazyn). Od północy podwórzec zamyka zajmująca całą jego szerokość oboza /15/(ob.magazyn), a bezpośrednio na północ za nią, przy drodze do Posady Dolnej wzniesiono gorzelnię /16/, frontem zwróconą na zachód, z budynkiem wagi /17/ i niewielkim domem mieszkalnym /18/(przyp."dom gorzelnego") na zapleczu. Natomiast na wschodnim obrzeżu folwarcznego dziedzińca znalazły miejsce obiekty o charakterze składowym w tym spichlerz /20/z 1927r. z wypracowanym w tynku tondem na szczycie frontowej, w którym umieszczono "Pilawę" - herb.Potockich.

1. Miejscowość

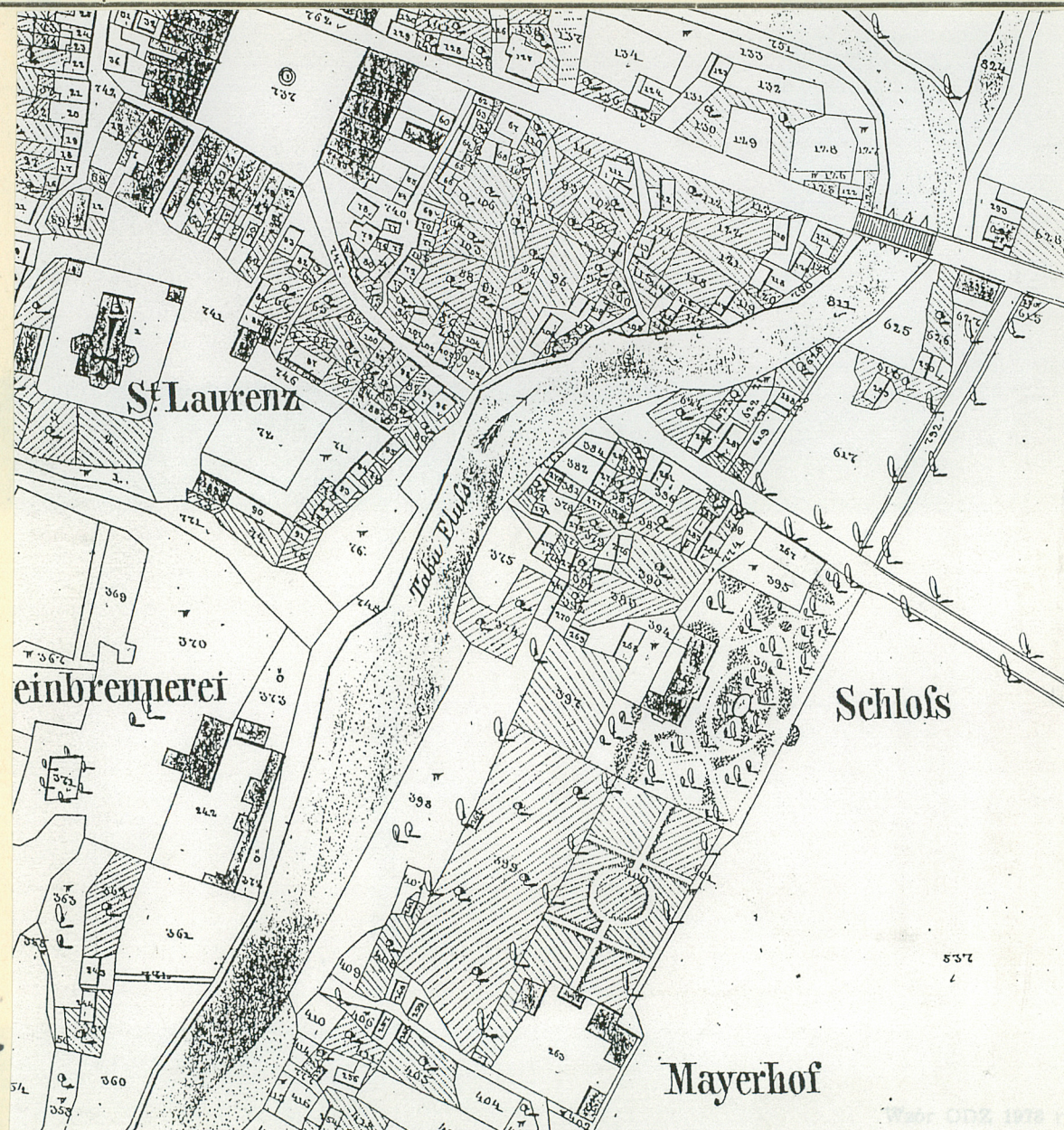
RYMANÓW

2. Obiekt (nazwa jak w karcie)

ZESPOŁ PAŁACOWO-PARKOWY
I ZESPOŁ FOLWARCZNY

3. Zawartość wkładki (nazwa obiektu lub materiału uzupełniającego)

zdjęcia, kopia mapy katastralnej z 1852r.



Wkładkę założył: Michał Chruszczyński 15.11.1994r.

Miejsce przechowywania negatywów: Muzeum Rolnictwa
w Szreniawie



5.



6.



7.



8.



9.

1. Miejscowość

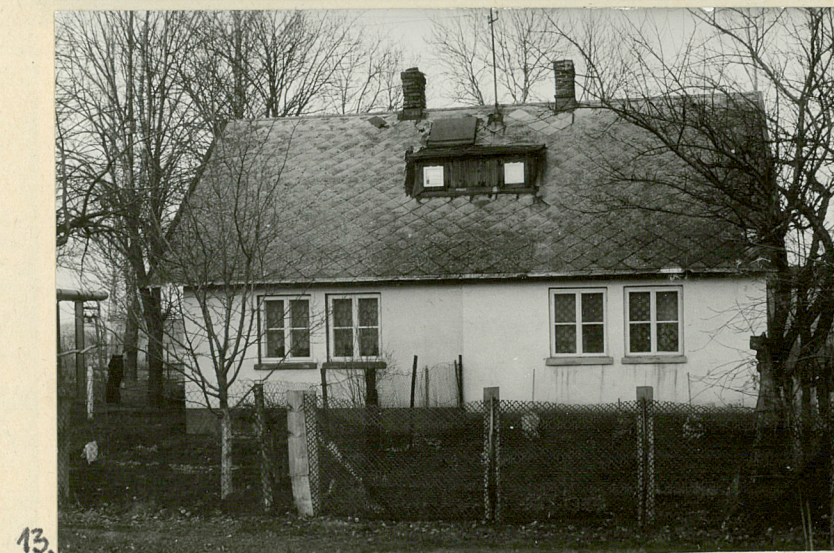
R Y M A N O W

2. Obiekt (nazwa jak w karcie)

ZESPOŁ PAŁACOWO-PARKOWY
I ZESPOŁ FOLWARCZNY

3. Zawartość wkładki (nazwa obiektu lub materiału uzupełniającego)

zdjęcia



Wkładkę założył: Michał Chruszczyński 15.11.1994r.
(imię, nazwisko, data)

Miejsce przechowywania negatywów: Muzeum Rolnictwa
w Szreniawie



14.



15.



16.



17.

1. Miejscowość

RYMANÓW

2. Obiekt (nazwa jak w karcie)

ZESPOŁ PAŁACOWO-PARKOWY
I ZESPOŁ FOLWARCZNY

3. Zawartość wkładki (nazwa obiektu lub materiału uzupełniającego)

zdjęcia, spis zdjęć, orientacja

18.



19.



20.



21.



Wkładkę założył: Michał Chruszczyński 15.11.1994r.
(imię, nazwisko, data)

Miejsce przechowywania negatywów: Muzeum Rolnictwa
w Szreniawie

Spis zdjęć:

1. Dojazd ulicą Paderewskiego do zespołu pałacowo-parkowego, w głębi główna brama wjazdowa /10/.
2. Zespół folwarczny, widok z ulicy Mitkowskiego (droga do Posady Dolnej) w kierunku północno-wschodnim, na pierwszym planie dawny budynek inwentarski /14/, w głębi obora /15/, dalej gorzelnia /16/.
3. Dwór /1/ ("pałac") - z klombem przed frontem, widok z wewnętrznej drogi dojazdowej do obiektu.
4. Aleja grabowa - widok z południowej części parku.
5. Dawna wozownia /2/ w zespole pałacowo-parkowym - widok z południowego-wschodu.
6. Dawna stajnia /3/ w zespole pałacowo-parkowym - widok z południowego-zachodu.
- 7-8. Południowy skraj parku ogrodzony kamiennym murem.
9. Park - figura sakralna /11/.
10. Dom mieszkalny /5/ - widok z ulicy Dworskiej w kierunku wschodnim.
11. Dom mieszkalny /6/ - widok z ulicy Dworskiej w kierunku północno-zachodnim.
12. Dom mieszkalny /8/ - widok z ulicy Dworskiej w kierunku j.w.
13. Dwojak /18/ (przyp. "dom gorzelnego") na tyłach gorzelni /16/ - elewacja południowa.
14. Widok w kierunku wschodnim na zabudowania zespołu folwarcznego położonych przy ulicy Mitkowskiego - kolejno od północy: gorzelnia /16/, obora /15/, budynek inwentarski /14/.
15. "Pilawa" - herb Potockich na elewacji frontowej spichlerza /20/.
16. Budynek inwentarski /14/ - fragment elewacji wschodniej, widok z wnętrza dawnego dziedzińca folwarcznego.
17. Spichlerz /20/ - elewacja frontowa oraz zaskłonięty przybudówką szczyt zachodni - widok z wnętrza dziedzińca folwarcznego.
18. Obora /15/ - elewacja zachodnia.
19. Obora /15/ - elewacja wschodnia.
20. Obora /15/ - elewacja południowa.
21. Obora /15/ - centralny fragment elewacji południowej.

