

1. Obiekt

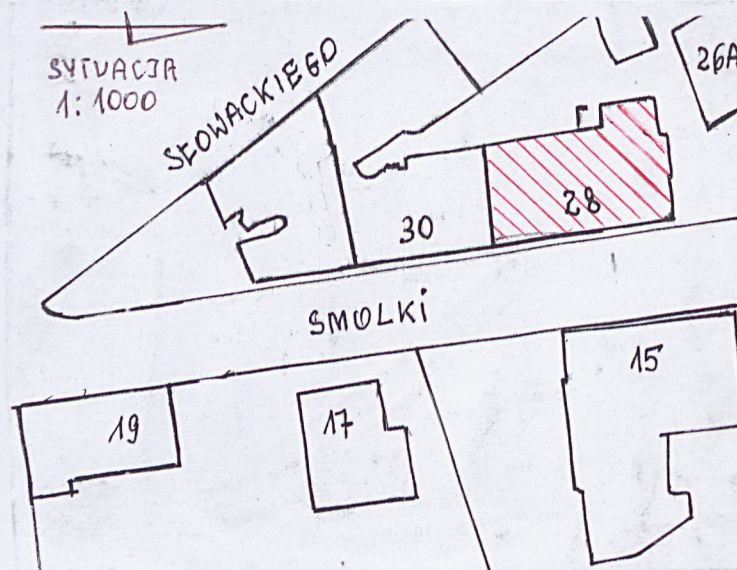
DOM MIESZKALNY (KAMIENICA), ul. Smolki 28 (d. Cicha)

2. Czas powstania
XIX-XX w.
eklektyzm

3. Miejscowość

PRZEMYŚL

11. Zdjęcie, rzut, przekrój, sytuacja, orientacja



4. Adres **37-700 PRZEMYŚL**
ul. Smolki 28

nr. Hipoteczny

5. Przynależność administracyjna
województwo **podkarpackie**
gmina **Przemyśl**

6. Poprzednie nazwy miejscowości

j.w.

7. Przynależność administracyjna I.VI.1975
województwo **rzeszowskie**
powiat **przemyski**

8. Właściciel i jego adres
Gmina Miejska Przemyśl
Wspólnota Mieszkaniowa loco

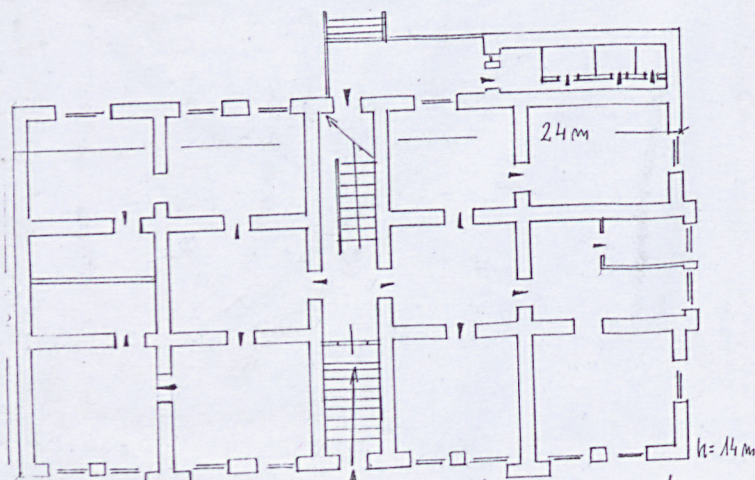
9. Użytkownik i jego adres
lokatorzy i współwłaściciele loco

10. Rejestr zabytków
A-705/709 z 20.05.1972 układ urbanistycz.
A-538 z 08.06.1983 zabudowa ulicy

Nr..... data.....

RZUT PARTERU

1:250



0 250 500 750



Kamienica usytuowana jest przy ulicy Smolki (d. Cichej) wytyczonej w połowie XIX wieku. Większość jej zabudowy powstaje na przełomie lat 80-tych i 90-tych XIX wieku kiedy to ruch budowlany w Przemyśle był największy. Poprawia się wtedy jakość stawianych domów, jest coraz lepsze rozwiązanie planów dekoracji i wyposażenia.

Omawiany dom został zbudowany na przełomie XIX i XX wieku. W 1895 roku znajdował się plac i dom będący własnością Jana Dutkiewicza. Parcela wraz z sąsiednią została wykupiona przez Natana Teicha, który wybudował tu, jak się wydaje równocześnie dwie kamienice, tj. omawianą i sąsiednią, jak się wydaje równocześnie, które są dziełem jednego budowniczego, o czy świadczy stylistyczne podobieństwo fasad. Wybudował również N. Teich budynki sąsiednie frontem zwrócone do ulicy Słowackiego (47 i 49). Cały kompleks zabudowy między ulicami Smolki i Słowackiego na tych działkach był jego własnością i powstawał zapewne równolegle. W 1910 roku dom należał do dr Jana Niemczyńskiego. W okresie międzywojennym budynek należał nadal do Teicha. Obecnie jest własnością Gminy Miejskiej Przemyśl oraz indywidualnych właścicieli mieszkań.

Sytuacja - kamienica usytuowana kalenicowo w półzwartej zabudowie ulicy Smolki od strony zachodniej ulicy, od północy, poprzez podwórze z wjazdem, graniczy z domem ul. Smolki 26A zaś od południowej przylega do budynku przy ul. Smolki 30, w tyle małe podwórko wspólne dla obu tych budynków.

Materiał, konstrukcja, technika - murowana z cegły, otynkowana; *stropy* - w piwnicach - odcinkowe, ceglane, pozostałe - płaskie, drewniane z podsufitką; *wieżba dachu* - drewniana, płatwiowo-kleszczowa, pokrycie dachu - blachą; *posadzki* - w piwnicach wylewka cementowa, w sieni - płytki ceramiczne, ozdobne, z okresu budowy, pozostałe - podłogi białe, parkiety, panele, gumolit; *klatka schodowa* - dwubiegowa, drewniane stopnie, balustrada metalowa, ozdobna, schody wyrównawcze jednobiegowe, kamienne z piaskowca, do piwnic - jednobiegowe, drewniane; *stolarka drzwiowa* - drzwi wahadłowe drewniane, dwuskrzydłowe, płycinowe w części przeszklone z ozdobną drewnianą kratą, dwu i jednoskrzydłowe płycinowe, pełne drewniane w znacznej części oryginalne, *okna* - nieliczne drewniane, skrzynkowe, dwudzielne, z dwudzielnym wywietrznikiem, pozostałe z PCV zespolone, okna klatki schodowej drewniane, dwudzielne, sześciokwaterowe.

Rzut - na rzucie prostokąta z niewielkim ryzalitem w części tylnej. Wnętrza o układzie trzytraktowym, pięcioosiowym. Na osi środkowej dwupoziomowa sień, do której wejście po jednobiegowych schodach. Części podzielone opaskami i lizenami na płyciny. W sieni posadzka z ozdobnych płytek ceramicznych. W drugim traktie sieni usytuowana jest dwubiegowa klatka schodowa posiadająca drewniane stopnie i ozdobną metalową balustradę, pod nią wejście do piwnic, a obok niej wyjście na podwórze. Lokalności mieszkalne usytuowane są po obu stronach sieni, połączone ze sobą korytarzowo i amfiladowo.

Duże mieszkania, po jednym z każdej strony, zostały podzielone na mniejsze. Posiadają wspólne wejścia do korytarza wewnętrznego. W ryzalicie budynku mieści się pion sanitarny, do którego na piętrach wyższych wejście z korytarza połączone balkonami zewnętrznymi.

Bryła - trzykondygnacyjowa, z użytkowym poddaszem, podpiwniczona, z suterynami, dach trójspadowy. **Elewacje frontowa - wschodnia** - trójkondygnacyjowa z wydzieloną gzymsem partią piwnic - suteryn i ścianką kolankową, dziewięcioosiowa z czteroosiowym płytkim ryzalitem środkowym, na osi środkowej wejście główne. Cokół płytko boniowany, parter posiada głęboko wyrobione bonie pasmowe. Piętra posiadają tynki gładkie zaś naroża osi bocznych i ryzalitu flankowane są lizenami z rzeźbą główki lwa w partii cokołu. Okna prostokątne, na I piętrze łączone po dwa, w profilowanych opaskach z uszakami, nadokienniki zdobione płyciną ze zwornikami i z płaskorzeźbioną dekoracją roślinną po obu stronach zwieńczoną pękniętym profilowanym, trójkątnym tympanonem z amforą pośrodku, podokienniki w formie płycin z kaboszonem. Na II piętrze okna w profilowanych opaskach z uszakami i zwornikiem. Okienka ścianki kolankowej w formie leżącego prostokąta, w profilowanych opaskach, flankowane ozdobnymi kroksztynami podtrzymującymi gzymś wieńczący. Na osi środkowej, drzwi wejściowe obramione portalem w formie pilastrów podtrzymujących architrav, nad nimi na I i II piętrze balkony o metalowych płytach w formie wosku pszczelego wspartych na bardzo ozdobnych, z motywem roślinnym wspornikach z metalową, ozdobną balustradą. Gzymśy pośrednie i koronujący profilowane.

14. Kubatura 3.718 m ³	15. Powierzchnia użytkowa 1.144 m ²	16. Przeznaczenie użytkowe mieszkalne	17. Użytkowanie obecne mieszkalne
18. Prace budowlane i konserwatorskie, ich przebieg i dokumentacja W czasie remontu ok. 1962 roku wymieniono większość okien, pieców i podłóg. W ostatnich latach dokonano wymiany pokrycia dachu i sukcesywnie wymieniane są okna na wykonane z PCV. Częściowo zostały wykonane sanitariaty wewnątrz przez poszczególnych lokatorów.		19. Stan zachowania (fundamenty, ściany zewnętrzne, ściany wewnętrzne, sklepienia, stropy konstrukcje dachowe, pokrycia dachu, wyposażenie i instalacje Stan techniczny budynku jest zły, bardzo zaniedbany, zawilgocone tynki, odspojony i spadający detale architektoniczne elewacji, zniszczone tynki wewnętrzne i wyposażenie.	
		20. Najpilniejsze postulaty konserwatorskie Zachować i poddać konserwacji zachowany wystrój wnętrz i wyposażenie, wykonać remont obiektu.	

21. Akta archiwalne (rodzaj akt, numer i miejsce przechowania)

- Kalendarz Przemyski rok Pański 1899, s. 36

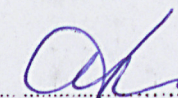
22. Bibliografia

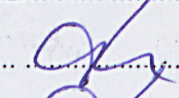
- Studium historyczno-urbanistyczne Przemyśl - Przedmieście Lwowskie, cz. ogólna, PP PKZ O/Rzeszów, Jarosław, 1986 r.
- Wykaz ulic, placów i domów w mieście Przemyślu 1895, 1898, 1899, 1910, 1932
- Sąd Rejonowy w Przemyślu, Wydział Ksiąg Wieczystych

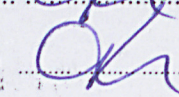
23. Źródła ikonograficzne i fotografia (rodzaj, miejsca przechowania, sygnatury)

24. Uwagi różne

25. Opracował

tekst październik 2010 r. R.T. Łamasz 

plany, rysunki październik 2010 r. R.T. Łamasz 

zdjęcia fotograf. październik 2010 r. R.T. Łamasz 

miejsce przechowania negatywów -- u autora

Karta po wypełnieniu podlega ochronie na podstawie przepisów autorskiego

26. Adnotacje o inspekcjach, informacje o zmianach (daty, imiona i nazwiska wypełniających)

27. Załączniki

wkładka - 2

1. Miejscowość	2. Obiekt (nazwa jak w karcie)	3. Zawartość wkladki (nazwa obiektu lub materiału uzupełniającego)
PRZEMYŚL	Dom mieszkalny, ul. Smolki 28	c.d. pkt. 13 - opis

Elewacja tylna - zachodnia - gładka, siedmioosiowa z płytkim ryzalitem pionu sanitarnego, zajmującym dwie osie, do którego wejście z boku po schodkach. Wejście tylne do budynku na osi środkowej.

Na I i II piętrze wejście z klatki schodowej do sanitariatów skomunikowane gankiem zewnętrznym.

Elewacja boczna - północna - czteroosiowa, z dwuosiowym ryzalitem środkowym opracowana jak frontowa.

Wnętrze i wyposażenie - płycinowa dekoracja ścian wejściowego korytarza dolnego, ozdobne płytki ceramiczne w sieni, klatka schodowa posiadająca drewniane stopnie i metalową, ozdobną balustradę, drzwi wahadłowe w korytarzu wejściowym, drzwi wejściowe wewnętrzne płycinowe, parkiet taflowy w pomieszczeniu frontowym, balkony z oryginalnym, ozdobnym detalem, stolarka okienna klatki schodowej, kamienne schody wewnętrzne sieni.

Instalacje - wod.-kan., elektryczna, ogrzewanie piecowe, częściowo łazienki.



fol. 2 elewacja północno-wschodnia



fol. 3 wejście główne



fol. 4 - okna I p.

fol. 1 Kolumny i zabudowa ulicy

Wkładkę założył: październik 2010 r. R.T. Łamasz.



foto. 5 okna I p.



foto. 6 okna II p.



foto. 7 balkon na II p.



foto. 8 balkon na I p.

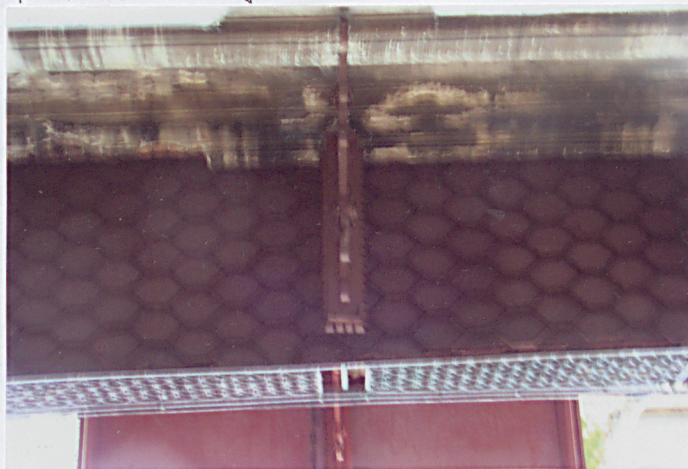


foto. 9 przyta spodnia balkon



foto. 10



foto. 11



foto. 12

foto. 10-12 dekoracje ścian korytarza
dolnego

1. Miejsowość	2. Obiekt (nazwa jak w karcie)	3. Zawartość wkładki (nazwa obiektu lub materiału uzupełniającego)
PRZEMYŚL	Dom mieszkalny, ul. Smolki 28	zdjęcia



fol. 13 dekoracja ścian korytarza
dolnego



fol. 14 drzwi schodowe



fol. 15 korytarz dolny



fol. 16 klasa schodowa



fol. 17 fragment balustrady schodowej

Wkładkę założył: październik 2010 r. R.T. Łamasz.

Miejsce przechowywania negatywów – w posiadaniu autora



fol. 18 klasie schodów



fol. 19 korytarz boczny



fol. 20 drzwi wejściowe



fol. 21 posadzka korytarza



fol. 22 elewacja zachodnia, bryła



fol. 23 pion sanitarny