

A B C D E F G H I J K L M N O P R S T U V W X Y Z

NR

6099

1. Obiekt

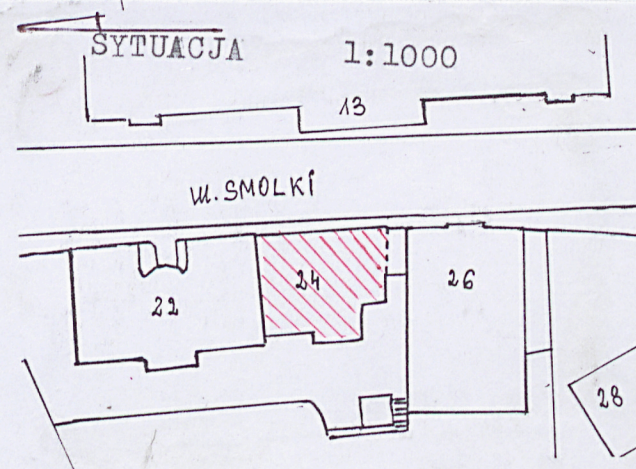
DOM MIESZKALNY (KAMIENICA), ul. Smolki 24 (d. Cicha)

przed 1895 r. r.
eklektyzm

3. Miejscowość

PRZEMYŚL

11. Zdjęcia , rzut, przekrój, sytuacja, orientacja



4. Adres 37-700 PRZEMYŚL
ul. Smolki 24

nr. Hipoteczny KW

5. Przynależność administracyjna

województwo podkarpackie

gmina Przemyśl

6. Poprzednie nazwy miejscowości

j.w.

7. Przynależność administracyjna 1.VI.1975

województwo rzeszowskie, przemyskie

powiat przemyski

8. Właściciel i jego adres

Wspólnota Mieszkaniowa oraz

9. Użytkownik i jego adres

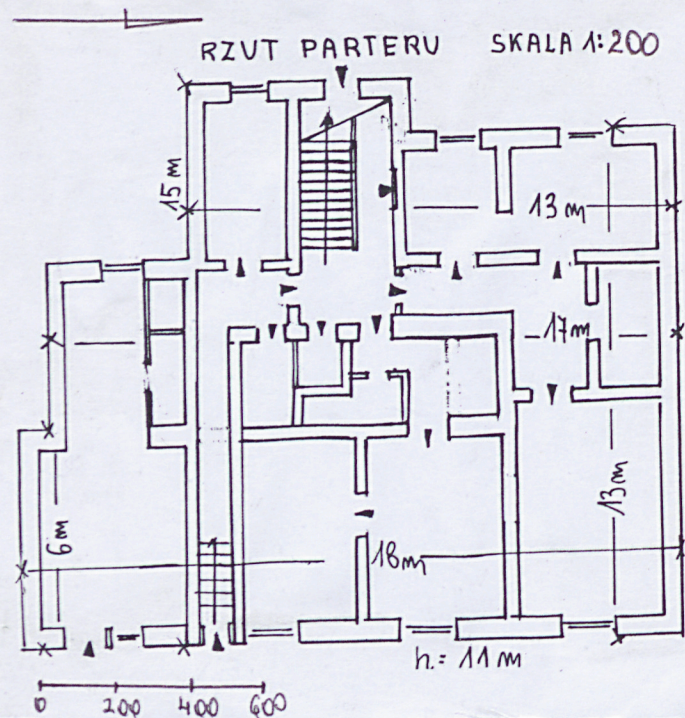
lokatorzy + wieczysci użytkownicy
loco

10. Rejestr zabytków

A-705/709 z dnia 20.05.1972 układ urbanist.

A-538 z dnia 08.06.1983 r. zabudowa ulicy

Nr..... data.....



Kamienica usytuowana jest przy ulicy Smolki 24 d. Cichej wytyczonej w poł. XIX wieku. Większość jej zabudowy powstaje na przełomie lat 80-tych i 90-tych XIX wieku, kiedy to ruch budowlany był w Przemyśle największy. Wiąże się to z przybyciem do miasta nowych wykwalifikowanych budowniczych oraz rozwojem miejscowego rzemiosła. Poprawia się jakość stawianych domów oraz, jak pisze budowniczy M. Pilecki, zdecydowanie lepsze jest rozwiązanie planów, dekoracji i wyposażenia. W 1899 roku "Przedmieście Lwowskie" pisze, że dworzec kolejowy usytuowany w centrum miasta spowodował, że nowe dzielnice przesunęły się ku wschodowi, a ich ulice stały się piękniejsze i wielkomiejskie.

W niczym tym arteriom nie ustępują ulice Cicha i Dobromilska.

Omawiana kamienica została wybudowana przed 1895 rokiem jako jeden z elementów zabudowy rozległej parceli będącej własnością przedsiębiorcy budowlanego Emila Zollnera, do którego należały również budynki nr 18, 20, 22, 24.

Własnością Emila Zollnera kamienica była do 1910 roku, kiedy to przeszła w ręce Kazimierzy Grandowskiej, a w okresie międzywojennym do generała Eugeniusza Grandowskiego i jego żony Marii. Obecnie stanowi własność Wspólnoty Mieszkaniowej i Olechowskiego. Omawiany obiekt jest przykładem budynku czynszowego z końca XIX wieku o dość oryginalnej eklektycznej dekoracji elewacji frontowej z neogotyckimi elementami. Wystrój cechuje użycie łuku ostrego występującego bądź w oknach ganku lub płycinach rozczłonujących ścianę, w elementach jak fryz czy balustrada.

Obecnie posiada zachowany układ przestrzenny oraz stare wyposażenie.

Sytuacja: usytuowany w zwartej zabudowie zachodniej pierzei ulicy Smolki pomiędzy kamienicami Smolki 22 - od północy i Smolki 26 - od południa, od zachodu małe podwórko ze wspólnym wjazdem przez przejazd przewiązki budynku Smolki 26.

Materiał, konstrukcja, technika: murowany z cegły, otynkowany; *stropy* - w piwnicach ceglane kolebka i płaski żelbetowy w pozostałych; *wieżba dachowa* - drewniana, jętkowo - kleszczowa, pokrycie dachu blachą; *posadzki* - w piwnicach - glinobitka, korytarze - płytki ceramiczne z okresu budowy, pozostałe - parkiet, panele, płytki; *klatka schodowa* - dwubiegowa, schody lastrikowe, balustrada żeliwna zdobiona motywem roślinnym, schody do piwnic - drabiniaste, drewniane, schody wyrównawcze - lastriko; *stolarka drzwiowa* - drewniana, drzwi wejściowe dwuskrzydłowe, płycinowe, częściowo przeszklone z naswietłem, wewnętrzna - dwu i jednoskrzydłowa, płycinowa z okresu budowy i współczesna; *okienna* - drewniana, skrzynkowa, dwudzielna czterokwaterowa i z PCV zespolona, okna doświetlające schody - drewniane, dwudzielne, ośmiokwaterowe z okresu budowy; *ganki zewnętrzne* - betonowe z metalową prostą balustradą.

Rzut: na rzucie prostokątnym z ryzalitem środkowym od strony zachodniej. Układ wnętrza pięcioosiowy, trzytraktowy. Sień usytuowana jest w drugiej osi od południa załamana w stronę północną w trakcie tylnym. Tam usytuowane są schody dwubiegowe, z ozdobną, żeliwną balustradą, po obu stronach sieni wejścia do mieszkań. Układ komunikacyjny w poszczególnych lokalnościach amfiladowy.

Bryła: trzykondygnacyjowa, podpiwniczona, nakryta dachem dwuspadowym.

Elewacje frontowa wschodnia - trójkondygnacyjowa pięcioosiowa na parterze zaś czteroosiowa na wyższych kondygnacjach, symetryczna. Gładko tynkowany parter stanowi cokół pod wyższe kondygnacje o dominujących podziałach wertykalnych utworzonych przez pionowe płyciny przebiegające przez oba piętra, okna ujęte w płyciny o ostrołukowym zwieńczeniu, pomiędzy osiami płyciny prostokątne z wypustkami, flankowane pasem boniowanym, zwieńczone płyciną o motywie koniczyny. Pod oknami drugiego piętra w osiach środkowych płaskorzeźby gryfów, a zewnętrznych motyw ostrołukowych rowków. Wejście główne na drugiej osi od południa z daszkiem wspartym na kolumnkach, drzwi wejściowe drewniane, dwuskrzydłowe, płycinowe z naswietłem, częściowo przeszklone z kratą z motywem ostrołukowym, płyciny pełne zdobione motywem ostrołukowym, płyciny pełne zdobione motywem szczeblin ostrołukowych. Gzymsy pośredni i wieńczący profilowane.

Elewacja tylna - zachodnia - trzykondygnacyjowa z użytkowym strychem, pięcioosiowa, z dwuosiowym ryzalitem środkowym, gdzie wejście tylne, nad którym okna doświetlające schody wewnętrzne, a na II piętrze balkon betonowy na ozdobnych metalowych wspornikach, tynki gładkie, gzymsy profilowane, ryzalit zwieńczony trójkątnym szczytem, dachy dwuspadowe.

Wnętrze i wyposażenie - zachowany układ przestrzenny wnętrza, klatka schodowa z żeliwną balustradą, drewniane okna doświetlające klatkę schodową, dwudzielne, ośmiokwaterowe, zwieńczone odcinkowo, plastycznie opracowane szczebliny i słupki pionowe; drzwi wejściowe główne zewnętrzne oraz wewnętrzne drewniane płycinowe z naswietłem, częściowo przeszklone, dwuskrzydłowe; posadzki ceramiczne na korytarzach, zlewy żeliwne na wszystkich kondygnacjach korytarza.

Instalacje: wod.-kan., elektryczna, gazowa, ogrzewanie piecowe, etażowe c.o. gazowe.

<p>14. Kubatura</p> <p>2.563 m³</p>	<p>15. Powierzchnia użytkowa</p> <p>932 m²</p>	<p>16. Przeznaczenie użytkowe</p> <p>mieszkalne</p>	<p>17. Użytkowanie obecne</p> <p>mieszkalno-usługowe</p>
<p>18. Prace budowlane i konserwatorskie, ich przebieg i dokumentacja</p> <p>Nie wykonano remontu kapitalnego. Doraźne prace dotyczyły wymiany schodów na lastrikowe, pieców, części stolarki okiennej i drzwiowej, malowania korytarzy. Sukcesywna modernizacja mieszkań dokonywana przez lokatorów polegająca na wymianie sanitariatów, podłóg, stolarki drzwiowej i okiennej.</p>		<p>19. Stan zachowania (fundamenty, ściany zewnętrzne, ściany wewnętrzne, sklepienia, stropy konstrukcje dachowe, pokrycia dachu, wyposażenie i instalacje</p> <p>Stan techniczny budynku średni, zawilgocone piwnice, zniszczone schody piwniczne, zaniedbane tynki wewnętrzne korytarzy, zniszczona stolarka okienna klatki schodowej oraz tynki zewnętrzne elewacji tylnej. Należy wykonać niezbędne prace remontowe.</p> <p>20. Najpilniejsze postulaty konserwatorskie</p> <p>Konserwacja stolarki drzwiowej i okiennej, zachować bezwzględnie dawne posadzki, klatkę schodową i krany z żeliwnymi zlewami, wystrój elewacji frontowej.</p>	

21. Akta archiwalne (rodzaj akt, numer i miejsce przechowania)

24. Uwagi różne

25. Opracował

tekst wrzesień 2009 r. R.T Łamasz.....

plany, rysunki wrzesień 2009 r. R.T. Łamasz

zdjęcia fotograf. wrzesień 2009 r. R.T. Łamasz

miejsce przechowania negatywów – u autora

Karta po wypełnieniu podlega ochronie na podstawie przepisów autorskiego

Kierownik Biura

R.T. Łamasz
mgr Ryszard Łamasz

22. Bibliografia

- Studium historyczno - urbanistyczne Przemyśl - Przedmieście Lwowskie, PP PKZ O/Rzeszów, Jarosław 1986 r.
- Wykaz ulic, placów i domów w mieście Przemyślu, Przemyśl 1895, 1898, 1899, 1910, 1932 r.
- Sąd Rejonowy w Przemyślu, Wydział Ksiąg Wieczystych

26. Adnotacje o inspekcjach, informacje o zmianach (daty, imiona i nazwiska wypełniających)

23. Źródła ikonograficzne i fotografia (rodzaj, miejsca przechowania, sygnatury)

27. Załączniki

wkładka

NR.....

1. Miejsowość	2. Obiekt (nazwa jak w karcie)	3. Zawartość wkładki (nazwa obiektu lub materiału uzupełniającego)
PRZEMYŚL	Dom mieszkalny (kamienica), ul. Smolki 24 (d. Cicha)	zdjęcia



1. fot. 1-2 elewacja frontowa



2. Wkładkę założył: wrzesień 2009 r. R.T. Łamasz R.T. Łamasz

Miejsce przechowywania negatywów — u autora



3

fot. 3-4
wejście główne



4



5

fot. 5 - portal
drzwiowy



6. fryz strukturalny i elewacji frontowej



7. Sieni



8. klatka schodowa



8. słaz zelienny



9. okno z klaszki schodowej



10. fragm. okna wypalitu syhnejs - klaszki schodowej

NR.....

1.Miejscowość

PRZEMYŚL

2.Obiekt (nazwa jak w karcie)

Dom mieszkalny (kamienica),
ul. Smolki 24 (d. Cicha)

3.Zawartość wkładki (nazwa obiektu lub materiału uzupełniającego)

zdjęcia



13



14

12.

fol. 12-13 elewacja tylna

Wkładkę założył: wrzesień 2009 r. R.T. Łamasz *K.I. Lomon*

Miejsce przechowywania negatywów — u autora