

1. Obiekt

DOM MIESZKALNY (KAMIENICA), ul. Smolki 19 (d. Cicha)

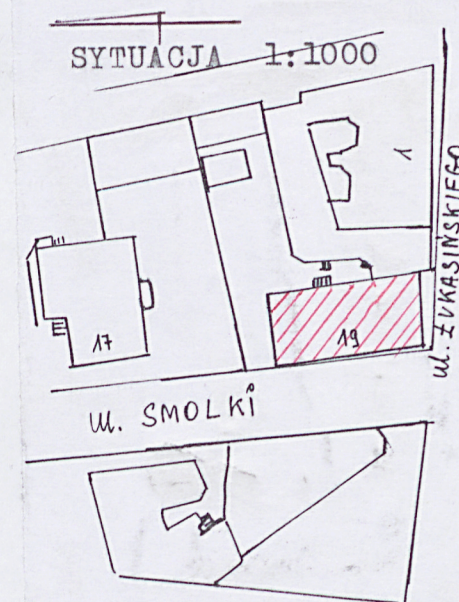
2. Czas powstania

przed 1895 r.  
eklektyzm

3. Miejscowość

PRZEMYŚL

11. Zdjęcia , rzut, przekrój, sytuacja, orientacja



4. Adres 37-700 PRZEMYŚL

ul. Smolki 19

nr. Hipoteczny KW [REDACTED]

5. Przynależność administracyjna

województwo podkarpackie

gmina Przemyśl

6. Poprzednie nazwy miejscowości

j.w.

7. Przynależność administracyjna 1.VI.1975

województwo rzeszowskie, przemyskie

powiat przemyski

8. Właściciel i jego adres

Gmina Miejska Przemyśl

9. Użytkownik i jego adres

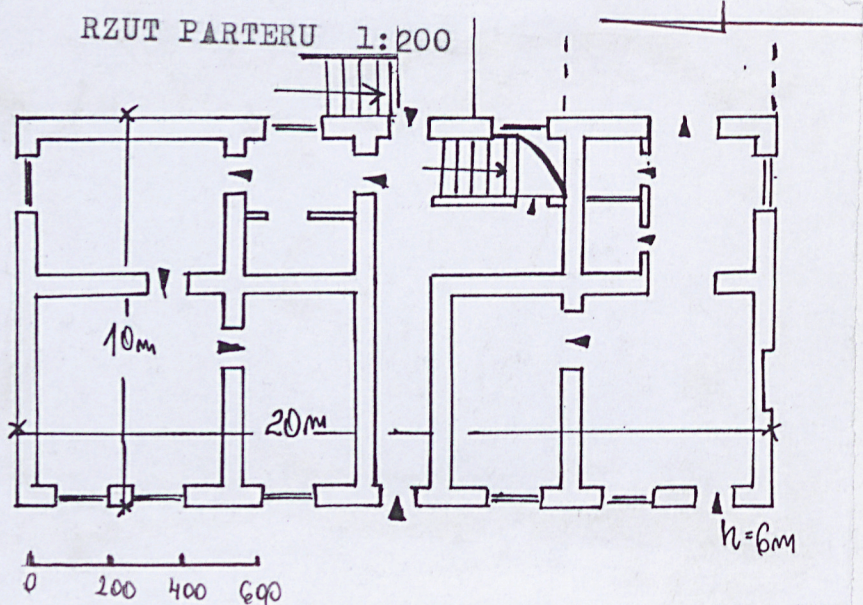
lokatorzy loco

10. Rejestr zabytków

A-705/709 z dnia 20.05.1972 r. układ urbanistyczny

A-538 z dnia 08.06.1983 r. zabudowa ulicy

Nr..... data.....





Dom usytuowany przy ul. Smolki 19 dawnej Cichej wytyczonej w poł. XIX wieku. Większość jej zabudowy powstaje na przełomie lat 80-tych i 90-tych XIX wieku kiedy to ruch budowlany był w Przemyśle największy. Wiąże się to z przybyciem do miasta nowych wykwalifikowanych budowniczych oraz rozwojem miejscowego rzemiosła. Został zbudowany pod koniec XIX wieku w stylu eklektycznym. W latach 1895 - 1910 wraz z oficyną był własnością Jana i Maryji Weissgärber zaś w okresie 1910 - 1932 Samsona Albacha oraz spadkobierców do 1939 roku. Obecnie własność Gminy Miejskiej Przemyśl.

Układ wnętrza zmieniony w części parteru, gdzie lokal mieszkalny przerobiony został na lokal gastronomiczny, a obecnie na lokal handlowy, do którego została włączona powierzchnia parteru zabudowanego, dawnego miedzucha.

**Sytuacja:** usytuowany przy zbiegu ulic Smolki, Słowackiego i Łukasińskiego. Od strony południowo-wschodniej graniczy z budynkiem przy ul. Łukasińskiego 1, połączonym z zabudowanym dawnym istniejącym między nimi miedzuchem. Od północy, poprzez ogród, z budynkiem przy ul. Smolki 17. Od strony elewacji wjazd z ulicy Smolki na posesję - małe ogrodzone podwórko z komórkami.

**Materiał, konstrukcja, technika:** murowany z cegły, otynkowany; *stropy* - w piwnicach - ceglane, kolebkowe, pozostałe - drewniane, płaskie; *więźba dachu* drewniana, płatiwio - kleszczowa, dach pokryty blachą, dwuspadowy; *posadzki* - wylewki cementowe, biała podłoga, gumolit, płytki ceramiczne; *klatka schodowa* - zabiegowa, stopnie drewniane, drewniana tralkowa balustrada, schody wyrównawcze - betonowe; *ganki komunikacyjne* - betonowe, metalowe balustrady; *balkon* - betonowy, balustrada metalowa, kuta zdobiona ornamentem roślinnym; *stolarka* - *drzwiowa* zewnętrzna i wewnętrzna - płycinowa i wewnętrzna - płycinowa i płytowa, jedno i dwuskrzydłowa, drewniana, współczesna, *okienna* - drewniana, skrzynkowa, dwudzielna, czterokwaterowa i współczesna, PCV zespolona.

**Rzut:** na planie prostokąta, układ wnętrza pięcioosiowy, dwutraktowy, na osi środkowej sień przelotowa, która w drugim trakcie na drugiej osi południowej rozszerza się tworząc wąski korytarzyk, z którego wejście do piwnic oraz mieszcząc zabiegową klatkę schodową. Układ pomieszczeń po obu stronach korytarza symetryczny, w połączeniu wewnętrznym amfiladowym. Od strony dwóch osi południowych usytuowany jest punkt handlowy i to wnętrze zostało powiększone o włączenie do niego części parteru przylegającego bezpośrednio, zabudowanego obecnie miedzuchą.

**Bryła:** piętrowy, podpiwniczony, z wysokim poddaszem, dach dwuspadowy.

**Elewacja frontowa - zachodnia** - gładka, siedmioosiowa, zwieńczona profilowanym gzymsem. Wejście na osi środkowej, cofnięte, po schodach wyrównawczych. Drzwi drewniane, płycinowe z naświetlem, współczesne. Otwory okienne prostokątne, w profilowanych opaskach. Na I piętrze okna na osiach skrajnych łączone po dwa, posiadają nadokiennik w formie prostego odcinka profilowanego gzymsu, podokiennik w formie prostokątnych płycin. Nad wejściem usytuowany jest betonowy balkon z metalową, ozdobną balustradą.

**Elewacja tylna - wschodnia** gładka, trzyosiowa, na osi środkowej wejście po schodach i podestem łączącym z sąsiednim budynkiem. Na piętrze ganki komunikacyjne - betonowe, balustrady metalowe współczesne.

**Elewacje boczne** - bez wystroju z oknami.

**Wnętrze i wyposażenie:** zachowany dawny układ wnętrza, przechodnia sień i drewniana klatka schodowa z drewnianą w formie tralek balustradą, balkon z metalową kutą balustradą zdobioną motywem roślinnym, stolarka okienna.

**Instalacje:** wod.-kan., elektryczna, gazowa, piece, ogrzewanie etażowe piecykami gazowymi.



|  |  |   |   |
|--|--|---|---|
| 14.Kubatura<br><br>1.200 m <sup>3</sup>  | 15.Powierzchnia użytkowa<br><br>600 m <sup>2</sup> | 16.Przeznaczenie użytkowe<br><br>mieszkalne   | 17.Użytkowanie obecne<br><br>mieszkalne, handlowe |
| 18.Prace budowlane i konserwatorskie, ich przebieg i dokumentacja<br><br>W latach 60-tych wymieniono kanalizację i posadzki, remont elewacji, w latach 90-tych przeprowadzono instalację gazową, współcześnie adaptacja oraz modernizacja mieszkań, wymiana stolarki drzwiowej i częściowo okiennej. |  | 19.Stan zachowania(fundamenty, ściany zewnętrzne, ściany wewnętrzne, sklepienia, stropy konstrukcje dachowe, pokrycia dachu, wyposażenie i instalacje<br><br>Średni, zaniedbany, wymaga remontu klatki schodowej i korytarzy, odnowienia tynków zewnętrznych. |   |
|  |  | 20.Najpilniejsze postulaty konserwatorskie<br><br>Zachować klatkę schodową, balkon wraz z balustradą, detal elewacji.   |   |



21. Akta archiwalne (rodzaj akt, numer i miejsce przechowania)

22. Bibliografia

- Studium historyczno-urbanistyczne Przemyśl - Przedmieście Lwowskie,  
PP PKZ O/Rzeszów, Jarosław 1986 r.
- Wykaz ulic, placów i domów w mieście Przemyślu 1895, 1898, 1899,  
1910, 1932
- Sąd Rejonowy w Przemyślu, Wydział Ksiąg Wieczystych

23. Źródła ikonograficzne i fotografia (rodzaj, miejsca przechowania, sygnatury)

24. Uwagi różne

25. Opracował

tekst wrzesień 2009 r. R.T. Łamasz.....

plany, rysunki wrzesień 2009 r. R.T. Łamasz.....

zdjęcia fotograf. wrzesień 2009 r. R.T. Łamasz.....

miejsce przechowania negatywów – u autora

Karta po wypełnieniu podlega ochronie na podstawie przepisów autorskiego

26. Adnotacje o inspekcjach, informacje o zmianach (daty, imiona i nazwiska wypełniających)

Kierownik Biura

*Ryszard Łamasz*  
mgr Ryszard Łamasz

27. Załączniki

wkładka



1.Miejscowość

PRZEMYŚL

2.Obiekt (nazwa jak w karcie)

Dom mieszkalny (kamienica),  
ul. Smolki 19

3.Zawartość wkładki (nazwa obiektu lub materiału uzupełniającego)

zdjęcia



1. Elewacja frontowa - zachodnia



5. balustrada balkonu



2. wejście główne



3. kiel



4. klatka schodowa

Wkładkę złożył: wrzesień 2009 r. R.T. Łamasz ..... *R.T. Łamasz*

Miejsce przechowywania negatywów – u autora





9. elewacja tylna wschodnia

6. fragment elewacji frontowej 7. balkon od frontu 8. elewacja boczna półn.



12. elewacja południowa i tęcznica



10. fragment balkonu tylnego

11 elewacja boczna, południowa