

1. Obiekt

DWÓR

2. Czas powstania
1922 r.

3. Miejscowość

P R Z E M Y Ś L - S I E L E C

4. Adres ul. Stawowa 27
37-700 Przemyśl

nr hipoteczny

5. Przynależność administracyjna

województwo przemyskie

gmina Przemyśl

6. Poprzednie nazwy miejscowości

Sielec

7. Przynależność administracyjna 1. VI. 1975 r.

województwo rzeszowskie

powiat przemyski

8. Właściciel i jego adres

Agencja Własności Rolnej Skarbu
Państwa, O.T. Rzeszów,
ul. 8 Marca 13

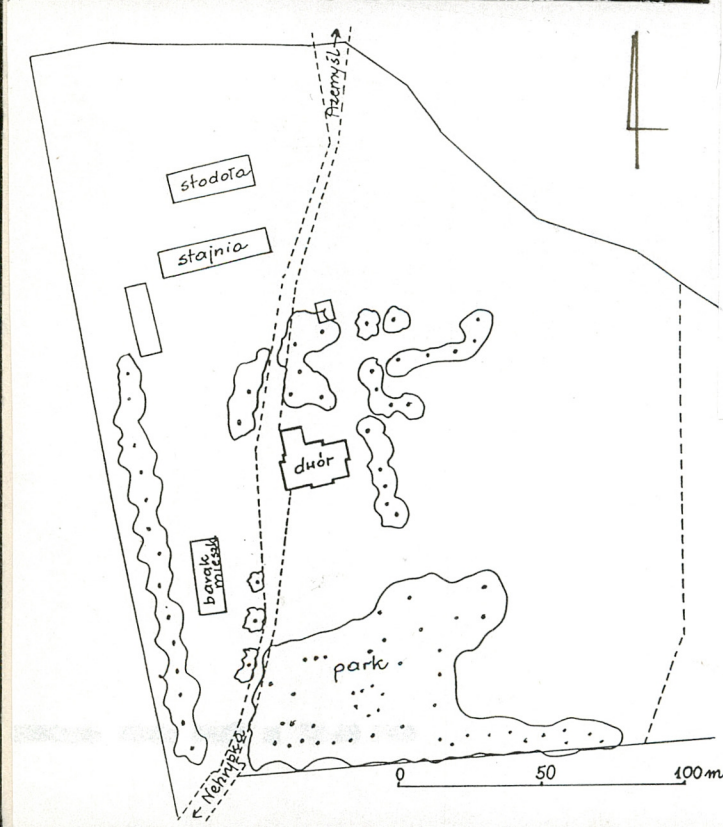
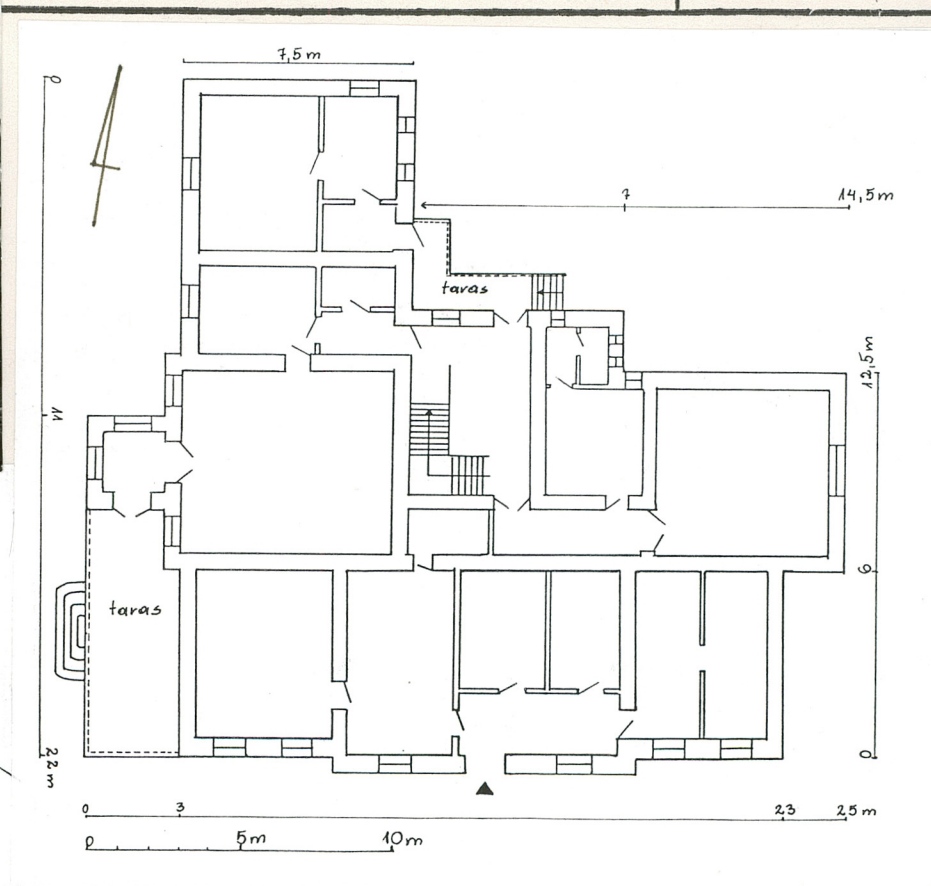
9. Użytkownik i jego adres

lokatorzy

10. Rejestr zabytków

Nr A-107

data 20.03.1986 r.



12. Autorzy, historia obiektu, określenie stylu.

Sielec był wsią stanowiącą uposażenie Przemyśla na podstawie aktu lokacyjnego z 1389 r. Był wójtostwem, dopiero po I rozbiórce został sprzedany w ręce prywatne. W 1868 r. jego właścicielem był Jan Tyszkowski, w 1909 r. Jan Bielawski. Prawdopodobnie był to tylko folwark bez reprezentacyjnego budynku mieszkalnego i parku. Inną funkcję otrzymał w 1922 r. kiedy ówczesny właściciel - dr med. Sokołowski zbudował zachowany do dzisiaj dwór i założył przy nim park zajmujący pld.-zach. część założenia, w części wschodniej znajdował się ogród owocowy. Budynek został zbudowany "na surowym korzeniu", nie ma w nim starszego założenia. Jest jednorodny z zachowaną pierwotną bryłą i wystrojem elewacji o eklektycznym charakterze, w typie podmiejskiego pałacyku. Po wojnie upaństwowiony służył jako mieszkania pracowników PGR-u. Był w tym czasie doraźnie remontowany-adaptowany na lokale mieszkalne, tj. głównie wymieniono zabytkowe wyposażenie, w l.90-tych wykonano wtórne podziały frontowego mieszkania na parterze. Niemniej zachował zasadniczy układ wnętrza. Obecnie własność Agencji Własności Rolnej Skarbu Państwa.

13. Opis (sytuacja, materiał i konstrukcja, rzut, bryła, elewacje, wnętrze wyrośnięcie instalacje)

Sytuacja: budynek ustawiony wolno stojąco w otoczeniu resztek parku, w d. wsi Sielec ob. w granicach administracyjnych Przemyśla, na obrzeżach jego południowych granic. Teren lekko wyniesiony, o spadku w kierunku pñ. Park zachowany przed pñ. elewacją dworu oraz w pñd. części założenia. W pñd.-zach. części murowany barak mieszkalny z lat 60-tych, w pñ. murowana stajnia i stodoła, bez charakteru zabytkowego. Budynek zwrócony elewacją frontową na pñd.

Materiał, konstrukcja, technika: zbudowany z cegły, otynkowany; stropy płaskie, drewniane, w piwnicach odcinkowe z cegły; więźba dachowa drewniana, płatwiowokrokwiova ze stolcami i zastrzałami; dach kryty dachówką, iglica wieży blachą; posadzki - w sieni ozdobne płytki ceramiczne, w mieszkaniach parkiety klepkowe i podłogi białe, w piwnicach glinobitka; schody drewniane, trójbiegowe z drewnianymi stopniami i ozdobną, metalową balustradą, do piwnic schody jednobiegowe, betonowe, zewnętrzne - jednobiegowe, betonowe; okna - drewniane, ościeżnicowe, prostokątne i zwieńczone półkoliście, cztero- i sześciokwaterowe; drzwi - drewniane, płycinowe, dwuskrzydłowe, pełne i przeszklone oraz współczesne jednoskrzydłowe, typowe.

Rzut: zróżnicowany, z ryzalitami w każdej elewacji. Korpus główny o układzie dwutraktowym z półtraktem korytarza pośrodku, przybudówka od strony pñ. również dwutraktowa. Zasadniczy pierwotny układ był trójpasmowy, obecnie w części frontowej wtórne podziały. Klatka schodowa usytuowana pośrodku traktu tylnego. Piętro powtarza plan parteru.

Bryła: korpus główny o gabarycie 2-kondygnacyjnym, nakryty dachem 4-połaciowym, ryzalit wsch. - trójpłaciowym. Ryzalit pñ. 1-kondygnacyjny z dachem 3-połaciowym. Przy elewacji zachodniej dostawiona kwadratowa wieża nakryta dachem iglastym obok taras opatrzonej ozdobną balustradą i nakryty osobnym, pulpitowym daszkiem. Cały budynek podpiwniczony.

Elewacje: wszystkie elewacje 2-kondygnacyjne (za wyjątkiem 1-kondygnacyjnej przybudówki w elewacji pñ.). na parterze boniowane pasowo i oddzielone gzymsem kordonowym, zwieńczone profilowanym gzymsem wieńczącym. Frontowa (pñd.) - 7-osiowa z 3-osiową częścią środkową lekko zryzalitowaną i zwieńczoną szczytem wyniesionym ponad okap, z półkoliście zamkniętymi otworami (na piętrze w formie otwartej loggii), oddzielonymi od siebie pilastrami. W pozostałych osiach otwory prostokątne, na piętrze z ozdobnymi podokiennikami; tylna (pñ) - 4-osiowa, w części zach. przesłonięta parterową przybudówką, 3-osiowa część środkowa wysunięta w formie ryzalitu i poprzedzona schodami prowadzącymi na taras komunikujący się z wejściem do klatki schodowej; wschodnia - z ryzalitem 1-osiowym w części pñ. z szerokimi oknami 6-kwaterowymi, część pñd. z zamurowaną blendą okienną na parterze i balkonem na piętrze; zachodnia - stanowi ją 2-osiowa, parterowa przybudówka w części pñ. oraz usytuowana centralnie 2-kondygnacyjna wieża zwieńczona iglicą z różą wiatrów z datą "1922", z otworami prostokątnymi w trzech ścianach. Z obu stron wieży osie okienne, część pñd. elewacji pozbawiona otworów (na I piętrze blenda po zamurowanym oknie) poprzedzona tarasem nakrytym oszklonym daszkiem i ogrodzonym ozdobną, metalową balustradą.

Wnętrze i wyposażenie: plan z czytelnym pierwotnym 3-pasmowym układem, częściowo zmienione. Z wyposażenia zachowane sztukateryjne opaski blend na korytarzu parteru, jeden piec z ozdobnych kafli na I p., posadzki ceramiczne w sieni, podestach schodów i loggii, balustrady kl. sch. i tarasów, większość okien i drzwi.

Instalacje: wod.-kanaliz., elektryczna.

<p>14. Kubatura</p> <p>ok. 2000 m³</p>	<p>15. Powierzchnia użytkowa</p> <p>pow. parku - ok. 3,5 ha</p> <p>pow. budynku - 500 m²</p>	<p>16. Przeznaczenie pierwotne</p> <p>mieszkalne</p>	<p>17. Użytkowanie obecne</p> <p>mieszkalne</p>
<p>18. Prace budowlane i konserwatorskie, ich przebieg i dokumentacja</p> <p>Budynek nie przechodził generalnego remontu, doraźne prace remontowe prowadzone były przez PGR w zakresie wymiany pieców, podłóg, wprowadzenia nowych podziałów pomieszczeń w latach 70-tych.</p>		<p>19. Stan zachowania (fundamenty, ściany zewnętrzne, ściany wewnętrzne, sklepienia, stropy konstrukcje dachowe, pokrycie dachu, wyposażenie i instalacje)</p> <p>niezadawalający - znaczne zawilgocenie murów spowodowane głównie złym stanem pokrycia dachowego (braki w dachówce) i dużymi przeciekami na klatkę sch. i mieszkania w części zach., ogólne zaniedbanie budynku (odpadające tynki, zniszczone, częściowo wyrwane balustrady, niekompletny daszek tarasu przy elew. zach.), zły stan obróbek blacharskich i rynien.</p> <p>20. Najpilniejsze postulaty konserwatorskie</p> <ul style="list-style-type: none"> - naprawa pokrycia dachowego, rynien i obróbek blacharskich; - wskazany remont generalny z odtworzeniem pierwotnego układu wnętrza i zachowaniem dawnego wyposażenia a także bryły budynku z wieżyczką i tarasami. 	

21. Akta archiwalne (rodzaj akt, numer i miejsce przechowania)

22. Bibliografia

J. Piórecki, Zabytkowe ogrody i parki województwa przemyskiego, Rzeszów 1989, s. 130-131.

23. Zsóbta ikonograficzna i fotografia (rodzaj, miejsca przechowania, sygnatury)

24. Uwagi różne

25. Opracował

tekst mgr Irena Zajac, IX 1996 r. *Moje*
imię, nazwisko, data, podpis

plany, rysunki Irena Zajac, IX 1996 r. *Moje*
imię, nazwisko, data, podpis

zdjęcia fotogr. Irena Zajac, IX 1996 r. *Moje*
imię, nazwisko, data, podpis

miejsce przechowania negatywów PSOZ Przemysł

Karta po wypełnieniu podlega ochronie na podstawie przepisów prawa autorskiego

26. Adnotacje o inspekcjach, informacje o zmianach (daty, imiona i nazwiska wypełniających)

27. Załączniki

nr 1 - zdjęcia, plan orientacyjny

1. Miejscowość

PRZEMYSŁ - SIELEC

2. Obiekt (nazwa jak w karcie)

DWÓR

3. Zawartość wkładki (nazwa obiektu lub materiału uzupełniającego)

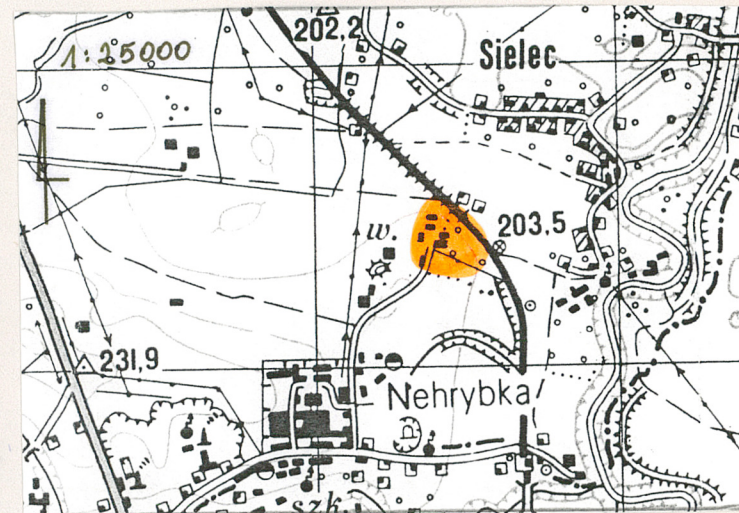
zdjęcia, plan orientacyjny



Elewacja frontowa



Elewacja zachodnia



Elewacja tylna

Wkładkę założył: Irena Zajac, IX 1996 r.
(imię nazwisko, data)

Miejsce przechowywania negatywów:

LZGraf. Biała Podl. z. 759 90 5000



Stajnia

Wzór ODZ 1978 r.



Tawa's przy elew. zachodniej