

A B C D E F G H I J K L M N O P R S T U V X Y Z

Nr

6091

1. Obiekt

DOM MIESZKALNY – KAMIENICA ul. Smolki 12

2. Czas powstania

1891r.

3. Miejscowość

PRZEMYŚL

11. Zdjęcia, rzut, przekrój, sytuacja, orientacja

4. Adres

37 – 700 Przemyśl, ul. Smolki 12

nr hipoteczny

5. Przynależność administracyjna

województwo podkarpackie

powiat przemyski

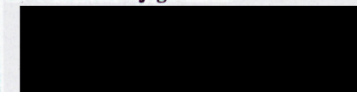
6. Poprzednie nazwy miejscowości

7. Przynależność administracyjna przed 1 I 1999

województwo przemyskie

powiat

8. Właściciel i jego adres

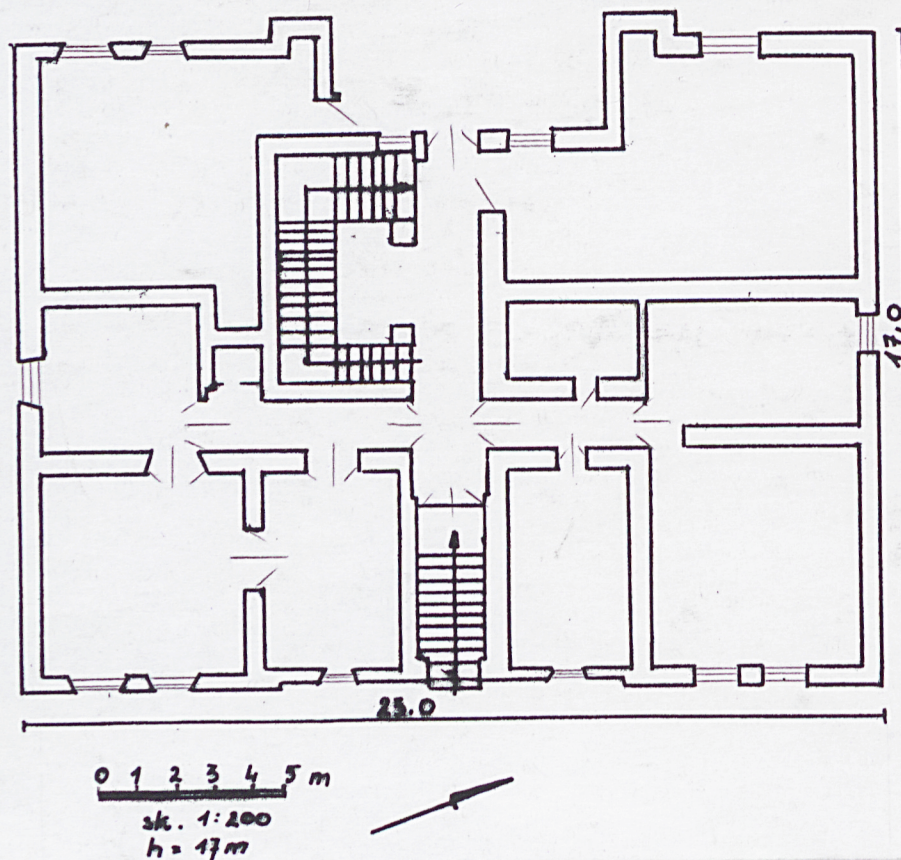


9. Użytkownik i jego adres

sklep spożywczo – przemysłowy,
lokatorzy

10. Rejestr zabytków

Nr data



0 1 2 3 4 5 m

sk. 1:200

h = 17m



12. Autorzy, historia obiektu, określenie stylu

Kamienica wybudowana została w 1891 roku. Jej architektem i budowniczym był Marcei Pilecki, a pierwszym właścicielem Mechel Dem, który oprócz niej posiadał jeszcze parterowy dom nr 14 i usytuowaną nieopodal miodosytnię (nr 14 a – obecnie nieistniejącą). W 1910 roku jako właściciel występuje Kazimierz Hatschier, a w okresie międzywojennym Abraham Adler. Według relacji obecnego właściciela, [REDAKTOWANE] w części przyziemia funkcjonowała piekarnia przekształcona później w warsztat stolarski, a ok. 1977 roku w piwiarnię (obecnie sklep spożywczo-przemysłowy). Kamienica posiada duże walory przestrzenno-urbanistyczne, stanowiąc znakomity przykład kamienicy czynszowej lat 90. XIX wieku, utrzymanej w stylu eklektycznym o dominancie stylu renesansowego.

13. Opis (sytuacja, materiał i konstrukcja, rzut, bryła, elewacja, wnętrze, wyposażenie, instalacje)

SYTUACJA: kamienica usytuowana w Śródmieściu w zachodniej pierzei ul. Franciszka Smolki (do 1911 roku funkcjonowała pod nazwą ul. Cicha) pod nr 12, wolnostojąca, jednofrontowa, z wejściem od ul. Smolki. Teren, na którym stoi budynek, opada w kierunku północnym. Z tyłu niewielkie podwórko, ogrodzone ceglanym, otynkowanym murem podwyższonym o stalowe ogrodzenie. Od strony południowej z kamienicą sąsiaduje parterowy domek (Smolki 14).

MATERIAŁ, KONSTRUKCJA, TECHNIKA: Ściany: budynek z cegły pełnej, otynkowany, z tyłu posiada dwie drewniane loggie. Sklepienia i stropy: w piwnicy sklepienia kolebkowe, stropy drewniane, płaskie. Wieżba dachowa: drewniana o konstrukcji stocowo-krokwiowej. Pokrycie dachu: dach dwuspadowy, kryty blachą. Posadzki, podłogi: w sieni i klatce schodowej płytki ceramiczne w dwu kolorach układane w szachownicę, pochodzące z czasów budowy, na piętrach klatki schodowej parkiet ułożony w jodełkę, w mieszkaniach posadzka z jasnego i ciemnego drewna ułożona w kwadraty i romby z krzyżem pośrodku. Schody: wejściowe kamienne, wewnętrzne drewniane, trójbiegowe z kutą balustradą z motywem esownic i drewnianym pochwytem, między loggiami drewniane bez duszy jednobiegowe, z balustradą metalową (dolny bieg) i balustradą z drewnianych, toczonych tralek (górny bieg). Otwory: stolarka drzwiowa zróżnicowana: drzwi wejściowe drewniane, dwuskrzydłowe, płytowe częściowo przeszklone, z naświetlem, drzwi prowadzące do mieszkań drewniane, dwuskrzydłowe, częściowo wymienione na współczesne, drzwi balkonowe podwójne w typie porte fenetre, częściowo wymienione na plastikowe, drzwi elewacji tylnej wychodzące na loggie, drewniane, dwuskrzydłowe, przeszklone z naświetlami, drzwi prowadzące do trzech suchych ustępów na każdym piętrze, drewniane o konstrukcji ramowo-płycinowej, z uchylnymi lufcikami; stolarka okienna drewniana zróżnicowana, w elewacji frontowej okna drewniane, skrzynkowe, dwuskrzydłowe, czterokwaterowe, częściowo wymienione na plastikowe, strychowe małe dwuskrzydłowe, w ścianach bocznych we wnęce z loggiami i południowo-zachodniej części budynku analogiczne do okien frontowych, w elewacji tylnej wymienione na plastikowe czterokwaterowe, okna przyziemia współczesne o metalowej i drewnianej konstrukcji. Balkony z metalową kutą balustradą.

RZUT: na planie prostokąta z dwoma wydatnymi ryzalitami bocznymi w elewacji tylnej i częściami skrajnymi elewacji frontowej lekko wysuniętymi przed lico ściany. Wnętra pierwszej kondygnacji jednotraktowe powtarzane są w kolejnych kondygnacjach. Na osi budynku obszerna przelotowa sień podzielona arkadą na dwie części. Z lewej w głębi przylega do niej trójbiegowa klatka schodowa oddzielona od sieni trzema arkadami.

BRYŁA: budynek trójkondygnacyjny, z partią przyziemia, całkowicie podpiwniczony, pokryty dachem dwuspadowym. W elewacji frontowej nieznacznie wysunięte przed lico ściany części boczne, w elewacji tylnej wydatne boczne ryzality.

ELEWACJE: elewacja frontowa trójkondygnacyjna, z partią przyziemia, trójprzęsłowa, siedmioosiowa. Przęsło środkowe trójosiowe, przeszła skrajne dwuosiowe. Drzwi wejściowe do których prowadzą 12-stopniowe schody, umieszczone na osi symetrii budynku w głębokiej wnęce. Pierwsza kondygnacja boniowana. Powyżej rodzaj attyki stanowiącej równocześnie dolną partię kondygnacji drugiej, od dołu i od góry ograniczona gzymsami. Pod oknami przeszła środkowego stiukowe dekoracje w formie dwóch leżących prostokątów o wyciętych półkoliście środkowych bokach z rozetą pomiędzy nimi. Na pierwszej kondygnacji w przeszłach bocznych balkony z wybrzuszonymi, metalowymi balustradami z wygiętymi esownicami, podtrzymywane przez żelazne wsporniki ozdobione plastycznymi kompozycjami z metalu w kształcie esownic z nałożonymi, wykonanymi z blachy dużymi kwiatami. Taki sam balkon, tylko węższy, przy porte fenetre po środku drugiego piętra. Wyższe kondygnacje gładko otynkowane. Podziały wertykalne stanowią: na pierwszym piętrze w przeszłach bocznych boniowane narożniki. Na piętrze drugim w narożach przeszł bocznych i pomiędzy oknami w przeszle środkowym pilastry o głowicach korynckich modyfikowanych (w przeszle środkowym podparte wspornikami).

| | | | |
|--|--|---|--|
| <p>14. Kubatura</p> <p style="text-align: center;">m^3</p> | <p>15. Powierzchnia użytkowa</p> <p style="text-align: center;">m^2</p> | <p>16. Przeznaczenie pierwotne</p> <p style="text-align: center;">usługowo-mieszkalne</p> | <p>17. Użytkowanie obecne</p> <p style="text-align: center;">usługowo-mieszkalne</p> |
| <p>18. Prace budowlane i konserwatorskie, ich przebieg i dokumentacja</p> <p>po 1945 r. - modernizacja budynku poprzez instalacji elektrycznej, likwidacja suchych ustępów i wykonanie pionów sanitarnych; ok. 1980 r. – częściowa wymiana stolarki okiennej, remont instalacji kanalizacyjnej, wymiana blachy na pokryciu dachu; 1993-1994 r. - wprowadzenie do budynku instalacji gazowej; ok. 2000 r.- modernizacja poprzez wprowadzenie indywidualnych instalacji co do mieszkań;</p> | | <p>19. Stan zachowania (fundamenty, ściany zewnętrzne, ściany wewnętrzne, sklepienia, stropy, konstrukcje dachowe, pokrycie dachu, wyposażenie, instalacje)</p> <p>Stan zachowania budynku jako całości konstrukcyjnie dobry., zniszczone tynki elewacji, zwłaszcza południowej, spękania stropu najwyższej kondygnacji. Ubytki w malowidłach sieni i klatki schodowej, z których pozostały ślady z przemalowaniami wtórnymi. Zużyte posadzki w sieni i w mieszkaniach. Wszystkie instalacje sprawne.</p> | |
| | | <p>20. Najpilniejsze postulaty konserwatorskie</p> <p>Zmiana stolarki w porte fenetre na drugim piętrze, znacznie zaburzającej porządek (zmiana na czterodzielne). Konieczny remont elewacji oraz remont klatki schodowej z rewaloryzacją malowideł.</p> | |

21. Akta archiwalne i źródła ikonograficzne (rodzaj, numer i miejsce przechowywania)

Przemyśl-Przedmieście Lwowskie. Studium Historyczno- Urbanistyczne, t. V, cz. 2, Jarosław 1986. (mnps w WUOZ w Przemyślu)- fot. nr. 177, A. Krzysaj.

23. Uwagi różne

24. Opracowanie karty ewidencyjnej

Tekst Krzysztof Bańka, Anna Guz, Magdalena Wyrzykowska, lipiec 2007 r.

plany, rysunki Ewa Kowalska, Magdalena Wyrzykowska, lipiec 2007 r.

zdjęcia fotogr. Anna Guz, lipiec 2007 r.

miejsce przechowywania negatywów: w posiadaniu autora fotografii

KARTA PO WYPEŁNIENIU PODLEGA OCHRONIE NA POSTAWIE PRZEPISÓW PRAWA AUTORSKIEGO

22. Bibliografia

Przemyśl- Przedmieścia. Studium Historyczno-Urbanistyczne, t. I, cz. 1, PKZ Rzeszów 1986. (mnps w WUOZ w Przemyślu)

Przemyśl-Przedmieście Lwowskie. Studium Historyczno- Urbanistyczne, t. V, cz. 2, Jarosław 1986. (mnps w WUOZ w Przemyślu)

Wykaz ulic, placów i domów w mieście Przemyślu sporządzony na podstawie numerowania w roku 1895 przeprowadzonego, b. m. r.

25. Adnotacje o inspekcjach, informacje o zmianach (daty, imiona i nazwiska wypełniających)

26. Załączniki

nr 1- c.d. opisu, plany, zdjęcia; nr 2- zdjęcia; nr 3- zdjęcia

| | | |
|-----------------------------|---------------------------------|--|
| 1. Miejscowość PRZEMYŚL | 5. Obiekt (nazwa jak w karcie) | 6. Zawartość wkładki (nazwa materiału uzupełniającego) |
| 2. Gmina MIEJSKA PRZEMYŚL | Dom mieszkalny – kamienica przy | c. d. opisu, zdjęcia, plany |
| 3. Powiat PRZEMYSKI. | ul. Smolki 12 | |
| 4. Województwo PODKARPACKIE | | |

Na pilastrach opiera się rozbudowane belkowanie z trójdzielnym architrawem, fryzem (w którym podłużne okienka na strych) i gzymsem podpartym kroksztykami. Okna pięter ujęte w profilowane obramienia. Na pierwszej kondygnacji okna w przeszle środkowym zwieńczone trójkątnymi przyczółkami ze wspornikami.

W przeszłach bocznych okna i porte fenetre od strony wewnętrznej ujęte 3 pilastrami o głowicach korynckich modyfikowanych podtrzymujących belkowanie o 2- dzielnym architrawie, kierowanym nad pilastrami fryzem, ozdobionym kwietnymi girlandami i rozetami. Wyżej przyczółek zamknięty łukiem odcinkowym. Okna drugiej kondygnacji (w centrum porte fenetre) w obramieniach z uszakami u góry i zwornikiem pośrodku oraz wspornikami u dołu. Elewacje boczne z przeprutymi na osi oknami. W elewacji tylnej po bokach 2 uskokowe ryzality mocno występujące przed lico fasady. Elewacja sześciosiowa, nieregularna (w ryzalicie lewym po jednym oknie, w prawym po dwa). We wnęce między ryzalitami drewniane loggie ze schodami, pierwotnie również na parterze.

WNĘTRZE: zachowało zasadniczy pierwotny układ z sienią doprowadzającą do klatki schodowej, z której komunikacja do, jak się wydaje, pierwotnie dwóch mieszkań na parterze i po jednym na piętrach, w których funkcjonowała komunikacja amfiladowa. Na każdej kondygnacji klatki schodowej trzy arkady otwierające się na schody, z których środkowa arkada szersza. Arkady o podniesionym łuku koszowym opierającym się na wspornikowym profilowanym gzymisie. Ściany klatki schodowej podzielone pasem monochromatycznie malowanym w motyw roślinnej fali. Powyżej malowane duże ramy, w których centrum umieszczone po jednej malowanej (również monochromatycznie) rokokowej parze. Malowidła powyższe wykonane są w technice patronowej w dwóch wariantach. Analogiczna dekoracja na ścianach sieni. Ściany klatki schodowej pokryte są częściowo wtórnie typowym malarstwem pokojowym „z wałka”.

WYPOSAŻENIE: z pierwotnego wyposażenia kamienicy zachowały się drzwi do mieszkań na parterze, ozdobne posadzki ceramiczne w sieni,

INSTALACJE: wodno – kanalizacyjna, elektryczna, gazowa, odgromowa, telefoniczna, telewizja kablowa.

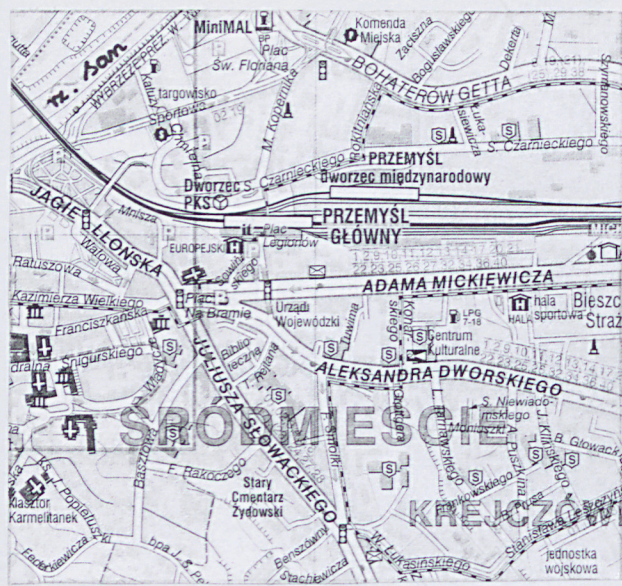
ZDJĘCIA:

- | | | |
|---------------------------------------|--------------------------|--|
| 1. Widok ogólny z elewacją południową | 5. Balkon I piętra | 9. Klatki schodowej z fragmentem parkietu |
| 2. Elewacja północna | 6. Wspornik pod balkonem | 10. Malowidło na ścianach klatki schodowej |
| 3. Elewacja tylna | 7. Sień z arkadami | 11. Posadzka w sieni |
| 4. Otwór wejściowy | 8. Klatka schodowa | 12. Posadzka w mieszkaniach |

Wkładkę założył: Magdalena Wyrzykowska, lipiec 2007 r.

(imię, nazwisko, data)

Miejsce przechowywania negatywów: w posiadaniu autora fotografii



1)



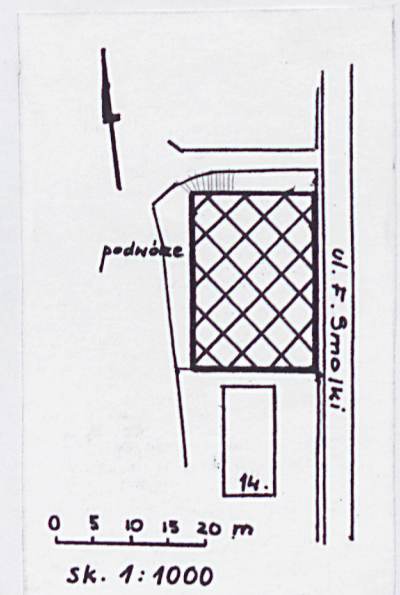
2)



3)



4)



| | | |
|-----------------------------|--|--|
| 1. Miejscowość PRZEMYŚL | 5. Obiekt (nazwa jak w karcie) | 6. Zawartość wkładki (nazwa materiału uzupełniającego) |
| 2. Gmina MIEJSKA PRZEMYŚL | Dom mieszkalny – kamienica przy ul. Smolki 12 | zdjęcia |
| 3. Powiat PRZEMYSKI | | |
| 4. Województwo PODKARPACKIE | | |

ZDJĘCIA c. d.:

- 13. Drzwi do mieszkań na parterze
- 14. Drzwi prowadzące na podwórze
- 15. Konstrukcja więźby dachowej



6)



5)



7)

Wkładkę założył: Anna Guz, lipiec 2007 r.

(imię, nazwisko, data)

Miejsce przechowywania negatywów: w posiadaniu autora fotografii



8)



9)



10)



44)



42)

| | | |
|-----------------------------|--|--|
| 1. Miejscowość PRZEMYŚL | 5. Obiekt (nazwa jak w karcie) | 6. Zawartość wkładki (nazwa materiału uzupełniającego) |
| 2. Gmina MIEJSKA PRZEMYŚL | Dom mieszkalny – kamienica przy ul. Smolki 12 | zdjęcia |
| 3. Powiat PRZEMYŚL | | |
| 4. Województwo PODKARPACKIE | | |



13)



14)



15)

Wkładkę założył: Anna Guz, lipiec 2007 r.

(imię, nazwisko, data)

Miejsce przechowywania negatywów: w posiadaniu autora zdjęć