

A B C D E F G H I J K L M N O P R S T U V W X Y Z

NR

6090

1. Obiekt

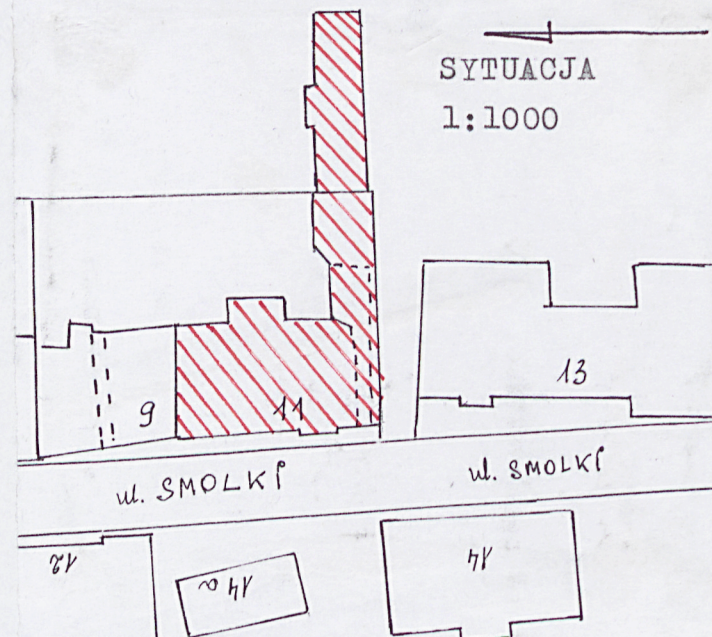
DOM MIESZKALNY (KAMIENICA), ul. Smolki (d. Cicha)

przed 1895 r.  
eklektyczny

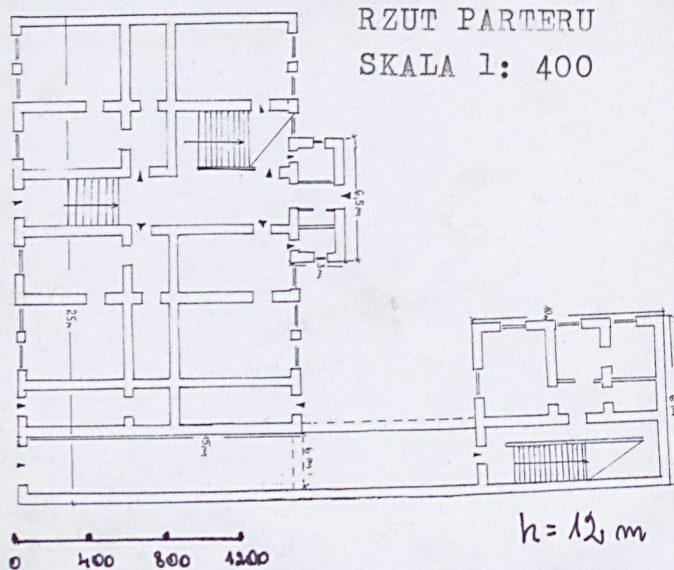
3. Miejscowość

PRZEMYŚL

11. Zdjęcia, rzut, przekrój, sytuacja, orientacja



SYTUACJA  
1:1000



RZUT PARTERU  
SKALA 1: 400

h = 12 m



ORIENTACJA 1:10000

4. Adres 37-700 PRZEMYŚL

ul. Smolki 11

nr. Hipoteczny

5. Przynależność administracyjna

województwo podkarpackie

gmina Przemyśl

6. Poprzednie nazwy miejscowości

j.w.

7. Przynależność administracyjna I.VI.1975

województwo rzeszowskie, przemyskie

powiat przemyski

8. Właściciel i jego adres

Gmina Miejska + wieczysci

użytkownicy loco

9. Użytkownik i jego adres

lokatorzy + wieczysci

użytkownicy

10. Rejestr zabytków

A-705/709 z dnia 20.05.1972 układ urbanistyczny

A-538 z dnia 8.06.1983 r. zabudowa ul. Smolki

Nr..... data.....

wymiarom z dec



## 12. Autorzy, historia obiektu, określenie stylu

Kamienica usytuowana przy ulicy Smolki, dawnej Cichej, wytyczonej w poł. XIX wieku. Większość jej zabudowy powstaje na przełomie 80-tych i 90-tych lat XIX wieku kiedy to ruch budowlany był w Przemyśle największy, co wiąże się z przybyciem do miasta nowych, wykwalifikowanych budowniczych oraz rozwojem miejscowego rzemiosła. Poprawia się jakość stawianych domów, staje się lepsze rozwiązanie ich planów, dekoracji i wyposażenia. Według "Przedmieścia Lwowskiego" z 1899 roku m.inn. ulica Cicha nie ustępuje w tym okresie pod względem piękna i wyglądu wielkomiejskiego innym arteriom miasta Przemyśla. Kamienica zostaje zbudowana pod koniec XIX wieku.

W latach 1895-1910 właścicielem jej był Stanisław Rutkowski zaś w 1932 roku Emilia Fildorf i spadkobiercy Stanisława Rutkowskiego.

Po II wojnie przechodzi pod zarząd Przedsiębiorstwa Gospodarki Mieszkaniowej w Przemyśle.

Obecnie jest własnością Gminy Miejskiej Przemyśl i wieczystych użytkowników. Pierwotny układ wnętrz mieszkalnych przez wtórne podziały dużych mieszkań na małe.

## 13. Opis (sytuacja, materiał i konstrukcja, rzut, bryła, elewacje, wnętrze, wyposażenie, instalacje)

**Sytuacja:** Usytuowana kalenicowo, w zwartej zabudowie ulicy Smolki, po jej wschodniej stronie, sąsiaduje z budynkiem Smolki 9 i dawnym koszarowym Smolki 13, w tyle małe, ogrodzone podwórką z oficyną.

**Materiał, konstrukcja, technika:** murowana z cegły, otynkowana; stropy - piwnice odcinkowe, ceglane na stalowych dźwigarach, pozostałe - płaskie, drewniane z podsufitką; więźba dachowa drewniana płatwiowo-kleszczowa; dach pokryty blachą; posadzki - w piwnicy i sień - wylewka betonowa, korytarz - płytki ceramiczne z okresu budowy, pozostałe - parkiet, białe podłogi, gumolit i panele; klatka schodowa, zabiegowa, drewniana oraz dwubiegowa, drewniana z metalową, ozdobną balustradą; stolarka drzwiowa - zewnętrzna - dwuskrzydłowa, płycinowa z naświetlem, współczesna, trójdzielna, płycinowa, częściowo przeszklona z okresu budowy, wewnętrzna - dwuskrzydłowa, płycinowa, przeszklona oraz jednoskrzydłowa, płycinowa i współczesna taflowa; okna - drewniane, dwudzielne z wywietrznikiem, skrzynkowe oraz z PCV zespolone.

**Rzut:** na planie litery "L", którą tworzy prostokątny korpus główny i wąskie drugie skrzydło. Wnętrze z dwoma wejściami. Pierwsze szerokie do sieni przejazdnej prowadzącej na małe podwórze, zamkniętej wejściem do wnętrza skrzydła, gdzie trzy osie wyznaczają trakt mieszkalny, korytarzyk i klatka schodowa dwubiegowa, z metalową ozdobną balustradą prowadząca na wyższe kondygnacje. Natomiast główne, drugie wejście prowadzi do dwupoziomowego, umieszczonego na osi korytarzyka w korpusie głównym budynku. Po obu jego stronach znajdują się dwuosiowe wnętrza mieszkalne zaś w trakcie trzecim od strony północnej klatka schodowa.

Układ wnętrz przekształcony, korytarzowy i amfiladowy.

**Bryła:** trzykondygnacyjowa, z użytkową częścią poddasza, z suterynami, dach dwuspadowy, nieregularny.

**Elewacja frontowa zachodnia** dziewięcioosiowa - z dwoma płytkimi dwuosiowymi ryzalitami bocznymi, po obu stronach wejścia głównego usytuowanego centralnie oraz wydzieloną dwuosiową częścią nad szeroką bramą wjazdową usytuowaną na skrajnej osi południowej budynku.

Ściana podzielona horyzontalnie gzymsami: odcinającym cokół od parteru, płycinowym fryzem a także podokiennym parteru oraz bogato zdobionym i profilowanym gzymsem między piętrami oraz wieńczącym - wydatnym, profilowanym na małych konsolkach.

Parter i piętra boniowane pasmowo, na II p. zaś poszczególne osie podkreślone boniowanymi pilastrami na gładkich tynkach.

Okna prostokątne, na parterze zwieńczone klinem, podokiennik w formie płytki, na I p. skrajne okna łączone po dwa profilowanym gzymsem wspartym na ozdobnych wspornikach i ujęte w profilowane opaski z nadokienną płyciną zdobioną motywem kwiatów, na II p. okna w profilowanych opaskach, zwieńczone gzymsem nadokiennym. Obok szerokiej bramy wjazdowej wejście do sklepu zaś nad nimi na I i II piętrze balkon z ozdobną metalową balustradą.

**Elewacja tylna** gładka, siedmioosiowa, z jednoosiowym ryzalitem środkowym, z którym na osi wejście zaś na wyższych kondygnacjach z niego wyjścia na zewnętrzne galerie komunikacyjne, skrzydła boczne trzyosiowe, na ich osiach skrajnych wejście do suteryn.



14.Kubatura  5.244 m <sup>3</sup>	15.Powierzchnia użytkowa  1.748 m <sup>2</sup>	16.Przeznaczenie użytkowe  mieszkalne i usługowe	17.Użytkowanie obecne  mieszkalne i usługowe
18.Prace budowlane i konserwatorskie, ich przebieg i dokumentacja  W latach 60-tych wykonano kanalizację i wymianę częściową stolarki okiennej i drzwiowej.  W latach 90-tych wymieniono pokrycie dachu. Drobne naprawy związane z adaptacją wewnątrz.		19.Stan zachowania(fundamenty, ściany zewnętrzne, ściany wewnętrzne, sklepienia, stropy konstrukcje dachowe, pokrycia dachu, wyposażenie i instalacje  Stan techniczny średni, obiekt zaniedbany, odnowienia wymagają tynki zewnętrzne, sień i klatki schodowe.	
		20.Najpilniejsze postulaty konserwatorskie  Zachować istniejące pierwotne wyposażenie oraz kompozycję i detal elewacji.	



21. Akta archiwalne (rodzaj akt, numer i miejsce przechowania)

Kalendarz Przemyski rok Pański 1899, s. 36

22. Bibliografia

- Studium historyczno-urbanistyczne Przemyśl - Przedmieście Lwowskie  
PP PKZ O/Rzeszów, Jarosław 1986 r.
- Wykaz ulic, placów i domów w mieście Przemyślu, Przemyśl 1895, 1898, 1899,  
1910, 1932
- Sąd Rejonowy w Przemyślu, Wydział Ksiąg Wieczystych

23. Źródła ikonograficzne i fotografia (rodzaj, miejsca przechowania, sygnatury)

24. Uwagi różne

25. Opracował

tekst październik 2007 r. R.T. Łamasz.....

plany, rysunki Październik 2007 r. R.T. Łamasz..... *Ryszard T. Łamasz*

zdjęcia fotograf. październik 2007 r. R.T. Łamasz.....

miejsce przechowania negatywów – u autora

Karta po wypełnieniu podlega ochronie na podstawie przepisów autorskiego

26. Adnotacje o inspekcjach, informacje o zmianach (daty, imiona i nazwiska wypełniających)

27. Załączniki

wkładka - 2 krt.



NR.....

1. Miejsowość	2. Obiekt (nazwa jak w karcie)	3. Zawartość wkładki (nazwa obiektu lub materiału uzupełniającego)
PRZEMYŚL	Dom mieszkalny, ul. Smolki 11	c. d. pkt. 13 - opis

**Elewacja boczna północna** - na parterze dwuosiowa z szerokim przejazdem na podwórze, na piętrach wieloosiowa, gładka.

**Elewacja boczna południowa** - ślepa, z wtórnie wybitymi pojedynczymi oknami, gładka.

**Wnętrze i wyposażenie:** Zachowane oryginalne klatki schodowe z bogatymi, metalowymi balustradami, posadzki ceramiczne na korytarzu, drzwi wejściowe do części bocznej budynku oraz wejściowe z klatki schodowej do mieszkań na I piętrze, balustrada balkonów.

**Instalacje:** wod.-kan., elektryczna, ogrzewanie piecowe.



1



2



4



3



5

fol. 1-5  
elewacja frontowa

Wkładkę założył: październik 2007 r. R.T. Łamasz.....

*Ryszard T. Łamasz*

Miejsce przechowywania negatywów - u autora





6

fol. 6 - elewacja potrudniowa



7

fol. 7-10 elewacja, kłyka z ścieżką



8



9



10



11

fol. 11 - ścieżka przejeżdżająca



12

fol. 12 - napis do ścieżki



NR.....

1.Miejscowość	2.Obiekt (nazwa jak w karcie)	3.Zawartość wkładki (nazwa obiektu lub materiału uzupełniającego)
PRZEMYŚL	Dom mieszkalny, ul. Smolki 11	fotografie



13

13 - wejście główne



14

14 - klatka schodowa  
główna



15

15 - klatka schodowa  
w oficynie

Wkładkę złożył: . październik 2007 r. R.T. Łamasz .....

Miejsce przechowywania negatywów – w posiadaniu autora