

A B C D E F G H I J K L M N O P R S T U V W X Y Z

NR

6089

1. Obiekt

DOM MIESZKALNY (KAMIENICA), ul. Smolki (d. Cicha)

2. Czas powstania

przed 1895 r.

eklektyczny

3. Miejscowość

PRZEMYŚL

4. Adres 37-700 PRZEMYŚL

ul. Smolki 9

nr. Hipoteczny KW

5. Przypadek administracyjny

województwo podkarpackie

gmina Przemyśl

6. Poprzednie nazwy miejscowości

j.w.

7. Przynależność administracyjna i VI.1975

województwo rzeszowskie, przemyskie

powiat przemyski

8. Właściciel i jego adres

Gmina Miejska Przemyśl +
wiceżyści użytkownicy - loco

9. Użytkownik i jego adres

lokatorzy + wiceżyści
użytkownicy - loco

10. Rejestr zabytków

A-705/709 z dnia 20.05.1972 układ urbanistyczny

A-538 z dnia 8.06.1983 zabudowa ul. Smolki

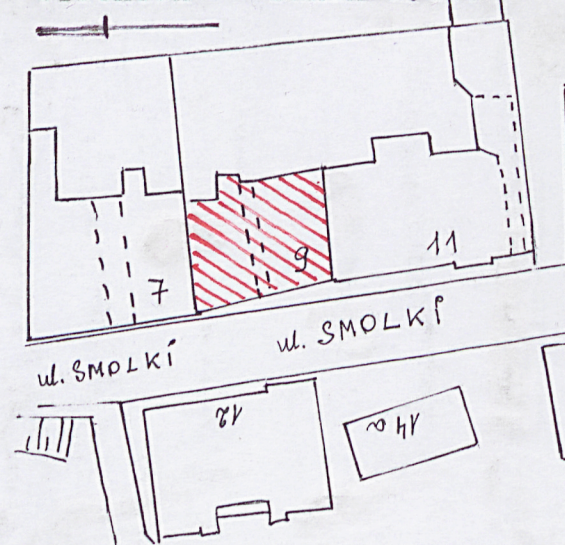
Nr data

wymiarów w oloc

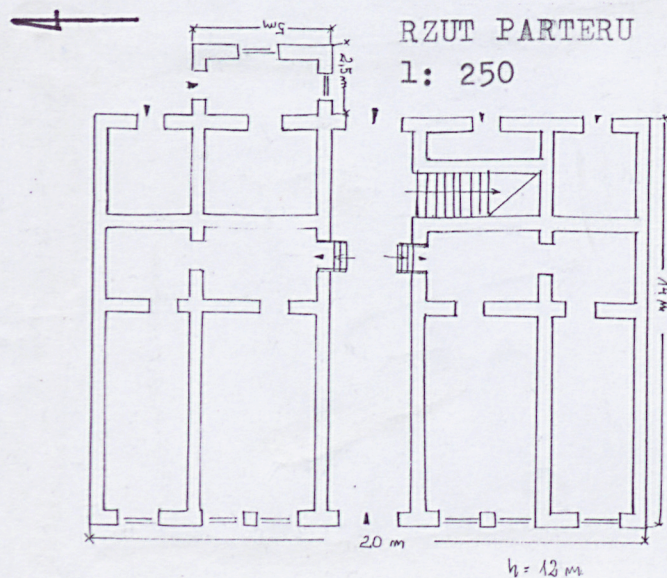
11. Zdjęcia, rzut, przekrój, sytuacja, orientacja



SYTUACJA SKALA 1:1000



RZUT PARTERU
1:250



ORIENTACJA 1:10000



0 250 500 750

12. Autorzy, historia obiektu, określenie stylu

Kamienica usytuowana przy ulicy Smolki 9, d. Cichej, wytyczonej w poł. XIX wieku. Większość jej zabudowy powstaje na przełomie 80-tych i 90-tych lat XIX wieku kiedy to ruch budowlany był w Przemyśle największy, co wiąże się z przybyciem do miasta nowych, wykwalifikowanych budowniczych oraz rozwojem miejscowego rzemiosła. Poprawia się jakość stawianych domów oraz jak pisze budowniczy M. Pilecki zdecydowanie lepsze jest rozwiązanie ich planów, dekoracji i wyposażenia. W 1899 "Przedmieście Lwowskie" pisze, że dworzec kolejowy usytuowany w centrum miasta spowodował iż nowe dzielnice przesunęły się ku wschodowi, a ich ulice stały się piękne i wielkomiejskie. W niczym tym arteriom nie ustępuje ulica Cicha i Dobromilska.

Kamienica została zbudowana w końcu XIX wieku, w latach 1895-1910 była własnością Jana Balawajdra, a następnie jego spadkobierców zaś w 1932 roku Zajązkowskiego.

Obecnie jest własnością Gminy Miejskiej Przemyśl. Po II wojnie został zmieniony dawny układ wnętrza mieszkalnych na skutek podziału dużych mieszkań, zajmujących całe trakty, na małe.

W administracji Przedsiębiorstwa Gospodarki Mieszkaniowej w Przemyśle.

13. Opis (sytuacja, materiał i konstrukcja, rzut, bryła, elewacje, wnętrze, wyposażenie, instalacje)

Sytuacja: Kamienica usytuowana kalenicowo, w zwartej zabudowie ulicy Smolki od strony wschodniej, pomiędzy domem Smolki 7 a Smolki 11, w tyle ogrodzone małe podwórkło z oficyną.

Materiał, konstrukcja, technika: murowana z cegły, otynkowana; stropy - w piwnicach ceglane, kolebka, pozostałe - drewniane, płaskie z podsufitką; więźba dachu drewniana, płatwiowo-kleszczowa, pokrycie dachu - papa; posadzki - piwnice i sień - betonowe, pozostałe - białe podłogi i parkiet, na spocznikach schodów parkiet taflowy; klatka schodowa dwubiegowa - stopnie drewniane i betonowe, balustrada metalowa ozdobna.

Stolarka drzwiowa - drewniana, drzwi wejściowe dwuskrzydłowe, płycinowe z naświetlem, współczesne, wewnętrzne - dwuskrzydłowe, płycinowe, pełne i częściowo przeszklone z okresu budowy oraz jednoskrzydłowe płycinowe pełne w mieszkaniach, pozostałe współczesne - listkowe i taflowe, **okienna** - głównie wykonana z PCV zespolona z podziałem czterokwaterowym oraz drewniana, skrzynkowa, dwudzielna z wywietrznikiem dwudzielnym.

Rzut: na rzucie prostokąta z wąskim ryzalitem na drugiej osi skrajnej od północy. Układ wnętrza trzytraktowy i pięcioosiowy, z szeroką sienią przejezdzną na osi środkowej.

W trakcie środkowym osi południowej zabiegowa klatka schodowa. Wejście do części mieszkań z sieni po schodkach współczesnych. Układ wnętrza korytarzowo-amfiladowy, mocno przekształcony.

Bryła: trzykondygnacyjowa, podpiwniczona, dach dwuspadowy.

Elewacja frontowa zachodnia - siedmioosiowa, z szerokim wejściem na osi środkowej, wydzielona partia cokołu oblicowana kamieniami, w niej okienka piwniczne w ceglanych opaskach ze zwornikiem i ozdobne kraty. Parter boniowany, okna prostokątne ze zwornikami.

Ściany pięter podzielone horyzontalnie pasami połączonych prostokątnych podokienników i płaskich gzymsów natomiast pionowo płaskimi, boniowanymi pilastrami. Otwory okienne I i II piętra prostokątne w profilowanych opaskach z uszakami, na I piętrze zwieńczone fartuszkami z dzwoneczkami i rozetką w środku zaś na II piętrze klincem. Nad wejściem na I p. usytuowany jest balkon z metalową, współczesną balustradą. Gzyms wieńczący mocno profilowany na małych wspornikach, ścianka kolankowa z prostokątnymi okienkami.

Elewacja tylna - gładka, siedmioosiowa, z wąskim ryzalitem bocznym na drugiej osi od północy (dawny pion ustępów suchych), wejście na osi środkowej, galerie komunikacyjne na piętrze.

Wnętrze i wyposażenie: czytelny układ dawny wnętrza, zachowana sień przejazdowa oraz klatka schodowa z ozdobną metalową balustradą, fragmentarycznie oryginalna posadzka taflowa na korytarzach I i II piętra oraz drzwi płycinowe wewnętrzne, wejściowe, ozdobne kraty w okienkach piwnicznych.

Instalacje - wod.-kan, elektryczna, gazowa, ogrzewanie piecowe i c.o. etażowe.

14.Kubatura 2.456 m ³	15.Powierzchnia użytkowa 1.528 m ²	16.Przeznaczenie użytkowe mieszkalna	17.Użytkowanie obecne mieszkalna
18.Prace budowlane i konserwatorskie, ich przebieg i dokumentacja W latach 60-tych wykonano instalację kanalizacyjną, w latach 90-tych przeprowadzono instalację gazową i uszczelniono dach. Drobne remonty związane z adaptacją mieszkań.		19.Stan zachowania(fundamenty, ściany zewnętrzne, ściany wewnętrzne, sklepienia, stropy konstrukcje dachowe, pokrycia dachu, wyposażenie i instalacje Stan techniczny zły, budynek bardzo zaniedbany, zawilgocony, zniszczone tynki i wyposażenie. Wymaga remontu kapitalnego.	
		20.Najpilniejsze postulaty konserwatorskie Zachować klatkę schodową, sień przejazdową oraz kompozycję i wystrój elewacji, poddać konserwacji oryginalne drzwi i parkiet mozaikowy.	

21. Akta archiwalne (rodzaj akt, numer i miejsce przechowania)

Kalendarz Przemyski, rok Pański 1899, s. 36

22. Bibliografia

– Studium historyczno-urbanistyczne Przemysł - Przedmieście Lwowskie

1895, 1898, 1899, 1910, 1932

- Sąd Rejonowy w Przemysłu, Wydział Ksiąg Wieczystych

23. Źródła ikonograficzne i fotografia (rodzaj, miejsca przechowania, sygnatury)

24. Uwagi różne

25. Opracował

tekst październik 2007 r. R.T. Łamasz

plany, rysunki październik 2007 r. R.T. Łamasz

zdjęcia fotograf. październik 2007 r. R.T. Łamasz

miejsce przechowania negatywów – u autora

Karta po wypełnieniu podlega ochronie na podstawie przepisów autorskiego

26. Adnotacje o inspekcjach, informacje o zmianach (daty, imiona i nazwiska wypełniających)

27. Załączniki

wkładka

NR.....

1.Miejscowość	2.Objekt (nazwa jak w karcie)	3.Zawartość wkładki (nazwa obiektu lub materiału uzupełniającego)
PRZEMYŚL	Budynek mieszkalny, ul. Smolki 9	fotografie



1



2



3



4



5



6

Wkładkę założył: październik 2007 r. R.T. Łamasz..... *Ryszard T. Łamasz*

Miejsce przechowywania negatywów – u autora

fol. 1-6 - elewacja frontowa



7 - obiekty piwniczne



8



9-10

foto. 8-10 elewacja budynku



11 - sieć z wysięgiem tylnym



12. portier - wejście z piętra do mieszkania



13. klatka schodowa



14. klatka schodowa

1. Miejscowość

PRZEMYŚL

2. Obiekt (nazwa jak w karcie)

Budynek, ul. Smolki 9

3. Zawartość wkładki (nazwa obiektu lub materiału uzupełniającego)

fotografie



fol. 1 - okno z kratą metalową
klatki schodowej



2



3



4



5

fol. 2-5 drzwi wejściowe, wykonane
I i II p.

październik 2007 r. R.T. Łamasz

Wkładkę założył:
(imię i nazwisko, data)

Miejsce przechowywania negatywów:
u autora