

1. Obiekt

PAŁAC LUBOMIRSKICH

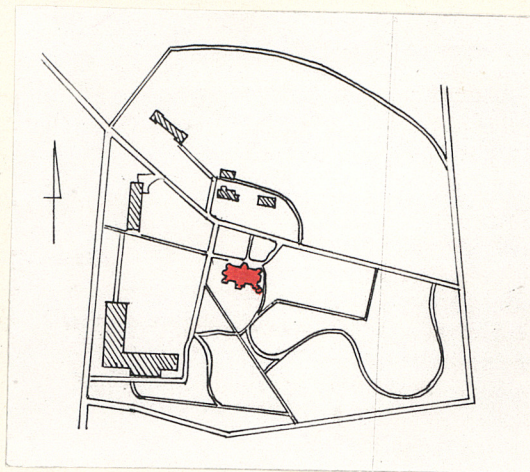
2. Czas powstania

1885-1887

3. Miejscowość

PRZEMYŚL - BAKOŃCZYCE

11. Zdjęcia rzut przekrój sytuacja orientacja



4. Adres

ul. Żołnierzy I Armii Wojska
Polskiego 2, 37-700 Przemyśl
nr hipoteczny

5. Przynależność administracyjna

województwo przemyskie

gmina Przemyśl

6. Poprzednie nazwy miejscowości

7. Przynależność administracyjna 1. VI. 1975 r.

województwo rzeszowskie

powiat przemyski

8. Właściciel i jego adres

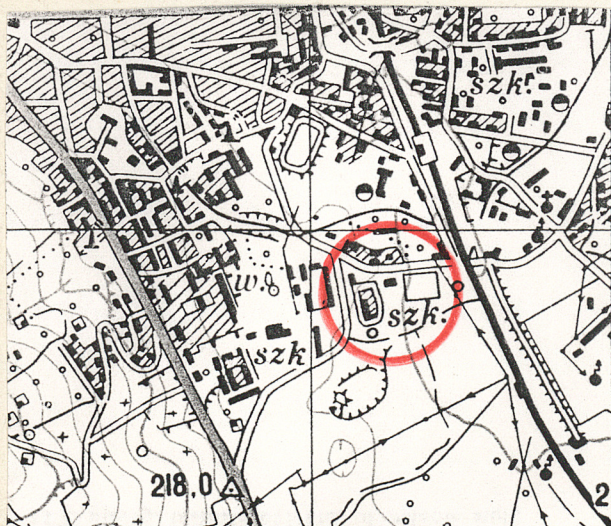
Kuratorium Oświaty i Wychowa-
nia w Przemyślu

9. Użytkownik i jego adres

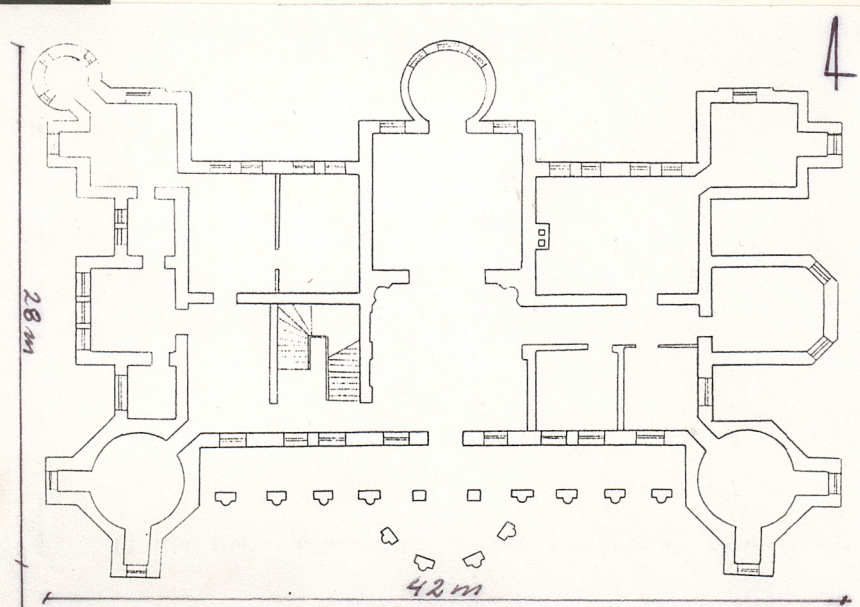
Zespół Szkół Rolniczych
w Przemyślu

10. Rejestr zabytków

Nr A.362 data 28.01.1960



LZGraf. Biał. Podl. n. 758-90 5500



12. Autorzy, historia obiektu, określenie stylu.

Folwark w Bakończycach był w Polsce przedrozbiorowej częścią dóbr królewskich. W końcu XVIII w. stał się własnością rodziny Cetnerów, później był własnością Lubomirskich. Na zlecenie Hieronima Lubomirskiego został w latach 1885 - 1887 wzniesiony pałac według projektu krakowskiego architekta Maksymiliana Nitscha. Powstał na miejscu budowli z XVIII w., której pozostałością jest część piwnic (wg [REDAKTOR] mógł to być spichrz). Spalił się podczas I wojny św., odrestaurowany w okresie międzywojennym uległ ponownie pożarowi w czasie II wojny św. W 1963 r. przeprowadzono remont kapitalny, obiekt zaczął służyć jako szkoła rolnicza. Obecnie użytkowany przez zaoczny wydział ZSR jako pomieszczenia administracyjne i klasowe. Pałac reprezentuje cechy architektury eklektycznej z przewagą form klasycyzujących i barokowych.

13. Opis (sytuacja, materiał i konstrukcja, rzut, bryła, elewacje, wnętrze wyrośnięcie instalacje)

Sytuacja: usytuowany poza starą zabudową miasta, na południe od niego, na dawnym folwarku Bakończyce, wśród parku krajobrazowego, elewacją frontową zwrócony na północ. Park otoczony ogrodzeniem - w jego obrębie, na zachód od pałacu usytuowane są dwa nowe budynki szkoły i internatu (ok. 100 m od obiektu), na północ - trzy dawne oficyny.

Materiał: pałac zbudowany z cegły palcówki i niepalcówki na zaprawie wapiennej, w piwnicach częściowo mury kamienne, otynkowane; stropy - w piwnicach sklepienia kolebkowe i odcinkowe, na wyższych kondygnacjach stropy płaskie ceglane, w dwu pomieszczeniach żebrowe, żelbetowe; Dach - wielopołaciowy, kryty blachą ocynkowaną, nad korpusem głównym - czteropołaciowy, baszty kwadratowe i ryzality - brogowe, baszty wieloboczne - dachy namiotowe, wieżba dachowa - drewniana; posadzki w piwnicach - łom kamienny i beton, hall i korytarze - lastriko, Korytarze w części wsch. parteru i I piętra - płytki ceramiczne, pomieszczenia biurowe i mieszkalne - parkiety klepkowe; schody - konstrukcji żelbetowej, trójbiegowe, stopnie - lastriko, balustrada metalowa z 1.60-tych, w wieżycze pld.-wsch. schody kręte; drzwi z lat 60-tych, płycinowe, jedno- i dwuskrzydłowe, niektóre przeszklone; okna - z lat 60-tych, półskrzynekowe, wielodzielne zwieńczone odcinkowo i prosto a w basztach kuliście;

Rzut: na planie prostokąta z czterema basztami w narożach - od północy założonymi na planie ośmioboku, od południa - kwadratu. Przy baszcie pld.-wsch. dostawiona cylindryczna wieża mieszcząca klatkę schodową. Na osiach wszystkich elewacji aneksy - od frontu pięcioboczny, arkadowy ryzalit, w elewacji tylnej ryzalit prostokątny z którym łączy się cylindryczna baszta, przy elewacjach bocznych ryzality prostokątne, zachodni zakończony trójbiegownie. Główny trzon budynku jest dwutraktowy - osiowy. Na osi hall za nim duża sala połączona od południa z cylindrycznym pomieszczeniem baszty. W osiach bocznych po dwa pomieszczenia (obecnie poprzedzielane wtórnymi ściankami), z których pld.-wsch. mieści klatkę schodową a w pomieszczeniu pld.-zach. wydzielony jest korytarz prowadzący do ryzalitu zach. Baszty posiadają komunikację z pomieszczeniami narożnymi a baszty przy elewacji wschodniej również z małymi pomieszczeniami ujmującymi z obu stron ryzalit wsch. Rzut piętra odpowiada zasadniczemu planowi parteru.

Bryła: bardzo urozmaicona i zróżnicowana. Korpus główny budynku jest dwukondygnacyjny, podpiwniczony, nakryty dachem czteropołaciowym. Baszty przy elewacji frontowej - czterokondygnacyjne, przy elewacji tylnej - w narożach baszty dwukondygnacyjne z mezzaninem, cylindryczna baszta na osi - nieco wyższa ale również dwukondygnacyjna z mazzaninem. Ryzalit przy elewacji zach. - dwukondygnacyjny, nakryty osobnym dachem namiotowym, ryzalit przy elewacji wsch. - jednokondygnacyjny, zwieńczony balustradą kryjącą taras. Elewacja frontowa poprzedzona arkadowym portykiem, na osi zaakcentowanym pięciobocznym ryzalitem, nakrytym tarasem z kamienną balustradą. Przy baszcie pld.-wsch. pięciokondygnacyjna, smukła wieżyczka mieszcząca schody.

<p>14. Kubatura</p> <p>16511 m³</p>	<p>15. Powierzchnia użytkowa</p> <p>1100 m²</p>	<p>16. Przeznaczenie pierwotne</p> <p>mieszkalne</p>	<p>17. Użytkowanie obecne</p> <p>szkoła - klasy lekcyjne i pom. administracyjne</p>
<p>18. Prace budowlane i konserwatorskie, ich przebieg i dokumentacja</p> <p>1963 r. - remont kapitalny (min. całkowita wymiana stolarki drzwiowej i okiennej, pokrycie dachu blachą, wymiana więźby dachowej, klatki schodowej, założenie nowych podłóg, malowanie elewacji);</p> <p>1989 r. - całkowita wymiana instalacji elektrycznej;</p> <p>1990 r. - całkowita wymiana instalacji wodno - kanalizacyjnej;</p> <p>1991 r. - wykonanie nowych obróbek blacharskich, malowanie wnętrza, likwidacja drewnianych ścianek działowych na poddaszu;</p>		<p>19. Stan zachowania (fundamenty, ściany zewnętrzne, ściany wewnętrzne, sklepienia, stropy konstrukcje dachowe, pokrycie dachu, wyposażenie i instalacje)</p> <p>dobry pod względem konstrukcyjnym, instalacyjnym i wyposażenia wnętrza, zły stan zachowania elewacji - zamknięte i odpadnięte tynki, zniszczone balustrady, bardzo zniszczony arkadowy portyk</p> <p>20. Najpilniejsze postulaty konserwatorskie</p> <p>konieczny remont elewacji, szczególnie portyku przed elewacją frontową</p>	

21. Akta archiwalne (rodzaj akt, numer i miejsce przechowania)

22. Bibliografia

M.Orłowicz, Ilustrowany przewodnik po Przemyśle i okolicy, Przemyśl 1917.

K.Wolski, Przemyśl i okolice, Przemyśl 1957.

J.Różański, Przemyśl i okolice, Warszawa 1972.

J.T.Frazik, Pałac Lubomirskich w Przemyśle - Bakończy-
cach. Notatka z badań terenowych przeprowadzonych w
roku 1973. Teka Konserwatorska. Polska Południowo -
Wschodnia, Rzeszów 1982, s.205-210.

23. Źródła ikonograficzne i fotografia (rodzaj, miejsca przechowania, sygnatury)

24. Uwagi różne

25. Opracował

tekst Irena Zając, V 1993 r.

imię, nazwisko, data, podpis

plany, rysunki Irena Zając, V 1993 r.

imię, nazwisko, data, podpis

zdjęcia fotogr. Irena Zając, XI 1992 r.

imię, nazwisko, data, podpis

miejsce przechowania negatywów PSOZ Przemyśl

Karta po wypełnieniu podlega ochronie na podstawie przepisów prawa autorskiego

26. Adnotacje o inspekcjach, informacje o zmianach (daty, imiona i nazwiska wypełniających)

27. Załączniki

dwie wkładki

1. Miejscowość

2. Obiekt (nazwa jak w karcie)

3. Zawartość wkładki (nazwa obiektu lub materiału uzupełniającego)

PRZEMYŚL - BAKOŃCZYCE

PAŁAC LUBOMIRSKICH

Opis (c.d.), zdjęcia

(c.d. opisu)

Elewacje: frontowa - dwukondygnacyjny, dziwieięcioosiowa, flankowana czterokondygnacyjnymi basztami. Na parterze osłonięta arkadowym portykiem z pięciobocznie wybrzuszoną częścią środkową. Arkady zamknięte koszowo, na filarach nałożone półkolumny. Nad portykiem taras osłonięty kamienną balustradą. Okna prostokątne, na piętrze z nadokiennikami naprzemian trójkątnymi i półkolistymi. Całość zwieńczona gzymsem na konsolkach. Baszty czterokondygnacyjne, ośmioboczne - partery boniowane, parter i ostatnie kondygnacje podkreślone gzymсами, wydatny gzymś na konsolach wieńczy całość. Ściany baszt rozczłonkowane różnego kształtu oknami i blendami; elewacja tylna - dwukondygnacyjna na cokale z ryzalitem i basztą cylindryczną na osi, flankowana prostokątnymi basztami po bokach. Parter boniowany oddzielony gzymsem. Na parterze okna zwieńczone odcinkowo, w opaskach, na piętrze, w korpusie głównym zwieńczone półkoliście, w basztach i ryzalicie - prostokątne, ujęte w pilastry dźwigające trójkątne naczółki, w baszcie cylindrycznej - ujęte w półkolumny dźwigające półkoliste gzymсы. W basztach i ryzalicie z basztą cylindryczną, nad piętrem - mezzanino z prostokątnymi okienkami i blendami oddzielonymi od siebie pilastrami. Nad całością wydatny gzymś wsparty na konsolkach. Przy baszcie pld.-wsch. pięciokondygnacyjna wieżyczka - boniowana, parter i ostatnia kondygnacja podkreślone gzymсами, okna na wszystkich kondygnacjach - umieszczone nieregularnie, wąskie, zwieńczone odcinkowo a na ostatniej kondygnacji półkoliście; elewacja wschodnia - ujęta w dwie baszty, czteroosiowa, dwukondygnacyjna, z ryzalitem trzyosiowym pośrodku, jednokondygnacyjnym zwieńczonym tarasem z kamienną balustradą. Okna opracowane jak w elewacjach pozostałych; elewacja zachodnia - dwukondygnacyjna, flankowana basztami, pośrodku posiada pięcioboczny ryzalit. Gładko tynkowana posiada tylko jedno okno na parterze i gzymсы - kordonowy i wieńczący. Ryzalit trzyosiowy - na parterze okna zwieńczone odcinkowo, na piętrze półkoliście, oddzielone od siebie pilastrami.

Wnętrze: pozbawione zabytkowego wyposażenia wskutek zniszczeń w czasie II wojny św. i kapitalnego remontu w l.60-tych. Czytelny jest dawny układ osiowy z hallem i salonem na osi.

Instalacje: elektryczna, wodno-kanalizacyjna, telefoniczna, odgromowa, co.

Wkładkę założył: I. Zajac, V. 1993 r.
(imię nazwisko, data)

Wzór ODZ 1978 r.

Miejsce przechowywania negatywów:



1.



2.

- 1) Elewacja frontowa.
2) Elewacja frontowa -
część środkowa.



3.



4.



5.

- 3) Elewacja frontowa - portyk.
4) Elewacja frontowa - część wschodnia.
5) Elewacja frontowa - część zachodnia.

1. Miejscowość

PRZEMYSŁ - BAKOŃCZYCE

2. Obiekt (nazwa jak w karcie)

PAŁAC LUBOMIRSKICH

3. Zawartość wkładki (nazwa obiektu lub materiału uzupełniającego)

Zdjęcia



6



8



9



7

6) Elewacja zachodnia.

7) Wieża północno - zachodnia.

8) Elewacja zachodnia - ryzalit środkowy i południowy.

9) Widok na część pld.-wsch.

Wzór ODZ 1978 r.

Miejsce przechowywania negatywów:

LE Graf. Biała Podl. z. 759 90 5000



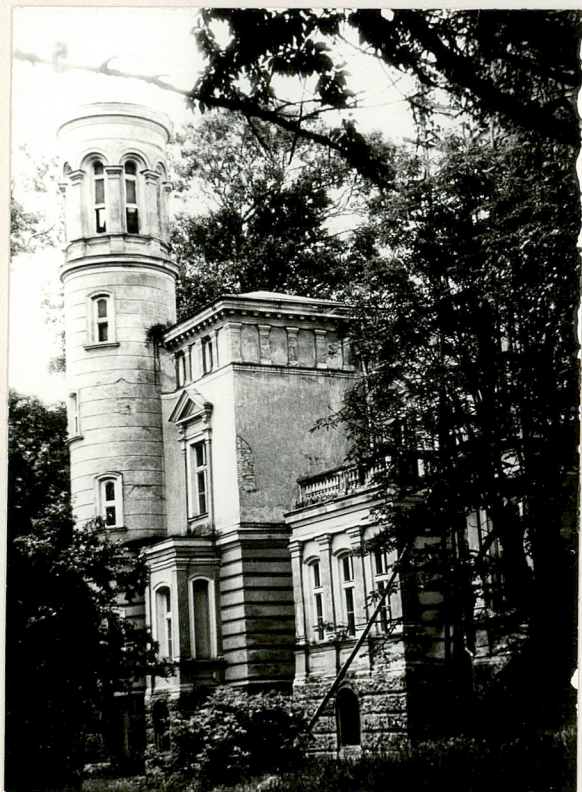
10.



11.



12.



13.

- 10) Elewacja tylna (płd.) - część zachodnia.
- 11) Elewacja tylna (płd.) - ryzalit środkowy.
- 12) Elewacja tylna (płd.) - część wschodnia.
- 13) Elewacja wschodnia.