

A B C D E F G H I J K L M N O P R S T U V W X Y Z

Nr

5686

I. Obiekt

KLASZTOR BONIFRATRÓW

2. Czas powstania

ok.1678 r.
1833 r., k.XIX w.

3. Miejscowość

PRZEMYŚL

4. Adres

37-700 Przemyśl
ul. Kościuszki 2

Nr hipoteczny [redacted] dz. 22,
obr. 76

5. Przynależność administracyjna

województwo podkarpackie.....

gmina Miejska Przemyśl.....

6. Poprzednie nazwy miejscowości

-

7. Przynależność administracyjna I. VI. 1975r.

województwo rzeszowskie
1975-98 przemyskie

powiat przemyski.....

8. Właściciel i jego adres

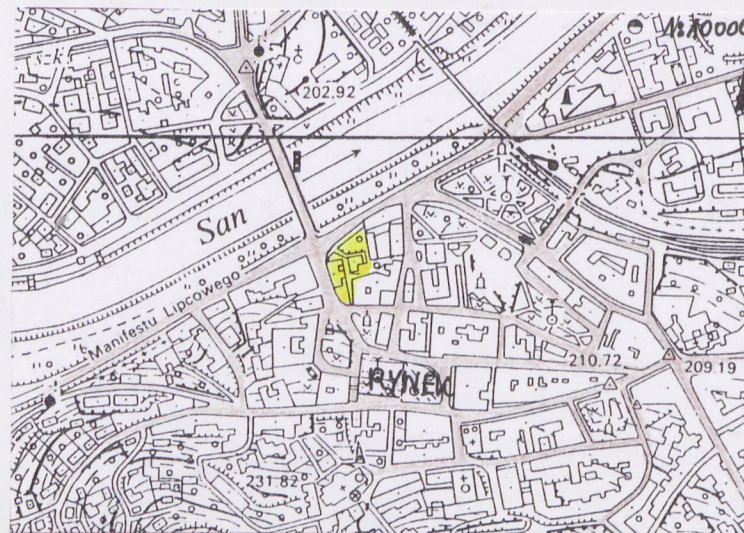
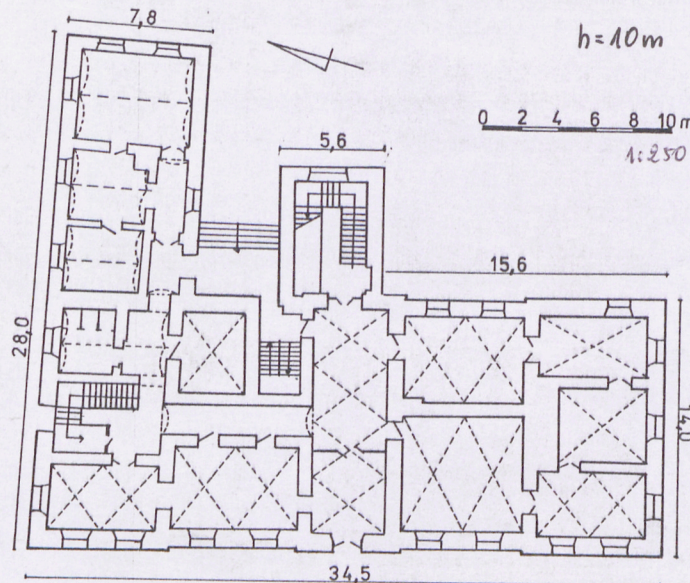
Skarb Państwa, władza:
Kolegium Języków Obcych
ul. Kościuszki 2
37-700 Przemyśl

9. Użytkownik i jego adres

Kolegium Języków Obcych
w Przemyślu

10. Rejestr zabytków

A-4318
Nr A-427 data 6.06.1983r



Bonifratrzy przybyli do Przemyśla w 1678 r. Fundatorem ich kościoła był Paweł z Burzenina Mniszek. Zajęli teren przy Sanie, przy murach miejskich. Niewielki kościółek usytuowany został w miejscu nieco powyżej klasztoru (w miejscu obecnego skwerku przy kamienicy Rynek 26). Był jednonawowy z węższym prezbiterium, orientowany. Klasztor założony został na rzucie wydłużonego prostokąta. W 1787 r. dekretem cesarskim klasztor został skasowany. Kościół został rozebrany na pocz. XIX w., klasztor w 1817 r. przeznaczono na siedzibę ck starostwa (cyrkułu). W 1833 r. przeprowadzono remont dostosowujący go do funkcji urzędu. Generalny remont miał miejsce ok. 1890 r. Jeszcze w tym roku prasa pisała o złym stanie budynku – zawilgoconym parterze, jedynej zniszczonej klatce schodowej, zużytej stolarce. Wkrótce do budynku dobudowano skrzydło północne, nadbudowano nad całością II piętro, do wnętrza wprowadzono dwie klatki schodowe – jedną przy ścianie północnej, drugą usytuowano w dobudówce od wschodu. Budynek otrzymał nową stolarkę drzwiową, m.in. drzwi główne wejściowe, okienną, posadzki, nowy wystrój elewacji. Na podwórzu, w miejsce dwóch dużych stajni zbudowano parterową oficynę. Aż do czasów II wojny św. w budynku mieściło się starostwo. Po wojnie znalazło tu siedzibę Prezydium Powiatowej Rady Narodowej, następnie, od 1975 r. do 1990 r., Wojewódzki Komitet PZPR. Od 1991 r. budynek użytkowany jest przez Kolegium Języków Obcych.

Budynek poklasztorny nosi cechy architektury klasycyzującej z cechami późnobarokowymi. Dobudowane w końcu XIX w. skrzydło północne postawione zostało na fragmencie dawnego obronnego muru miejskiego z XVI w.

Sytuacja: zespół klasztorny bonifratrów usytuowany jest na obrzeżach dawnego starego miasta, w jego południowej części, przy murach miejskich. Obecnie jest to zbieg ulic Jagiellońskiej od północy i Kościuszki od zachodu. Teren o spadku w kierunku północnym, ogrodzony jest od ulic ozdobnym ogrodzeniem z kutych, żelaznych prętów. Od wschodu i południa granicę stanowi ciąg garaży oraz skwer zieleni (miejsce posadowienia kościoła). Od strony zachodniej usytuowany jest dawny budynek klasztoru, wolno stojący, elewacją frontową zwrócony w stronę ul. Kościuszki. Pośrodku działki, w tyle d. klasztoru, znajduje się parterowy budynek oficyny.

Materiał, konstrukcja, technika: budynek zbudowany z kamienia w partii fundamentów oraz cegły, otynkowany, w części pomieszczeń drewniana boazeria; w piwnicach sklepienia kolebkowe i kolebkowe z lunetami, w skrzydle północnym kapcza i sklepienia odcinkowe, na parterze sklepienia krzyżowe, odcinkowe, na klatkach schodowych i w skrzydle półn również odcinkowe na belkach stalowych, na piętrach – stropy płaskie, drewniane z podsufitką; więźba dachowa drewniana, konstrukcji płatwiowo – kleszczowej z trzema rzędami słupów; dach kryty blachą; schody – we wnętrzu dwie klatki schodowe o schodach drewnianych wspartych na stalowych szkieletach, trójbiegowe, balustrady ozdobne, kute, z drewnianymi pochwyty; posadzki – parkiet-jodełka, w korytarzach – lastryko, na podeście bocznej klatki schodowej (na III kondygnacji) płytki terakotowe; okna – podwójne, zespolone, plastikowe, dwu-, cztero- i sześciokwaterowe; drzwi – drewniane, zróżnicowane. Wejściowe – dwuskrzydłowe z przeszklonymi, opatrzonymi ozdobną kratką skrzydłami, na klatkę schodową – przeszklone, jednoskrzydłowe z bocznymi skrzydłami stałymi, z ozdobnymi słupkami, do pomieszczeń – jedno i dwuskrzydłowe, płycinowe w profilowanych opaskach, także współczesne, typowe.

Rzut: na planie litery F (prostokąt z dwoma ryzalitami od wschodu), część środkowa i boczne lekko ryzalitowane. Plan symetryczny z szeroką sienią na osi prowadzącą do dobudowanej później klatki schodowej. Układ pomieszczeń dwutraktowy, 5-pasmowy, z wąskim korytarzem pomiędzy traktami w części północnej. Skrzydło północne jednotraktowe z korytarzem przy ścianie południowej.

Bryła: trzykondygnacyjna, całkowicie podpiwniczona za wyjątkiem dobudówki klatki schodowej, nakryta dachem łamanym, skrzydło północne i dobudówka klatki schodowej – trójspadowymi.

<p>14. Kubatura</p> <p>10.894 m³</p>	<p>15. Powierzchnia użytkowa</p> <p>pow. zab. – 622,5 m² pow. użyt.- 1.574 m²</p>	<p>16. Przeznaczenie pierwotne</p> <p>Klasztor</p>	<p>17. Użytkowanie obecne</p> <p>szkoła</p>
<p>18. Praca budowlane i konserwatorskie, ich przebieg i dokumentacja</p> <p>1965 – prace adaptacyjne w piwnicach skrzydła północnego (część wschodnia) na kotłownię, odsłonięcie fragmentu muru gotyckiego – fragmentu murów obronnego miasta (został zamurowany, obecnie trudny do identyfikacji);</p> <p>l. 70. – osuszenie budynku poprzez założenie izolacji poziomej, wykonanie kanału wentylacyjnego;</p> <p>1971 r. – budowa garaży przy granicy południowej działki;</p> <p>1975 r.- adaptacja piwnic na stołówkę wraz z zapleczem;</p> <p>l. 90. – adaptacja budynku na potrzeby Kolegium Języków Obcych:</p> <p>1991 r. –wymiana pokrycia dachowego na blachę ocynkowaną wraz z remontem i częściową wymianą więźby dachowej, remont instalacji elektrycznej; 1992 r. – modernizacja sanitariatów;</p> <p>1994 r. – wykonanie wejścia do piwnic w elewacji płn. w związku z użytkowaniem ich jako lokal gastronomiczny;</p> <p>2002 r. – wymiana stolarki okiennej z drewnianej na PCV;</p>		<p>19. Stan zachowania (fundamenty, ściany zewnętrzne, ściany wewnętrzne, sklepienia, stropy konstrukcje dachowe, pokrycia dachu, wyposażenie i instalacje)</p> <p>Zadawalający pod względem konstrukcyjnym, zużyte elementy wyposażenia takie jak: podłogi, schody, stolarka drzwiowa</p>	
		<p>20. Najpilniejsze postulaty konserwatorskie</p> <p>Należy utrzymać zachowaną bryłę, układ wnętrza, wystrój zewnętrzny, zabytkowe detale wyposażenia.</p>	

21. Akta archiwalne (rodzaj akt, numer i miejsce przechowania)

Mapa Przemyśla z 1801 r. – odbitka kserograficzna w zbiorach SOZ (odbitka ze zbiorów Archiwum Lwowskiego).
Plan Przemyśla z 1831 r. (tzw. Oliwy), Archiwum Państwowe w Przemyślu. Dział Kartograficzny.
Plan katastralny Przemyśla z 1852 r. Archiwum Państwowe w Przemyślu. Dział Kartograficzny

22. Bibliografia

Studium Historyczno – Urbanistyczne Przemyśla, PKZ Rzeszów 1979 (mps w zbiorach SOZ Przemyśl)
M. Orłowicz, Ilustrowany przewodnik po Przemyślu i okolicach, Przemyśl 1917

23. Źródła ikonograficzne i fotografia (rodzaj, miejsca przechowania, sygnatury)

Fotografie z przełomu XIX/XX w. – odbitki fotograficzne w zbiorach SOZ w Przemyślu

24. Uwagi różne

25. Opracował

tekst mgr. Irena Zajac, październik 2002 r. *I. Zajac*
imię, nazwisko, data, podpis
plany, rysunki Irena Zajac, październik 2002 r. *I. Zajac*
imię, nazwisko, data, podpis
zdjęcia fotograf. Irena Zajac, VI-X 2002 r. *I. Zajac*
imię, nazwisko, data, podpis
miejsce przechowania negatywów w posiad. autorki

Karta po wypełnieniu podlega ochronie na podstawie przepisów prawa autorskiego

26. Adnotacje o inspekcjach, informacje o zmianach (daty, imiona i nazwiska wypełniających)

27. Załączniki

załącznik nr 1 – c.d. opisu, plany
nr 23 – zdjęcia

1. Miejscowość PRZEMYŚL	2. Obiekt (nazwa jak w karcie) klasztor bonifratrów	3. Zawartość wkładki (nazwa obiektu lub materiału uzupełniającego) c.d. opisu, zdjęcia
-----------------------------------	---	--

c.d. opisu:

Elewacje: frontowa – trzykondygnacyjna, 9-osiowa, symetryczna, z lekko zryzalitowanymi dwuosiowymi częściami bocznymi i osią środkową. Parter boniowany pasowo, zwieńczony gzymsem, na którym wsparte są boniowane pilastry podkreślające naroża ryzalitów, przeprowadzone przez obie kondygnacje pięter, nosące fryz i profilowany gzyms. Oś środkowa dodatkowo podkreślona wyniesionym ponad połac dachu segmentowym naczółkiem. Okna prostokątne, w opaskach, na I piętrze w częściach zryzalitowanych zwieńczone trójkątnymi naczółkami, pozostałe – gzymsami nadokiennymi; boczna(płn.) - trzykondygnacyjna, 6-osiowa, opracowana jak frontowa, różnicą jest, że wszystkie osie są oddzielone pilastrami; południowa – trzykondygnacyjna, trójosiowa, powtarza opracowanie elewacji północnej; tylna – trzykondygnacyjna, w korpusie głównym osiem osi + dwie osie skrzydła północnego, powtarza opracowanie elewacji pozostałych ale okna skromniej opracowane tylko w opaskach, oś dobudówki klatki schodowej i część pomiędzy nią a skrzydłem płn. jest gładko tynkowana na piętrach, bez dekoracji za wyjątkiem gzymsów i opasek okiennych.

Wnętrze i wyposażenie: budynek zachował pierwotny układ wnętrza w budynku frontowym, którego rytm wyznaczają zachowane sklepienia, z wejściem na osi. Prawdopodobnie największe pomieszczenie w trakcie frontowym (obecnie biblioteka) pełniło funkcje refektarza. Zachowane wyposażenie pochodzi z okresu remontów, głównie z przełomu XIX/XX w. (stolarka drzwiowa, klatki schodowe z ozdobnymi balustradami, kuta balustrada balkonu w elewacji tylnej skrzydła płn.).

Instalacje: elektryczna, wod.-kan., telefoniczna, CO

Zdjęcia:

1. Widok ogólny od płd.
2. Elewacja frontowa
3. Widok na elewację płn. I frontowa
4. Elewacja tylna (część płd.)
5. Elewacja tylna przybudówki klatki schodowej i skrzydła płn.
6. Sień – widok od wejścia
7. Parter – pom. frontowe na prawo od sieni (d. refektarz?)
8. Piwnice pod częścią frontową
9. Główna klatka schodowa
10. Boczna klatka schodowa
11. Drzwi główne wejściowe
12. Drzwi na klatkę schodową
13. Strych – widok na część płn.
14. Strych – komin w części płd.

Wkładkę założył: mgr Irena Tajac, paźdz. 2002 r.
(imię i nazwisko, data)

Miejsce przechowywania negatywów: w posiad. autorki





3)



4)



5)

1. Miejscowość PRZEMYSŁ	2. Obiekt (nazwa jak w karcie) Klasztor bonifratrów	3. Zawartość wkładki (nazwa obiektu lub materiału uzupełniającego) zdjęcia
-----------------------------------	---	--



6)



7)

Wkładkę założył:mgr Irena Zając, paźdz. 2002 r..
(imię i nazwisko, data)

Miejsce przechowywania negatywów:w posiad. autorki.....



11)



12)



13)



14)

1. Miejscowość

PRZEMYSŁ

2. Obiekt (nazwa jak w karcie)

klasztor bonifratrów

3. Zawartość wkładki (nazwa obiektu lub materiału uzupełniającego)

zdjęcia



8)



9)



10)

Wkładkę założył: Irena Zając, paźdz. 2002 r.
(imię i nazwisko, data)

Miejsce przechowywania negatywów: w posiad. autorki