

A B C D E F G H I J K L M N O P R S T U V W X Y Z NR

6086

1. Obiekt

DOM MIESZKALNY (KAMIENICA), ul. Smolki (d. Cicha)

2. Czas powstania

Przed 1895 r.

eklektyczny

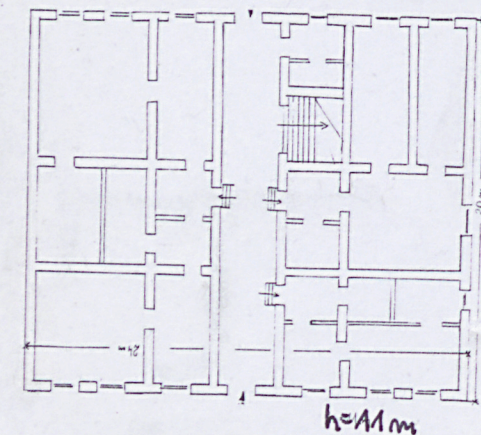
3. Miejscowość

PRZEMYŚL

11. Zdjęcia, rzut, przekrój, sytuacja, orientacja

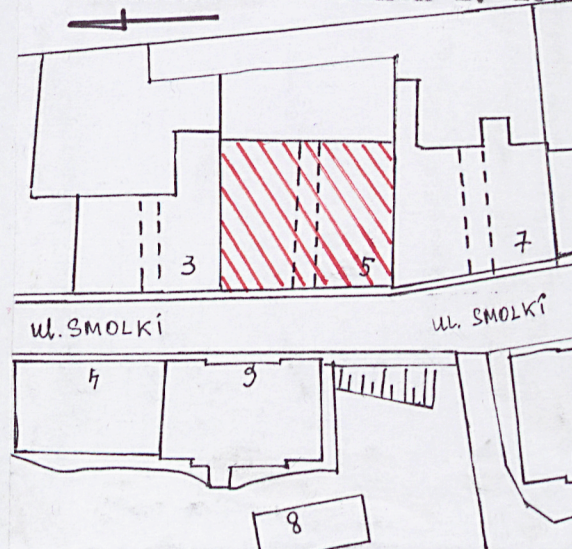


RZUT PARTERU SKALA 1: 400



SYTUACJA

SKALA 1: 1000



4. Adres 37-700 PRZEMYŚL

ul. Smolki 5

nr. Hipoteczny

5. Przynależność administracyjna

województwo podkarpackie

gmina Przemyśl

6. Poprzednie nazwy miejscowości

j.w.

7. Przynależność administracyjna 1.VI.1975

województwo rzeszowskie, przemyskie

powiat przemyski

8. Właściciel i jego adres

Gmina Miejska Przemyśl +
wieczysci użytkownicy loco

9. Użytkownik i jego adres

lokatorzy + wieczysci
użytkownicy loco

10. Rejestr zabytków

A-705/709 z dnia 20.05.1972 r. ul.ład urbanistyczny

A-538 z dnia 8.06.1983 r. zabudowa ulicy Smolki

Nr. A-134 data 18.02.2015

→ wyznaczony w obec



12. Autorzy, historia obiektu, określenie stylu

Kamienica usytuowana jest przy ulicy Smolki, dawnej Cichej wytyczonej w połowie XIX wieku. Większość jej zabudowy powstaje na przełomie 80-tych i 90-tych lat XIX wieku kiedy to ruch budowlany był w Przemyśle największy i wiązał się z przybyciem do miasta nowych wykwalifikowanych budowniczych oraz rozwojem miejscowego rzemiosła. Poprawia się jakość stawianych domów oraz jak pisze budowniczy M. Pilecki lepsze zdecydowanie jest rozwiązanie planów ich dekoracji i wyposażenie. W 1899 roku "Przedmieście Lwowskie" pisze, że dworzec kolejowy usytuowany w sercu miasta spowodował, że nowe dzielnice posunęły się ku wschodowi a ulice ich stały się piękne i wielkomiejskie. W niczym tym arteriom nie ustępują ulice Cicha i Dobromilska.

Zbudowana przy ulicy Cichej 5 pod koniec XIX wieku kamienica była w latach 1895-1910 własnością Borucha Taubenschlaga zaś następnie Cecylii Taubenschlag, po II wojnie światowej przechodzi na własność Skarbu Państwa a następnie Gminy Miejskiej w Przemyśle.

Po wojnie został zmieniony dawny układ wnętrza mieszkalnych przez podział na mniejsze mieszkania dawnych dużych zajmujących całe trakty poszczególnych kondygnacji.

13. Opis (sytuacja, materiał i konstrukcja, rzut, bryła, elewacje, wnętrze, wyposażenie, instalacje)

Sytuacja: kamienica usytuowana kalenicowo, w zwartej zabudowie, po wschodniej stronie ulicy, pomiędzy kamienicą przy ul. Smolki 3 a Smolki 7, w tyle małe ogrodzone podwórką z oficyną.

Materiał, konstrukcja, technika: murowana z cegły, otynkowana, stropy w piwnicach - ceglane, kolebka, pozostałe - płaskie, drewniane z podsufitką; więźba dachowa - drewniana, płatwiowo-krokwiowa, pokrycie dachu - papą; posadzki - betonowe w piwnicy i sieni, pozostałe - parkiet i biała podłoga, na spocznikach schodów - parkiet taflowy; schody tunelowe, drewniane, dwubiegowe, balustrada metalowa, kuta, uchwyt metalowy.

Stolarka drzwiowa - wejściowa - dwuskrzydłowa, płycinowa z naświetlem, współczesna, pozostała - współczesna, różna, taflowa i obita boazerią, płycinowa, okna - zachowane oryginalne okna oświetlające klatkę schodową, drewniane, sześciokwaterowe, pozostałe w części drewniane, w części z PCV, skrzynkowe i zespolone, dwudzielne, czterokwaterowe.

Rzut: na rzucie prostokąta z płytkimi ryzalitami bocznymi od frontu, układ wnętrza trzytraktowy, trójosiowy, z szeroką sienią przejezdną na osi środkowej, z której wejścia po schodach wyrównawczych do mieszkań. Klatka schodowa w trzecim traktcie na osi prawej - tunelowa. Układ wnętrza korytarzowo-amfiladowy.

Bryła: trzykondygnacyjowa, z użytkowym poddaszem w części tylnej, podpiwniczona, dach dwuspadowy.

Elewacja frontowa zachodnia - siedmioosiowa, z płytkimi dwuosiowymi skrajnymi ryzalitami, parter boniowany, na I piętrze boniowane pionowe osie, pozostałe ściany gładkie, wydzielona partia cokołu, w którym okienka piwniczne, otwór wejściowy na osi środkowej ujęty w ozdobny profilowany, półkolisty portal z klincem, okna prostokątne, na I piętrze ujęte w profilowane opaski zwieńczone półkolistym tympanonem a w ryzalitach trójkątnym z prostokątną płyciną podokienną, zaś na II piętrze okna w opaskach uszakowych z klincem. Na I p. dwa balkony umieszczone po obu stronach okna nad wejściem zaś na II piętrze balkon usytuowany centralnie. Balustrady balkonów nowe. Elewacja horyzontalnie podzielona profilowanymi gzymsami kordonowymi i podokiennymi zaś zwieńczona jest wydatnym profilowanym gzymsem na małych wspornikach.

Elewacja tylna - pięcioosiowa z wejściem na osi trzeciej, gładka, okna prostokątne.

Wnętrze i wyposażenie - czytelny dawny układ, zachowana przelotowa sień i dawna klatka schodowa z metalową ozdobną balustradą, w części stolarka okienna oraz fragmentarycznie parkiet taflowy, innego wyposażenia brak.

Instalacje: wod.-kan., elektryczna, ogrzewanie piecове i elektryczne.

14.Kubatura 5.808 m ³	15.Powierzchnia użytkowa 2.102 m ²	16.Przeznaczenie użytkowe mieszkalne	17.Użytkowanie obecne mieszkalne
18.Prace budowlane i konserwatorskie, ich przebieg i dokumentacja W latach 60-tych zmodernizowano instalację wodną i wykonano kanalizację, wymieniono stolarkę okienną na drzwiową, w latach 90-tych uszczelniono dach.		19.Stan zachowania(fundamenty, ściany zewnętrzne, ściany wewnętrzne, sklepienia, stropy konstrukcje dachowe, pokrycia dachu, wyposażenie i instalacje Zły, złe odpływy wody, mocno zawilgocone piwnice i ściany, odparzone tynki wewnętrzne, obiekt bardzo zaniedbany, jedno mieszkanie dwupokojowe na parterze, po prawej stronie sieni opuszczone i zdewastowane. Konieczny szybki remont kapitalny.	
		20.Najpilniejsze postulaty konserwatorskie Zachować się przelotową i klatkę schodową oraz kompozycję i wystrój elewacji.	

21. Akta archiwalne (rodzaj akt, numer i miejsce przechowania)

- Kalendarz Przemyski rok Pański 1899, s. 36

24. Uwagi różne

25. Opracował

tekst październik 2007 r. R.T. Łamasz.....

plany, rysunki październik 2007 r. R.T. Łamasz.....

zdjęcia fotograf październik 2007 r. R.T. Łamasz.....

miejsce przechowania negatywów – w posiadaniu autora

Karta po wypełnieniu podlega ochronie na podstawie przepisów autorskiego

22. Bibliografia

- Studium historyczno-urbanistyczne Przemyśl – Przedmieście Lwowskie

PP PKZ O/Rzeszów, Jarosław 1986 r

- Wykaz ulic, placów i domów w mieście Przemyślu, Przemyśl 1895, 1898, 1899,
1910, 1932

- Sąd Rejonowy w Przemyślu, Wydział Ksiąg Wieczystych

26. Adnotacje o inspekcjach, informacje o zmianach (daty, imiona i nazwiska wypełniających)

23. Źródła ikonograficzne i fotografia (rodzaj, miejsca przechowania, sygnatury)

27. Załączniki

wkładka

NR.....

1.Miejscowość

PRZEMYŚL

2.Obiekt (nazwa jak w karcie)

Dom mieszkalny, ul. Smolki 5

3.Zawartość wkładki (nazwa obiektu lub materiału uzupełniającego)

fotografie



1- elewacja frontowa



4

Wkładkę założył: październik 2007 r. R.T. Łamasz. *R. Łamasz*

Miejsce przechowywania negatywów – w posiadaniu autora



1



nieu



2



3. klatka schodowa



5

tot. 4-6 elewacja bryła



6