

KARTA EWIDENCYJNA ZABYTKU NIERUCHOMEGO WPISANEGO DO REJESTRU ZABYTKÓW

1. Nazwa

591/4
DOMEK NAD SANEM – CZĘŚĆ ZABUDOWAŃ KLASZTORNICH OPACTWA
SS. BENEDYKTYNEK

2. Czas powstania

początek XVIII w.

3. Miejscowość

PRZEMYSŁ

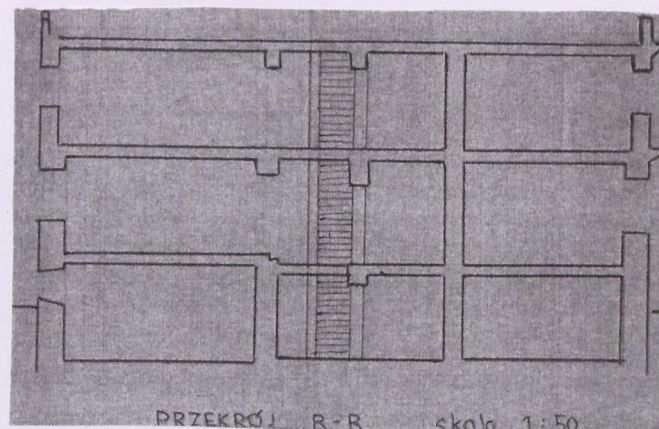
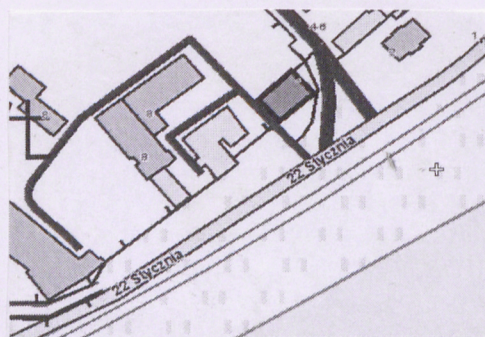
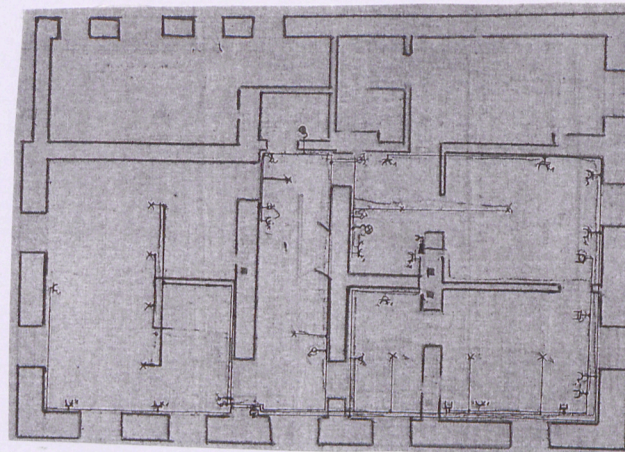
4. Adres

UL. Klasztorna 1
37-700 Przemyśl

nr ewidencyjny działki 1315/1

nr księgi wieczystej [REDACTED]

11. Materiały graficzne



5. Przynależność administracyjna

Województwo podkarpackie

Powiat przemyski

Gmina Miasto Przemyśl

6. Współrzędne geograficzne

49°47'9.419"N, 22°46'7.212"E

7. Poprzednie nazwy miejscowości

8. Właściciel i jego adres

Opactwo ss. Benedyktynek
Plac Konstytucji 3 Maja 8
37 – 700 Przemyśl

9. Użytkownik i jego adres

Kilku najemców.

10. Formy ochrony

12. Historia

Budynek powstał po 1700r. Przeznaczony był prawdopodobnie dla świeckich współpracowników klasztoru. Zniszczony w czasie II wojny światowej i. Dokumenty dotyczące wynajmu pomieszczeń zachowane od 1977 roku. W tej chwili budynek usytuowany jest u zbiegu ulic Klasztornej i 22 Stycznia (pierwotnie Panieńska).

13. Opis

Sytuacja : Budynek jest częścią zabudowań zespołu klasztornego, który mieści się w lewobrzeżnej części miasta na Zasaniu, na skrzyżowaniu ulic Klasztornej i 22 Stycznia. Mur otaczający kompleks klasztorny stanowi część zachodniej ściany budynku. Ściana frontowa od wschodu .

Materiał : Podmurówka obiegająca cały budynek, licowana piaskowcem w wątku dzikim. Mury zewnętrzne z cegły ceramicznej na zaprawie cementowo – wapiennej, otynkowane, ściany nadbudowy piętra z cegły pełnej i styropianu. Ściany konstrukcyjne i kominowe z cegły ceramicznej z zaprawą cementowo – wapienną. Ścianki działowe z cegły dziurawki z zaprawą cementowo – wapienną, ściany cieńsze dodatkowo zbrojone bednarką co druga warstwa. Wewnątrz sklepienia stropowe, w jednym piwnicznym pomieszczeniu sklepienie kolebkowe,. Nadproże z belek stalowych. Czapki kominowe betonowe, lekko zbrojone, ułożone na instalacji z papy. Wieżba dachowa drewniana, krokwiowo – jętkowa. Pokrycie dachu z blachy ocynkowanej. Posadzka na korytarzu wyłożona ceramicznymi płytkami. Klatka schodowa od piwnic betonowa, zaś na piętro i na strych kamienna. Schody wykonane z lastryka, trójbiegowe powrotne z kutymi balustradami. Okna plastikowe, drzwi drewniane i blaszane.

Rzut : Budynek na planie prostokąta, trójtaktowy z centralnie usytuowaną klatką schodową. Układ zakłócony współczesnymi ściankami działowymi.

Bryła : Bryła zwarta. Dwukondygnacyjna z wysokim podpiwniczeniem. Dach czterospadowy z naczółkami i lukarnami po bocznych stronach.

Elewacje : Elewacja frontowa dwukondygnacyjna, pięciosiowa, z cofniętymi płaszczyznami obejmującymi po stronie lewej obie osie, po stronie prawej każdą oś osobno. Kondygnacje oddzielone dwuskokowym gzymsem kordonowym. Część piwniczna stanowi cokół licowany piaskowcem, w której znajdują się dwuskrzydłowe okna w formie leżącego prostokąta, po prawej jedno , po lewej jedno, oraz otwór drzwiowy, do którego prowadzą schody równoległe do ściany elewacji, ogrodzone metalowym płotkiem z jednym betonowym słupkiem i furtką . Parter o gładkim licu, w centrum drzwi wejściowe, do których prowadzą pięciostopniowe schody licowane piaskowcem. Nad drzwiami spadzisty daszek oparty na współczesnej konstrukcji kutej w formie esownicy. Po obydwu stronach dwa dwudzielne, trójpoziome, sześciopodziałowe okna w formie wydłużonego prostokąta z blaszanymi parapetami. Druga kondygnacja o układzie analogicznym jak parter, z dwudzielnymi, dwupoziomowymi, czterodzielnymi oknami. Piętro zwieńczone gzymsem koronującym.

Elewacje zachodnią stanowi mur obronny, nie osiągający wysokości drugiej kondygnacji utrzymany w wątku mieszanym, na niskiej podmurówce w wątku dzikim i nabudowana na nim górna część elewacji o gładkim licu. Mur zamknięty dachówką tworząca pseudo gzyms wzniesiony nad otworem drzwiowym. Z prawej strony wejście do budynku, do którego prowadzą pięciostopniowe betonowe schody, z lewej strony drzwi dwa małe prostokątne jednoskrzydłowe okna, po prawej stronie drzwi jedno jednoskrzydłowe prostokątne okno. Nad otworami łuki odcinkowe, zaznaczone odmiennym układem cegieł. Na drugiej kondygnacji umieszczone nieregularnie okna (od lewej) : jedno dwuskrzydłowe w formie leżącego prostokąta, dwa jednoskrzydłowe w formie zbliżonej do kwadratu.

Elewacja północna trójosiowa z cofniętymi płaszczyznami w partii okien, przedzielona dwuskokowym gzymsem kordonowym. Okna analogiczne jak w elewacji frontowej. Elewacja zwieńczona gzymsem koronującym.

Elewacja południowa z jednym uskokiem, cofnięta w lewym narożu. Obniżona podmurówka, z oknami piwnicznymi wychodzącymi na lico ściany. Nad oknami łuki odcinkowe, zaznaczone cegłą. Na kondygnacji trzy dwudzielne, dwupoziome, czteropodziałowe okna w formie stojącego prostokąta. Całość zwieńczona gzymsem koronującym.

Wnętrze : Wnętrze zasadniczo zachowało pierwotny układ z klatką schodową stanowiącą centrum wnętrza budynku. Schody trójbiegowe powrotne z kutymi balustradami. Pomieszczenia wtórnie przebudowane przez użytkowników.

Instalacje : ogrzewanie piecowe, instalacja wodno – kanalizacyjna, elektryczna – oświetleniowa, piorunochronna .

14. Kubatura	15. Powierzchnia użytkowa	16. Przeznaczenie pierwotne	17. Użytkowanie obecne usługowo - mieszkalne
18. Stan zachowania Stan zachowania jako całości budynku konstrukcyjnie dobry. Instalacje sprawne.		19. Istniejące zagrożenia, najpilniejsze postulaty konserwatorskie	

20. Akta archiwalne (rodzaj akt, numer i miejsce przechowywania)
Projekt techniczny modernizacji i nadbudowy piętra nad budynkiem Sióstr Benedyktynek przy ul. Zubrzyckiego
w Przemyślu z roku 1989.

21. Uwagi

22. Adnotacje o inspekcjach, informacje o zmianach (daty, imiona i nazwiska wypełniających)

23. Bibliografia

24. Opracowanie karty ewidencyjnej (autor, data i podpis)

Tekst Agnieszka Kasprzak
Paulina Surowiec
Szymon Zygm

Agnieszka Kasprzak
Paulina Surowiec
Szymon Zygm

plany, rysunki Rysunki pochodzą z dokumentacji projektu technicznego modernizacji i nadbudowy piętra nad
budynkiem Sióstr Benedyktynek przy ul. Zubrzyckiego w Przemyślu z roku 1989.

25. Źródła ikonograficzne (rodzaj, miejsce przechowywania)

fotografie Paulina Surowiec
(05. 07. 2012)

Paulina Surowiec

26. Załączniki
Zdjęcia

1. Miejscowość	PRZEMYŚL	5. Nazwa zabytku (jak w karcie), adres DOMEK NAD SANEM – CZĘŚĆ ZABUDOWAŃ KLASZTORYCH OPACTWA SS. BENEDYKTYNEK	6. Zawartość załącznika Zdjęcia
2. Gmina	Przemysł		
3. Powiat	Przemyski		
4. Województwo	Podkarpackie		



1.



2.



3.

Opracowanie załącznika:
(data i podpis)

Agnieszka Kasprzak, Szymon Zygm, Paulina Surowiec, 05.07.2012 r.

Agnieszka Kasprzak
Paulina Surowiec
Szymon Zygm

1. Miejscowość	PRZEMYŚL	5. Nazwa zabytku (jak w karcie), adres DOMEK NAD SANEM – CZĘŚĆ ZABUDOWAŃ KLASZTORNICH OPACTWA SS. BENEDYKTYNEK	6. Zawartość załącznika Zdjęcia
2. Gmina	Przemyśl		
3. Powiat	Przemyski		
4. Województwo	Podkarpackie		



4.



5.



6.

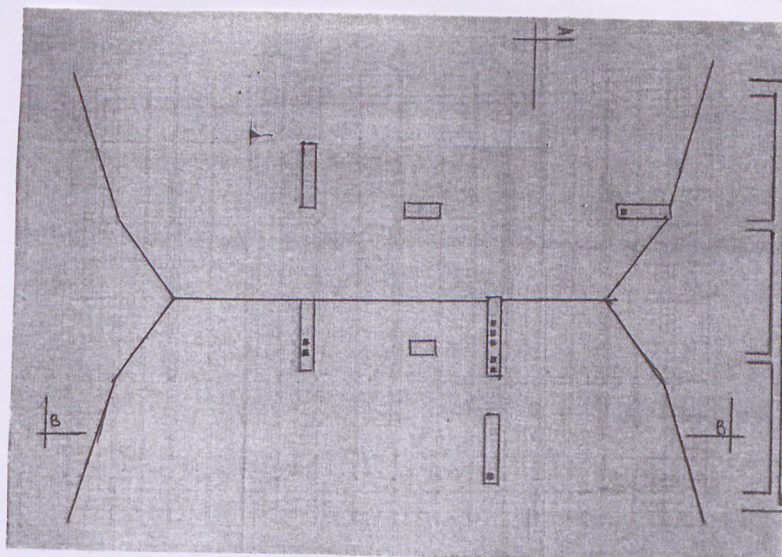
Opracowanie załącznika:
(data i podpis)

Agnieszka Kasprzak, Szymon Zygm
Paulina Surowiec, 05.07.2012 r.

Agnieszka Kasprzak
Paulina Surowiec
Szymon Zygm



7.



8.

1. Miejscowość	PRZEMYŚL	5. Nazwa zabytku (jak w karcie), adres DOMEK NAD SANEM – CZĘŚĆ ZABUDOWAŃ KLASZTORNÝCH OPACTWA SS. BENEDYKTYNEK	6. Zawartość załącznika Spis zdjęć
2. Gmina	Przemyśl		
3. Powiat	Przemyski		
4. Województwo	Podkarpackie		

SPIS FOTOGRAFII

1. elewacja zachodnia
2. elewacja południowa
3. elewacja północna
4. podmurówka licowana piaskowcem
5. otowry elewacji zachodniej
6. wejście główne
7. klatka schodowa
8. wyrys dachu

Opracowanie załącznika:
(data i podpis)

Agnieszka Kasprzak, Szymon Zygm
Paulina Surowiec, 05.07.2012 r.

Agnieszka Kasprzak
Paulina Surowiec
Szymon Zygm