

1. Obiekt

DWÓR

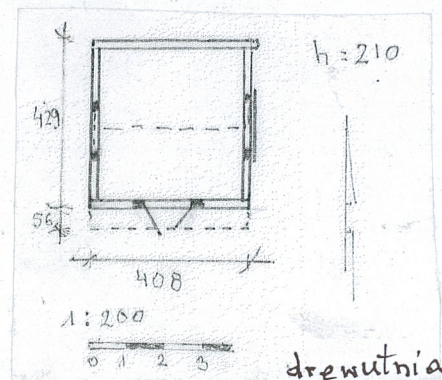
2. Czas powstania

XVIII w.

3. Miejscowość

LADZIN

11. Zdjęcie z przelotem i sytuacją orientacyjną



4. Adres

38-490 Ładzin  
ul. Zadwór 5  
dz. ew. nr 1702

5. Przynależność administracyjna

województwo.....podkarpackie

gmina.....Rymanów

KROŚNIEŃSKI

6. Poprzednie nazwy miejscowości

7. Przynależność administracyjna przed I VI 1975

województwo.....rzeszowskie

powiat.....krośnieński

8. Właściciel i jego adres

9. Użytkownik i jego adres

j. w.

Adres

38-490 Ładzin

ul. Zadwór 5

10. Rejestr zabytków

A-95 z dn. 16.06.1986 r.

województwo.....podkarpackie



Pierwotnie własność rodziny Dereniowskich. W 1913 r. odkupił dwór wraz z parkiem Władysław Wiktor h. Brochwicz. Po rozparcelowaniu majątku w 1926 r. dwór nabył Kazimierz Ostaszewski herbu Ostoja, słynny hodowca koni, autor licznych publikacji. Tutaj umarł w roku 1948. Dwór odziedziczyła córka, Olga Ostaszewska, po mężu Dwernicka, która zmarła tu w 1986 r. Po niej odziedziczył dwór obecny właściciel. Zastąpienie zachodniej części szachulcowego dworu częścią murowaną, dwukondygnacyjną nastąpiło zapewne w 4 ćwierci XIX w. Powieka w połaci dachu od strony północnej dodana w ostatnich latach.

Sytuacja. Położony wśród pozostałości parku o pow. 2,68 ha. Do posiadłości prowadzi boczna droga odchodząca od drogi z Rymanowa. Dwór zwrócony frontem na południe. Od strony północnej teren dworu zaznacza wysoka szkarpa. Przed nią drewniana drewutnia. Z boku – sławojka. Przy drodze dojazdowej nowszy budynek gospodarczy po prawej; z lewej strony – studnia z kołowrotem. Po wschodniej stronie w znacznej odległości murowano-ziemna piwnica na rzucie litery T o dłuższych ramionach poprzecznych.

Materiał, technika. Na kamiennej podmurówce. Część drewniana, konstrukcji szachulcowej, wypełnianej cegłą [?], część murowana z cegły. Otynkowany. Wnętrza częściowo bielone. Strop w sieni na tragarzu, odeskowany na zakład. Dachy na więźbie krokwiowej i krokwiowo-jętowej, kryte blachą. Okna krosnowe. W portyku i sieni posadzka z kamiennych płyt. Podłogi klepkowe, układane w kwadraty.

Drewutnia drewniana, konstrukcji wieńcowej na jaskółczy ogon. Więźba krokwiowa. Pokryta papą.

Rzut. Na rzucie zbliżonym do prostokąta, dwutraktowy, z sienią przesuniętą na osi. Z frontu portyk kolumnowy, przekształcony w oszklony ganek. Złożony z dwu części: po stronie wschodniej dwutraktowa część z szeroką sienią przedzieloną kominami czarnej kuchni; od północy dobudowany wiatrołap i pomieszczenie sanitarne. Po stronie wschodniej nieco szersza część dwutraktowa, przy starej sieni we frontowym trakcie schody, drugie schody w tylnym trakcie, podzielonym na trzy lokalności. We frontowym trakcie części murowanej obok pomieszczenia komunikacyjnego (ze schodami) duże pomieszczenie narożne. Od strony zachodniej wejście do piwnicy w osobnej dobudówce.

Drewutnia na rzucie szerokiego prostokąta.

Bryła. Częściowo podpiwniczony. Starsza część parterowa, nakryta dachem siodłowym trzypadowym z powiekami w połaciach dachu. Powieki okryte małym daszkiem dwuspadowym, w otworach ostrołukowe okienka ze szprosami ułożonymi w kształt wschodu słońca. Nad portykiem dach dwuspadowy. Na kalenicy dwa poprzeczne kominy. Część murowana dwukondygnacyjowa. Dach siodłowy dwuspadowy. W tylnej elewacji widoczna drewniana dobudówka na połączeniu starszej i nowszej części budynku, nad drugim traktem.

Elewacje. Elewacja południowa pięcioosiowa, z portykiem nieco przesuniętym od osi (dłuższa ściana części murowanej). Po stronie zachodniej okna prostokątne, dwukwaterowe, ośmioszybne z wewnętrznymi, przesuwanymi okiennicami. Po stronie wschodniej okna dwukwaterowe, czteroszybne. Nieco przesunięty na osi budowli portyk o dwu parach kolumn. Kolumny na kwadratowych bazach, o prostych trzonach, z głowicami złożonymi z półwałka i kwadratowej płyty. (cd. p. wkładka)



14. Kubatura	15. Powierzchnia użytkowa	16. Przeznaczenie pierwotne	17. Użytkowanie obecne
1430 m <sup>3</sup>	250 m <sup>2</sup>	dwór/mieszkalne	mieszkalne
18. Prace budowlane i konserwatorskie, ich przebieg i dokumentacja (po 1945 r.)		19. Stan zachowania(fundamenty, ściany zewnętrzne, ściany wewnętrzne, sklepienia, stropy, konstrukcje dachowe, pokrycie dachu, wyposażenie i instalacje) W trakcie powoli przebiegających prac remontowych (adaptacyjnych?). Fundamenty w dobrym stanie. Ściany części starszej w dość dobrym stanie, części nowszej – bardzo dobrze zachowane. Pokrycie dachu nowe. Stolarka częściowo wymaga konserwacji, uszkodzenia mechaniczne. Podłogi części starszej zachowane oryginalne. Drewnutnia zaniedbana. Ślady owada w zrzębie. Piwnica w bardzo dobrym stanie.	
20. Najpilniejsze postulaty konserwatorskie Bieżący remont. Konserwacja oryginalnej stolarki. W drewnutni wskazana konserwacja zrębu (wymiana uszkodzonych partii drewna).			



21. Akta archiwalne (rodzaj, numer i miejsce przechowywania)

24. Uwagi różne

22. Bibliografia

25. Opracowanie karty ewidencyjnej

tekst.....dr Barbara Tondos, sierpień 2009 r.

plany, rysunki.....(przygotował)..... Barbara Tondos, sierpień 2009 r.

fotografie.....Barbara Tondos, sierpień 2009 r.

miejsce przechowywania negatywów.....u autorki

KARTA PO WYPEŁNIENIU PODLEGA OCHRONIE NA PODSTAWIE PRZEPISÓW PRAWA AUTORSKIEGO

26. Adnotacje o inspekcjach, informacje o zmianach (daty, imiona i nazwiska wypełniających)

23. Źródła ikonograficzne i fotograficzne (rodzaj, miejsce przechowywania, sygnatury)

27. Załączniki

2 wkładki



1. Miejscowość	L A D Z I N	5. Obiekt (nazwa jak w karcie)	D W Ó R	6. Zawartość wkładki (nazwa materiału uzupełniającego)
2. Gmina:	Rymanów			C. d. opisu, sytuacja, orientacja, zdjęcia
3. Województwo	podkarpackie			

**C. d. opisu:**

Kolumny podtrzymują profilowany gzyms. Portyk wieńczy tympanon odeskowany poziomo, od góry osłonięty nadwieszonymi połaciami daszku. W tympanonie tarcza herbowa – herb Ostoja w owalnym otoku; nad nim korona o czterech pałkach i chwoście. Między kolumny wtórnie wstawione przeszklone ścianki, w dolnej części ozdobione płycinami, w górnej pięcio- i dziesięcioszybnymi oknami o cienkich szprosach. Dwuskrzydłowe drzwi na werandę z wąskim naświetlem u góry. Ścianę części starszej zamyka u góry podwojona belka pozioma. W części nowszej ściana wieńczy gzyms profilowany. Pod wydatnym okapem dachu widoczne ozdobnie wycięte końcówki krokwi. W połaci dachu nad częścią szachulcową powieka okryta małym dwuspadowym daszkiem, z ostrołukowym otworem okiennym.

Elewacja północna. Pięcioosiowa. W środku ściany parterowa dobudówka z pustaków nakryta przedłużoną połacią dachu nad starszą częścią budynku. W narożu z wyższą ścianą części nowszej nadbudówka z oknem, odeskowana pionowo. Okna wymienione, trójdzielne. Mniejsze, dwukwaterowe zdzielonym lufcikiem.

Elewacja wschodnia, dwuosiowa. Pośrodku wejście do piwnic pod płaskim daszkiem pulpitowym. Okno na osi południowej dwukwaterowe, ośmioszybne, w opaskach; okno północne. Widoczna częściowo elewacja części nowszej (szczyt) o nadwieszonych połaciach dachu, opartych na ozdobnie wyciętych końcówkach płatwi. W szczycie okno prostokątne.

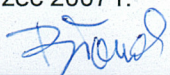
Elewacja zachodnia dwuosiowa, dwukondygnacyjowa. Kondygnacje przedzielone gzymsem kapnikowym. Okna prostokątne, dwukwaterowe z wydatnym ślemieniem. Zamknięta u góry wąskim gzymsem profilowanym, oddzielającym ściankę kolankową. W szczycie okno prostokątne zamknięte łukiem ostrym, sześcioszybne. Głęboko cieniujące okapy połaci dachowych.

Wnętrze. Sień przedzielona kominem czarnej kuchni, pośrodku sklepionym kolebkowo. Stolarka drzwi płycinowa, z wyjątkiem drzwi w drugim trakcie, prowadzących do części murowanej – szpungowych, z trzech desek.

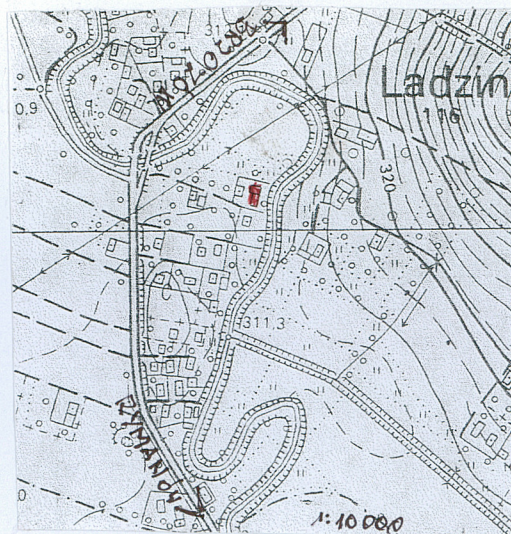
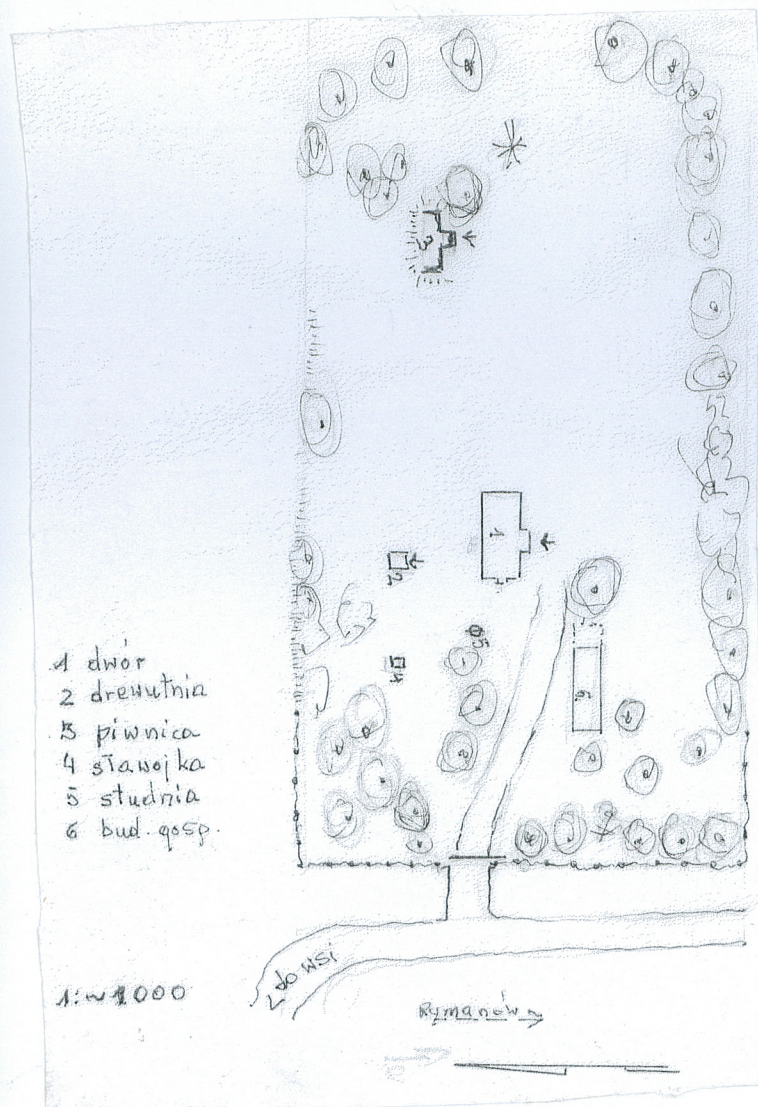
Instalacje: el., wod.kan.

**Spis fotografii:**

- |   |   |
|---|---|
| 1 Elewacja frontowa                         | 8 Stolarka: drzwiczki wnęki w czarnej kuchni i zamknięcie przejścia w sieni |
| 2 Widok od południowego <del>w</del> schodu | 9 Podłoga w starszej części budynku   |
| 3 Elewacja <del>w</del> schodnia            | 10 Tarcza herbowa w tympanonie portyku                                      |
| 4 Elewacja tylna, fragment                  | 11 Część wschodniej ściany, w głębi drewnutnia                              |
| 5 Elewacja <del>z</del> achodnia            | 12 Drewnutnia   |
| 6 Portyk, fragment                          | 13 Piwnica  |
| 7 Przejście czarnej kuchni                  |   |







2.



3.



4.



1. Miejscowość **L A D Z I N**

5. Obiekt (nazwa jak w karcie)

**D W Ó R**

6. Zawartość wkładki (nazwa materiału uzupełniającego)

**Ad. pkt. 11, zdjęcia**

Gmina: **Rymanów**



wkładkę założyła:

mgr Barbara Tondos, marzec 2007 r.  
u autorki

Miejsce przechowywania negatywów:

*BT*





10.



11.



12.



13.