

1. Obiekt

591/1  
KOŚCIÓŁ PP BENEDYKTYNEK POD WEZWANIEM ŚW. TRÓJCY

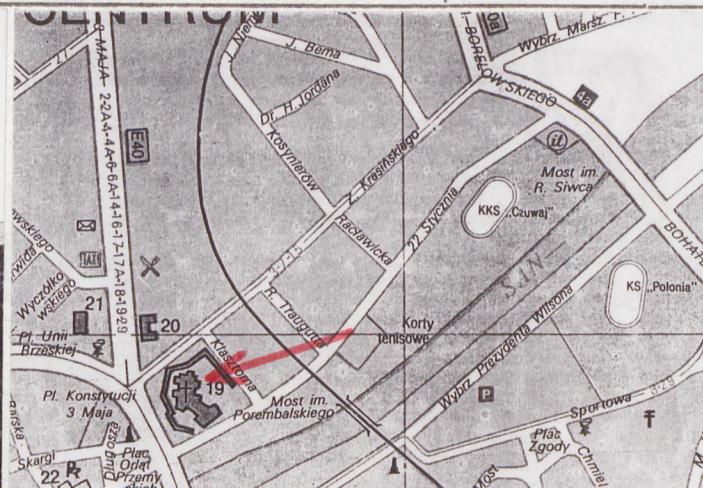
2. Czas powstania

1768-1777

3. Miejscowość

PRZEMYŚL

11. Zdjęcia rzut p



4. Adres Przemyśl

Plac Konstytucji 3 Maja 8

nr hipoteczny

5. Przynależność administracyjna

województwo przemyskie

gmina Przemyśl

6. Poprzednie nazwy miejscowości

Przemyśl

7. Przynależność administracyjna 1. VI. 1975 r.

województwo rzeszowskie

powiat przemyski

8. Właściciel i jego adres

P.P. Benedyktynki, Przemyśl  
Plac Konstytucji 3 Maja 8

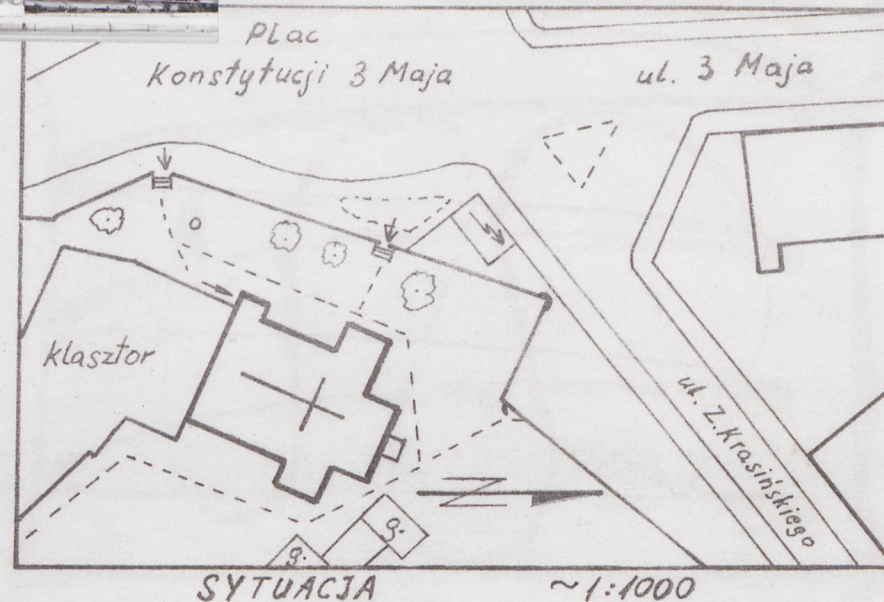
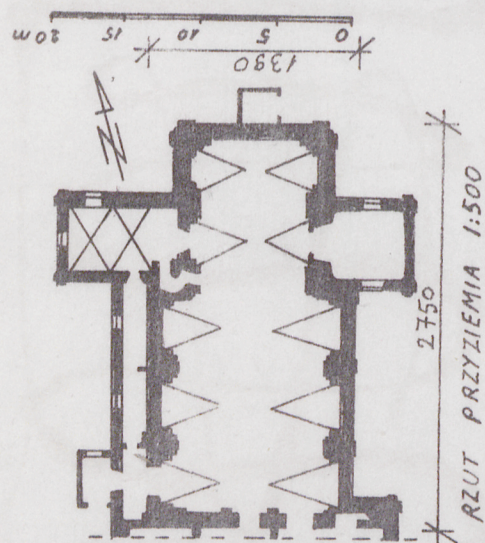
9. Użytkownik i jego adres

j.w.

10. Rejestr zabytków

Nr A-255 data 12.04.1959 r.

19.09.2008





12. Autorzy, historia obiektu, określenie stylu.

Pierwsze siostry benedyktynki przybyły do Przemyśla z jarosławskiego św. Anny w roku 1616. Objęły one darowane przez Macieja Walkowicza budynek na zabudowania klasztorne oraz znajdującą się obok kapliczkę, mieszczące się poza murami miejscowymi przy przyczółku mostowym na lewym brzegu Sanu. Początkowo była to filia konwentu jarosławskiego a od roku 1694 samodzielny konwent przemyski.

Ośrodek z racji swego położenia narażony był na częste i groźne napady. Uległ on m.in. poważnym uszkodzeniom podczas napadu na Przemyśl wojsk Rakoczego w roku 1657. Wobec planu sióstr pozostawienia na miejscu i wzniesienia murowanego kościoła zdecydowaniu o obronnym charakterze obiektu. Tymczasowo wzmocniono istniejące zabudowania całość otaczając murem obronnym ze strzelnicami i basztą w narożniku pld.-zach. (do dziś przetrwały pokaźne partie muru ze strzelnicami, fragmenty ścian w klasztorze).

Pierwotny kościół nie zachował się. Obecnie istniejący wraz z klasztorem powstał w obrębie opactwa w latach 1768-1777 w znacznej mierze kosztem fundacji wojewody kijowskiego Franciszka Salezego Potockiego z Krystynopola (30 000 zł) w dowód ekspiacji za utopienie synowej - Gertrudy z Komorowskich.

Po roku 1780 kościół ozdobiono wysokiej klasy rokokowymi malowidłami wykonanymi przez

13. Opis (sytuacja, materiał i konstrukcja, rzut, bryła, elewacje, wnętrze wyrośnięcie instalacje)

**Sytuacja:** Obiekt usytuowany na Zasaniu, w pobliżu mostu drogowego im. Orląt Przemyskich, naprzeciw Placu Konstytucji 3 Maja, na terenie równinnym integralnie połączony fasadą z budynkiem klasztoru, z prezbiterium skierowanym na Płn.-wsch. Teren przyklasztorny ogrodzony murem, a częściowo siatką drucianą.

**Materiał i konstrukcja:** Kościół murowany z kamienia i cegły, obustronnie tynkowany, częściowo podpiwniczony (wejście do piwnic z współczesnej przybudówki na zamknięciu prezbiterium), złożony z jednonawowego, trójprzęsłowego korpusu, dwuprzęsłowego prezbiterium, zakrystii, kaplicy i korytarza dla sióstr łączącego klasztor z prezbiterium oraz kruchty wejściowej przy ścianie korytarza. Przęsła nawy wyznaczone nałożonymi na siebie pilastrami podtrzymującymi gierowane nad nimi belkowanie nad którym sklepienie kolebkowe z lunetami. W ścianach bocznych arkadowe płyciny. Przednia ściana nawy podzielona czterema pilastrami. W dolnej części półmiedzypilastrów dwa otwory drzwiowe do klasztoru a wyżej trzy otwierające się do piętra klasztoru arkady (od strony kościoła przesłonięte w części dolnej rokokową złożoną kratą, w górnej nad światłami). Za nimi chór zakonny. Prezbiterium dwuprzęsłowe, z parami pilastrów podtrzymujących belkowanie i sklepienie jak w nawie, z gurtami nad pilastrami. W zakrystii i pomieszczeniu nad nią sklepienie krzyżowe w kaplicy spłaszczona kopuła, w korytarzu dla sióstr kolebkowe, w kruchcie strop żelbetowy, segmentowy. Więźba dachowa kleszczowo-stolcowa, pokrycie dachu - blacha. Posadzki kamienne oraz podłogi białe (na piętrze korytarza dla sióstr oraz nad zakrystią). Wejście na ambonę z zakrystii, w grubości muru schodami drewnianymi, krętymi, lewoskrętnymi. Drzwi drewniane, ościeżnicowe, jedno i dwuskrzydłowe, płycinowe i klepkowe. Okna prostokątne zamknięte łukiem segmentowym o ramach metalowych wieloszczeblinowych oraz drewniane futrynowe dwuskrzydłowe cztero i sześciopolowe, część z nadświetleniem.

**Rzut:** Budynek na planie zbliżonym do krzyża łacińskiego, złożony z trójprzęsłowej, prostokątnej nawy oraz takiegoż, węższego dwuprzęsłowego prezbiterium do którego przylegają: od strony pld.-wsch. kwadratowa kaplica św. Anny a od strony pld.-wsch. prostokątna zakrystia. Z tyłu prezbiterium prostokątna współczesna przybudówka (wejście do piwnic). Między zakrystią a klasztorem długi wąski prostokątny korytarz a w jego narożu pld. prostokątna kruchta pełniąca rolę głównego wejścia.

**Bryła:** Obiekt złożony z kilku przylegających do siebie brył: korpusu nakrytego dachem trójspadowym, także nakrytego węższego prezbiterium podobnie nakrytych i niższych zakrystii i kaplicy. Korytarz dla sióstr o dachu pulpituowym a kruchta dwuspadowym. Na granicy nawy i prezbiterium dominująca nad całością wieżyczka na sygnaturkę.

**Elewacje:** Korpus nawowy ujęty w pilastry o schematycznie profilowanych głowicach podtrzymujących gzyms wieńczący, a partie fasady przerwany nad



<p>14. Kubatura</p> <p>ok. 6.000 m<sup>3</sup></p>	<p>15. Powierzchnia <del>zgrzewa</del> zabudowy</p> <p>ok. 550 m<sup>2</sup></p>	<p>16. Przeznaczenie pierwotne</p> <p>sakralne</p>	<p>17. Użytkowanie obecne</p> <p>sakralne</p>
<p>18. Prace budowlane i konserwatorskie, ich przebieg i dokumentacja</p> <p>W okresie powojennym przeprowadzono kilkakrotnie remonty m.in. uzupełnienia tynków i naprawę dachu. W latach 80-tych konserwowano kaplicę św. Anny.</p>		<p>19. Stan zachowania (fundamenty, ściany zewnętrzne, ściany wewnętrzne, sklepienia, stropy konstrukcje dachowe, pokrycie dachu, wyposażenie i instalacje)</p> <p>Obiekt zachowany w bardzo dobrym stanie</p> <p>20. Najpilniejsze postulaty konserwatorskie</p> <p>Wniosków brak.</p>	



21. Akta archiwalne (rodzaj akt, numer i miejsce przechowania)

24. Uwagi różne

Rzut i przekroje wg R.Frazikowej zamieszczone  
w: Tysiąc lat Przemyśla ... (patrz bibliografia)

22. Bibliografia

25. Opracował

tekst Zbigniew Pastuszek, V-XI 1993 r.

imię, nazwisko, data, podpis

plany, rysunki Zbigniew Pastuszek, V-XI 1993 r.

imię, nazwisko, data, podpis

zdjęcia fotogr. Zbigniew Pastuszek, V-XI 1993 r.

imię, nazwisko, data, podpis

miejsce przechowania negatywów PSOZ w Przemyślu

Karta po wypełnieniu podlega ochronie na podstawie przepisów prawa autorskiego

26. Adnotacje o inspekcjach, informacje o zmianach (daty, imiona i nazwiska wypełniających)

- Józef F.Frazik, Zarys dziejów sztuki Przemyśla,  
w: Tysiąc lat Przemyśla, Zarys historyczny, cz.I,  
pr. zbiorowa, red.F.Persowski, A.Kunysz, J.Olczak,  
Rzeszów 1976
- Krzysztof Kaniewski, Kościoły starego Przemyśla,  
Przemyśl 1987

23. Źródła ikonograficzne i fotografla (rodzaj, miejsca przechowania, sygnatury)

Negatywy w posiadaniu PSOZ w Przemyślu

27. Załączniki

Wkładka nr 1-4



1. Miejscowość

PRZEMYŚL

2. Obiekt (nazwa jak w karcie)

KOŚCIÓŁ PP BENEDYKTYNEK

3. Zawartość wkładki (nazwa obiektu lub materiału uzupełniającego)

c.d. pkt. 12 , 5 fot.

Stanisława Stroińskiego (przemalowane w roku 1825, uszkodzone podczas II wojny a ostatnio odczyszczane).

Rozbłary Polski przerwały proces wzbogacania wnętrza kościoła i klasztoru. Siostry przeniesiono na krótki czas do klasztoru dominikanek.

W końcu XIX w. dokonano modernizacji wnętrza świątyni. M.in. wymieniono wówczas ołtarz główny i boczne zastępując je nowymi, wykonanymi przez przemyską pracownię Ferdynanda Majerskiego.

Podczas II wojny światowej spalony został dach oraz uszkodzone sklepienia.

Styl późnobarokowy.



Widok od pín.-zach.

Wkładkę założył: Zbigniew Pastuszak, V-XI 1993 r.

(imię nazwisko, data)

Miejsce przechowywania negatywów: PSOZ w Przemyślu

LZGraf. Biała Podl. z. 759 90 5000



Widok od pld.-zach.





Zakrystia, widok od pñn.-wsch.



Widok na ołtarz główny



Widok od pñd.



1. Miejscowość

PRZEMYŚL

2. Obiekt (nazwa jak w karcie)

KOŚCIÓŁ PP BENEDYKTYNEK

3. Zawartość wkładki (nazwa obiektu lub materiału uzupełniającego)

c.d. pkt. 13, 2 przekroje, 1 fot.

dachem klasztoru. Elewacje boczne jednokondygnacyjne, symetryczne, trójosiowe z oknami w górnej partii ścian. Szczyt fasady trójkątny, symetryczny, z gzymsem wieńczącym, jednoosiowy, z kolistym oknem ujętym w profilowane obramienie w części górnej i dwoma lizenami po bokach.

Prezbiterium z zaokrąglonymi narożnikami, z pilastrami i wieńczącym gzymsem jak w nawie. Elewacje boczne jednokondygnacyjne, dwuosiowe, z oknami w górnych partiach ścian. Elewacja tylna podobna, jednoosiowa, z prostokątną, zamkniętą segmentowo płyciną w części górnej, w centrum której kolisty otwór okienny ujęty w profilowane obramienie.

Zakrystia o ścianach z pilastrami i gzymsem wieńczącym jak wyżej. Elewacje: wsch.-dwukondygnacyjna w partii parteru jednoosiowa (okno od pñ.) na piętrze dwuosiowa, pñ. jednoosiowa (okno w kondygnacji dolnej), zach.-jednoosiowa (okno w kondygnacji górnej).

Kaplica św. Anny z pilastrami i gzymsem wieńczącym jak poprzednio, jednokondygnacyjna, o ścianach wsch. i zach. jednoosiowych i pñ. bez otworów.

Korytarz dla sióstr zakonnych z wydatnym gzymsem wieńczącym, dwukondygnacyjny, dwuosiowy.

Kruchta o ścianach boniowanych, umieszczonych na niskim cokole, w narożach ujęta w pilastry podtrzymujące uproszczone belkowanie z konsolkami na listwie fryzu (nad pilastrami). Elewacja pñ. symetryczna z umieszczoną centralnie niszą zamkniętą profilowaną archiwoltą półkoliste arkady wspartej na pilastrach. W dolnej części niszy wspornik o kształcie kielicha czaszy. W niszy na postumencie posąg św. Benedykta. Nad belkowaniem daszek okapnikowy a wyżej dwuczęściowy szczyt wolutowy. Część dolna złożona z umieszczonej centralnie płyciny w kształcie medalionu (zdobionego gołąbicą wśród promieni) ujętego w profilowane obramienie flankowane pilastrami podtrzymującymi gierowany nad nimi gzyms. W częściach spływy wolutowe. Nad belkowaniem część górna - półkolisty fronton zdobiony wewnątrz motywem geometryczno-roślinnym. Elewacje wsch. i zach. jednoosiowe. W zach. profilowane obramienie drzwi zamknięte łukiem segmentowym z konsolkowym zwornikiem.

**Dach:** Nad nawą, prezbiterium, zakrystią i kaplicą dachy trójspadowe, nad korytarzem dla sióstr - pułpitowe, nad kruchtą dwuspadowy.

**Wnętrze i wyposażenie:** Belkowanie trójdzielne z wydatnym pasem fryzu z malowanymi tryglitami i metopami. Na ścianach i sklepieniach polichromie z iluzjonistyczną architekturą oraz dekoracją roślinną i scenami figuralnymi. Między innymi na sklepieniu prezbiterium "Hołd czterech stron świata przed Opatrznością Bożą", na sklepieniu nawy "Madonna w glorii niebieskiej" a na przedniej ścianie nawy, w części górnej "Św. Benedykt na puszczy". Wyposażenie w większości z k.XIX wieku.

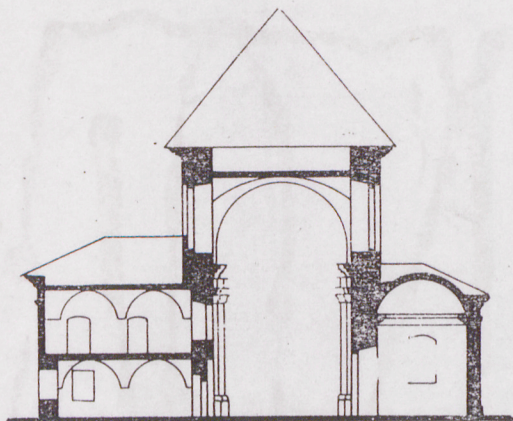
Wkładkę założył: Zbigniew Pastuszek, V-XI 1993 r.

(Imię nazwisko, data)

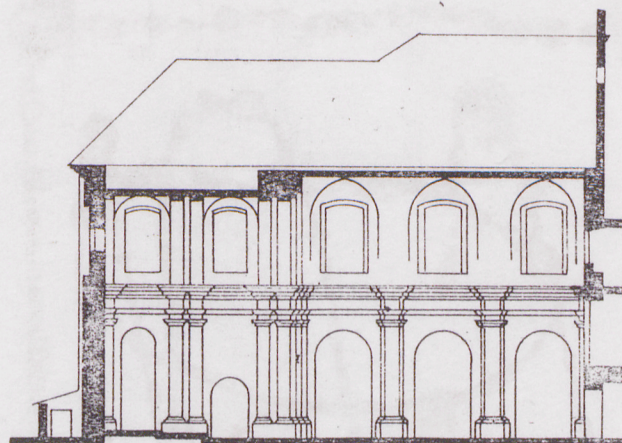
Miejsce przechowywania negatywów: PSOZ w Przemyślu



Z tego okresu m.in. ołtarz główny i boczne (przemyska pracownia Ferdynanda Majerskiego).  
 Ponadto rokokowa złocona krata chóru zakonnego, ambona z II poł. XVIII w. i inne.  
Instalacje: elektryczna, nagłaśniająca.



0 10  
 —————



0 10  
 —————



Widok od pld.-wsch.



1. Miejscowość

PRZEMYŚL

2. Obiekt (nazwa jak w karcie)

KOŚCIÓŁ PP BENEDYKTYNEK

3. Zawartość wkładki (nazwa obiektu lub materiału uzupełniającego)

6 fot.



Przednia ścianą nawy



Polichromia sklepienia nawy



Posąg św. Benedykta  
na ścianie kruchty

Wkładkę założył: Zbigniew Pastuszek, grudzień 1993 r.  
(imię nazwisko, data)

Miejsce przechowywania negatywów: PSOZ w Przemyślu

LZGrał. Biała Podł. z. 759 90 5000

Wzór ODZ 1978 r.





Kruchta - widok od zach.



Prezbiterium - widok od pñn.-wsch.



Wejście do kruchty



1. Miejscowość	2. Obiekt (nazwa jak w karcie)	3. Zawartość wkładki (nazwa obiektu lub materiału uzupełniającego)
PRZEMYŚL	KOŚCIÓŁ PP BENEDYKTYNEK	4 fot.



Polichromia w kaplicy św. Anny



Wnętrze nad amboną

Wkładkę założył: Zbigniew Pastuszek, grudzień 1993 r.  
(imię nazwisko, data)

Miejsce przechowywania negatywów: PSOZ w Przemyślu

LZGraf. Biał. Podł. z. 759 90 5000

Wzór ODZ 1978 r.





*Fragment elewacji zach.*



*Kruchta - widok od pñn.*