

A	B	C	D	E	F	G	H	I	J	K	L	M	N	O	P	R	S	T	U	V	W	X	Y	Z
---	---	---	---	---	---	---	---	---	---	---	---	---	---	---	---	---	---	---	---	---	---	---	---	---

1. Obiekt

KOŚCIÓŁ EWANGELICKO - METODYSTYCZNY

2. Czas powstania

ok. 1910 r.

Nr

5681
PODKARPACKIE

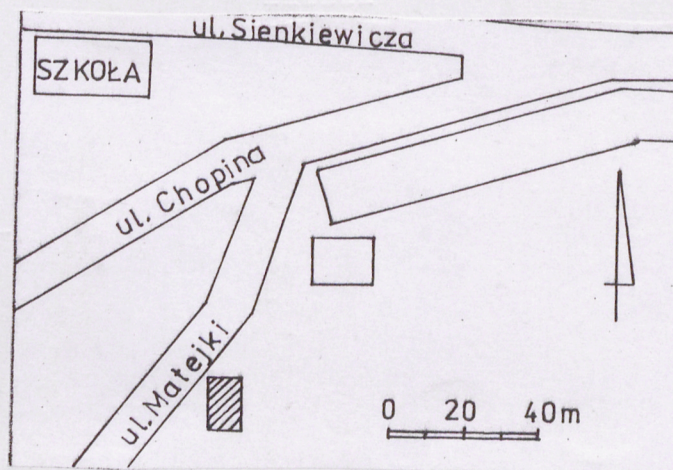
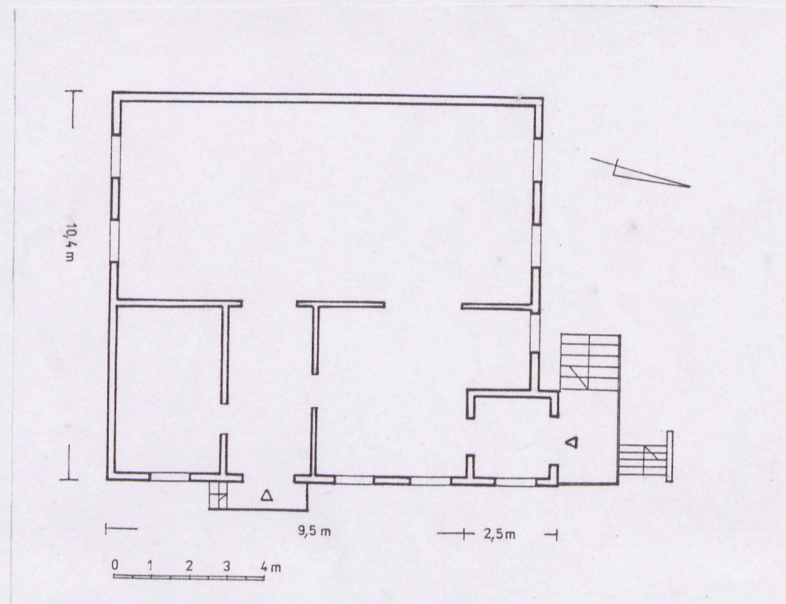
3. Miejscowość

P R Z E M Y Ś Ł

11. Zdjęcia rzut przekrój sytuacja orientacja



Widok ogólny kościoła od północy



4. Adres 37-700 Przemyśl
ul. J. Matejki 7

Nr hipoteczny KW [redacted]

5. Przynależność administracyjna

województwo podkarpackie

gmina miejska Przemyśl

6. Poprzednie nazwy miejscowości

- - -

7. Przynależność administracyjna 1. VI. 1975r.

województwo rzeszowskie

powiat Przemyśl

8. Właściciel i jego adres
Kościół Ewangelicko - Metodystyczny w Polsce
siedziba w Warszawie
ul. Mokotowska 2

9. Użytkownik i jego adres

Parafia Ewangelicko - Metodystyczna w Przemyślu
ul. J. Malczewskiego

10. Rejestr zabytków

Nr A-63 data 16.10.2002

12. Autorzy, historia obiektu, określenie stylu.

W drugiej połowie XIX w. teren po zachodniej stronie ulicy stanowił niezabudowaną działkę użytkowaną jako ogród. Był własnością Anny z Witoszyńskich Komorowskiej, która w roku 1881 sprzedaje go małżeństwu Józefowi i Wiktorii z Czaykowskich Józefowiczom. Od 1895 r. następuje rozdrobnienie realności oznaczonej liczbą konskrypcyjną 48, 48a i 109 Podzamcza.

W 1907 r. prawo własności z rąk Wiktorii Józefowiczowej przechodzi na rzecz Klary Rosenzweig, a w roku 1910 działkę nabywa Gmina Ewangelicka.

Własność nieruchomości decyzją Urzędu d/s Wyznań z roku 1961 przechodzi na rzecz Skarbu Państwa - z prawem wieczystego użytkowania dla Kościoła Ewangelicko-Metodystycznego w Polsce, który w roku 1994 odzyskuje swoją własność.

Można przypuszczać, że budynek kościoła powstał około 1910 roku jako obiekt o prostej konstrukcji i skromnej formie, bez wyraźnych cech stylistycznych tego okresu.

13. Opis (sytuacja, materiał i konstrukcja, rzut, bryła, elewacje, wnętrze wyposażenie instalacje)

SYTUACJA - Kościół zlokalizowany jest w prawobrzeżnej części Przemysła, w historycznej dzielnicy Podzamcze, na terenie stoku góry Zamkowej opadającym ku północy i zachodowi, wśród wolno stojącej zabudowy o funkcji mieszkalnej i kościelnej, po zachodniej stronie ulicy biegnącej od Zamku do dawnego traktu Sanockiego.

MATERIAŁ - Zbudowany z drewna w konstrukcji szkieletowej /sumikowo-łatkowej/ na kamiennej podmurówce. Wieża z cegły. Wieżba dachu drewniana płatwiowo-kleszczowa, ostatki krokwi widoczne pod okapem ozdobnie zaciosywane. Dach kryty blachą ocynkowaną i papą, na wieży łupek. Posadzki podłogi białe przykryte wykładziną gumolitową. Schody zewnętrzne betonowe z drewnianymi i metalowymi balustradami. W wieży drewniane schody drabiniaste. Stolarka okienna - okna zespolone drewniane jednodzielne, trójpoziomowe, w wieży na drugiej kondygnacji w otworach drewniane stałe żaluzje. Stolarka drzwiowa - drzwi wejściowe drewniane dwuskrzydłowe płycinowe ozdobne z trójdzielnym naświetlem:, podobne zewnętrzne do wieży, wewnątrz drewniane jedno i dwuskrzydłowe, płycinowe pełne i przeszklone /nowe/.

RZUT - Założony na planie prostokąta zbliżonego do kwadratu, z wpisaną w narożniku NE kwadratową wieżą, której północna ściana wysunięta jest nieznacznie poza obrys korpusu głównego. Wewnętrzny podział opiera się na dwu traktach, po linii N-S, z których zachodni zajmuje całą długość budynku. Trakt wschodni cztero dzielny z sienią w drugiej osi od strony pld. Do ściany północnej przylega prostokątny betonowy podest z dojściem od podjazdu dwoma biegami schodów, i pod którym znajduje się pomieszczenie WC.

BRYŁA - Niska, zwarta jednokondygnacyjna nakryta dachem dwuspadowym z wysuniętym okapem i wertykalnym akcentem wieży nakrytej smukłym dachem namiotowym-zwieńczonym krzyżem posiadającym przy okapowej części połaci dwuspadowe daszki o szczytach zdobionych "pazdurami".

ELEWACJE - Wejściowa /wschodnia/ pięcioosiowa parterowa, tynkowana gładko. Skrajną prawą oś tworzy dwupoziomowa wieża. Posadowiona na kamiennej podmurówce o nierównej wysokości wynikającej ze spadku terenu. W drugiej lewej osi główne drzwi wejściowe, do których prowadzą boczne betonowe schody z podestem i drewnianą balustradą. Prostokątne okna rozmieszczone na jednym poziomie. Szczytowa północna czteroosiowa z wieżą w skrajnej lewej osi /dwuskrzydłowe drzwi z naświetlem w parterze i drewniane okno żaluzjowe na drugiej kondygnacji/. Szczyt

<p>14. Kubatura korpusu głównego z wieżą - ok. 426 m³</p>	<p>15. Powierzchnia użytkowa</p> <p>116 m²</p>	<p>16. Przeznaczenie pierwotne</p> <p>Kościół z zapleczem administracyjnym</p>	<p>17. Użytkowanie obecne</p> <p>Kościół, kancelaria parafialna</p>
<p>18. Praca budowlane i konserwatorskie, ich przebieg i dokumentacja</p> <p>W okresie powojennym nie były prowadzone zasadnicze prace remontowe. Docieplono jedynie ściany płytami z supremy, doprowadzono instalację gazową, zabezpieczono doraźnie pokrycie dachu.</p>		<p>19. Stan zachowania (fundamenty, ściany zewnętrzne, ściany wewnętrzne, sklepienia, stropy konstrukcje dachowe, pokrycia dachu, wyposażenie i instalacje)</p> <p>Średni. Podmurówka w stanie dobrym. Ściany wykazują pęknięcia. tynki częściowo zniszczone ujawniają konstrukcję obiektu i warstwę docieplającą. Częściowe zawilgocenie. Pokrycie "nawy" wymaga wymiany.</p> <p>20. Najpilniejsze postulaty konserwatorskie</p> <p>Podjąć pełne prace remontowe /bez naruszenia bryły/ obejmujące również ukształtowanie najbliższego terenu. Wpisać do rejestru zabytków.</p>	

21. Akta archiwalne (rodzaj akt, numer i miejsce przechowania)

Sąd Rejonowy w Przemyśle, Wydział Ksiąg Wieczystych
Akta [REDACTED]

22. Bibliografia

Studium historyczno-urbanistyczne Przemyśla.
PP PKZ Rzeszów 1979. Archiwum WKZ w Przemyśle

23. Źródła ikonograficzne i fotografia (rodzaj, miejsca przechowania, sygnatury)

24. Uwagi różne

25. Opracował

tekst mgr Krzysztof Szuwarowski, 10.1999r. *K. Szuwarowski*
imię, nazwisko, data, podpis

plany, rysunki K. Szuwarowski, 10.1999 r. *K. Szuwarowski*
imię, nazwisko, data, podpis

zdjęcia fotograf. K. Szuwarowski, 11.1999 r. *K. Szuwarowski*
imię, nazwisko, data, podpis

miejsce przechowania negatywów SOZ w Przemyśle

Karta po wypełnieniu podlega ochronie na podstawie przepisów prawa autorskiego

26. Adnotacje o inspekcjach, informacje o zmianach (daty, imiona i nazwiska wypełniających)

27. Załączniki

Inkstadka - plany, zdjęcia

1. Miejscowość

P R Z E M Y Ś L

2. Obiekt (nazwa jak w karcie)

Kościół Ewang.-Metodyst.

3. Zawartość wkładki (nazwa obiektu lub materiału uzupełniającego)

Opis, plany, zdjęcia

c.d. opisu z pozycji 13

szalowany pionowymi deskami o ząbkowanej dolnej krawędzi, zwieńczony "pazdurem" z krzyżem łacińskim. W osi okrągłe okienko o krzyżowym podziale. Boczna zachodnia - jednokondygnacyjna, na niewielkiej podmurówce, tynkowana gładko, bez otworów. Widoczne pionowe podziały wynikają z mocowania docieplenia ścian. Szczytowa południowa /tylna/ parterowa z dwoma otworami okiennymi przesuniętymi na zachodnią cz. ściany, tynkowana gładko. Szczyt szalowany pionowo ustawionymi deskami o ząbkowanej dolnej krawędzi. W osi drewniane drzwi prowadzące na poddasze, w osi kalenicy "pazdur".

WNĘTRZE - Zasadniczy podział pomieszczeń przebiega po linii N-S, wyodrębniając od zachodu duże pomieszczenie - salę modlitw, do której przylegają od wschodu pomieszczenia "zakrystii", sieni i kancelarii.

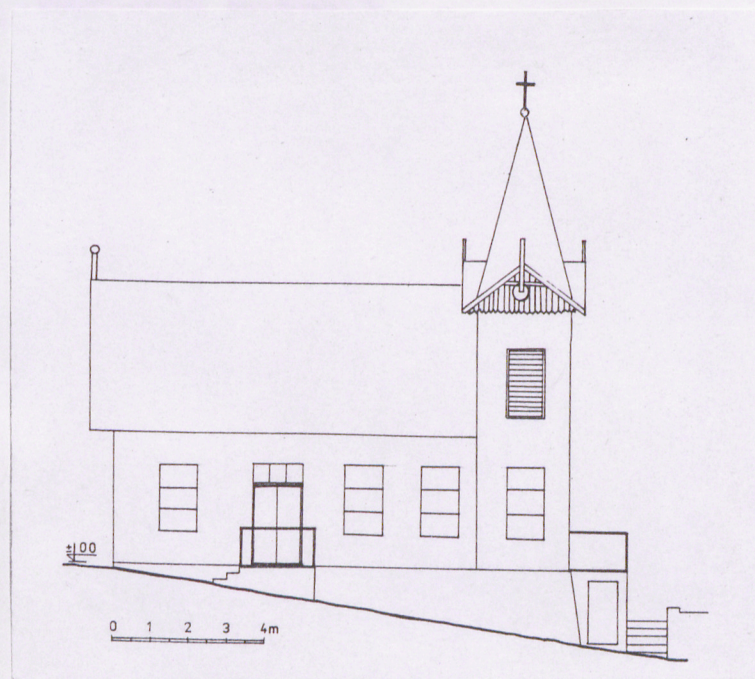
WYPOSAŻENIE - Jedynymi elementami z czasu budowy są zewnętrzne ozdobne dwuskrzydłowe drzwi. Wystrój sali modlitw bardzo skromny, współczesny.

INSTALACJE - elektryczna, wodno-kanalizacyjna, gazowa. Ogrzewanie elektryczne i gazowe /przenośne piecyki/.



Wkładkę założył: mgr Krzysztof Szuwarowski, 10.199r. *Ruż*
(imię i nazwisko, data)

Miejsce przechowywania negatywów: SOZ w Przemyślu



Widok elewacji wschodniej



Elewacja wschodnia



Elewacja szczytowa - południowa



Elewacja boczna - zachodnia



Głównie drzwi wejściowe