

A	B	C	D	E	F	G	H	I	J	K	L	M	N	O	P	R	S	T	U	V	W	X	Y	Z
---	---	---	---	---	---	---	---	---	---	---	---	---	---	---	---	---	---	---	---	---	---	---	---	---

1. Obiekt

SYNAGOGA ob. BIBLIOTEKA

2. Czas powstania

1910-1918

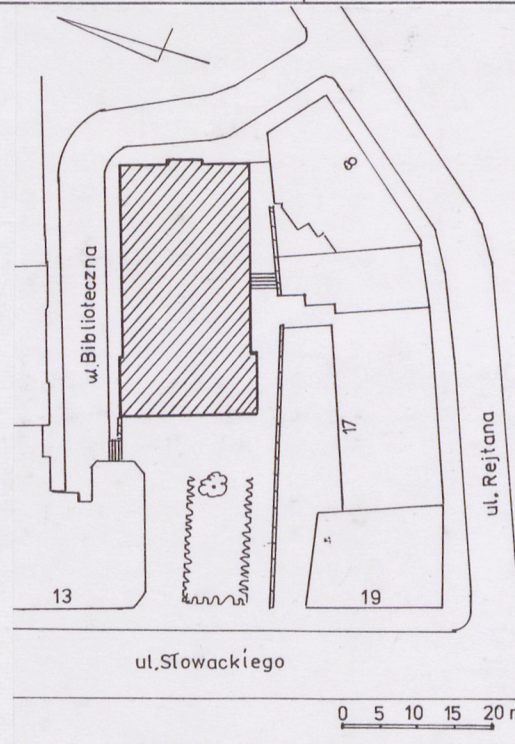
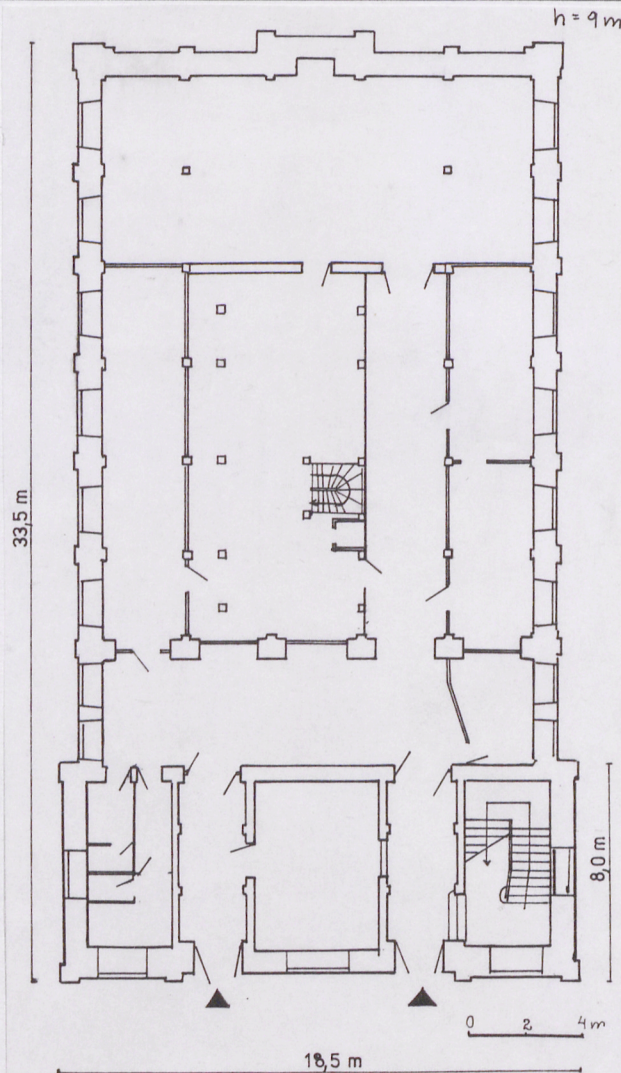
Nr

5680
PODKARPACKIE

3. Miejscowość

P R Z E M Y Ś L

11. Zdjęcia rzut przekrój sytuacja orientacja



4. Adres

ul. Słowackiego 15
37-700 Przemyśl

Nr hipoteczny ..

5. Przynależność administracyjna

województwo przemyskie

gmina Przemyśl

6. Poprzednie nazwy miejscowości

7. Przynależność administracyjna 1. VI. 1975r.

województwo rzeszowskie

powiat przemyski

8. Właścicieli jego adres

Skarb Państwa, zarząd
i użytkowanie - Woj.Biblio
teka Publiczna im.Ignace-
go Krasickiego w Przemyślu

9. Użytkownik i jego adres

Wojewódzka Biblioteka
Publiczna, ul.Słowackie-
go 15, 37-700 Przemyśl

10. Rejestr zabytków

Nr A-88 data 24.03.1986r

Bożnica została wybudowana z inicjatywy "Stowarzyszenia Nowa Synagoga Przemyska", którego głównym działaczem był Mojżesz Scheinbach. Skupiało ono zwolenników modlitwy na sposób aszkenazyjski. Inicjatywa budowy powstała już w 1905 r. Plac pod budowę należał do Juliusza Kleina. Fundusze pochodziły z Rady Miejskiej i banków żydowskich. Autorem projektu był przemyski architekt Stanisław Majerski. Budowę rozpoczęto w 1910 r. - do wybuchu I wojny św. budowę doprowadzono do stanu surowego. Ostatecznie dokończono ją dopiero w 1918 r. Przy pracach wykończeniowych zatrudniony był żydowski artysta Adolf Bienenstock, absolwent krakowskiej ASP. Wykonał on polichromie wewnętrzne o motywach biblijnych i opartych na legendach żydowskich. Jego autorstwa były także witraże. Zachowane zdjęcia obiektu wskazują, że posiadał on bardzo bogato zdobione elewacje - w centralnym szczycie elewacji frontowej znajdował się wizerunek Gwiazdy Dawida w otoczeniu hebrajskiego napisu, ściany były boniowane i ozdobione sztukatorskimi fryzami.

W czasie II woj. św. w synagodze Niemcy trzymali konie wojskowe. Aż do lat 60-tych obiekt był nieużytkowany w stanie coraz większej ruiny. Na pocz. lat 60-tych przeznaczono go na siedzibę miejskiej biblioteki. Po remoncie zakończonym w 1966 r. - od 1 czerwca 1967 r. mieści się tu biblioteka - ob. Wojewódzka Biblioteka Publiczna.

Sytuacja: synagoga usytuowana we wschodniej części śródmieścia, przy ul. Słowackiego, oddzielona od niej niewielkim placikiem z zielenią, wolnostojąca. Od północy i wschodu obiega ją wąska ul. Biblioteczna, zabudowana wysokimi, secesyjnymi kamienicami. Od strony południowej graniczy w bliskiej odległości z kamienicami Słowackiego 17 i 19.

Materiał, konstrukcja, technika: zbudowany z cegły i w partii fundamentowej z kamienia, otynkowany, ścianki działowe z siprexu; stropy Kleina, nad d. salą modlitw kolebka z płyty betonowej pomiędzy żebraми żelbetowymi, stropy żebrowe wsparte na dodatkowych słupach konstrukcyjnych; więźba dachowa drewniana, stolcowo-kleszczowa; dach kryty blachą ocynkowaną: posadzki - lastriko, parkiet klepkowy-dębowy, PCW, podłogi białe, wylewka betonowa; schody - konstrukcji żelbetowej, stopnie betonowe, metalowa, prosta balustrada. W głównej klatce sch.-dwubiegowe, powrotne, w części magazynowej - jednobiegowe; okna - konstrukcji stalowej o drobnych podziałach, pojedyncze, stałe, część podwójnych, zwieńczone pełnym łukiem; drzwi - dwoje drzwi wejściowych - drewniane, płycinowe, dwuskrzydłowe, z półkoliście zamkniętym nadświetlem, z ozdobnymi, żelaznymi zawiasami, wewnątrz- drewniane, płycinowe, 2-skrzydłowe z nadświetlami, w profilowanych opaskach a również płytowe, 1-skrzydłowe, typowe.

Rzut: na planie prostokąta. Obecny układ 4-traktowy. Trakt frontowy o układzie 4-pasmowym z dwoma wejściami, trakt drugi stanowi obszerny hall, trakt trzeci to wtórnie podzielona sala modlitw - ob. 4-pasmo wa, trakt tylny - jednoprzestrzenny na każdej kondygnacji. Wnętrze generalnie dwukondygnacyjne z wydzielonym półpiętrzem w części frontowej i użytkowanym poddaszem tamże, część środkowa - magazyny - podzielana wtórnymi stropami na pięć kondygnacji.

Bryła: dwukondygnacyjna, podpiwniczona w części wschodniej, nakryta dachem 4-połaciowym o przekroju walca z prostokątną nadbudówką nakrytą dachem 4-spadowym.

Elewacje: wszystkie dwukondygnacyjne wsparte na cokole, z boniowanym parterem oddzielonym od piętra gzymsem kordonowym zespolonym z gzymsem podokiennym. Wszystkie otwory zamknięte półkoliście - na parterze ujęte górą w opaski z klinów. Naroża budynku opięte pilastrami, osie także ujęte w pilastry. Frontowa - 5-osiowa, osie skrajne i środkowa wyniesione ponad okap dachu w formie kolistych szczytów z okrągłym okienkiem w szczycie środkowym i półkoliście zamkniętymi blendami w szczytach skrajnych. Elewacja zwieńczona zdwojonym gzymsem - pod ścianką kolankową i wydatnym wieńczącym - między nimi zawarte belkowanie pilastrów; tylna - 5-osiowa z ryzalitem w osi środkowej zwieńczonym kolistym szczytem z okrągłą blendą pośrodku, na poziomie parteru z gzymsem kordonowym wygiętym w formie trójkątnego szczytu pod którym blenda zamknięta trójlistnie. Osie boczne opracowane jak w el. front. (brak okien skrajnych na parterze) ale z zachowaną dekoracją arkadkową nad oknami piętra; boczne- 8-osiowe, z 1-osiowymi ryzalitami w części zachodniej zwieńczonymi jak ryzalita boczne el. front. ale z zachowaną dekoracją arkadkową nad oknami piętra. Takie samo zwieńczenie osi skrajnych wschodnich.

14. Kubatura 7983 m ³	15. Powierzchnia użytkowa 2100 m ²	16. Przeznaczenie pierwotne kultowe - synagoga	17. Użytkowanie obecne biblioteka
18. Praca budowlane i konserwatorskie, ich przebieg i dokumentacja 1961 r. - opracowanie projektu przebudowy i adaptacji synagogi na bibliotekę miejską, autor: inż.arch. Maria Walicka-Chmielewska, dla Prezydium MRN w Przemyśle. 1.60-te - remont i adaptacja budynku na bibliotekę: zmiana układu wnętrza z jednoprzestrzennego z galeriami na pomieszczenia wypożyczalni, czytelní, magazynów (przedziałenie środka obiektu na 5 kondygnacji), pomieszczeń administracyjnych, likwidacja półn. klatki sch., wprowadzenie nowych instalacji, umieszczenie kotłowni CO w piwnicach, całkowita wymiana posadzek, stolarki drzwiowej wewnętrznej, częściowa modernizacja stolarki okiennej, zmiana pokrycia dachu, remont elewacji ze skuciem większości elementów dekoracyjnych i usunięciem emblematów religijnych.		19. Stan zachowania (fundamenty, ściany zewnętrzne, ściany wewnętrzne, sklepienia, stropy konstrukcje dachowe, pokrycia dachu, wyposażenie i instalacje) dobry	
		20. Najpilniejsze postulaty konserwatorskie - przeprowadzenie kwerendy archiwalnej i ikonograficznej dot. wystroju wnętrza i ewentualne przeprowadzenie sondażowych badań na istnienie polichromii.	

21. Akta archiwalne (rodzaj akt. numer i miejsce przechowania)

24. Uwagi różne

obiekt usytuowany jest na działce nr 103, obręb 75,
pow. 12,97 arów

25. Opracował

tekst mgr Irena Zając, wrzesień 1998 r.

imię, nazwisko, data, podpis

plany, rysunki Irena Zając, wrzesień 1998 r.

imię, nazwisko, data, podpis

zdjęcia fotograf. Irena Zając, wrzesień 1998 r.

imię, nazwisko, data, podpis

miejsce przechowania negatywów PSOZ Przemyśl

Karta po wypełnieniu podlega ochronie na podstawie przepisów prawa autorskiego

22. Bibliografia

Przemyśl-Przedmieścia. Studium Historyczno-Urbanistyczne, PKZ Rzeszów 1987 (mps w PSOZ Przemyśl)

26. Adnotacje o inspekcjach, informacje o zmianach (daty, imiona i nazwiska wypełniających)

23. Źródła ikonograficzne i fotografia (rodzaj, miejsca przechowania, sygnatury)

Zdjęcie z 1960 r. ze zbiorów pryw. Z. Felczyńskiego,
repr. w zbiorach ikonograficznych PSOZ Przemyśl

27. Załączniki

nr 1 - c.d. opisu, zdjęcia

nr 2 - zdjęcia

1. Miejscowość

PRZEMYŚL

2. Obiekt (nazwa jak w karcie)

SYNAGOGA ob. Biblioteka

3. Zawartość wkładki (nazwa obiektu lub materiału uzupełniającego)

c.d.opisu, zdjęcia

c.d.opisu (pkt 13)

Wnętrze i wyposażenie: wnętrze zostało zaadaptowane na bibliotekę w czasie remontu w latach 60-tych, ale poprzez zachowane elementy konstrukcyjne jego pierwotny plan jest czytelny. Jego podstawowym elementem była wysoka, jednoprzestrzenna sala modlitw nakryta kolebą (sklepieniem nieckowym) otoczona z trzech stron (od północy, zachodu i południa) dwukondygnacyjnymi galeriami dla kobiet otwartymi do sali modlitw poprzez kolumnadę - kolumny zachowane i widoczne w obecnej strukturze budynku. Trakt frontowy zachował pierwotny układ - na parterze były dwa wejścia do wnętrza, w osiach skrajnych dwie klatki schodowe (ob. zachowana tylko pld., północna została zamieniona na toalety). Prowadziły one na galerie a także do pomieszczeń frontowych (prawdopodobnie o funkcji administracyjnej). Reasumując, wtórne są ściany oddzielające trakt tylny, wydzielające korytarz w trakcie środkowym, stropy dzielące trakt tylny na dwie kondygnacje, cztery żebrowe stropy wydzielające w części środkowej pięć kondygnacji magazynowych. Z pierwotnego wyposażenia zachowały się kolumny galerii, wnęka na Aron Hakodesz w ścianie wschodniej, dwoje drzwi głównych, wejściowych, stalowe okna (ale bez witraży). Wnętrze było bogato polichromowane scenami biblijnymi autorstwa Adolfa Bienenstocka - obecnie brak śladów malowideł.

Instalacje: elektryczna, wodno-kanalizacyjna, telefoniczna, wentylacyjna, ppoż., CO



1) Elewacja tylna (wsch.).



2) Elewacja północna.

Wkładkę założył: Irena Zając, wrzesień 1998 r.

(imię i nazwisko, data)

Miejsce przechowywania negatywów: PSOZ Przemyśl



3)



4)



5)



6)



7)

3) Elewacja południowa.

4) Drzwi wejściowe.

5) Parter - d. sala modlitw, część płn.-wsch.

6) Parter - d. sala modlitw, część północna.

7) Parter - d. sala modlitw, część południowa.

1. Miejscowość

PRZEMYŚL

2. Obiekt (nazwa jak w karcie)

SYNAGOGA ob.BIBLIOTEKA

3. Zawartość wkładki (nazwa obiektu lub materiału uzupełniającego)

zdjęcia



8)



9)



10)

8) I piętro - galeria dla kobiet (część północna).

9) I piętro - zamurowane arkady galerii dla kobiet od strony zachodniej.

10) I piętro - zamurowane arkady galerii dla kobiet od strony południowej.

Wkładkę założył: mgr Irena Zając, wrzesień 1998 r.
(imię i nazwisko, data)

Miejsce przechowywania negatywów: PSOZ Przemyśl