

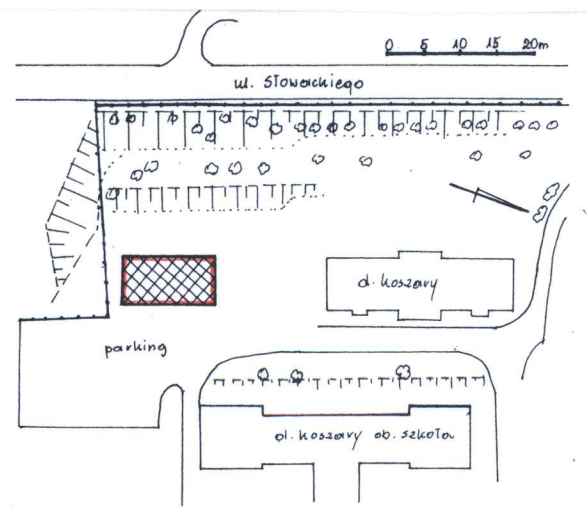
# KARTA EWIDENCYJNA ZABYTKU NIERUCHOMEGO WPISANEGO DO REJESTRU ZABYTKÓW

1. Nazwa

**STAJNIA  
w zespole koszar wojskowych  
ul. Słowackiego**

60618

11. Materiały graficzne



2. Czas powstania

**ok. 1898 r.**

3. Miejscowość

**PRZEMYSŁ**

6019

4. Adres

**ul. Słowackiego 81, 37-700 Przemyśl**  
nr ewidencyjny działki **39, obręb 212**  
nr księgi wieczystej

5. Przynależność administracyjna

województwo **Podkarpackie**

powiat **przemyski**

gmina **Miasto Przemyśl**

6. Współrzędne geograficzne

**N 49° 46' 57'**  
**E 22° 47' 2.51'**

7. Poprzednie nazwy miejscowości

8. Właściciel i jego adres

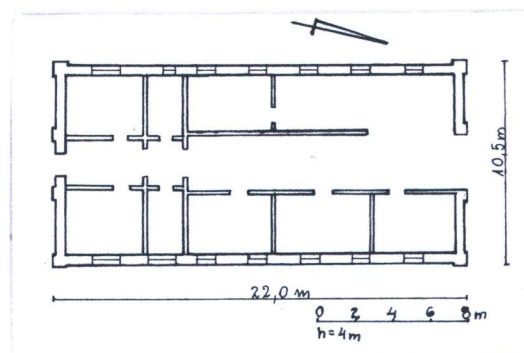
**Skarb Państwa - Trwały Zarząd:  
Zespół Państwowych Szkół  
Muzycznych w Przemyślu,  
ul. Słowackiego 81, 37-700 Przemyśl**

9. Użytkownik i jego adres

**Zespół Państwowych Szkół  
Muzycznych w Przemyślu,  
ul. Słowackiego 81, 37-700 Przemyśl**

10. Formy ochrony

**rejestr zabytków nr rej. A-575, A-1370**  
**12.12.1983**



## 12. Historia

Budynek jest składowym elementem architektonicznym rozległego kompleksu austriackiego Szpitala Żałogowego i Koszar 10 Pułku Piechoty, na który składa się 18 budynków szpitala żałogowego i kaplicy, wzniesionych w 1887 r. oraz 13 murowanych budynków koszarowych, zbudowanych w 1898 r. Pełnił funkcję stajni koszarowej.

Budynek jest znacznie przekształcony w stosunku do formy pierwotnej, uwidocznionej na pocztówce z ok. 1914 r. Zachował rzut i ściany obwodowe z elementami dawnego wystroju architektonicznego – pilastrów i gzymsów. Pierwotnie nakryty był dwuspadowym, prawie płaskim dachem, osłoniętym w częściach bocznych nieco wyższymi ścianami szczytowymi (attykami).

Zmiana nastąpiła z chwilą adaptacji budynku na warsztat samochodowy (zapewne w latach 60.XX wieku). Być może stało się to po pożarze na poddaszu, który strawił część więźby dachowej – wówczas osłonięto sklepienie Kleina stropami podwieszonymi, a trakty oddzielono poprzez zabudowę przestrzeni pomiędzy żeliwnymi słupami (w większości usuniętymi) ściankami pełnymi, tworząc korytarz środkowy. Trakt frontowy i tylny podzielono na mniejsze pomieszczenia. W latach 1991-92, po przejęciu budynku przez szkołę muzyczną, był on użytkowany jako magazyn gospodarczy.

Budynek, pomimo późniejszych przekształceń jest jednym z nielicznie zachowanych pomocniczych budynków kompleksu koszarowego, o zachowanych elementach pierwotnego wystroju i wyposażenia (kamienne poidła).

## 13. Opis

**Sytuacja:** budynek usytuowany w kompleksie szpitala wojskowego i koszar austriackich, usytuowanego w południowej części miasta przy ul. Słowackiego. Zajmuje rozległy teren o spadku w stronę wschodnią, odrodzony od ulicy i północy murem oraz siatką w częściach pozostałych. Budynek stanowi część zespołu koszar zajmujący południową część kompleksu. Wraz z kilkoma budynkami pokoszarowymi usytuowany jest na wydzielonej działce, pozostającej w użytkowaniu szkoły muzycznej. Budynek zajmuje skrajną południowo – zachodnią część kompleksu. Wolnostojący w otoczeniu utwardzonego placu, elewacją frontową zwrócony na wschód, od zachodu graniczy ze skarpą stanowiącą granicę założenia od ul. Słowackiego.

**Materiał, konstrukcja, technika:** budynek zbudowany z cegły pełnej, otynkowany; sklepienia Kleina – odcinkowe na żelaznych belkach osłonięte od dołu wtórnym stropem drewnianym, w części południowej drewniane belkowe; *więźba dachowa* drewniana, konstrukcji krokwiowo-płatwiowej z zastrzałami oparta na tramach; *dach* dwuspadowy kryty blachą; *posadzki* – wylewki betonowe; *stolarka* – okna drewniane, jednoramowe i stalowe; wrota drewniane, 2-skrzydłowe.

**Rzut:** na planie regularnego prostokąta. Wnętrze o układzie 3-traktowym, z korytarzem pośrodku i ciągiem pomieszczeń po obu jego stronach.

**Bryła:** budynek jednokondygnacyjny, niepodpiwniczony, nakryty dachem dwuspadowym.

**Elewacje:** frontowa i tylne jednokondygnacyjne, 7-osiowe, boczne szczytowe, otynkowane, zwieńczone gzymsem profilowanym. W elewacjach dłuższych po siedem prostokątnych okien (w części południowej dwa większe). Elewacje opięte w narożach pilastrami zwieńczonymi węższymi cokolikami wyniesionymi ponad połac dachu. Boczne trzyosiowe z osią środkową podkreśloną lizenami, z trójkątnymi szczytami oddzielonymi gzymsami; w szczycie północnym okrągłe okienko w płaskiej opasce, w południowym prostokątny otwór na paszę. Wjazd przez prostokątne, szerokie wrota w elewacji północnej.

**Wnętrze i wyposażenie:** obecnie zachowany układ przestrzenny nawiązuje do układu pierwotnego jednoprzestrzennego, ale podzielonego dwoma rzędami żeliwnych słupów na trzy strefy, z węższym korytarzem pośrodku i rzędami boksów na konie po bokach. Pozostałością tego układu jest widoczna forma stropu – odcinkowego na belkach stalowych, wspartych na stalowych podciągach niesionych przez żeliwne słupy (zachowany jeden). Pierwotną pozostałością jest 16 kamiennych poidel umieszczonych na ścianach zachodniej i wschodniej (za wyjątkiem części południowej).

**Instalacje:** elektryczna, wodnokanalizacyjna – niesprawne.

14. Kubatura	15. Powierzchnia użytkowa		
1384 m <sup>3</sup>	pow. zab. – 230 m <sup>2</sup> pow. użyt. - 184 m <sup>2</sup>	stajnia koszar wojskowych	magazyn
18. Stan zachowania		19. Istniejące zagrożenia, najpilniejsze postulaty konserwatorskie	
<p>Stan zły - widoczne zawilgocenie fundamentów i ścian, częściowo zawalony strop drewniany w części południowej, zniszczona więźba dachowa, skorodowane i nieszczelne pokrycie dachu, odspojone tynki zewnętrzne i wewnętrzne, ubytki gzymsów i detalu architektonicznego, stolarka drewniana zniszczona, metalowa skorodowana. Instalacje nieczynne.</p>		<p>Zagrożenie zniszczeniem całkowitym, konieczność remontu kapitalnego; wskazane odtworzenie pierwotnej formy dachu i wyższych części (attyk) ścian bocznych. We wnętrzach konieczne zachowanie żeliwnego słupa i kamiennych poidel dla koni przy ścianach.</p>	

<p>20. Akta archiwalne (rodzaj akt, numer i miejsce przechowywania)</p>	<p>21. Uwagi</p>
<p>23. Bibliografia</p>	<p>22. Adnotacje o inspekcjach, informacje o zmianach (daty, imiona i nazwiska wypełniających)</p>
<p>25. Źródła ikonograficzne (rodzaj, miejsce przechowywania)</p> <p>Fotografia z ok. 1914 r. Zbiory archiwalne Wojewódzkiego Urzędu Ochrony Zabytków w Przemyślu.</p>	<p>24. Opracowanie karty ewidencyjnej (autor, data i podpis)</p> <p>Tekst mgr Zofia Kostka – Bieńkowska, czerwiec 2012 r. <i>ZB</i></p> <p>plany, rysunki mgr Zofia Kostka – Bieńkowska, czerwiec 2012 r. <i>ZB</i></p> <p>fotografie mgr Zofia Kostka – Bieńkowska, czerwiec 2012 r. <i>ZB</i></p> <p>26. Załączniki – nr 1 – 2 - zdjęcia</p>

1. Miejscowość	PRZEMYŚL	5. Nazwa zabytku (jak w karcie), adres  <b>STAJNIA w zespole koszar wojskowych ul. Słowackiego 81</b>	6. Zawartość załącznika zdjęcia
2. Gmina	MIASTO PRZEMYŚL		
3. Powiat	PRZEMYSKI		
4. Województwo	PODKARPACKIE		

Zdjęcia: 1-) widok na elewację północną i zachodnią; 2) widok na elewację wschodnią i północną; 3) elewacja wschodnia; 4-5) elewacja zachodnia; 6) elewacja południowa; 7) korytarz środkowy – widok od wejścia; 8) widok z korytarza na pomieszczenie zachodnie; 9) pomieszczenie zachodnie z zachowanymi poidłami dla koni; 10) widok na korytarz środkowy z pomieszczenia południowego; 11) widok ogólny od wschodu.



2)



3)



4)



5)



6)

pracowanie załącznika:  
(data i podpis)

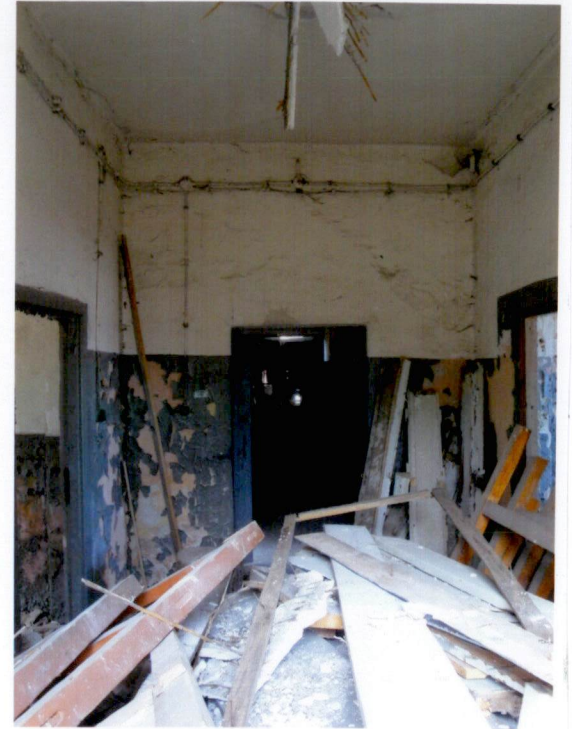
Zofia Bieńkowska, czerwiec 2012 r.



7)



8)



10)



9)



11)