

1. Obiekt Dawny tartak

2. Czas powstania

3. Miejscowość

610/1 BUD. PRODUKCYJNO-ADMINISTRACYJNO-MIESZKALNY

1902

PRZEMYŚL

11. Bud. administracyjno-mieszkalny od zach., neg. 500/665/1 i warsztat ślusarski od pld., neg. 500/664/4; sytuacja; orientacja

4. Adres

ul. Bohaterów Getta 27

nr hipoteczny

5. Przynależność administracyjna

województwo przemyskie

gmina Przemysł

6. Poprzednie nazwy miejscowości

7. Przynależność administracyjna
przed 1 VI 1975

województwo rzeszowskie

powiat Przemysł

8. Właściciel i jego adres

Małopolski Przemysł Drzewny S.A.
Przemysł, ul. Łukasieńskiego 7

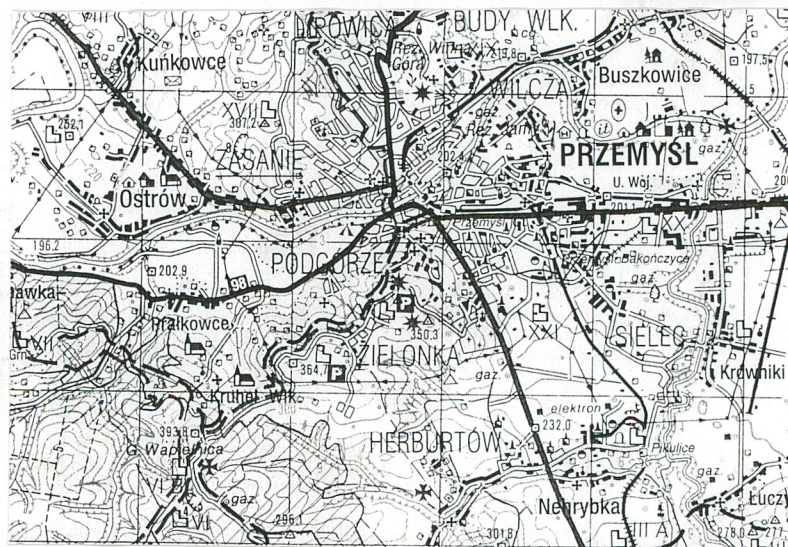
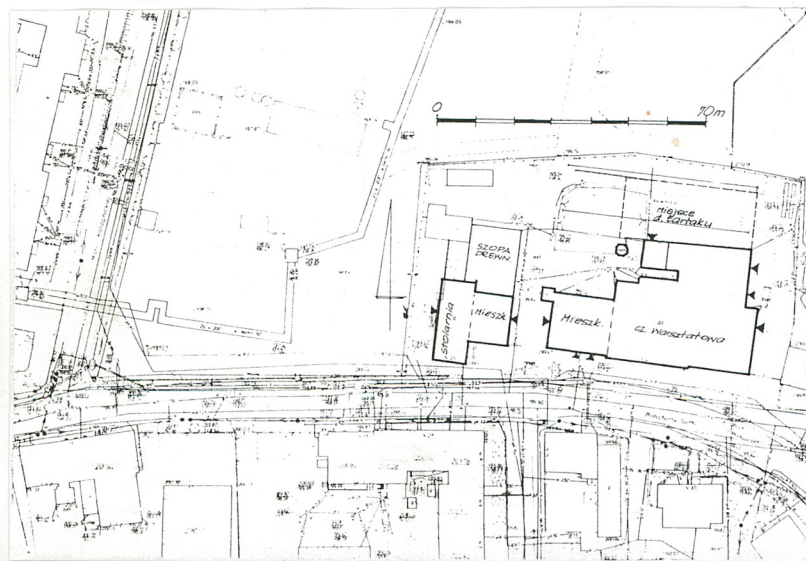
9. Użytkownik i jego adres

Małopolski Przemysł Drzewny S.A.
Przemysł, ul. Łukasieńskiego 7

10. Rejestr zabytków

Nr A-205

data 02.02.1998



12. Autorzy, historia obiektu, określenia stylu

W 1901 r. zbudowano tartak o napędzie parowym z zapleczem warsztatowo-administracyjnym a obok mieszkania pracowników i właściciela - p. Bystrzyckiego.

Tartak usytuowano na sporej działce - pierwotnie ok. 1,5 ha. W roku 1919 rozbudowano dom mieszkalny właściciela dobudowując od zachodu parterowy budynek przykryty mansardowym, 4-połaciowym dachem.

W latach 1939-1945 właściciel dopuścił do spółki p. Pragłowskiego. W roku 1945 część przemysłowa zespołu została przejęta przez skarb Państwa. Budynek mieszkalny z niewielką działką pozostawiono właścicielowi. Tartak przejęło w użytkowanie Okręgowe Przedsiębiorstwo Przemysłu Drzewnego. W 1949 r. na krótko tartak unieruchomiono. Ponownie wznowiono produkcję po remoncie wykonanym w 1951 r. W trakcie prac remontowych dawne pomieszczenia magazynowe przysposobiono do roli zaplecza socjalnego załogi. Wymieniono część stolarki okiennej.

W 1973 r. tartak zlikwidowano pozostawiając kuźnię oraz warsztaty mechaniczne i część mieszkalną. Ok. 1980 r. fizycznie zlikwidowano dawną kalę traków.

13. Opis (sytuacja, materiał i konstrukcja, rzut, bryła, elewacje, wnętrze, wyposażenie, instalacje)

Zespół dawnego tartaku usytuowano na pln.-wsch. przedmieściu Przemyśla, przy drodze do Medyki, na pln. od ulicy Bohaterów Getta. Bezpośrednio wzdłuż ulicy, na osi wsch.-zach., usytuowany jest budynek warsztatowy - ślusarnia, który od zach. łączy się z z budynkiem mieszkalno-administracyjnym. W pln. części budynku produkcyjnego mieści się kuźnia oraz warsztat samochodowy. Dalej na pln. przylegała do nich dawniej hala tartaczna, z której pozostał dzisiaj jedynie wysoki komin o 8-kątnej podstawie.

Materiał. Budynek produkcyjno-warsztatowy posadowiono na betonowej lawie fundamentowej. Ściany nośne wykonano w konstrukcji murowanej z bloczków żużlo-betonowych o wymiarach 28x62x22 cm., w których wnętrzu prowadzono dwa kanały powietrzne. Elewacje pokryto tynkiem, boniowanym, imitującym licowanie elewacji kamieniem. Ściany wewnętrzne, działowe, wykonano w konstrukcji murowanej, z cegły ceramicznej, krytej tynkami cementowo-wapiennymi. W analogicznej konstrukcji zbudowano zwarty z halą produkcyjną bud. administracyjno-mieszkalny. Stropy międzykondygnacyjne w części administracyjno-mieszkalnej drewniane. W hali ślusarni podwieszono strop z blachy stalowej, falistej. Piwnicę bud. mieszkalnego oraz podpiwniczenie części bud. produkcyjnego przykryto stropem ceramicznym, typu Kleina. Budynki produkcyjny i mieszkalny pokryto dachami w konstrukcji drewnianej o więźbie jętkowej o mocnym nachyleniu. Nad kuźnią wprowadzono dach pulpitowy. Wszystkie dachy zyskały odeskowanie i pokrycie z papy na lepiku. Obróbki blacharskie wykonano z blachy stalowej, ocynkowanej. W części mieszkalnej schody na użytkowe poddasze drewniane, policzkowe, z balustradą metalową, kutą. W części mieszkalnej stolarka okienna drewniana, skrzynkowa, podwójna, dwuskrzydłowa z poziomym ślimieniem i nadświetłem. W części sockalnej oraz w kuźni stolarka okienna drewniana, typowa, współczesna. W warsztacie stolarskim i samochodowym okna stalowe, typu przemysłowego, pojedyncze, o drobnym podziale typu "krosnowego". Drzwi w warsztacie, garażu, kotłowni i kuźni stalowe, dwuskrzydłowe. Pozostałe drzwi drewniane.

Plan. Obiekt to zwarte z sobą dwa równoległe skrzydła o nierównej długości połączone od strony wschodniej częścią, w której umieszczono kotłownię. W skrzydle pld., równoległym do ulicy, znajdują się: od zach. pokój biura z zapleczem sanitarnym oraz 3 mieszkania dwuizbowe. dalej, aż do końca skrzydła w kierunku wsch., usytuowano warsztat ślusarski z przylegającymi doń od pln. pomieszczeniami szatni, sanitariatów, warsztatu elektrycznego, magazynu oraz kantoru kierownika warsztatu. Dalej na pln. w łączniku usytuowano kotłownię. W równoległym skrzydle (od pln.) pomieszczono warsztat samochodowy, zwarty od zach. z pomieszczeniem kuźni. Ściana pln. warsztatu samochodowego i kuźni była pierwotnie ścianą zlikwidowanej ok. 1980 r. hali traków.

Bryła. Zwarty zespół bud. warsztatów, kotłowni, zaplecza socjalno-administracyjnego i mieszkaniowego, jednokondygnacyjny, w części podpiwniczony, o zróżnicowanych wysokościach brył, krytych zróżnicowanymi dachami - w części warsztatowej - dwułaciowe, w części administracyjno-mieszkaniowej wielopłaciowym, typu mansardowego z wyprowadzonymi w połaci lukarnami, krytymi dwuspadowymi daszkami. W niższych przybudówkach dachy jednopłaciowe, o niewielkich spadkach.

Elewacje. Elewacje tynkowane, boniowane, kryte białymi farbami elewacyjnymi (emulsyjnymi). Pierwotny charakter utrzymały w części administracyjno-mieszkalnej i tam gdzie nie wprowadzano współcześnie zmian stolarki okiennej, z czym wiązały się również zmiany kształtów otworów okiennych (zwykle powiększanych). W najbliższym stanowi oryginalnemu utrzymo elewację zachodnią bud. mieszkalno-administracyjnego. To elewacja symetryczna, z wejściem w osi. Podzielono ją szerokimi lizenami na 3 pola. W trójkącie szczytu, nad wejściem, niewielkie okno, sklepione łukiem pełnym. Pozostałe otwory okienne wcześniej przesklepiano łukiem odcinkowym. Elewacja pld. cz. mieszkalnej zniekształcona wprowadzeniem dodatkowych wejść. Również tutaj konsekwentnie wprowadzano lizeny wydzielające pola z otworami okiennymi. W budynku warsztatu ślusarskiego elewacje utraciły pierwotny charakter i rytmy podziału a to wskutek zastąpienia wcześniejszych okien drewnianych znacznie większymi i szerszymi, kwadratowymi oknami stalowymi.

Instalacje. Elektryczna, wodno-kanalizacyjna, centralnego ogrzewania z własnej kotłowni, telekomunikacyjna.

14. Kubatura Łączna bud. prod., admin. i mieszkalnego 7.272,50 m ³	15. Powierzchnia użytkowa Łączna pow. bud. produkcyjnych i admin.-mieszkalnego 1.254,49 m ²	16. Przeznaczenie pierwotne tartak, kuźnia, warsztaty mechaniczne z częścią mieszkalną	17. Użytkowanie obecne warsztaty mechaniczne z zapleczem administracyjno-mieszkalnym, socjalnym, magazynowym.
18. Prace budowlane i konserwatorskie <p>W 1951 r. przebudowano część mieszkalną zwartą z bud. produkcyjnym. Dwa istniejące mieszkania podzielono na trzy i wydzielono część administracyjną. W części socjalnej zespołu produkcyjnego wymieniono stolarkę okienną.</p> <p>Ok. 1960 r. dokonano wymiany stolarki okiennej w bud. warsztatu ślusarskiego - stolarkę drewnianą zastąpiono metalową typu przemysłowego. Przy okazji tych prac powiększono otwory okienne.</p> <p>W 1972 r. przebudowano kotłownię i zmodernizowano jej wyposażenie.</p> <p>W 1973 r. wstrzymano pracę tartaku. Zaprzestano prowadzenia inwestycji i poważniejszych prac remontowo-konserwacyjnych. Ograniczano zakresy robót do utrzymujących obiekty w stanie technicznym umożliwiającym bezpieczne prowadzenie ich eksploatacji.</p> <p>Ok. 1980 r. fizycznie zlikwidowano halę traków.</p>		19. Stan zachowania (fundamenty, ściany zewnętrzne, ściany wewnętrzne, sklepienia, stropy, konstrukcje dachowe, pokrycie dachu, wyposażenie i instalacje) <p>Pierwotny zespół produkcyjno-administracyjno-mieszkalny związany z działalnością tartaku parowego praktycznie nie istnieje. Obecnie obiekty, wchodzące niegdyś w jego skład, rozbite pomiędzy dwu właścicieli i kilku użytkowników, pełnią też wiele różnych funkcji.</p> <p>Budynek d. hali traków nie istnieje - pozostał relikw komina przemysłowego.</p> <p>Bud. warsztatu mechanicznego i kuźni stracił pierwotny charakter elewacji - a to wskutek zmiany kształtu otworów okiennych i stolarki.</p> <p>Realizowane na terenie d. zespołu różne programy produkcyjne różnicują obecnie charakter dawnej zabudowy i organizacji przestrzeni. Ta różnorodność programów współcześnie tutaj wprowadzonych w przyszłości jeszcze bardziej rozbiłby jednorodny niegdyś krajobraz kulturowy, niszcząc i pozostawiając jeszcze relikty dawnej architektury przemysłowej.</p> <p>Obecny stan techniczny obiektów ocenić należy na dobry (fundamenty, mury nośne, stropy, konstrukcje i pokrycia dachów, stolarka okienna i drzwiowa, instalacje).</p>	
		20. Najpilniejsze postulaty konserwatorskie <p>Zespół stanowił niegdyś reprezentatywny przykład rozwiązań funkcjonalno-przestrzennych i technicznych zakładu przemysłu drzewnego, powiązanego z zapleczem warsztatowo-mechanicznym, administracyjnym i mieszkalnym - domem właściciela zakładu.</p> <p>Relikty zespołu chronić w formach symbolicznych utrzymując układ przestrzenny zabudowy, skalę brył, elewacje budynków produkcyjnych, administracyjnych, mieszkalnych. Utrzymywać obiekty w dobrym stanie technicznym, unikać ingerencji w bryły, elewacje, kontrolować procesy przemiany programów użytkowych.</p> <p>Zakresy prac remontowych, konserwacyjnych, zmiany programów użytkowych, programy adaptacji obiektów do nowych funkcji, programy gospodarki przestrzenią uzgadniać z Wojewódzkim Konserwatorem Zabytków.</p>	

21. Akta archiwalne (rodzaj akt, numer i miejsce przechowywania)

24. Uwagi różne

patrz karta ewidencyjna zespołu dawnego tartaku

25. Opracował: Program komputerowy karty - Word for Windows - BSIDZT S. Januszewski

tekst mgr inż. arch. Anna Broniewska 20 listopad 1995 r.

plany, rysunki mgr inż. Anna Broniewska 15 listopad 1995 r.

zdjęcia fotogr. mgr inż. arch. Anna Broniewska 15 listopad 1995 r.

miejsce przechowywania negatywów BSIDZT S. Januszewski

KARTA PO WYPEŁNIENIU PODLEGA OCHRONIE NA PODSTAWIE PRZEPISÓW PRAWA AUTORSKIEGO !

22. Bibliografia

26. Adnotacje o inspekcjach, informacje o zmianach (daty, imiona i nazwiska wypełniających)

23. Źródła ikonograficzne i fotograficzne (rodzaj, miejsce przechowywania, sygnatury)

27. Załączniki

Nr 1 - dokumentacja fotograficzna i rysunkowa

1. Miejscowość

PRZEMYŚL

2. Obiekt Dawny tartak

**BUD. MIESZKALNY I
PRODUKCYJNY**

3. Zawartość wkładki (nazwa obiektu lub materiału uzupełniającego)

Dokumentacja fotograficzna i rysunkowa - rzut przyziemia (verte)

1. Bud. mieszkalny od wsch., neg. 500/665/5

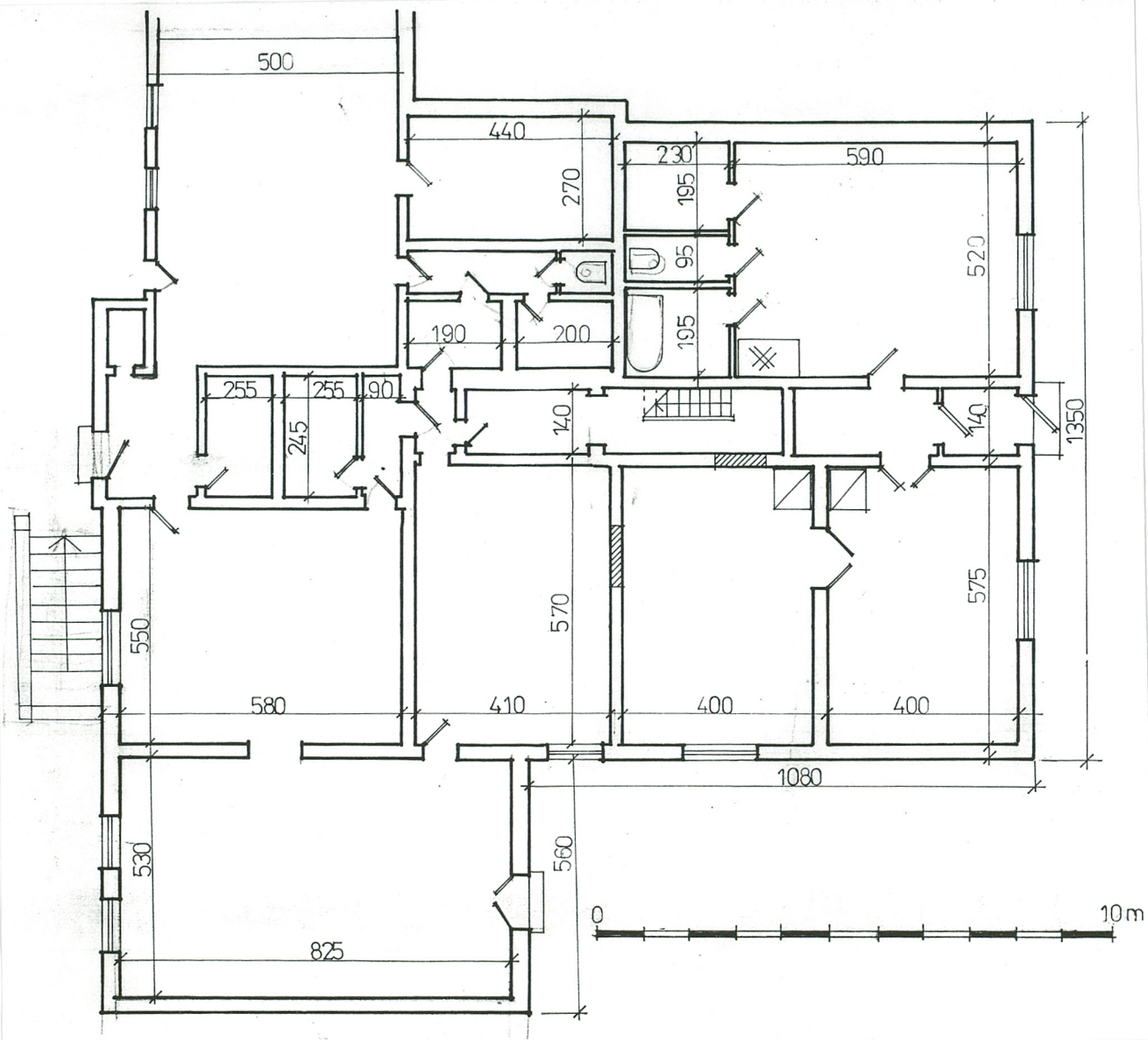
2. Stolarka i metaloplastyka drzwi wejściowych do budynku, neg. 500/665/2

3. Detal otworu okiennego i stolarka, neg. 500/665/3



Wkładkę założył: mgr inż. arch. Anna Broniewska 20 listopad 1995 r.

Miejsce przechowywania negatywów: BSIDZT S. Januszewski



1. Miejscowość

PRZEMYŚL

2. Obiekt Dawny tartak

BUD. PRODUKCYJNO-ADMINISTRACYJNO-MIESZKALNY

3. Zawartość wkładki (nazwa obiektu lub materiału uzupełniającego)

Dokumentacja fotograficzna i rysunkowa - verte - rzut przyziemia zespołu

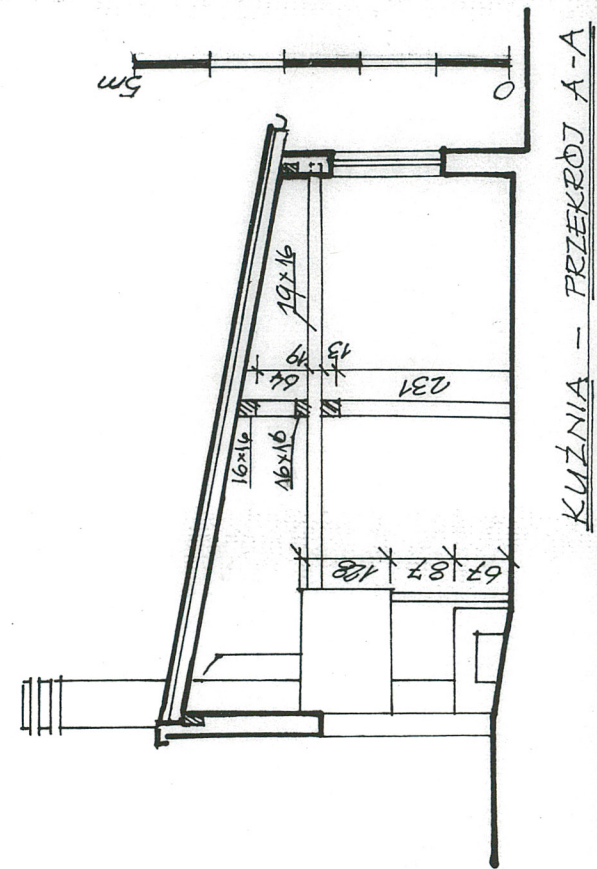
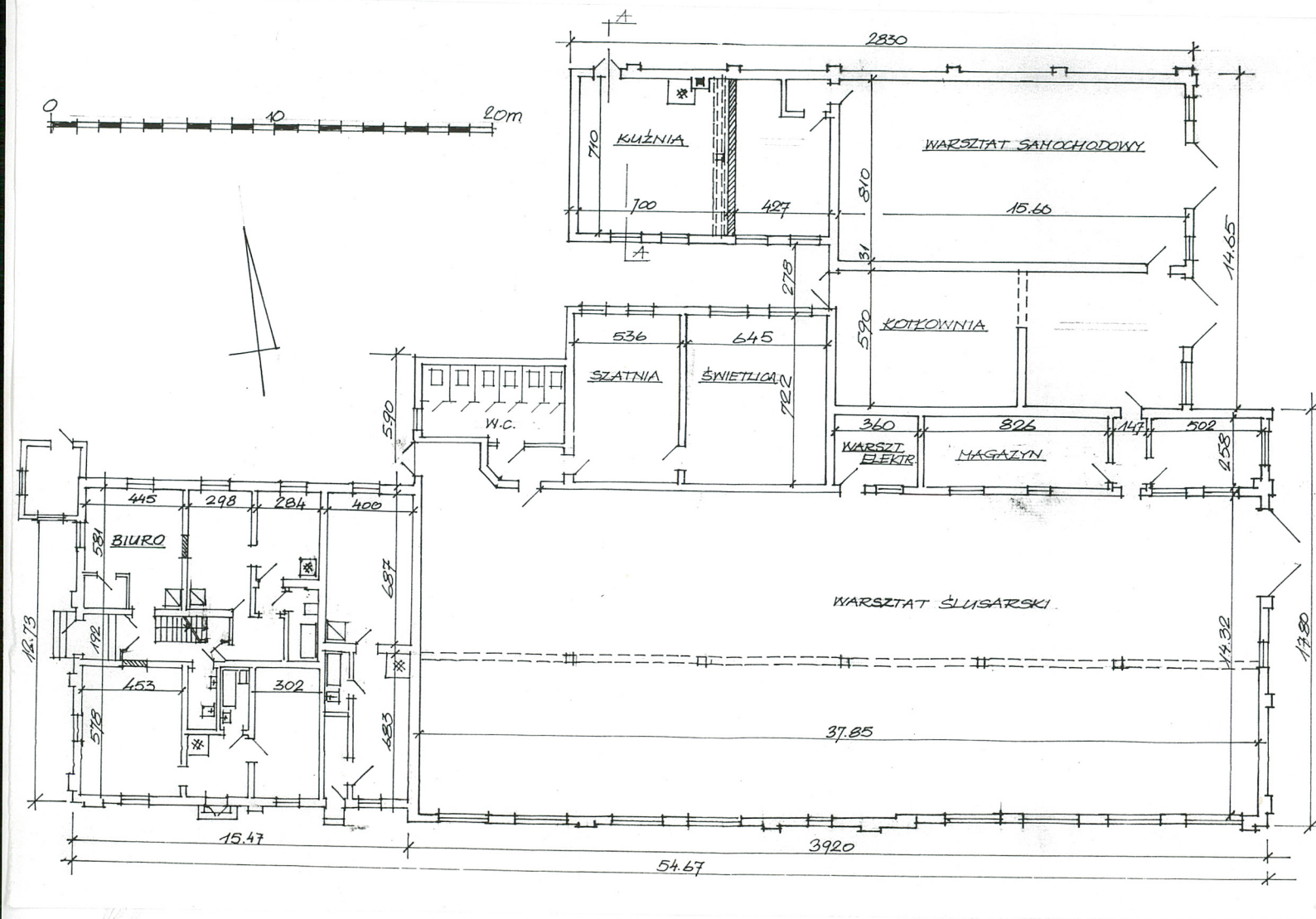
1. Schody w części mieszkalno-administracyjnej, neg. 500/664/3

2. Piec kuzienny w kuźni, neg. 500/664/2



Wkładkę założył: mgr inż. arch. Anna Broniewska 20 listopad 1995 r.

Miejsce przechowywania negatywów: BSIDZT S. Januszewski



KUCHNIA - PRZEMKÓJ A-A