

1. Obiekt

SYNAGOGA NA ZASANTU

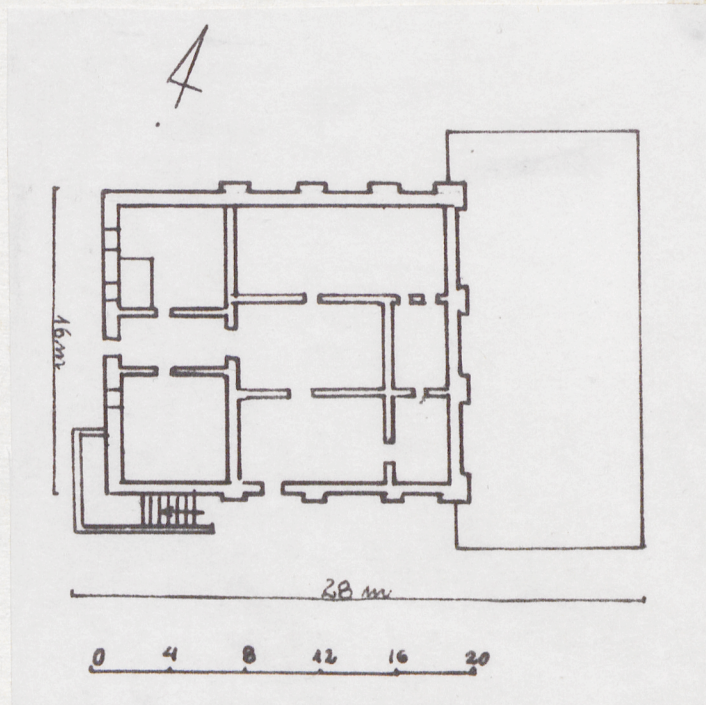
2. Czas powstania

1890-1892

3. Miejscowość

PRZEMYSŁ

11. Zdjęcia rzut przekrój sytuacja orientacja



4. Adres 37-700 Przemyśl
Pl. Unii Brzeskiej

nr hipoteczny

5. Przynależność administracyjna

województwo przemyskie

gmina Przemyśl

6. Poprzednie nazwy miejscowości

7. Przynależność administracyjna 1. VI. 1975 r.

województwo rzeszowskie

powiat przemyski

8. Właściciel i jego adres

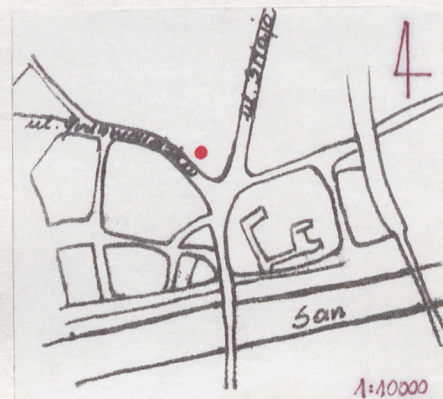
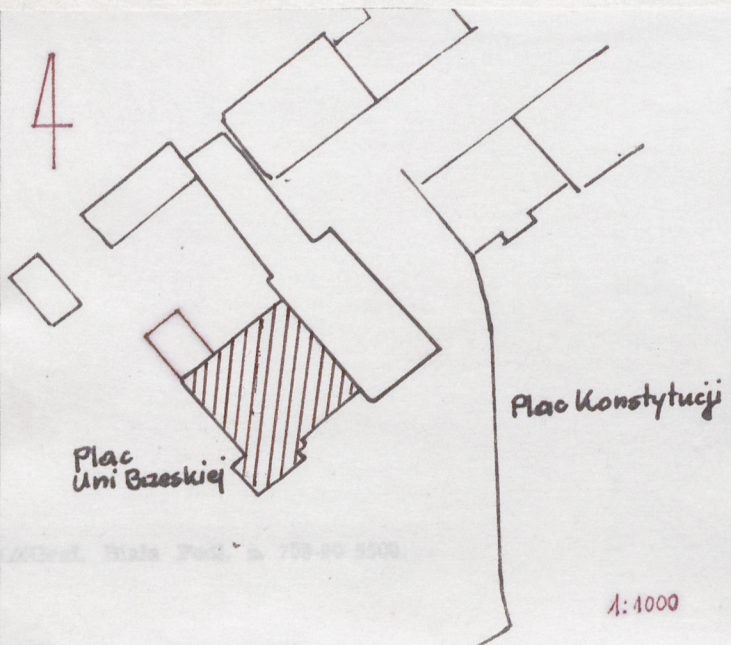
Administracja Domów Mieszkal-
nych nr 3 w Przemyślu,
ul. Grunwaldzka

9. Użytkownik i jego adres

obiekt nieużytkowany

10. Rejestr zabytków

Nr A-431 data 6.VI.1983 r.



12. Autorzy, historia obiektu, określenie stylu.

Budowę synagogi rozpoczęto w 1890r. Powstała ze składek Stowarzyszenia "Jad Charuzim" na czele z Komitetem zarządzanym przez przemysłowca Mojżesza Tasta i Wiesła. Plany wykonał budowniczy Wojciech Witoszyński. On też kierował początkowo budową. Po jego śmierci kierownictwo budowy objął jeden z najczynniejszych budowniczych przemyskich - Marceli Pilecki. Wkrótce zrzekł się tej funkcji a budowę kierował Żyd Wilder. Ten zmienił projekt bożnicy nakrywając budynek sklepieniem "łukowym" co było bezpośrednią przyczyną katastrofy budowlanej mającej miejsce dn.4 V 1892 r. - zawalił się sufit i ściana południowa. W tym czasie obiekt już był częściowo użytkowany a zapewne całkowite zakończenie budowy nastąpiło w tymże 1892 r. Własnościowo realność ta należała do kilku Żydów a od 1899r. przeszła na własność "Towarzystwa Izraelskiej Świątyni Zasańskiej". W okresie okupacji hitlerowskiej synagogę zamieniono na elektrownię - od wschodu dobudowano halę. W 1942 r. obiekt przekazano na własność miasta. W k.lat 40-tych bożnica przeszła w użytkowanie PKS -u. Istniały jeszcze wówczas malowidła przedstawiające znaki Zodiaku na ścianach oraz zasadniczy układ wnętrza - główna sala męska oraz dwukondygnacyjna część przedsionka. W 1962 - 1963 przeprowadzono generalny remont na cele MPK - podzieleno salę gł. na dwie kondygnacje, częściowo wymieniono strop. W 1974 użytkownikiem stała się Woj. Kolumna Transportu Sanitarnego.

13. Opis (sytuacja, materiał i konstrukcja, rzut, bryła, elewacje, wnętrze wyrośnięcie instalacje)

Sytuacja: synagoga usytuowana jest na lewobrzeżnym przedmieściu Przemysła - Zasaniu - w centralnym miejscu tej dzielnicy, u wylotu ul.Grunwaldzkiej (d.szlak węgierski) na Pl.Konstytucji. Od stron zach., pld., pñn., otoczony jest niezabudowanym placem wykorzystywanym jako parking, stacja benzynowa. Ogródzony on jest od ul.Grunwaldzkiej metalową siatką. Od wschodu do budynku przylega hala warsztatowa, do której od pñnocy przylega parterowy budynek (kotłownia i magazyny). Przy ścianie pñn. nowa dobudówka (sklep).
Materiał: budynek zbudowany z cegły na zaprawie piaskowo- i cementowo-wapiennej otankowany; stropy: płaskie, w większości wtórnie założone w l.60-tych; Wieżba dachowa: drewniana o konstrukcji krokwiowo - płatwiowej o stolcach leżących i stojących; posadzki: w sieni posadzka z płytek ceramicznych, w pomieszczeniach magazynowych i warsztatowych - cement, w pom. biurowych - parkiet na strychu - glinobitka; dach: mansardowy, dwukondygnacyjny, kryty blachą ocynkową. Przybudówka nakryta osobnym dachem z blachy; schody: usytuowane w przybudówce w narożniku pld.-zach., łamane, jednobiegowe o drewnianych stopniach; drzwi: współczesne, bezstylowe, płycinowe, dwu- i jednoskrzydłowe; okna: współczesne, pochodzące z remontu w l.60-tych - prostokątne, krosnowe, na 1p. elewacji frontowej - zamknięte półkoleściami;
Rzut: na planie kwadratu o wymiarach 18 X 18 m., wewnątrz rozwiązane trzytraktowo o wtórnych podziałach w stosunku do pierwotnego. W narożniku pld.-zach. dobudówka z klatką schodową. Do głównego budynku dostawiona jednotraktowa dobudówka.
Bryła: obiekt 2-kondygnacyjny, niepodpiwniczony, nakryty dachem mansardowym, Przy ścianach pñn., pld., wsch., i w narożach pld.-wsch. i pñn.-wsch. przypory. Narożnik pld.-zach. ujęty w niższą od bryły budynku przybudówkę nakrytą osobnym dachem. Wtórnie dobudowane przybudówki przy elewacji wschodniej - hala warsztatowa, o wysokości dorównującej bryle głównej oraz przy elewacji pñn. parterowa dobudówka mieszcząca sklep.
Elewacje: zachodnia, frontowa - dwukondygnacyjna, 4-osiova, w narożniku pñn. zaakcentowana boniami, od strony pld. częściowo przesłonięta przybudówką. Parter boniowany, z prostokątnymi ptworami, oddzielony od piętra gzymsem. Piętro gładko tynkowane, okna zamknięte półkoleściami, całość zwieńczona wydatnym gzymsem; północna - dwukondygnacyjna, trzyosiowa, narożnik zach. zaakcentowany boniami. Osie zaznaczone przyporami, część zach. elewacji zasłonięta przez dobudówkę. Okna prostokątne, nad całością gzyms koronujący; południowa - dwukondygnacyjna, trzyosiowa, w części zachodniej przesłonięta przez przybudówkę, wsparta na niewielkim cokole. Osie zaakcentowane trzema przyporami. Otwory prostokątne, brak wystroju architektonicznego za wyjątkiem gzymsu koronującego; wschodnia - przesłonięta przez dobudówkę hali warsztatowej, ślepa, rozczłonkowana czterema przyporami i gzymsem działowym na ok.2)3 wysokości ściany. Między przyporami widoczne ślady zamurowanych otworów zwieńczonych łukami pełnymi, nad całością gzyms wieńczący.

14. Kubatura	15. Powierzchnia użytkowa	16. Przeznaczenie pierwotne	17. Użytkowanie obecne
3.870 m ³	528 m ²	synagoga	nieużytkowany
18. Prace budowlane i konserwatorskie, ich przebieg i dokumentacja		19. Stan zachowania (fundamenty, ściany zewnętrzne, ściany wewnętrzne, sklepienia, stropy konstrukcje dachowe, pokrycie dachu, wyposażenie i instalacje)	
<p>pocz. 1.40-tych - zmiana funkcji na elektrownię i dobudowa hali warsztatowej od strony wschodniej, częściowa zmiana układu wnętrza</p> <p>1.1962-1963 - remont przeprowadzony przez Miejskie Przedsiębiorstwo Komunikacyjne - podział sali głównej na dwie kondygnacje i ich podział na mniejsze pomieszczenia o przeznaczeniu biurowym, wymiana stolarki podłóg, wyburzenie drewnianych zewnętrznych schodów przy elewacji płn.</p>		<p>Stan budynku jest zły - pomieszczenia są zawilgoczone, posadzki zniszczone, stolarka w złym stanie, duże ubytki tanków wewnętrznych i zewnętrznych.</p>	
		20. Najpilniejsze postulaty konserwatorskie	
		<p>Konieczny remont kapitalny przywracający synagodze dawny układ wnętrza charakterystyczny dla bożnic żydowskich, usunięcie przybudówki przy elewacji północnej szpecącej bryłę obiektu, usunięcie punktu stacji benzynowej na placu przed synagogą oraz generalne uporządkowanie otoczenia. Konieczna zmiana funkcji.</p>	

21. Akta archiwalne (rodzaj akt, numer i miejsce przechowania)

Plan katastralny Przemyśla, 1852 r. Archiwum
Państwowe w Przemyślu.

22. Bibliografia

Irena Zajac, Dokumentacja naukowo-historyczna
Synagogi na Zasaniu w Przemyślu, PKZ Rzeszów 1976
(mps w PSOZ Przemyśl)

Przemyśl Memorial Book, Izrael 1964.

23. Źródła ikonograficzne i fotografia (rodzaj, miejsca przechowania, sygnatury)

Fotografia z czasów okupacji hitlerowskiej,
wł.prywat. p.L.Włodka
Fotografia z k.lat 50-tych, reprodukcja z książki
"Przemyśl memorial book", Izrael 1964, s.132

24. Uwagi różne

25. Opracował

tekst Irena Zajac, XII 1991 r.

Imię, nazwisko, data, podpis

plany, rysunki Irena Zajac, XII 1991 r.

Imię, nazwisko, data, podpis

zdjęcia fotogr. Irena Zajac, XII 1991 r.

Imię, nazwisko, data, podpis

miejsce przechowania negatywów PSOZ Przemyśl

Karta po wypełnieniu podlega ochronie na podstawie przepisów prawa autorskiego

26. Adnotacje o inspekcjach, informacje o zmianach (daty, imiona i nazwiska wypełniających)

27. Załączniki

1. Miejscowość

PRZEMYŚL

2. Obiekt (nazwa jak w karcie)

SYNAGOGA NA ZASANIU

3. Zawartość wkładki (nazwa obiektu lub materiału uzupełniającego)

Opis (c.d.), zdjęcia

Wnętrze: układ wnętrza wtórny ukształtowany w trakcie remontów i przebudów w l. 40-tych i 60-tych XX w. Pierwotnie wnętrze podzielone było na dwie zasadnicze części - zachodnią, dwukondygnacyjną z przedsinkiem na parterze i galerią dla kobiet oraz wschodnią, jednoprzestrzenną, główną salą modlitewną dla mężczyzn. Zapewne na początku XX w. zamurowano galerię dla kobiet przeznaczając dla nich balkon na ścianie pñn. z dojściem przez zewnętrzne schody przy elewacji pñn. (ob. nieistniejące). Część zachodnia wykorzystywana była odtąd zapewne jako miejsce zebrań itp. Aktualnie zachowane podziały tworzą układ trzytraktowy, brak dawnego wyposażenia, pomieszczenia bez charakteru zabytkowego.

Instalacje: wodno-kanalizacyjna, elektryczna, odgromowa, centralnego ogrzewania.



Elewacja północna.

Wkładkę założył: Irena Zajac, XII 1991 r.
(imie nazwisko, data)

Wzór ODZ 1978 r.

Miejsce przechowywania negatywów: PSOZ Przemyśl

LZGraf Biał. Podl. z. 759 90 5000