

A B C D E F G H I J K L M N O P R S T U V W X Y Z NR

6137

1. Obiekt

DOM MIESZKALNY

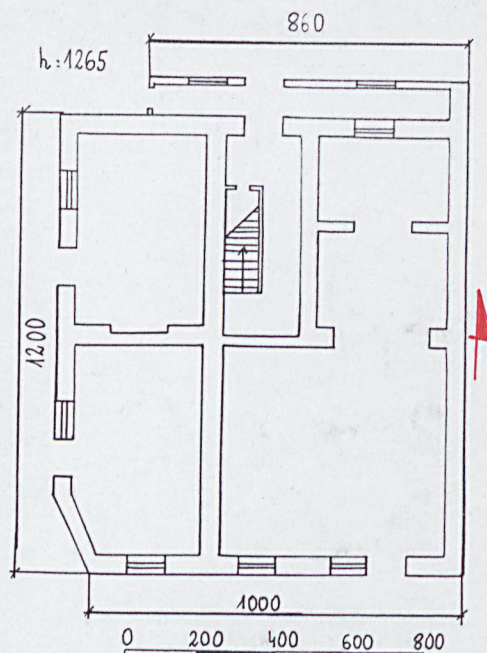
2. Czas powstania

II poł. XIX w. I. 30. XX
w.

3. Miejscowość

PRZEWORSK

11. Zdjęcia, rzut, przekrój, sytuacja, orientacja



4. Adres

Przeworsk, Rynek 26, d. 78

Nr hipoteczny KW [REDACTED]

5. Przynależność administracyjna

województwo podkarpackie

gmina Przeworsk

6. Poprzednie nazwy miejscowości

j.w.

7. Przynależność administracyjna 1.VI.1975

województwo rzeszowskie

powiat Przeworsk

8. Właściciel i jego adres

[REDACTED]

9. Użytkownik i jego adres

[REDACTED]

10. Rejestr zabytków

Nr.A-

712.....data.6.12.1972.....

.....

(info.)



Najstarsze informacje na temat zabudowy działki rynkowej na której stoi kamienica nr 26 zawiera plan katastralny i operat z 1849 r. Była to parcela w kształcie wydłużonego prostokąta usytuowana w płn. pierzei Rynku wzdłuż uliczki Englarða (dzisiaj ul. Krótka), naprzeciw ratusza i w pobliżu bożnicy. Sięgała ona do ul. Kazimierzowskiej biegnącej dawniej przy murze miejskim. W 1849 r. od frontu stał murowany dom na rzucie prostokąta z uskokiem od płn-wsch. Pozostała część działki była niezabudowana. Dom należał wtedy do Leiby Kupfermana. W 1893 r. właścicielem domu był Abraham Herbstman. Tenże wniósł do Magistratu prośbę o zgodę na remont dwóch drewniano- murowanych ścian budowanych w węgly od ul. Englarða. Ściana frontowa była w całości murowana. Herbstman zamierzał wzniesć murowaną podmurówkę i wymienić spróchniałe drewno na nowe. Więźbę i pokrycie dachu oceniono jako dobre. Prace budowlane zlecono cieśli Leonowi Dymnickiemu. Magistrat wyraził zgodę na przebudowę. Nie sprzeciwili się sąsiedzi: Israel Englarð i Józef Belz. Wkrótce remont wstrzymano ponieważ Herbstman wyburzył obydwie ściany. Magistrat powołał komisję budowlaną, która dokładnie opisała istniejący stan rzeczy. Na parceli budowlanej należącej do Herbstmana stały 2 domy: wyższy murowany od Rynku (3.20m) i przybudowany do niego dom drewniany. Komisja stwierdziła, że dom drewniany jest zdezelowany, ma spróchniałe powały i wyraziła zgodę na budowę nowego domu drewnianego na tym samym planie co poprzedni (14x7.80m) z 3 pokojami, kuchnią i korytarzem. Na osi bocznej od zach. usytuowane były kolejno pokój od Rynku, kuchnia i pokój, a oś wsch. przylegająca do domu murowanego zajmował korytarz i pokój od ogrodu. Z sieni drewnianego domu prowadziło wejście do piwnicy murowanego domu. Właściciel zobowiązał się zrównać obydwa domy i wybudować powałę w sieni domu murowanego.

Usytuowany kalenicowo w zabudowie zwartej wsch. części północnej pierzei Rynku, u wylotu ul. Krótkiej, na terenie obniżającym się w kierunku zachodnim. Od wsch. sąsiaduje z kamienicą nr 27, a przez ulicę biegnącą wzdłuż rynkowej pierzei z ratuszem. Zajmuje frontową część działki budowlanej, która sięgała pierwotnie do ul. Kazimierzowskiej. Obecnie działka jest wtórnie podzielona na 2 części. Od tyłu, przy ul. Kazimierzowskiej buduje się jednopiętrowy dom. Za kamienicą Rynek 26 znajduje się wybetonowane podwórze i ogród.

Murowany z cegły, otynkowany, stropy płaskie i sklepienie odcinkowe w piwnicach. Więźba dachowa krokwiowo- stolcowa, dach kryty czerwoną ceramiczną dachówką. Posadzki betonowe, lastriko, terakco podłogi białe i parkiety. Okna drewniane ościeżnicowe dwudzielne, czteropodziałowe z prostym śłemeniem i okna trójdzielne, sześciopodziałowe z prostym śłemeniem. Okna i witryny z PCV i metalowe. Stolarka drzwiowa płycinowa, jedno-i dwuskrzydłowa, pełna i przeszklona, drzwi z PCV. Założony na planie prostokąta zbliżonego do kwadratu ze ściętym narożem od pld.-zach. i uskokiem od płn. – zach. Układ wnętrza trzyosiowy, dwutraktowy, z sienią na osi głównej w trakcie tylnym. Przy jej ścianie zachodniej usytuowano schody na piętro i do piwnicy.

Trójkondygnacyjny, od frontu podpiwniczony, z użytkowym poddaszem, nakryty czterospadowym wysokim dachem, oddzielonym od sąsiada ścianą ogniową, z 2 facjatkami we frontowej i tylnej połaci dachowej, nakrytymi trójspadowymi daszkami. Narożnik pld.- zach. ścięty, w formie arkady zwieńczonej odcinkowo. Od tyłu wzdłuż całej wysokości elewacji zamurowany ganek nakryty odrębnym dachem pulpitem, cofnięty w stosunku do bocznej ściany kamienicy tworzy rodzaj uskoku w pld.- zach. narożu domu. Od frontu oś główną I piętra podkreśla wysunięty balkon.

Elewacja frontowa – południowa, trójosiowa, symetryczna, pokryta artykulacją lizenowo-płycinową, z wyraźnie zaznaczonym cokołem, zwieńczona gzymsem. Otwory okienne i drzwiowe prostokątne bez dekoracji architektonicznej. Oś główną pierwszego piętra podkreśla balkon.

Elewacja boczna – zachodnia, trójosiowa, symetryczna, identycznie opracowana jak frontowa. Otwory okienne i drzwiowe prostokątne, bez obramień architektonicznych.

Elewacja tylna – północna, czteroosiowa, niesymetryczna, bez dekoracji architektonicznej, z uskokiem od pld.-zach., w którym usytuowano wejście główne do części mieszkalnej. Prostokątne otwory okienne i drzwiowe, różnej wielkości, nie posiadają obramień architektonicznych.

Wnętrze i wyposażenie – brak elementów zabytkowych.

Instalacje: elektryczna, wodno-kanalizacyjna, gazowa, centralne ogrzewanie.

<p>14.Kubatura</p> <p>6336m³</p>	<p>15.Powierzchnia użytkowa</p> <p>480m²</p>	<p>16.Przeznaczenie użytkowe</p> <p>handlowe i mieszkalne</p>	<p>17.Użytkowanie obecne</p> <p>handlowe i mieszkalne</p>
<p>18.Prace budowlane i konserwatorskie, ich przebieg i dokumentacja</p> <p>W latach 60. wymieniono oryginalną stolarkę okienną i witryny na okna drewniane z prostym ślemieniem i metalowe witryny. Po 1989 r. zamurowano przeszklony ganek wsparty na trzech słupach. Ostatnio część stolarki z lat 60. wymieniono na okna z PCV , pomalowano fasadę i przebudowano frontowe wnętrza parteru , w których umieszczono sklep odzieżowy. Między innymi wybito nowe otwory , położono terakotowe posadzki i wprawiono drzwi z PCV.</p>		<p>19.Stan zachowania(fundamenty, ściany zewnętrzne, ściany wewnętrzne, sklepienia, stropy konstrukcje dachowe, pokrycia dachu, wyposażenie i instalacje</p> <p>Stan zachowania kamienicy jest średni. W dużym stopniu zużyte są rynny i rury spustowe. Tynki elewacji bocznej i tylnej są zabrudzone i częściowo skorodowane. Zniszczone i nieszczelne są metalowe witryny sklepów od ul. Krótkiej i drewniana stolarka okienna .</p> <p>20.Najpilniejsze postulaty konserwatorskie</p> <p>Wykonanie izolacji przeciwwilgociowych , wymiana rynien i rur spustowych odnowienie elewacji , wymiana skorodowanej i nieszczelnej stolarki okiennej drzwiowej.</p>	

21. Akta archiwalne (rodzaj akt, numer i miejsce przechowania)

Wojewódzkie Archiwum Państwowe w Przemyśle, Archiwum Geodezyjne sygn. 1054, Plan katastralny Przeworska i operat z 1849 roku.
Akta miasta Przeworska, sygn. 1187, Sprawy budowlane 1867-1899, s. 182-188

24. Uwagi różne

25. Opracował

tekst...mgr. Zofia Bieńkowska wrzesień.2008.r. *LB*

plany, rysunki...mgr. Zofia Bieńkowska wrzesień.2008. *LB*

zdjęcia fotograf. mgr. Zofia Bieńkowska wrzesień.2008. *LB*

miejsce przechowania negatywów...u. autora.....

Karta po wypełnieniu podlega ochronie na podstawie przepisów autorskiego

22. Bibliografia

J. Benbenek, T. Zagrodzki, Studium historyczno-urbanistyczne do planu zagospodarowania miasta Przeworska, PP PKZ Warszawa 1954, mps Muzeum w Przeworsku.

Z. Bieńkowska, T. Piekarczyk, I. Zając, Studium historyczno-urbanistyczne Przeworska, PP PKZ Jarosław 1989, mps Muzeum w Jarosławiu.

26. Adnotacje o inspekcjach, informacje o zmianach (daty, imiona i nazwiska wypełniających)

23. Źródła ikonograficzne i fotografia (rodzaj, miejsca przechowania, sygnatury)

27. Załączniki

Wkładka 1

NR.1.....

1.Miejscowość	2.Obiekt(nazwa jak w karcie)	3 Zawartość wkładki (nazwa obiektu lub materiału uzupełniającego)
PRZEWORSK	DOM MIESZKALNY RYNEK26	HISTORIA OBIEKTU I ZDJĘCIA

c.d. Historia Obiektu

Na fotografiach z pocz. XX w. dom nr 78 jest parterowy, nakryty mansardowym dachem i posiada czteroosiową fasadę. W 1930 r. ten drewniano- murowany dom spłonął w wielkim pożarze, który objął całą zabudowę północnej pierzei Rynku. Pozostały z niego tylko piwnice. Obecna kamienica została zbudowana w l. 30. XX w. Przed wojną i tuż po niej na parterze kamienicy mieściła się restauracja. Jest to jedyna kamienica w Rynku o wyraźnych cechach stylowych. Jej modernistyczna , zwarta , kubiczna bryła posiada proporcjonalne , symetrycznie zakomponowane elewacje. Umieszczenie okien I i II piętra w płycinach pozwoliło uzyskać pozorną artykulację lizenowo – płycinową, która rozbiła duże płaszczyzny elewacji i nadała lekkości całej kompozycji.



Elewacja frontowa południowa



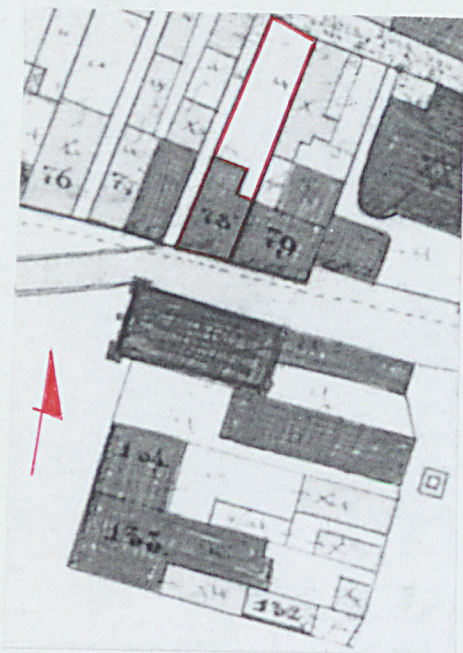
Elewacja boczna zachodnia i tylna północna



Wschodnia część północnej pierzei Rynku, Fotografia z pocz. XX w.

Wkładkę założył: mgr Zofia Bieńkowska
Miejsce przechowywania negatywów u autora

ZB



Wschodnia część północnej
przezi Rynku z synagogą,
Plan katastralny z 1849 r.