

1. Obiekt

DOM MIESZKALNY (KAMIENICA) nr 84

2. Czas powstania

pocz. XX w.

3. Miejscowość

PRZEMYŚL

4. Adres

ul. Słowackiego 84  
37-700 Przemyśl

nr hipoteczny

5. Przynależność administracyjna

województwo przemyskie

gmina Przemyśl

6. Poprzednie nazwy miejscowości

7. Przynależność administracyjna 1. VI. 1975 r.

województwo rzeszowskie

powiat przemyski

8. Właściciel i jego adres

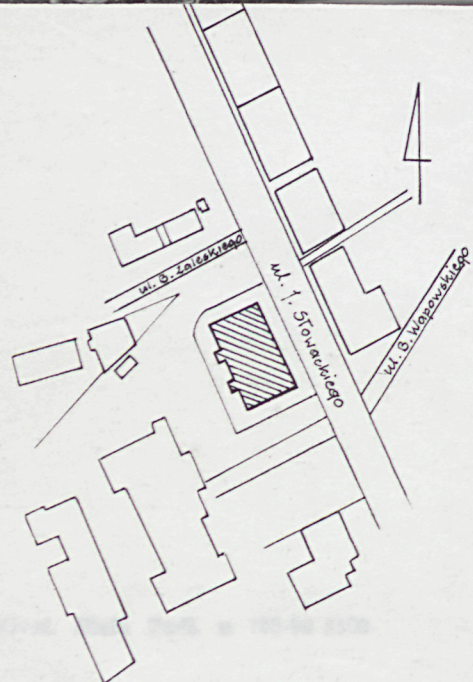
9. Użytkownik i jego adres

lokatorzy

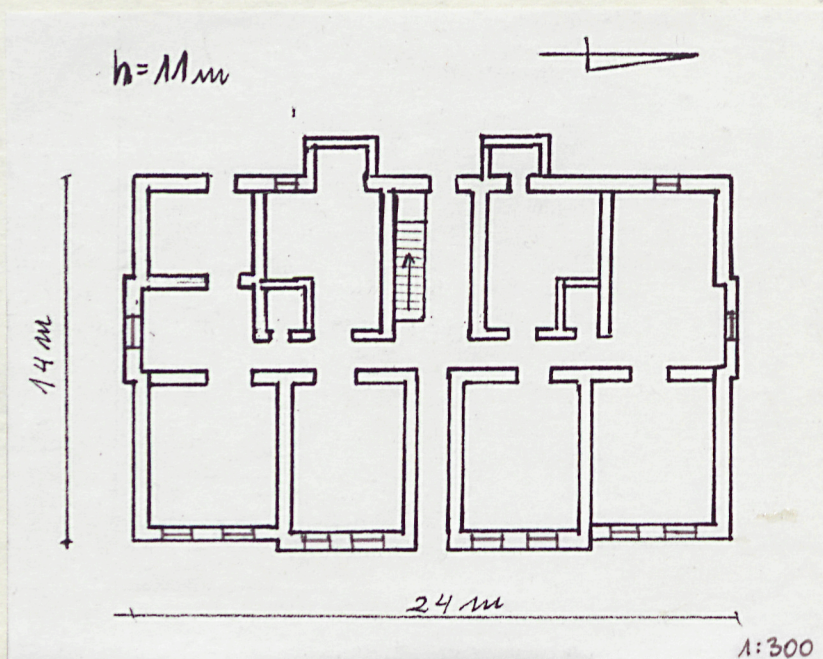
10. Rejestr zabytków

Nr A-337

data 15.02.1990r.



1:2000



1:300



## 12. Autorzy, historia obiektu, określenie stylu.

Kamienica została wybudowana na pocz. XX w. przez przemyskiego budowniczego - Górskiego dla własnych potrzeb. Przez cały okres swego istnienia (aż do chwili obecnej) pozostawała w rękach rodziny Górskich. Jest przykładem 4-mieszkaniowej kamienicy czynszowej. Jej wystrój architektoniczny oraz detale wyposażenia noszą cechy secesyjne.

## 13. Opis (sytuacja, materiał i konstrukcja, rzut, bryła, elewacje, wnętrze wyrośnięcie instalacje)

Sytuacja: kamienica usytuowana wolno stojąco w południowej części miasta, w zachodniej pierzei ulicy Słowackiego, małe podwórko ograniczone murem ceglany otacza ją od strony zachodniej i południowej, od ulicy oddzielona niskim żywopłotem.

Materiał: budynek zbudowany z cegły, otynkowany, stropy płaskie, drewniane, w piwnicach betonowe, więźba dachowa drewniana, dach kryty blachą. Posadzki - w piwnicach wylewka betonowa, w sieni i podestach schodów - ozdobne płytki ceramiczne, w mieszkaniach współczesne parkiety "w jodełkę" oraz lastriko, w mieszkaniu na I piętrze zachowany stary parkiet dwubarwny (sosna i dąb). Schody - do piwnicy jednobiegowe, drewniane, w klatce schodowej - dwubiegowe, konstrukcji drewnianej, stopnie również drewniane, balustrata - metalowa, ozdobna, pochwyt - metalowy. Okna - zachowane stare okna czterokwaterowe, konstrukcji ościeżnicowej, podwójne. Drzwi - wejściowe: dwuskrzydłowe z nadświetlem, skrzydła w połowie przeszklone i opatrzone secesyjną w charakterze kratą; do mieszkań - dwuskrzydłowe, płycinowe z nadświetlami, w profilowanych ościeżnicach; w mieszkaniach I p. - wysokie drzwi płycinowe, dwuskrzydłowe w szpaletach, pozostałe - jednoskrzydłowe, typowe.

Rzut: zbudowany na planie regularnego prostokąta z symetrycznie usytuowaną sienią przelotową i umieszczoną w jej tylnym traktzie klatką schodową.

Mieszkania rozmieszczone po obu stronach sieni posiadają układ korytarzowy. Generalny układ pomieszczeń - trójtraktowy i pięcioosiowy.

Bryła: kamienica dwukondygnacyjna, dziewięcioosiowa, całkowicie podpiwniczona, nakryta dachem czterospadowym, w elewacji tylnej, na poziomie piętra zadaszony ganek, odeskowany, ustawiony na murowanych aneksach przystawionych w osiach trzeciej od pld. i trzeciej od pln. (d. ubikacje).

Elewacje: frontowa - dwukondygnacyjna, dziewięcioosiowa, ze ścianką kolankową. Pięcioosiowa część środkowa wyodrębniona lekkim wysunięciem przed lico części bocznych, osie, oprócz środkowej zgrupowane po dwie. Elewacja boniowana poziomo za wyjątkiem naroży. Na piętrze boniowanie przerwane międzyosiowymi, żłobkowanymi pilastrami. Okna prostokątne z ozdobnymi nad- i podokiennikami. Nad piętrem gzyms kordonowy oddzielający ściankę kolankową, w której ozdobne płyciny powtarzające układ osi niższych kondygnacji. Całość zwieńczona wydatnym gzymsem podokapowym; tylna - dwukondygnacyjna, sześćosiowa, gładko tynkowana, pozbawiona dekoracji architektonicznej; południowa - dwukondygnacyjna, jednoosiowa. Oś okienna lekko zryzalitowana, umieszczona niesymetrycznie, opracowana analogicznie jak elewacja frontowa. Pozostała część elewacji wertykalnie podzielona lizenami łączącymi się w części dolnej opaskami w formie fartuchów. Gzyms kordonowy i podokapowy opracowany analogicznie jak w elewacji frontowej; północna - powtarza dekorację elewacji południowej.

Wnętrze: zachował się zasadniczy układ pomieszczeń stanowiący niegdyś cztery mieszkania rozmieszczone symetrycznie po dwa na każdej kondygnacji przedzielone przelotową sienią z klatką schodową. W dużym stopniu zachowała się dawna dekoracja wnętrza sieni i klatki schodowej - ściany sieni podzielone są



<p>14. Kubatura</p> <p>3.100 m<sup>3</sup></p>	<p>15. Powierzchnia użytkowa</p> <p>830 m<sup>2</sup></p>	<p>16. Przeznaczenie pierwotne</p> <p>mieszkalne</p>	<p>17. Użytkowanie obecne</p> <p>mieszkalne</p>
<p>18. Prace budowlane i konserwatorskie, ich przebieg i dokumentacja</p> <p>1989 r. - remont wprowadzający instalację gazową, ogrzewczą. Wymieniono podłogi w mieszkaniach, niektóre drzwi, wyburzono stare piece.</p>		<p>19. Stan zachowania (fundamenty, ściany zewnętrzne, ściany wewnętrzne, sklepienia, stropy konstrukcje dachowe, pokrycie dachu, wyposażenie i instalacje)</p> <p>Ogólnie dobry.</p> <p>20. Najpilniejsze postulaty konserwatorskie</p>	



21. Akta archiwalne (rodzaj akt, numer i miejsce przechowania)

24. Uwagi różne

22. Bibliografia

Studium Historyczno - Urbanistyczne Przedmieść Miasta  
Przemyśla, Przemyśl 1987, PKZ Rzeszów (mps w PSOZ P-śl)

23. Źródła ikonograficzne i fotografla (rodzaj, miejsca przechowania, sygnatury)

25. Opracował

tekst Irena Zajac, październik 1993 r.

Imię, nazwisko, data, podpis

plany, rysunki Irena Zajac, październik 1993 r.

Imię, nazwisko, data, podpis

zdjęcia fotogr. Irena Zajac, październik 1993 r.

Imię, nazwisko, data, podpis

miejsce przechowania negatywów

Karta po wypełnieniu podlega ochronie na podstawie przepisów prawa autorskiego

26. Adnotacje o inspekcjach, informacje o zmianach (daty, imiona i nazwiska wypełniających)

27. Załączniki



1. Miejscowość

PRZEMYŚL

2. Obiekt (nazwa jak w karcie)

DOM MIESZKALNY (KAMIENICA)  
przy ul. Słowackiego 84

3. Zawartość wkładki (nazwa obiektu lub materiału uzupełniającego)

c.d. opisu, zdjęcia

c.d. opisu:

na obramione płyciny, na podestach klatki schodowej zachowane pejzaże malowane na tynku, w sieni i kl.sch. zachowane ozdobne płytki ceramiczne na podłodze, w mieszkaniu na I piętrze zachowany jeden stary piec z ozdobnymi kaflami oraz dwubarwny parkiet taflowy. Z okresu budowy zachowane schody oraz balustrada klatki schodowej - metalowa, ozdobna, której motywy powtórzone są również w balustradzie balkonów w elewacji frontowej.

Instalacje: elektryczna, gazowa, telefoniczna, wodno-kanalizacyjna.



Widok na elewację pñn. i tylną

Wkładkę założył: Irena Zajac, wrzesień 1993 r.  
(Imię nazwisko, data)

Miejsce przechowywania negatywów: .....

LEGRA Biała Podl. z. 759 90 5000



Elewacja północna



Środkowa część elewacji frontowej,