

1. Obiekt

A B C D E F G H I J K L M N O P R S T U V W X Y Z

Nr

5615

**CERKIEW**  
**p.w. Narodzenia Najświętszej Marii Panny**

2. Czas powstania

ok. 1880 r.

3. Miejscowość

**PRZEMYŚL**

4. Adres

37-700 Przemyśl  
ul. Mariacka 4

Nr hipoteczny

5. Przynależność administracyjna

województwo podkarpackie

gmina Miejska Przemyśl

6. Poprzednie nazwy miejscowości

7. Przynależność administracyjna 1. VI. 1975r.

województwo rzeszowskie  
1975-98 przemyskie

powiat przemyski

8. Właściciel i jego adres

**Prawosławna Parafia  
Wojskowa w Przemyśle**

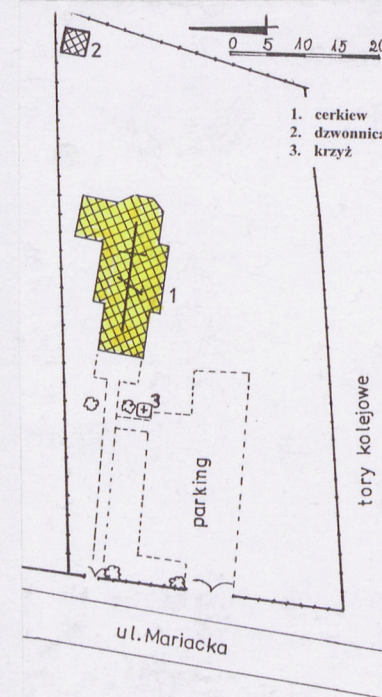
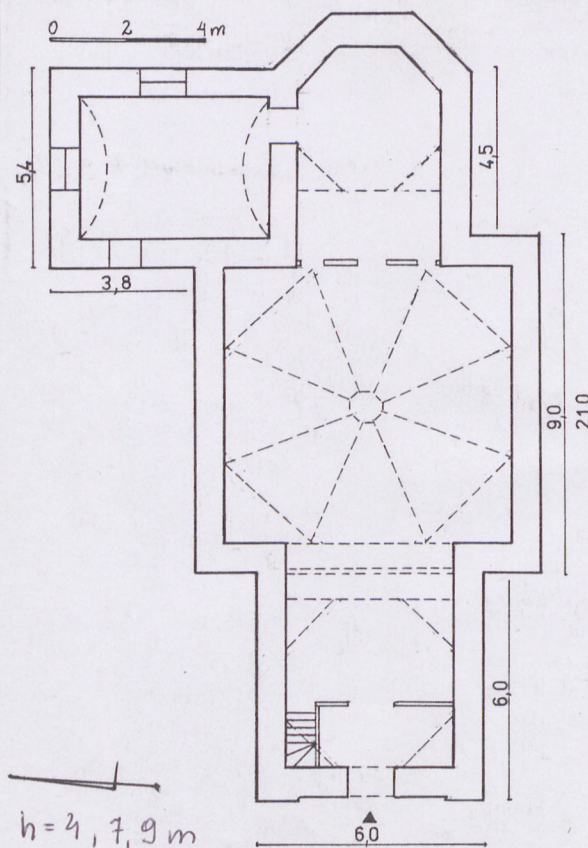
9. Użytkownik i jego adres

**Prawosławna Parafia  
Wojskowa w Przemyśle**

10. Rejestr zabytków

Nr A-559 data 7.06.1983r

590/1





Cerkiew p.w. NMP została wybudowana **ok. 1880 r.** na miejscu istniejącej tu już w XVIII w. cerkwi p.w. Urodzenia Najświętszej Panny Marii. Do 1808 r. istniała przy niej szkoła trywialna. Na planie katastralnym z 1852 r. cerkiew jest zaznaczona jako obiekt drewniany, zbudowany na rzucie krzyża, prezbiterium zwrócone było w stronę zachodnią. Od strony wschodniej, przy wejściu znajdowała się również drewniana dzwonnica. Działka cerkiewna oznaczona nr 1152, zajmowała znacznie mniejszy niż obecnie teren i była odsunięta od ulicy Mariackiej. Cerkiew nosiła numer konskrypcyjny 606, dzwonnica – 607. Około 1880 r. wybudowano obiekt obecnie zachowany. Aż do czasów powojennych cerkiew służyła wiernym obrządku greckokatolickiego – mieszkańcom dzielnicy Błonie. Po II wojnie światowej była nieużytkowana. W 1967 r., powołując się na zły stan obiektu (rysy na sklepieniu, zniszczone obróbki blacharskie i dach, zniszczone tynki wewnętrzne i zewnętrzne) wydano decyzję o jej rozbiórce, która po interwencji władz konserwatorskich nie została wykonana. Obiekt został przejęty przez Muzeum przemyskie i służył jako składnica muzealna. W 1986 cerkiew przekazano Diecezji Przemysko – Nowosądeckiej Polskiego Autokefalicznego Kościoła Prawosławnego w Polsce. W 1988 r. rozpoczęto remont. 12. 03. 1997 r. została erygowana Prawosławna Parafia Wojskowa w Przemyśle, obejmująca swym zasięgiem województwa podkarpackie, małopolskie, śląskie, lubelskie, świętokrzyskie, która jest obecnie użytkownikiem cerkwi.

**Sytuacja:** cerkiew usytuowana jest we wschodniej części miasta, na Przedmieściu Lwowskim, w dzielnicy Błonie, przy ul. Mariackiej (do 1991 r. noszącej nazwę ul. Przeorskiego), przy przejeździe kolejowym. Teren płaski, ogrodzony – od ulicy nowe ogrodzenie z betonowych słupków i segmentów kutek, żelaznych prętów, od strony północnej graniczy z zabudowaniami SANEPID-u odgrodzonymi starym ogrodzeniem z segmentów siatki metalowej zawieszonych na murowanych słupach, od torów (płd.) ogrodzenie betonowe, od wschodu – siatka. Teren dostępny przez bramkę i kutą bramę wjazdową prowadzącą na wyłożony betonową kostką parking. Cerkiew usytuowana wolno stojąco, orientowana. W płn.-wsch narożu działki, przy ogrodzeniu usytuowana jest murowana dzwonnica.

**Materiał, konstrukcja, technika:** cerkiew zbudowana z cegły, otynkowana; nawa nakryta kopułą na wysokim bębnie na rzucie ośmioboku, sanktuarium i chór nakryte płaskim sufitem – podniebieniem kopuły, w zakrystii sklepienie odcinkowe, przedsionek nakryty drewnianym stropem kasetonowym; więźba dachowa drewniana; dach kryty blachą ocynkowaną; posadzki - współczesne płytki gresowe, na chórze podłoga z desek, schody na chór drewniane, wąskie, jednobiegowe, z drewnianą balustradą o toczonej tralkach; okna – drewniane, krosnowe, zwieńczone półkoliście, wielokwaterowe, o nadświetlach podzielonych szprosami o formie łuków ostrych; drzwi – główne, wejściowe – podwójne, drewniane, dwuskrzydłowe, płycinowe, zamknięte półkoliście, skrzydła zewnętrzne skromniejsze, wewnętrzne o ozdobnie ukształtowanych, głębokich płycinach; drzwi do zakrystii – drewniane, dwuskrzydłowe, płycinowe, zewnętrzne z zawiasami „na krukach”.

**Rzut:** trójdzielny z prostokątnym babińcem, szerszą nawą oraz węższym, trójbocznie zamkniętym sanktuarium. Do niego, od strony północnej dobudowana prostokątna zakrystia. Przy wejściu mały przedsionek wydzielony z babińca drewnianą przeszkloną ścianką. Nawa nakryta ośmiopoliową kopułą, babiniec i sanktuarium ośmiobocznymi, płaskimi sufitami zawieszonymi pod kopułami.

**Bryła:** trójdzielność rzutu znajduje odzwierciedlenie w trójkopułowej bryle z dominantą kopuły środkowej. Wysokie bębny niosą cebulaste kopuły – nad babińcem i sanktuarium mniejsze i zwieńczone krzyżami, nad nawą bardziej spłaszczona, zwieńczona latarnią nakrytą małą kopułką z krzyżem. Zakrystia nakryta dachem trójpółlaciowym.

**Elewacje:** tynkowane, o skromnej dekoracji ramowej. W kondygnacji dolnej wszystkie naroża opięte są pilastrami niosącymi profilowane gzymsy. W elewacji frontowej umieszczony jest półkoliście zamknięty otwór drzwiowy ujęty w górnej części w



14. Kubatura	15. Powierzchnia użytkowa	16. Przeznaczenie pierwotne	17. Użytkowanie obecne
Ok. 1500 m <sup>3</sup>	pow. zabud. – ok. 180 m <sup>2</sup> pow. użytk. – ok. 150 m <sup>2</sup>	Sakralna	sakralna
18. Praca budowlane i konserwatorskie, ich przebieg i dokumentacja		19. Stan zachowania (fundamenty, ściany zewnętrzne, ściany wewnętrzne, sklepienia, stropy konstrukcje dachowe, pokrycia dachu, wyposażenie i instalacje)	
		Stan techniczny dobry – po generalnym remoncie	
<p>1988 r. – pokrycie kopuł nową blachą ocynkowaną, wykonanie nowych tynków na elewacjach i ich pobielenie, wykonanie nowych rur spustowych i rynien, wprowadzenie nowej instalacji elektrycznej</p> <p>1998 – rozpoczęcie prac konserwatorskich przy wyposażeniu cerkwi: konserwacja ikonostasu (St. Filip, M. Dawidiuk), konserwacja malowidła nad ikonostasem, prace konserwatorsko – malarskie na ścianach i kopule prezbiterium i chóru według projektu Wasyła Bojanowskiego (wyk. St. Filip, Siergiej Czupryk)</p> <p>2000 r. – wykonanie izolacji poziomej i pionowej, remont i pomalowanie elewacji, naprawa i częściowa wymiana pokrycia dachu, wykonanie nowej posadzki, remont drzwi, wprowadzenie ogrzewania elektrycznego typu Convectector</p> <p>2002 r. – wykonanie ogrodzenia, urządzenie terenu (ścieżki, parking)</p>		20. Najpilniejsze postulaty konserwatorskie	
		Zachowanie cerkwi w istniejącej bryle i wyposażeniu.	



21. Akta archiwalne (rodzaj akt, numer i miejsce przechowania)

Plan katastralny Przemyśla z 1852 r. Archiwum Państwowe  
w Przemyślu. Dział Kartograficzny

22. Bibliografia

Studium Historyczno – Urbanistyczne Przemyśla – Przedmieścia  
Przemyśl 1986, (mps w zbiorach SOZ Przemyśl)

23. Źródła ikonograficzne i fotografia (rodzaj, miejsca przechowania, sygnatury)

24. Uwagi różne

25. Opracował

tekst mgr Irena Zając, październik 2002 r.  
imię, nazwisko, data, podpis

plany, rysunki Irena Zając, październik 2002 r.  
imię, nazwisko, data, podpis

zdjęcia fotograf. Irena Zając, VI-X 2002 r.  
imię, nazwisko, data, podpis

miejsce przechowania negatywów w posiadaniu autorki

Karta po wypełnieniu podlega ochronie na podstawie przepisów prawa autorskiego

26. Adnotacje o inspekcjach, informacje o zmianach (daty, imiona i nazwiska wypełniających)

27. Załączniki

nr 1 - c.d. opisu, plany, zdjęcia  
nr 2-3 - zdjęcia



1. Miejscowość <b>PRZEMYSŁ</b>	2. Obiekt (nazwa jak w karcie) <b>Cerkiew pw Narodzenia NMP</b>	3. Zawartość wkładki (nazwa obiektu lub materiału uzupełniającego) <b>c.d. opisu, zdjęcia</b>
-----------------------------------	--	--

**c.d. opisu:**

profilowaną opaskę z kluczem, nad nią trójkątny naczółek. W ścianach bocznych babinca i nawy blendy okienne. Ściany bębnow ujęte w dekorację ramową, nad nią wydatne gzymsy wieńczące. Boczne oraz frontowa i tylna ściana przeprute są oknami. W prezbiterium trzy okna. Zakrystia opracowana jak pozostałe elewacje - w elewacji zachodniej drzwi wejściowe, w elewacjach wschodniej i północnej - okna.

**Wnętrze:** trzy części układu oddzielone od siebie szerokimi, odcinkowymi gurtami, w zwieńczeniu dolnych kondygnacji masywne, profilowane gzymsy powtarzające ośmioboczny rzut bębnow. Gzymsy umieszczone także u podnóża kopuły - w babinie i sanktuarium zamknięte są płaskimi sufitami z malowanymi plafonami. Wnętrze oświetlone dwoma oknami w ścianach bocznych bębna kopuły nawy oraz trzema oknami w prezbiterium i trzema oknami w babinie. W dolnej partii babinca i prezbiterium blendy w ścianach bocznych. W babinie, przy wejściu, przedsionek wydzielony drewnianą, przeszkloną ścianką, nad nim chór osłonięty drewnianą balustradą z płycinami o motywie arkadkowym. Wejście nań prowadzi po drewnianych schodkach przy ścianie północnej.

**Wyposażenie:** z pierwotnego wyposażenia datowanego na ostatnią ćwierć XIX w. zachowały się: ikonostas, dwa ołtarze boczne, przyściennie w nawie, w sanktuarium ołtarz w typie tabernakulum oraz ołtarz przyścienny. Wnętrze cerkwi ozdobione jest polichromią - tylko część jest oryginalna, częściowo została ona uzupełniona malowidłami wykonanymi w 1998 r. przez S.Czupryka według projektu W. Bojanowskiego. W podniebieniu kopuły sanktuarium zachowało się przedstawienie Glorii promienistej, w babinie nawy, ponad ikonostasem malowidło przedstawiające Narodzenie Marii, na żagielkach przedstawienia czterech Ewangelistów. Gzymsy, obramienia okien i podziały ścian pomalowane są współczesnym ornamentem w części powtarzającym starą dekorację.

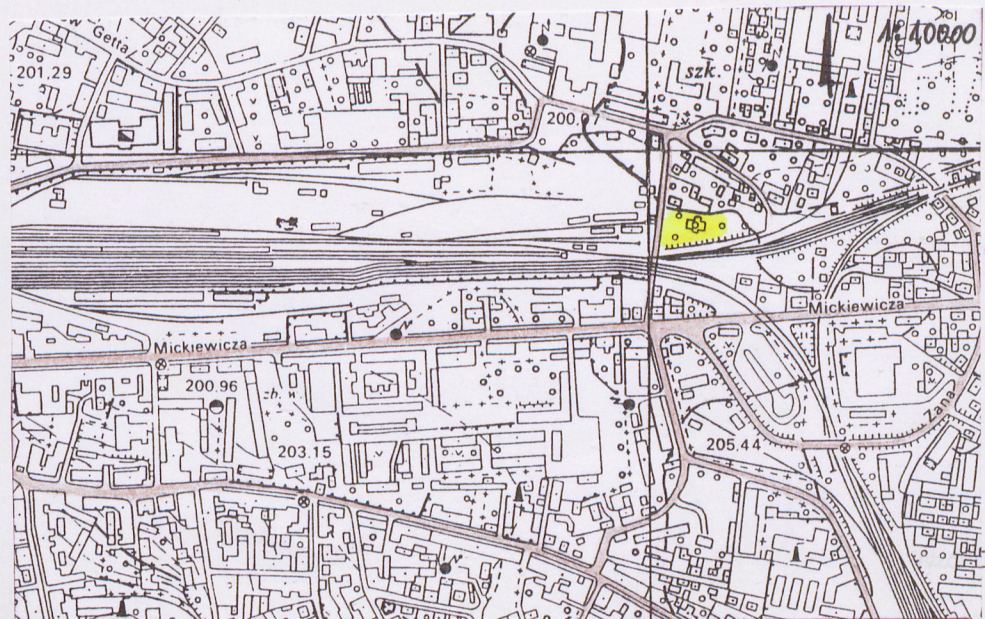
**Instalacje:** elektryczna, przeciwpożarowa, ogrzewanie elektryczne (grzejniki typu Convector).

**Zdjęcia:**

1. Widok na elewację frontową i pld.
2. Elewacja frontowa
3. Widok na prezbiterium i elewację ptn.
4. Elewacja ptn.
5. Ikonostas
6. Widok z nawy na babiniec
7. Podniebienie kopuły nad babinie
8. Sanktuarium
9. Zakrystia
10. Drzwi wejściowe
11. Drzwi z sanktuarium do zakrystii
12. Okno w zakrystii

Wkładkę założył: mgr Irena Zajac, paźdz. 2002 r.  
(imię i nazwisko, data)

Miejsce przechowywania negatywów: w posiad. autorki







2)



3)



4)



1. Miejscowość <b>PRZEMYSŁ</b>	2. Obiekt (nazwa jak w karcie) <b>Cerkiew pw Narodzenia NMP</b>	3. Zawartość wkładki (nazwa obiektu lub materiału uzupełniającego) <b>zdjęcia</b>
-----------------------------------	--	--



5)



6)



8r.

7)

Wkładkę założył: .....mgr Irena Zając, paźdz. 2002 r.  
(imię i nazwisko, data)

Miejsce przechowywania negatywów: .....w posiad. autorki.....





8)



9)



10)



1. Miejscowość <b>PRZEMYSŁ</b>	2. Obiekt (nazwa jak w karcie) <b>Cerkiew pw Narodzenia NMP</b>	3. Zawartość wkładki (nazwa obiektu lub materiału uzupełniającego) <b>zdjęcia</b>
-----------------------------------	--	--



11)



12)

Wkładkę założył: .....**I.rena Zajac**.....**paźdz. 2002 r.**.....  
(imię i nazwisko, data)

Miejsce przechowywania negatywów: .....**w posiad. autorki**.....