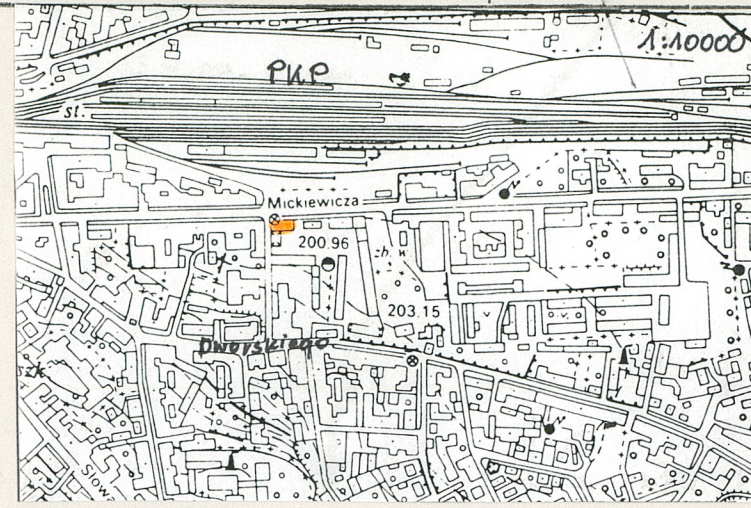


1. Obiekt
609/2
MŁYN PAROWY FRENKLA - SPICHLERZ

2. Czas powstania
1866 r.

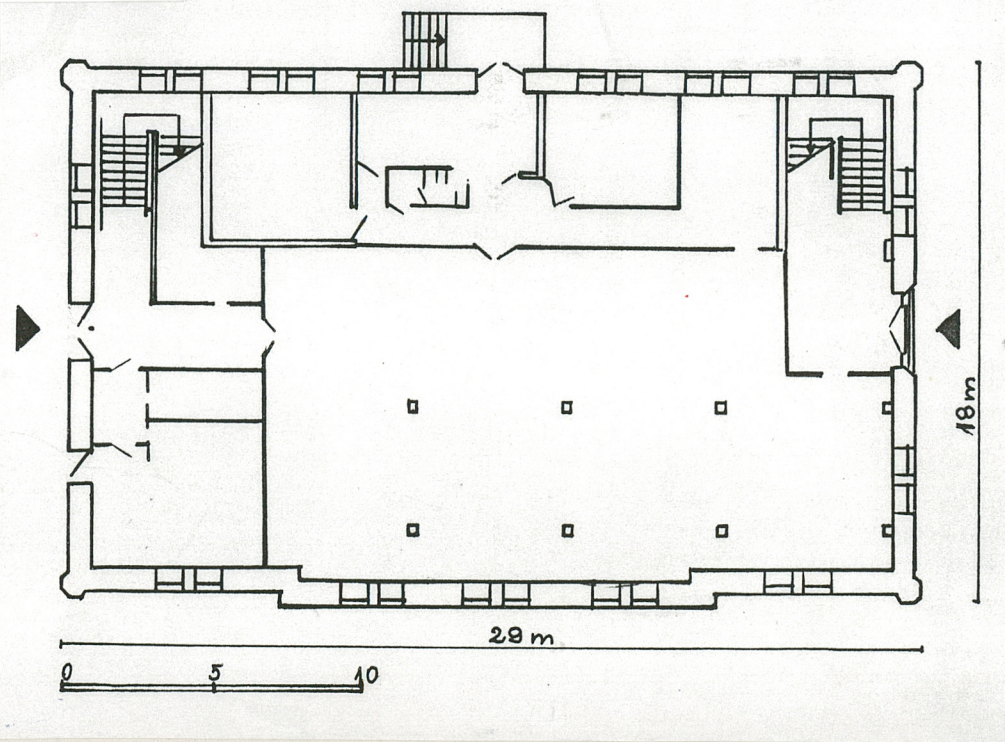
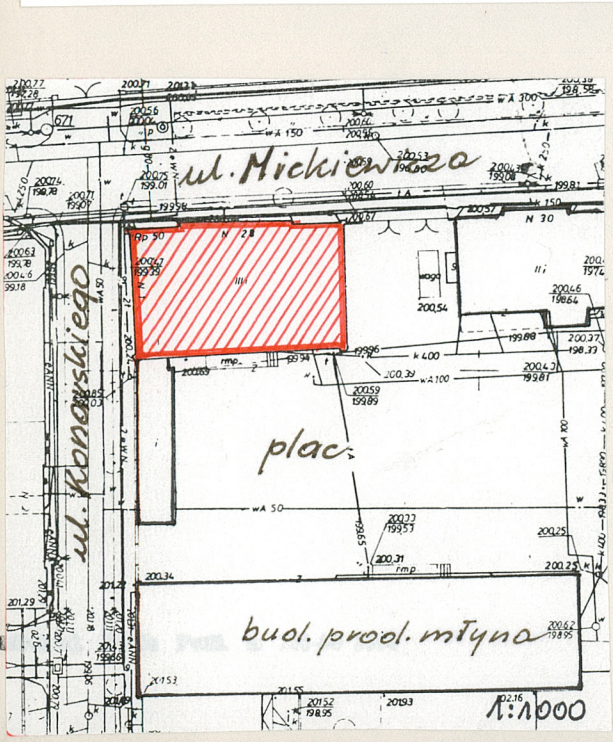
3. Miejscowość
P R Z E M Y Ś Ł



4. Adres
ul. Mickiewicza 28 a
37-700 Przemyśl
nr hipoteczny [redacted]

5. Przynależność administracyjna
województwo przemyskie
gmina -

6. Poprzednie nazwy miejscowości
-



7. Przynależność administracyjna 1. VI. 1975 r.
województwo rzeszowskie
powiat przemyski

8. Właściciel i jego adres
[redacted]

9. Użytkownik i jego adres
"Szczureks" Sp.Cyw., ul. Mickiewicza 28 a w Przemyśle

10. Rejestr zabytków
Nr A-314 data 14.09.1995r.
nie ograniczony w dec

12. Autorzy, historia obiektu, określenie stylu.

Młyn parowy Frenkla został (jako pierwszy tego rodzaju w Przemyśle) zbudowany w 1866 r. Zajmował obszerłą parcelę gdzie zbudowano cały kompleks budynków młyna - oprócz omawianego pełniącego prawdopodobnie funkcje magazynowe (wskazuje na to charakter obiektu o typowych cechach spichlerza z windą towarową komunikującą cztery poziomy drewnianych kondygnacji) był tu jeszcze budynek produkcyjny i administracyjny. Młyn był jednym z największych w Galicji (posiadał silnik o mocy 441 kW). Produkował głównie na potrzeby wojska i np. w 1886 r. roczny przerób wyniósł 17000 t. pszenicy. Funkcjonował do lat 30-tych XX w., w 1932 r. przeszedł na własność Samopomocy Chłopskiej. Budynek omawiany uległ pożarowi, który mocno zniszczył wnętrze. Po II woj. św. użytkowany był jako magazyn Gminnych Spółdzielni i znajdował się w bardzo złym stanie technicznym. (część stropów była zawalona, zniszczony dach, przegniła konstrukcja drewniana więźby i stropów). Od 1992 r. własność prywatna.

13. Opis (sytuacja, materiał i konstrukcja, rzut, bryła, elewacje, wnętrze wyrośnięcie instalacje)

Sytuacja: Budynek usytuowany we wschodniej części miasta, na dawnym Przedmieściu Lwowskim, narożnie między ul. Mickiewicza i Konarskiego. Wolnostojący z parterową przybudówką od pld., elewacją frontową zwrócony na pln. Od strony wsch. i pld. duży plac oddzielający go od drugiego budynku młyna.

Materiał i technika: budynek zbudowany z cegły na fundamentach ceglano-kamiennych, otynkowany; stropy płaskie, żelbetowe, na poddaszu - drewniane; więźba dachowa drewniana, płatwiowo - kleszczowa; dach dwuspadowy kryty blachą; posadzki - parkiet klepkowy, lastriko, terakota, wylewka betonowa, PCW; schody - dwubiegowe, żelbetowe, stopnie lastrikowe; drzwi - typowe jedno- i dwuskrzydłowe, płycinowe, zewnętrzne w elew. wsch. - dwuskrzydłowe, drewniane, zamknięte odcinkowo, płycinowe; okna - drewniane, zwieńczone odcinkowo oraz prostokątne, jedno-kwaterowe.

Rzut: - na planie regularnego prostokąta o wym. 29 x 18 m, pierwotnie jedno-przestrzenny o wtórnych podziałach ściankami działowymi wydzielającymi pomieszczenia przy ścianach pld., wsch., zach. W narożach pld.-wsch. i pld.-zach. - klatki schodowe.

Bryła: trzykondygnacyjna z wysokim, użytkowanym poddaszem, niepodpiwniczona, nakryta dachem dwupołaciowym ze szczytami w elewacjach wsch. i zach. W narożach 8-boczne wieżyczki nakryte wielopołaciowymi, namiotowymi daszkami.

Elewacje: frontowa - 10-osiowa z 6-osiową częścią środkową lekko zryzalitowaną i 4-kondygnacyjną, wyniesioną ponad okap dachu w formie spłaszczonego szczytu. Części boczne 2-osiowe i 3-kondygnacyjne z prostokątnymi okienkami w poziomie poddasza. Okna zwieńczone odcinkowo, osie ustawione parami. Gzyms międzykondygnacyjny między parterem a wyższymi piętrami; południowa - 3-kondygnacyjna z niższą kondygnacją poddasza, 14-osiowa, okna jak w elewacji pln. Dwie osie środkowe - ślepe. Gzyms między parterem a piętrami. W połaci dachu lukarny oraz pośrodku nadbudówka windy towarowej; wschodnia - szczytowa, 4-kondygnacyjna, 6-osiowa opracowana analogicznie do pozostałych elewacji; zachodnia - szczytowa 4-kondygnacyjna, 6-osiowa o analogicznym opracowaniu.

Wnętrze: obecnie, po kapitalnym remoncie całkowicie zmienione. Oryginalnie posiadało cztery jednoprzestrzenne kondygnacje podzielone drewnianymi stropami wspartymi na słupach. Komunikacja była poprzez drewniane schody, towar dostarczany był przez zachowaną windę. Zachowały się częściowo stare okna (remontowane a częściowo zrekonstruowane), drzwi wejściowe w elewacji wsch. zostały odtworzone.

Instalacje: wod.-kan., elektryczna, telefoniczna, gazowa, CO, wentylacyjna.

<p>14. Kubatura</p> <p>6252 m³</p>	<p>15. Powierzchnia użytkowa</p> <p>1535 m²</p>	<p>16. Przeznaczenie pierwotne</p> <p>magazyn (spichlerz) dla młyna parowego</p>	<p>17. Użytkowanie obecne</p> <p>handlowo - usługowa</p>
<p>18. Prace budowlane i konserwatorskie, ich przebieg i dokumentacja</p> <p>1992-1994 r. - kapitalny remont przeprowadzony przez właściciela M.Szczurka z przeznaczeniem na funkcje handlowo-usługowe (sklepy i restauracja z zapleczem) wg dokumentacji technicznej opr. przez W.Piętkę w 1992 r.</p> <p>Wykonano: izolacje ścian obwodowych i fundamentów, założenie nowych stropów żelbetowych w miejsce całkowicie zniszczonych drewnianych, nową więźba dachowa i pokrycie dachu, nowe podziały wnętrza, remont i rekonstrukcja okien, wprowadzenie nowej stolarki drzwiowej, nowych posadzek, drzwi, wprowadzenie wszystkich instalacji, budowa nowych klatek schodowych, tynkowanie i malowanie.</p>		<p>19. Stan zachowania (fundamenty, ściany zewnętrzne, ściany wewnętrzne, sklepienia, stropy konstrukcje dachowe, pokrycie dachu, wyposażenie i instalacje)</p> <p>Bardzo dobry pod względem technicznym po kapitalnym remoncie.</p>	
		<p>20. Najpilniejsze postulaty konserwatorskie</p> <p>- zachowanie bryły i kształtu okien w elewacjach</p>	

21. Akta archiwalne (rodzaj akt, numer i miejsce przechowania)

24. Uwagi różne

22. Bibliografia

Dokumentacja fotograficzna budynku przed remontem
generalnym 1992 r. Opr. W. Piętka (mps w PSOZ Przemyśl)
Historia Kultury Materialnej Polski, T.VI, Ossolineum
1979, s.240.

23. Źródła ikonograficzne i fotografla (rodzaj, miejsca przechowania, sygnatury)

Fotografia z pocz. XX w. (zbiory ikonograficzne PSOZ
w Przemyślu)

25. Opracował

tekst mgr Irena Zając, XII 1995 r.

Imię, nazwisko, data, podpis

plany, rysunki Irena Zając, XII 1995 r.

Imię, nazwisko, data, podpis

zdjęcia fotogr. Irena Zając, XII 1995 r.

Imię, nazwisko, data, podpis

miejsce przechowania negatywów PSPZ Przemyśl

Karta po wypełnieniu podlega ochronie na podstawie przepisów prawa autorskiego

26. Adnotacje o inspekcjach, informacje o zmianach (daty, imiona i nazwiska wypełniających)

27. Załączniki

1. Miejscowość

PRZEMYŚL

2. Obiekt (nazwa jak w karcie)

MŁYN PAROWY FRENKLA
SPICHLERZ

3. Zawartość wkładki (nazwa obiektu lub materiału uzupełniającego)

zdjęcia



Elewacja wschodnia



Elewacja południowa

Wkładkę założył: Irena Zając, XII 1995 r.
(imię nazwisko, data)

Wzór ODZ 1978 r.

Miejsce przechowywania negatywów: PSOZ Przemyśl

LZGraf. Biała Podl. z. 759 90 5000