

1. Obiekt

ZESPÓŁ STACJI TRANSFORMATOROWYCH

2. Czas powstania

1926 - 1936

3. Miejscowość

P R Z E M Y Ś Ł

11. Z



Lokalizacja stacji transformatorowych

1:20000

- - Typ "A"
- - Typ "B"
- △ - Typ "C"

4. Adres

Nr hipoteczny

5. Przynależność administracyjna

województwo przemyskie

gmina Miejska Przemyśl

6. Poprzednie nazwy miejscowości

7. Przynależność administracyjna 1. VI. 1975r.

województwo rzeszowskie

powiat Przemyśl

8. Właściciel i jego adres

9. Użytkownik i jego adres

Zakład Energetyczny
Zamość S.A
Rejon Energetyczny
Przemyśl, ul. Sportowa 3

10. Rejestr zabytków

Nr A-11420 data 20.09.2016

Historia energetyki przemyskiej sięga końca XIX w. W roku 1896 została uruchomiona pierwsza elektrownia zlokalizowana przy ulicy Konarskiego. Wytwarzała ona prąd stały. W roku 1909 przeniesiono elektrownię do nowego budynku przy ulicy Targowica Ob. Sportowa/, który po kilku przebudowach przetrwał do dzisiaj. Duże zapotrzebowanie na energię elektryczną oraz problemy z przesyłem prądu stałego spowodowały decyzję Zarządu Miasta Przemyśla o rozbudowie elektrowni i przejściu na prąd przemienenny. W roku 1926 przystąpiono do realizacji programu opracowanego przez prof. Gabriela Sokolnickiego, powiększając istniejącą halę maszyn oraz instalując blok wytwarzania. Istotnym elementem tego programu była budowa sieci przesyłowych i związanych z nimi stacji transformatorowych. Pierwszych osiem stacji powstało w roku 1926. Prezentowały one typ stacji wieżowych. W latach 30 - tych liczba stacji transformatorowych wzrasta do 35. Wśród nich są także wieżowe. Oznaczone były cyframi rzymskimi. W wyniku działań II wojny światowej oraz późniejszych innych czynników do dnia dzisiejszego zachowało się 11 budynków stacji wieżowych, z których 9 dalej pełni swoją funkcję.

Wszystkie zachowane przedwojenne stacje charakteryzują się starannym opracowaniem architektonicznym, różnorodnością detalu. Wystrój zewnętrzny stanowi podstawowe kryterium podziału ich na trzy zasadnicze typy /A, B, C/. Podział ten koreluje z metrykami stacji. "A" powstały w roku 1926, grupa "B" na początku lat 30-tych, zaś "C" około roku 1936.

Sytuacja - Zachowane stacje transformatorowe zlokalizowane są na terenie całego miasta, zarówno w jego prawo, jak i lewobrzeżnej części. Ustawione są przy głównych ulicach oraz w bliskim sąsiedztwie zespołów koszarowych i szpitalnych.

Lp.	Lokalizacja	KW, Lwh, nr dz.	Właściciel	Nr z 1936r.	Nr obecny	Typ
1.	Plac Konstytucji		Gm.Miejska	I	niecz.	A
2.	ul. Dolińskiego	KW 51980	Gm.Miejska	II	2	A
3.	ul. 3 Maja	KW 573	S.P. WDDM	III	3	A
4.	ul. Rogozińskiego	Lwh 30	S.P. WDDM	V	5	A
5.	ul. Bohaterów Getta	KW 26020	Gm.Miejska	VIII	12	A
6.	ul. Mickiewicza	KW 573	S.P. WDDM	X	21	C
7.	ul. Dworskiego	KW 573	S.P. WDDM	XI	24	B
8.	ul. Kilińskiego	Lwh 3041	Gm.Miejska	XII	27	B
9.	ul. Słowackiego	KW 573	S.P. WDDM	XIII	25	B
10.	ul. Łukasińskiego		Gm.Miejska	XIV	niecz.	B
11.	ul. Konarskiego	Lwh 27	S.P. SW	XV	26	C

S.P. - Skarb Państwa

WDDM - Wojewódzka Dyrekcja Dróg Miejskich w Przemyśle
ul. Słowackiego 107

SW - Sąd Wojewódzki w Przemyśle, ul. Konarskiego 6

Materiał - Wszystkie stacje zbudowane z cegły maszynowej, otynkowane. W jednym przypadku cegła występuje jako element zdobniczy elewacji. Stropy - betonowe, stropodach - betonowy kryty papą. Posadzki betonowe. Drzwi główne żelazne zdobione taśmami żelaznymi ułożonymi w kratę, z metalowymi rozetkami na skrzyżowaniach taśm. Drzwi obsługi /boczne/ żelazne z taśmami mocowanymi po przekątnych. Okna trzech typów, ze ślusarką: 1/prostokątne trójdzielne trójpoziomowe, 2/zdwojone dwudzielne trójpoziomowe z półkolistym zamknięciem wspólnego nadproża i taką samą ramą pod progiem, z promienistym układem szczeblin, 3/prostokątne ze stałymi metalowymi żaluzjami. Schody - na górną kondygnację zastąpione żelaznymi klamrami mocowanymi do ściany.

<p>14. Kubatura</p> <p>Typ A - 124 m³ Typ B - 124 m³ Typ C - 122 m³</p>	<p>15. Powierzchnia użytkowa</p> <p>Typ A - 12,2 m² Typ B - 12,5 m² Typ C - 15,6 m²</p>	<p>16. Przeznaczenie pierwotne</p> <p>Stacje transformatorowe prądu przemiennego</p>	<p>17. Użytkowanie obecne</p> <p>Stacja transform. - 9 ob. Lodziarnia - 1 ob Nieużytkowana - 1 ob.</p>
<p>18. Praca budowlane i konserwatorskie, ich przebieg i dokumentacja</p> <p>Po 1945 roku przystąpiono do usuwania uszkodzeń. Uzupełniono ubytki, zamurówując niektóre okna i pozbawiając niektóre stacje elementów wystroju. W 1996 r. rozpoczęto odnawianie elewacji. Prace będą kontynuowane.</p>		<p>19. Stan zachowania (fundamenty, ściany zewnętrzne, ściany wewnętrzne, sklepienia, stropy konstrukcje dachowe, pokrycia dachu, wyposażenie i instalacje)</p> <p>Stan zachowania średni i dobry. Nieliczne wymagają odnowienia elewacji, uzupełnienia ubytków tynku, wprawienia ślusarki okiennej i oszklenia.</p> <p>20. Najpilniejsze postulaty konserwatorskie</p> <p>Dokończyć remont elewacji pozostałych budynków stacji transformatorowych, zabezpieczyć otwory okienne, znaleźć użytkownika dla jednego obiektu. Wpisać cały zespół do rejestru zabytków</p>	

21. Akta archiwalne (rodzaj akt. numer i miejsce przechowania)

24. Uwagi różne

25. Opracował

tekst Krzysztof Szuwarowski, 11.1997 r.

imię, nazwisko, data, podpis

plany, rysunki Krzysztof Szuwarowski, 11.1997 r.

imię, nazwisko, data, podpis

zdjęcia fotograf. Krzysztof Szuwarowski, 11.1997 r.

imię, nazwisko, data, podpis

miejsce przechowania negatywów W.O. PSOZ Przemyśl

Karta po wypełnieniu podlega ochronie na podstawie przepisów prawa autorskiego

22. Bibliografia

100 lat energetyki przemyskiej. R.E.Przemyśl 1996 r.

26. Adnotacje o inspekcjach, informacje o zmianach (daty, imiona i nazwiska wypełniających)

23. Źródła ikonograficzne i fotografia (rodzaj, miejsca przechowania, sygnatury)

27. Załączniki

3 wkładki - opis, plany, zdjęcia

1. Miejscowość

P R Z E M Y Ś L

2. Obiekt (nazwa jak w karcie)

STACJA TRANSFORMATOROWA
TYP "A" -

3. Zawartość wkładki (nazwa obiektu lub materiału uzupełniającego)

Opis, plany, zdjęcia

cd opisu z rubryki 13

Rzut - Budynek założony na rzucie kwadratu o zaokrąglonych narożach, z jednoprzestrzennym wnętrzem na planie kwadratu, z dwiema wnękami drzwiowymi. Pomieszczenie piętra kwadratowe, doświetlone trzema oknami.

Bryła - Bryła zwarta, dwukondygnacyjna. Proporcje szerokości ściany do wysokości 2 : 1 nadają budynkom wygląd wieży. Nakryte betonowym stropodachem ośmiopłóciowym, o niewielkim spadku, z wydatnym okapem. Szczyt dachu zwieńczony betonową kulą. Od tego wyglądu odbiega jedynie obiekt przy Placu Konstytucji /nr 1 wykazu/. Do zasadniczej bryły dostawiona jest od tyłu parterowa przybudówka powtarzająca układ i formę zdobienia elewacji.

Elewacje - Frontowa ustawiona najczęściej ku zachodowi, dwupoziomowa, jednoosiowa, opracowana symetrycznie o wielopłaszczyznowej ścianie. Posadowiona na niewielkim cokole o ściętych prosto narożnikach. Na osi parteru prostokątna wnęka drzwiowa, nad którą kwadratowa płycina z wciętymi półkolistymi narożnikami. Oś środkową obramowują boniowane pilastry oparte na cokole, z kapitelami zdobionymi liśćmi akantu. Pilastry wspierają rozbudowany gzyms kordonowy, którego znaczącym elementem jest środkowy, cofnięty, pas ze skośnie ustawionych cegieł w pionie. Druga kondygnacja - nad gzymsem - powtarza symetrię i rytm parteru. Gładkie pilastry z prostymi bazami i "kostkowymi" kapitelami ograniczają środkową płycinę, w której centralnie mieści się prostokątne okno od dołu i góry zamknięte półkoliście i obramowane dwiema kolumnkami o wybruszonej środkowej partii trzonu. Górę płyciny wypełnia listwa kimationu lesbijskiego. Całość wieńczy prosty belkowy gzyms wchodzący pod okap stropodachu. Elewacja boczna z drzwiami obsługi opracowana identycznie. Druga boczna w miejsce drzwi posiada dużą płycinę rozciągającą się od cokołu do gzymsu kordonowego. Elewacja tylna bez drzwi w parterze i okna na piętrze.

Wypożyczenie - Z wyposażenia pierwotnego zachowały się jedynie żelazne ozdobne drzwi główne i obsługi oraz taśmowe, poziomo zamontowane, wsporniki na izolatory. Wyposażenie techniczne rozmieszczone jest następująco:

parter - transformator 15/0,4 kV i rozdzielnia NN, piętro - rozdzielnia średniego napięcia 20kV/praca/15kV.

Instalacje - elektryczna.

Wkładkę założył: Krzysztof Szuwarowski 11.1997 r.

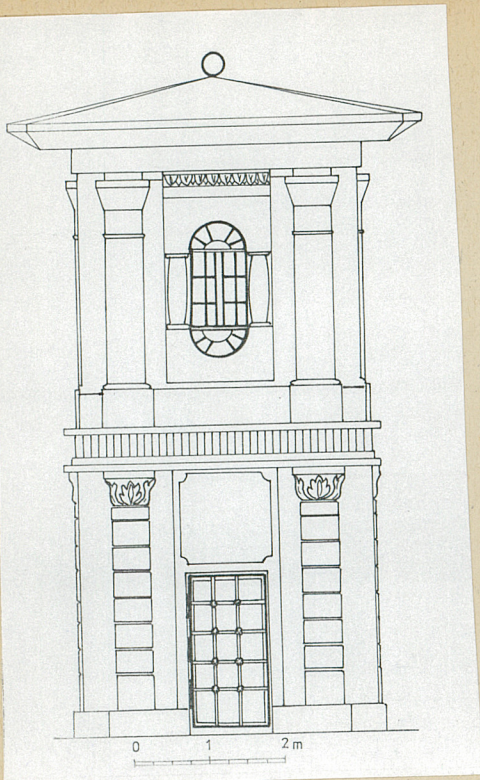
(imię nazwisko, data)

Wzór ODZ 1978 r.

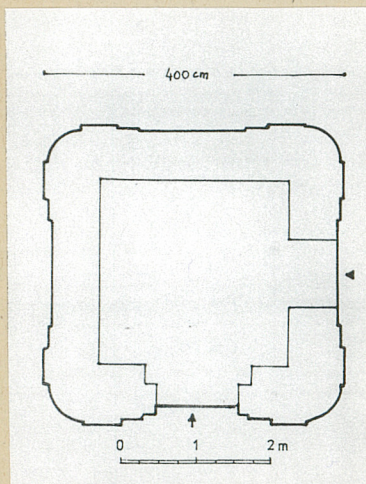
Miejsce przechowywania negatywów:

WO PSOZ Przemyśl

SIP Przem 1512 u 96 500



Elewacja frontowa



Rzut poziomy



Widok stacji nr 2



Widok stacji nr 3



Widok stacji nr 4



Widok stacji nr 5



Widok stacji nr 1

typ "A"

1. Miejscowość

P R Z E M Y Ś L

2. Obiekt (nazwa jak w karcie)

STACJA TRANSFORMATOROWA
TYP "B"

3. Zawartość wkładki (nazwa obiektu lub materiału uzupełniającego)

Opis, plany, zdjęcia

cd opisu z rubryki 13

Rzut - Budynek założony na rzucie kwadratu z zaokrąglonymi narożnikami, z jednoprzestrzennym, kwadratowym w planie wnętrzem z dwiema wnękami drzwiowymi. Górna kondygnacja powtarza kształt dolnego. Skomunikowana z nim kłamirowymi mocowanymi w ścianie. Doświetlona 1 - 3 otworami okiennymi o prostokątnym wykończeniu. W niektórych zamontowane stałe metalowe poziome żaluzje. Bryła o charakterze wężym, dwukondygnacyjna, na cokole. Przekryta masywnym stropodachem z betonu o ośmiu połaciach nachylonych pod niewielkim kątem, pokrytych papą i zwieńczonych betonową kulą.

Elewacje - Frontowa - tynkowana dwupoziomowa. Dolna część boniowana, przepruta na osi prostokątną wnęką drzwiową z ozdobnymi metalowymi drzwiami. Górna partia bardziej ozdobna, cofnięta nieco w stosunku do dolnej, posiada przy zaokrąglonych narożnikach boniowane lizeny ograniczające płaszczyznę, w środku której centralnie umieszczony otwór okienny. Nad nim płaskownik do mocowania izolatorów. Gzyms wieńczący wyróżnia się niewielkim tylko wysunięciem do przodu. Nad nim nadwieszony okap dachu. W pozostałych elewacjach rodzaj i układ zdobienia identyczny. W jednej występują drzwi obsługi. W budynku stacji nr 9, w górnej kondygnacji, ściany posiadają widoczny watek ceglany, podobnie opracowane są zaokrąglone narożniki. Prawdopodobnie takie rozwiązanie plastyczne występowało we wszystkich stacjach tego typu i zostało zatarte na skutek późniejszych remontów.

Wyposażenie - Ozdobne drzwi główne i obsługi, taśmowe, poziomo zamontowane w jednym i w dwóch rzędach wsporniki na izolatory. Współczesne wyposażenie techniczne: parter - transformator 15/0,4 kV i rozdzielnia NN /niskiego napięcia/, piętro - rozdzielnia średniego napięcia 20 kV praca/15 kV.

Instalacje - elektryczna.

A-14.21 2.8.05.2018

- ul. Łukaszałowicza typ B

- ul. Konstytucji 3 Maja typ A

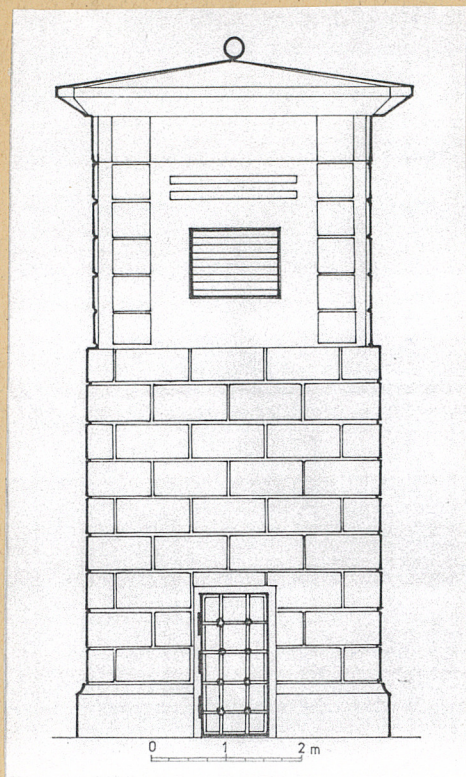
Wkładkę założył: Krzysztof Szuwarowski 11.1997 r. *Res*

(imię nazwisko, data)

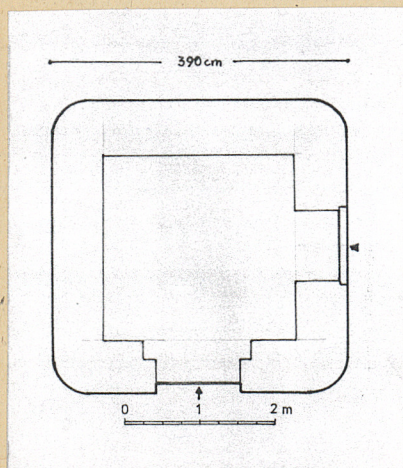
Wzór ODZ 1978 r.

Miejsce przechowywania negatywów: WO PSOZ Przemyśl

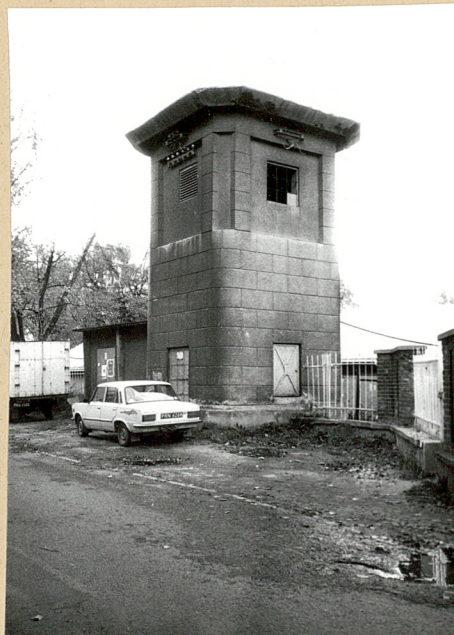
SIP Przem 1512 u 96 500



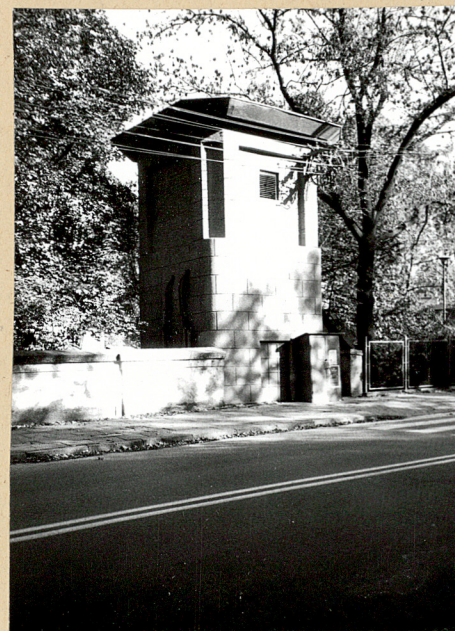
Elewacja frontowa



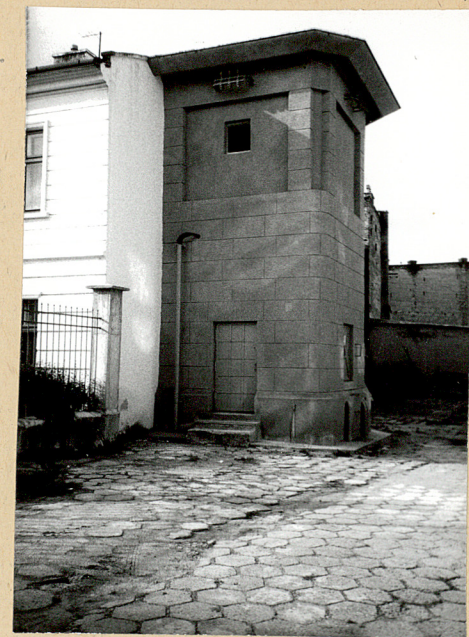
Rzut poziomy



Widok stacji nr 10



Widok stacji nr 9



Widok stacji nr 8

typ B"

1. Miejscowość P R Z E M Y Ś L	2. Obiekt (nazwa jak w karcie) STACJA TRANSFORMATOROWA TYP "C"	3. Zawartość wkładki (nazwa obiektu lub materiału uzupełniającego) Opis, plany, zdjęcia
-----------------------------------	--	--

cd opisu z rubryki 13

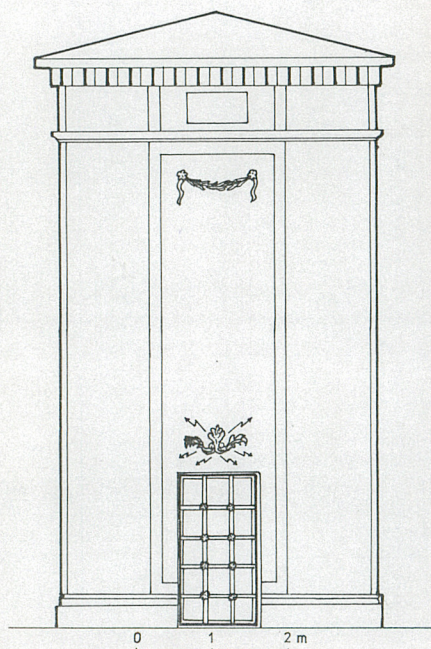
- Rzut - Budynek założony na rzucie kwadratu z uskokowo poprowadzoną linią ścian. Wnętrze parteru i piętra kwadratowe. Dolna kondygnacja z dwiema wnękami drzwiowymi, skomunikowana z górną przy pomocy kłamer mocowanych do ściany. Bryła zwarta o charakterze wieżowym, bez wyodrębnienia detalem dwukondygnacyjowości. Całość nakryta masywnym betonowym stropodachem z wysuniętym okapem, czteropołaciowym, krytym papą, o niewielkim kącie nachylenia.
- Bryła
- Elewacje - Frontowa - posadowiona na niewysokim cokole poszerzającym się uskokowo, tynkowana, jednoosiowa, symetryczna, jednokondygnacyjna. Płaskie, narożne lizeny sięgające gzymsu kordonowego wydzielają pas środkowy z wysoką płyciną, na dole której prostokątna wnęka drzwiowa z ozdobnymi metalowymi drzwiami. Nad wnęką, na osi plastyczny element z centralnie umieszczoną stylizowaną palmetą, spod której wybiegają na boki esowato wygięte gałązki z liśćmi. Całość uzupełniają trzy pary promieniste rozchodzących łamanych strzał - błyskawic, symbolizujących energetykę. W górnej części płyciny girlanda z liści laurowych posiadająca w punktach zawieszenia rozetki ze spływającymi wstęgami. Słabo profilowany gzyms obiegający obiekt wydziela ściankę kolankową podzieloną wertykalnie na trzy części odpowiadające lizenom i środkowej płycinie z partii dolnej. W środkowej "osi" prostokątny otwór okienny z wprowadzoną stałą metalową poziomą żaluzją. Budynek wieńczy gzyms w formie ząbków kostkowych. W elewacji bocznej z drzwiami obsługi brak cokołu, a w miejsce żaluzji okno ze ślusarką trójdzielną, dwupoziomową. W drugiej elewacji bocznej w cokole omieszczony niewielki otwór wentylacyjny z żaluzją.
- Wypośażenie - Ozdobne drzwi główne i obsługi. Współczesne wypośażenie techniczne: parter - transformator 15/0,4 kV i rozdzielnia niskiego napięcia, piętro - rozdzielnia średniego napięcia 20 kV praca/15 kV.
- Instalacje - elektryczna.

Wkładkę założył: Krzysztof Szuwarowski 11.1997 r.

(imię nazwisko, data)

Wzór ODZ 1978 r.

Miejsce przechowywania negatywów: WO PSOZ Przemysł



Elewacja frontowa



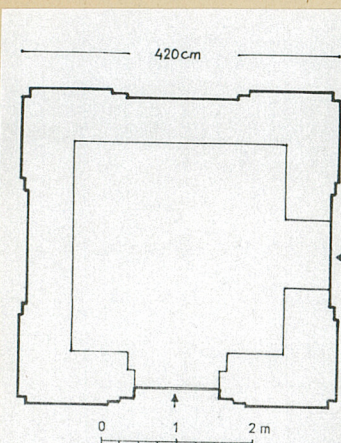
Widok stacji nr 6



Widok stacji nr 11



Element zdobniczy
nad drzwiami stacji
nr 6



Rzut poziomy

typ "C."