

1. Obiekt

DOM MIESZKALNY tzw. „STARA APTEKA”

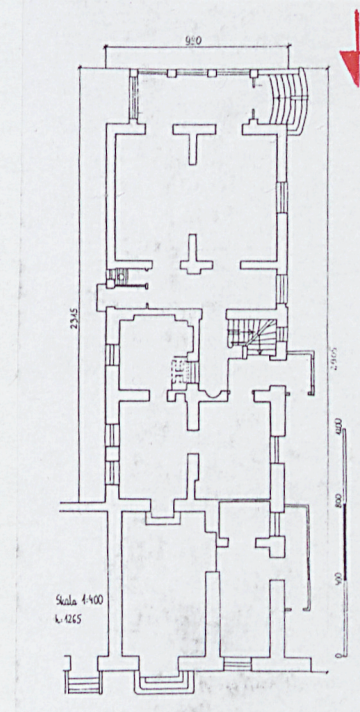
2. Czas powstania

XVII w., II poł. XIX w.

3. Miejscowość

PRZEWORSK

11. Zdjęcia, rzut, przekrój, sytuacja, orientacja



4. Adres

Przeworsk, Rynek 6, d.138

Nr hipoteczny KW [redacted]

5. Przynależność administracyjna

województwo podkarpackie
gmina Przeworsk

6. Poprzednie nazwy miejscowości

j.w.

7. Przynależność administracyjna 1.VI.1975

województwo rzeszowskie
powiat Przeworsk

8. Właściciel i jego adres

9. Użytkownik i jego adres

j.w.

10. Rejestr zabytków

Nr.A-712.....dnia 06.12.1972

(wsk.)



Według Józefa Benbenka autora wielu opracowań o Przeworsku kamienica należy do najstarszych domów w mieście. Z tą kamienicą łączy on opowieść Łozińskiego o pobycie w 1604r. w Przeworsku Andrzeja Ligęzy właściciela Boguchwały. Tenże przybył do Przeworska na rozprawę sądową i zatrzymał się wraz z towarzyszami w jedynej wówczas kamienicy w mieście otoczonej drewnianymi domostwami. Z tego czasu w kamienicy zachowały się znacznej grubości mury obwodowe piwnic i parteru obejmujące trzy trakty pomieszczeń i rozplanowanie traktu frontowego: sień od zachodu i sklep od wschodu. Pierwotne są również frontowe piwnice pod ciągiem pomieszczeń handlowo-usługowych. Już pod koniec XVIIIw w kamienicy mieściła się apteka pod wezwaniem Ducha Świętego. To miano nosiła apteka jeszcze w okresie międzywojennym. Po II wojnie światowej nazywano ją „starą apteką”. Obrys kamienicy widnieje dopiero na planie katastralnym z 1849 r. Przedstawia on murowany budynek na rzucie wydłużonego prostokąta w zasadniczym obrysie identyczny z obecnym domem, tylko bez werandy i przypory. Oznaczony wtedy nr konskrypcyjnym 138 był usytuowany wzdłuż wsch. granicy parceli, sięgającej do dzisiejszej ul. Wąskiej, od sąsiada dzielił go wąski miedzuch. Przy zach. granicy działki znajdował się wjazd na podwórze, a mniej więcej naprzeciw pld.- zach. narożnika domu niewielki drewniany budynek gospodarczy. Tylną część działki zajmowało podwórze i być może ogród – zamknięty od południa budynkiem drewnianym założonym na rzucie „leżącego” prostokąta wypełniającego całą szerokość parceli. W tym czasie dom należał do Franza Kuhna. Prawdopodobnie w II poł. XIXw. dom został gruntownie przebudowany. Zlikwidowano przelotową sień, wprowadzono poprzeczny korytarz w części tylnej. Wyburzono wschodnią ścianę sieni i uzyskaną w ten sposób przestrzeń podzielono na mniej więcej jednakowej wielkości pomieszczenia usytuowane wzdłuż obydwu osi.

Usytuowana w zabudowie półzwartej pld. pierzei Rynku, między kamienicami Rynek 5 i 7, na głębokiej, prostokątnej parceli budowlanej sięgającej do ul. Wąskiej – biegnącej wzdłuż skarpy wzgórza, na którym lokowano Przeworsk. Kamienica zajmuje pln. – wsch. część działki, wzdłuż granicy zach. znajduje się wjazd na podwórze, a od tyłu ogród. W pobliżu pld. – zach. narożnika kamienicy stoi parterowy murowany budynek gospodarczy. Parcela jest w całości ogrodzona siatką drucianą zawieszoną na murowanych, tynkowanych słupkach, wspartych na podmurówce. Od frontu została zamknięta metalowym, kutym, segmentowym ogrodzeniem z bramą zawieszoną na murowanych, boniowanych słupach.

Murowana z cegły, tynkowana, tynki piaskowo-wapienne i cementowe, sklepienia kolebkowe, stropy Kleina, na parterze od frontu sklepienie żaglaste, stropy drewniane płaskie. Więźba dachowa dwustolcowa, wieszarowa, dach kryty blachą ocynkowaną na podszalowaniu, ganek kryty dachówką. Posadzki betonowe w piwnicy, płytki ceramiczne, lastriko, podłogi białe i parkiety. Schody betonowe do piwnicy, drewniane dwubiegowe na piętro, balustrada metalowa ozdobna, podobna balustrada na balkonie przy elewacji tylnej, balustrada szklana w metalowej oprawie na tarasie werandy. Stolarka okienna drewniana ościeżnicowa, dwupoziomowa, dwudzielna, czteropodziałowa, z profilowanym ślemieniem i słupkiem, okna współczesne z PCV. Stolarka drzwiowa drewniana jedno i dwuskrzydłowa, pełna i przeszklona, część drzwi z ozdobnymi nadprożami, stolarka współczesna z PCV.

Założona na rzucie prostokąta z przybudówką i gankiem od zachodu i werandą od południa, dwuosiowa, pięciotraktowa. W trakcie trzecim od strony zach. pomieszczenie klatki schodowej otwarte na poprzeczny korytarz wypełniający czwarty trakt. Piwnice tylne dostępne z pomieszczenia klatki schodowej, a frontowe przez klapę w posadzce pomieszczenia trzeciego traktu na osi wschodniej.

Dwukondygnacyjna, częściowo podpiwniczona, z użytkowym poddaszem, dach dwuspadowy od frontu trójspadowy, z lukarną w połaci zachodniej. W narożu pln.-zach. przypora, wzdłuż ściany zachodniej przybudówka, udostępniająca sklep, nakryta płaskim dachem i ganek przed wejściem głównym do pomieszczeń mieszkalnych kryty dachem jednospadowym. Od tyłu przeszklona weranda z otwartym tarasem na wysokości piętra. W ścianie szczytowej dachu usytuowany balkon.

Elewacja frontowa – północna, dwuosiowa, symetryczna, pokryta artykulacją płycinową, zwieńczona bogato profilowanym gzymsem koronującym. Dolną, horyzontalną część kompozycji architektonicznej tworzy szeroki pas cokołu, w środku jest to gzymś kordonowy. Pionowe linie podziału stanowią lizeny, na parterze boniowane, biegnące przez całą wysokość elewacji. Otwory okienne i drzwiowe prostokątne bez opasek architektonicznych.

Elewacja boczna – zachodnia, sześciuosiowa, niesymetryczna, z wyraźnie zaznaczonym cokołem, w części południowej przepartym okienkami piwnicznymi. Frontowa część elewacji odpowiadająca zasięgowi pierwotnej kamienicy zwieńczona gzymsem i występem w murze.

<p>14.Kubatura</p> <p>2594m³</p>	<p>15.Powierzchnia użytkowa</p> <p>314m²</p>	<p>16.Przeznaczenie użytkowe</p> <p>handlowe i mieszkalne</p>	<p>17.Użytkowanie obecne</p> <p>handlowe i mieszkalne</p>
<p>18.Prace budowlane i konserwatorskie, ich przebieg i dokumentacja</p> <p>W latach 60. XX w. wymieniono stolarkę okienną i częściowo drzwiową. Pod koniec XX w. wykonano izolację przeciwwilgociową od zachodu , wymieniono rynny i rury spustowe , pomalowano dach i elewacje. Zlikwidowano zabytkową aptekę ,a na jej miejscu urządzono sklep odzieżowy. Przy okazji wymieniono zabytkowe płytki ceramiczne na współczesną glazurę w pomieszczeniach frontowych na parterze. Przy elewacji zachodniej wybudowano przybudówkę i ganek , otynkowano werandę, zlikwidowano metalową balustradę tarasu i zastąpiono ją balustradą segmentową ze szkła. Wzdłuż elewacji zachodniej wybudowano chodnik z kostki betonowej , którą wyłożono też wjazd na podwórze. Od tego czasu systematycznie wymienia się drewnianą stolarkę okienną i drzwiową na współczesną z PCV.</p> <p>Stanisław Chmielewski , Inwentaryzacja budynku jednopiętrowego w Przeworsku Rynek 6 , skala 1:100 , Jarosław 1963 , w posiadaniu WKZ w Rzeszowie.</p>		<p>19.Stan zachowania(fundamenty, ściany zewnętrzne, ściany wewnętrzne, sklepienia, stropy konstrukcje dachowe, pokrycia dachu, wyposażenie i instalacje</p> <p>Kamienica jest w dobrym stanie technicznym , z wyjątkiem elewacji bocznej od wschodu , która jest zawilgocona i pokryta skorodowanym tynkiem.</p> <p>20.Najpilniejsze postulaty konserwatorskie</p> <p>Remont elewacji bocznej wschodniej. Rozważyć możliwość przywrócenia historycznej funkcji kamienicy-apteki.</p>	

21. Akta archiwalne (rodzaj akt, numer i miejsce przechowania)

Wojewódzkie Archiwum Państwowe w Przemyślu, Archiwum Geodezyjne sygn. 1054, Plan katastralny Przeworska i operat z 1849 roku.

24. Uwagi różne

25. Opracował

tekst...mgr. Zofia Bieńkowska wrzesień.2008.r.....

ZB

plany, rysunki.....mgr.Zofia.Bieńkowska.wrzesień.2008.....

ZB

zdjęcia fotograf. mgr.Zofia.Bieńkowska.wrzesień.2008.....

ZB

miejsce przechowania negatywów u autora.....

Karta po wypełnieniu podlega ochronie na podstawie przepisów autorskiego

22. Bibliografia

J. Benbenek, T. Zagrodzki, Studium historyczno-urbanistyczne do planu zagospodarowania miasta Przeworska, PP PKZ Warszawa 1954, mps Muzeum w Przeworsku.

Z. Bieńkowska, T. Piekarczyk, I. Zając, Studium historyczno-urbanistyczne Przeworska, PP PKZ Jarosław 1989, mps Muzeum w Jarosławiu.

26. Adnotacje o inspekcjach, informacje o zmianach (daty, imiona i nazwiska wypełniających)

23. Źródła ikonograficzne i fotografia (rodzaj, miejsca przechowania, sygnatury)

27. Załączniki

Wkładka 1

NR.1.....

1.Miejscowość	2.Obiekt(nazwa jak w karcie)	3 Zawartość wkładki (nazwa obiektu lub materiału uzupełniającego)
PRZEWORSK	DOM MIESZKALNY RYNEK6	HISTORIA , OPIS I ZDJĘCIA

c.d.HISTORII

Trakt tylny został wtedy podpiwniczony. W l.1866-1887 kamienica nr 6 i sąsiednia nr 5 należała do aptekarza Feliksa Świtalskiego. Wówczas zostały one połączone od frontu poprzez likwidację międzucha. Na jego miejscu usytuowano sień kamienicy nr 5 , ujednolicono fasady i nakryto budynki wspólnym dachem. Po śmierci Feliksa obydwie kamienice oddziedziczył jego syn Władysław Świtalski także aptekarz , jeden z najwybitniejszych w Galicji , wybrany burmistrzem Przeworska , który zmarł w 1919 roku. Sukcesorzy Świtalskich wynajmowali aptekę aż do jej upaństwowienia w 1951 r.

c.d OPISU

Elewacja boczna- wschodnia , od frontu przesłonięta kamienicą Rynek 5 , sześciosiowa , niesymetryczna, bez dekoracji architektonicznej. Na wysokości piętra połączona wąskim łącznikiem z kamienicą Rynek 5. Otwory okienne i drzwiowe prostokątne bez dekoracji architektonicznej.

Elewacja tylna- południowa , dwuosiowa , przesłonięta werandą , zakończona trójkątnym szczytem dachu. Otwory okienne i drzwiowe prostokątne bez obramień architektonicznych. Weranda rozczłonkowana w części dolnej boniowanymi lizenami stanowiącymi cokół dla pilastrów korynckich.

Podtrzymują one belkowanie , nad którym usytuowano balustradę tarasu.

Wnętrze i wyposażenie – brak elementów zabytkowych.

Instalacje: elektryczna , wodno-kanalizacyjna , gazowa , centralne ogrzewanie.



Elewacja boczna zachodnia



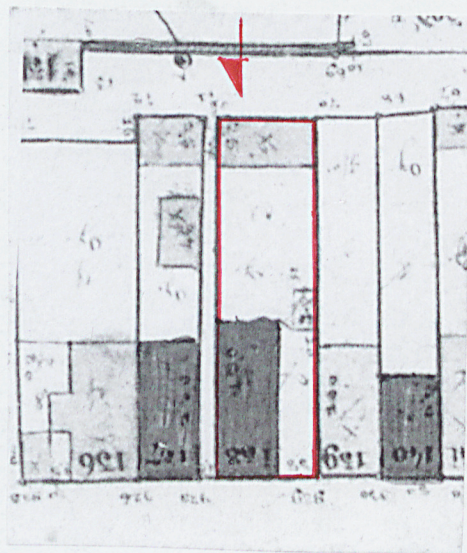
Elewacja tylna południowa
i boczna wschodnia

Wkładkę założył: mgr.Zofia.Bieńkowska.....

Miejsce przechowywania negatywów...u autora.....



Fragment elewacji tylnej południowej
i bocznej wschodniej



Południowa pierzeja Rybku,
Plan katastralny z 1849 r.