

1. Obiekt

KAMIENICA MIESZCZANSKA

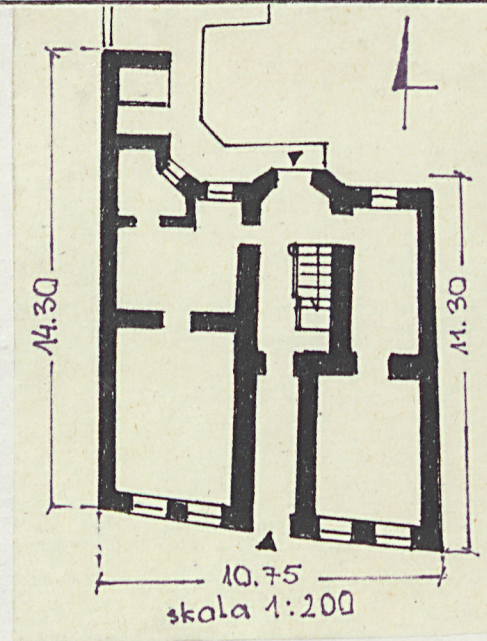
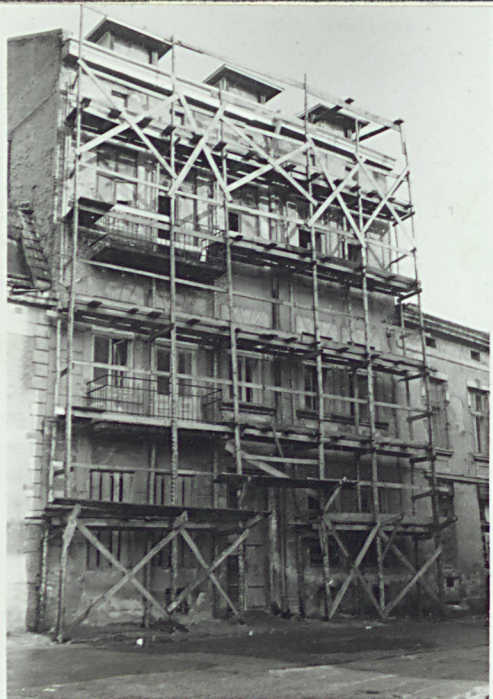
2. Czas powstania

1912/1913r.

3. Miejscowość

RZESZÓW

11.



4. Adres

ul. Kr. Kazimierza 5

nr hipoteczny

5. Przynależność administracyjna

województwo rzeszowskie

gmina

6. Poprzednie nazwy miejscowości

Rzeszów

7. Przynależność administracyjna 1. VI. 1975 r.

województwo rzeszowskie

powiat

8. Właściciel i jego adres

Przedsiębiorstwo Prod.-Usługowe  
"Galicja" w Rzeszowie  
ul. Jastrzębia 8

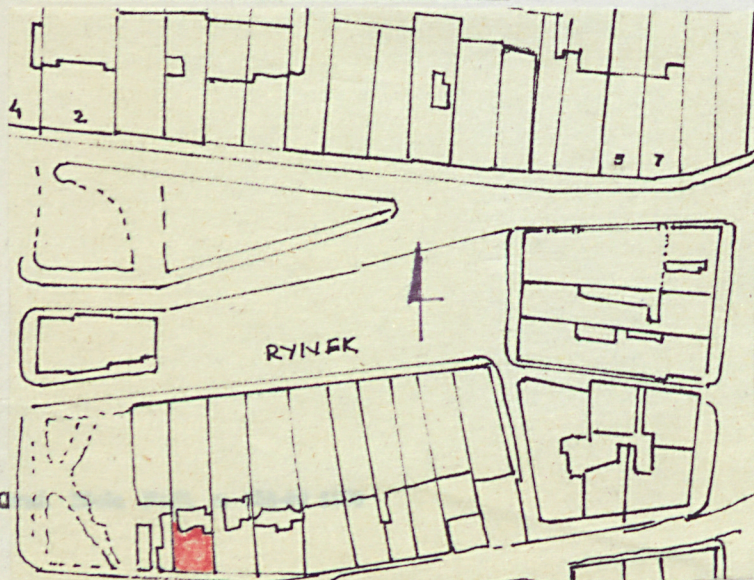
9. Użytkownik i jego adres

jw.

10. Rejestr zabytków

Nr 1227 data 18.02.1991

A-559





12. Autorzy, historia obiektu, określenie stylu.

Budowlę wzniesiono w okresie: lipiec 1912 - sierpień 1913 rok., wg proj. Maksymiliana Konteckiego. W piwnicach kamienicy są zachowane relikty oficyny z 1848 roku. Budowla należała do tych samych właścicieli co i kamienica Rynek 4. W okresie budowy jej właścicielem był Dawid Zinneman, od 1934r jego małżonka - Sara z Kurzmannów.

W 1937r - ich córka Maria Janina SternsCHussowa. W 1946r -

, która w 1948 roku sprzedała

. W 1989 roku budowla przeszła w posiadanie Przedsiębiorstwa Produkcyjno-Usługowo - Handlowego "Galicja" w Rzeszowie.

13. Opis (sytuacja, materiał i konstrukcja, rzut, bryła, elewacje, wnętrza wyrośnięcie instalacje)

Budowla usytuowana jest w tylnej części lokacyjnej działki rynkowej/za kamienicą Rynek 4/, przyul. Kr. Kazimierza. Mieści się w zwartej zabudowie. Po stronie północnej sąsiaduje z małym podwórzem, oddzielającym ją od kamienicy Rynek 4. Od wschodu - z oficyną nr 7, a od zachodu z kamienicą nr 3. Fasadą zwrócona jest ku południowi. Jest to budowla dwupiętrowa, murowana z cegły i otynkowana. W całości podpiwniczona. Piwnice nakryte są płaskim, żelbetowym stropem na belkach stalowych. Nakryta dachem dwuspadowym, krytym blachą na deskowaniu ażurowym. Więźba drewniana konstrukcji płatwiowo-kleszczowej o dwu stolcach na ścianie kolankowej. Założona na rzucie trapezu. Układ wnętrza dwutraktowy trójosiowy z z sienią przelotową w osi środkowej. Klatka schodowa zabiegowa. Schody drewniane balustrada metalowa, ozdobna. Pomieszczenia parteru i pięter nakryte są płaskim stropem drewnianym z podsufitką i tynkiem na trzcinie. W pomieszczeniach mieszkalnych podłoga biała i parkiet. W sieni - posadzka cementowa. Na podestach i spoczynkach klatki schodowej oraz w pom. sanitarnych - płytki ceramiczne kolorowe. Fasada - pięćosiowa, symetryczna z dyskretnym ryzalitem skrajnym od strony wschodniej i głównym wejściem w osi środkowej. Posiada skromną dekorację w postaci poziomego boniowania w tynku w parterze i częściowo na I piętrze, ozdobnych obramień przy oknach I piętra, gzymsów podokiennych I i II piętra oraz geometrycznej podokiennej dekoracji. Nad II piętrzem biegnie ścianka kolankowa z 5 małymi okienkami. Elewację wieńczy gzyms profilowany z blachy. Na I i II p. występują 2 balkony, których balustrada jest metalowa z prostych prętów. Elewacje szczytowe są ceglane, ślepe. Do wysokości I piętra są przysłonięte oficynami. Elewacja tylna zryzalitowana, gładko otynkowana. Ryzalit środkowy trójboczny. Podział 4-osiowy, asymetryczny. Na I i II piętrze - balkony-galeryjki stanowiące komunikację poziomą między oficyną a kamienicą rynkową. Na II p. galeryjka jest częściowo zabudowana i pełni funkcję ganku. Elewacja jest gładko otynkowana. Wieńczy ją ścianka kolankowa. Nad galeryjką II p. - zadaszenie sparte na kroksztynach. Stolarka: drzwiowa i okienna z okresu budowy. Okna są prostokątne, podwójne, skrzynkowe o podziale czterokwaterowym. Stolarka drzwiowa wewnętrzna ze szpaletami i bez szpalet. Drzwi są jedno i dwuskrzydłowe płycinowe pełne i płycinowe-oszklone. We wnękach podokiennych - boazeria płycinowa. Drzwi główne klepkowe wzmacniane świekami. Instalacje: Występuje inst. elektryczna, wod-kan. Ogrzewanie piecowe. Piece kaflowe zniszczone.



<p>14. Kubatura</p> <p>2100 m<sup>3</sup></p>	<p>15. Powierzchnia użytkowa</p> <p>460 m<sup>2</sup></p>	<p>16. Przeznaczenie pierwotne</p> <p>mieszkalne</p>	<p>17. Użytkowanie obecne</p> <p>funkcja mieszkalno-biurowa</p>
<p>18. Prace budowlane i konserwatorskie, ich przebieg i dokumentacja</p> <p>Aktualnie <del>trwa</del> prowadzony jest generalny remont wg projektu <del>technicznego</del> zatwierdzonego przez Miejskiego Konserwatora Zabytków w Rzeszowie.</p>		<p>19. Stan zachowania (fundamenty, ściany zewnętrzne, ściany wewnętrzne, sklepienia, stropy konstrukcje dachowe, pokrycie dachu, wyposażenie i instalacje)</p> <p>Kamienica zaniedbana. Pokrycie dachowe zniszczone. Zawilgocenia i zagrzybienie murów, zwłaszcza w piwnicach i w pomieszczeniach parteru. Na elewacjach występują duże ubytki tynku. Część stolarki okiennej i drzwiowej jest zniszczona.</p> <p>20. Najpilniejsze postulaty konserwatorskie</p> <p>Przeprowadzić generalny remont budynku.</p>	



21. Akta archiwalne (rodzaj akt, numer i miejsce przechowania)

24. Uwagi różne

22. Bibliografia

Spis zabytków miasta Rzeszowa z 1979 roku / mps w pos.  
BDZ w Rzeszowie /

23. Źródła ikonograficzne i fotografla (rodzaj, miejsca przechowania, sygnatury)

25. Opracował

tekst Alicja Ważny 1990r

Imię, nazwisko, data, podpis

plany, rysunki Alicja Ważny 1990r

Imię, nazwisko, data, podpis

zdjęcia fotogr. Krzysztof Zajaczkowski 1990r

Imię, nazwisko, data, podpis

miejsce przechowania negatywów Biuro Dokumentacji Zabytków w Rzeszowie

Karta po wypełnieniu podlega ochronie na podstawie przepisów prawa autorskiego

26. Adnotacje o inspekcjach, informacje o zmianach (daty, imiona i nazwiska wypełniających)

27. Załączniki