

1. Obiekt

DOM MIESZKALNY, ul. Żeromskiego 12

2. Czas powstania

1904 r. - eklektyzm

3. Miejscowość

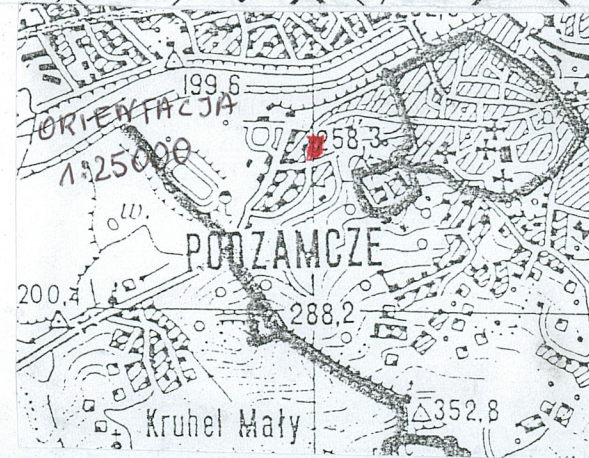
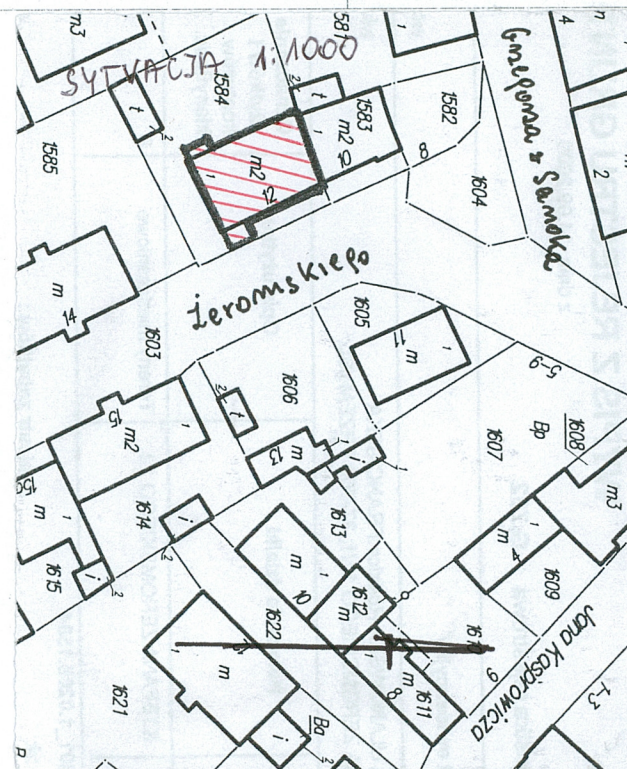
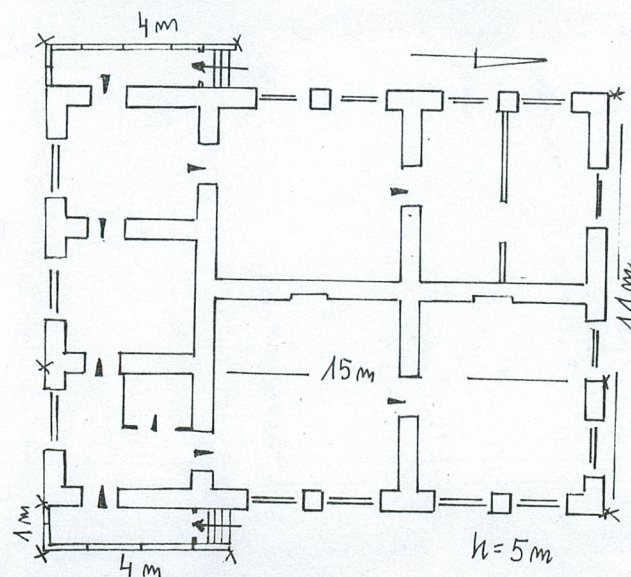
PRZEMYŚL

11. Zdjęcia, rzut, przekrój, sytuacja, orientacja



RZUT PARTERU

1:200



4. Adres 37-700 PRZEMYŚL

ul. Żeromskiego 12

nr. Hipoteczny dz. nr 1584, KW [REDACTED]

5. Przynależność administracyjna

województwo podkarpackie

gmina Przemyśl

6. Poprzednie nazwy miejscowości

j.w.

7. Przynależność administracyjna 1.VI.1975

województwo rzeszowskie, przemyskie

powiat przemyski

8. Właściciel i jego adres

[REDACTED]

9. Użytkownik i jego adres

j.w.

10. Rejestr zabytków dzielnica wsiowa

A-386 z dnia 27.11.2009 r.

Nr. data.

Usytuowany przy ulicy Żeromskiego wytyczonej pod koniec XIX wieku posiadającej luźną zabudowę w postaci najczęściej murowanych domów i częściowo drewnianych. Jest to zabudowa z początku XX wieku i okresu międzywojennego. Omawiany dom został zbudowany w 1904 roku. Pierwszym jego właścicielem był Maksymilian Kuszko, po jego śmierci Irena Kuszko, a obecnie [REDAKTOWANE].

Obiekt prezentuje styl eklektyczny z elementami secesji wyrażonej w umiarkowanej dekoracji architektonicznej. Stanowi przykład niewielkiego domu mieszkalnego o cechach zabudowy podmiejskiej. Posiada zachowany z okresu budowy obrys rzutu, bryłę, gabaryt, *wystrój* elewacji i układ przestrzenny wnętrza.



elewacja wschodnia i południowo-wschodnia

Sytuacja: usytuowany kalenicowo, w półzwartej zabudowie, na regularnej, prostokątnej działce, we wschodnim pasie ulicy Żeromskiego, odsunięty nieco od ulicy, z niewielkim podwórkem, od strony północnej graniczy z budynkiem nr 10.

Materiał, konstrukcja, technika: zbudowany z cegły, tynkowany, drewniana weranda; *więźba dachu* - drewniana, płatwiowo-kleszczowa, pokrycie dachu z blachy płaskiej; *stropy* - piwnice - ceglane, odcinkowe, pozostałe - drewniane, płaskie; *posadzki* - wylewka cementowa w piwnicy, parkiet, płytki ceramiczne; *stolarka drzwiowa* - drewniana, jedno i dwuskrzydłowa, płycinowa, *okna* - drewniane, wielokwaterowe na werandzie oraz z PCV o podziale na cztery kwatery; schody na poddasze - drewniane, kręcone.

Rzut: założony na rzucie litery "L", korpus budynku zamyka się na rzucie prostokąta, po bokach jednak przedłużony jest dwustronnie werandami występującymi w formie ryzalitów. Układ wnętrza pomieszczeń trzyosiowy, dwutraktowy, amfiladowy z wyraźnie zaznaczonym ciągiem komunikacyjnym w głąb domu łączącym oba ganki.

Bryła: jednokondygnacyjny, dach dwuspadowy, z dwoma bocznymi ryzalitami (werandy) zwróconymi szczytami w dwie strony z dwoma prostopadłymi do siebie dachami dwuspadowymi, podpiwniczony częściowo od strony południowo-wschodniej.

Elewacja frontowa - wschodnia - czteroosiowa z trzyosiowym ryzalitem bocznym ganku od strony południowej, w którym usytuowane jest wejście do budynku. Ryzalit w górnej części jest podwyższony, nakryty jest wspólnym z korpusem budynku dachem. Ryzalit werandy podzielony na trzy osie posiada drewniany płycinowy cokół, na którym spoczywa część przeszklona oknami wielokwaterowymi, nad nią płycinowy motyw zdobniczy oraz szczyt z dekoracyjną konstrukcją ciesielską. Okno poddasza pośrodku. Murowana część elewacji ma własną, niezależną od ganku kompozycję, czteroosiową, z kapliczką usytuowaną pośrodku, w opasce ujętej dołem profilowaną konsolą, a górą z gzymsem wyginającym się w łuk. Po obu jej stronach symetrycznie rozmieszczone są po dwa okna, w profilowanej opasce z uszakami, z cokołowym podokiennikiem z płyciną wypełnioną gęstą ornamentyką. W nadokienniku asymetryczny motyw aniolka z rogiem obfitości. Elewacja opasana jest ciągłym gzymsem podokiennym na wysokości cokołu, profilowanym gzymsem pośrednim oraz gzymsem wieńczącym wspartym na ozdobnych krokwistynach, ścianka kolankowa podzielona jest rytmicznie prostokątnymi okienkami, zdobiona fryzem ornamentalnym ujętym w płycinie. W jednej z nich data "1904".

Elewacja południowa boczna - pięcioosiowa, dwie osie boczne tworzą ściany boczne ryzalitu drewnianych ganków, część murowana trzyosiowa, rozczłonowana kanelowanymi pilastrami o korynckich głowicach. Opracowanie elewacji jak frontowej.

Elewacja tylna - zachodnia - również z drewnianą, w formie ryzalitu oszalowaną i przeszkloną werandą od strony południowej, tynkowana jest na gładko, trzyosiowa, z wejściem na osi skrajnej.

Wnętrze, wyposażenie: zachowany pierwotny układ wnętrza, drewniana stolarka drzwiowa i w części okienna.

Instalacje - wod.-kan., elektryczna, gaz, c.o. etażowe.

14. Kubatura 346 m ³	15. Powierzchnia użytkowa 173 m ²	16. Przeznaczenie użytkowe mieszkalne	17. Użytkowanie obecne mieszkalne
18. Prace budowlane i konserwatorskie, ich przebieg i dokumentacja W latach 70-tych odnowiono elewacje i poprawiono dach. W roku 2000 wymieniono częściowo stolarkę okienną na PCV, wykonano konserwację drewnianych ganków oraz wykonano kolorystykę elewacji.		19. Stan zachowania (fundamenty, ściany zewnętrzne, ściany wewnętrzne, sklepienia, stropy konstrukcje dachowe, pokrycia dachu, wyposażenie i instalacje Stan techniczny obiektu dobry.	
		20. Najpilniejsze postulaty konserwatorskie Zachować istniejący wystrój elewacji i układ przestrzenny wnętrza, remonty bieżące.	

21. Akta archiwalne (rodzaj akt, numer i miejsce przechowania)

24. Uwagi różne

22. Bibliografia

- Studium historyczno-urbanistyczne Przemyśl - Zasanie cz. II,
t. 1, katalog zabudowy PP PKZ O/Rzeszów, Jarosław 1986 r.
- Wykaz ulic, placów i domów w mieście Przemyślu, Przemyśl 1905, 1932
- Sąd Rejonowy w Przemyślu, Wydział Ksiąg Wieczystych

23. Źródła ikonograficzne i fotografia (rodzaj, miejsca przechowania, sygnatury)

25. Opracował

tekst październik 2010 r. R.T. Łamasz.....

plany, rysunki październik 2010 r. R.T. Łamasz.....

zdjęcia fotograf. październik 2010 r. R.T. Łamasz.....

miejsce przechowania negatywów - w posiadaniu autora

Karta po wypełnieniu podlega ochronie na podstawie przepisów autorskiego

26. Adnotacje o inspekcjach, informacje o zmianach (daty, imiona i nazwiska wypełniających)

27. Załączniki

wkładka - 1

NR.....

1.Miejscowość

PRZEMYŚL

2.Obiekt (nazwa jak w karcie)

Dom mieszkalny, ul. Żeromskiego 12

3.Zawartość wkładki (nazwa obiektu lub materiału uzupełniającego)

zdjęcia



foto.1 ganek elewacji wschodniej



foto.2 wejście do domu od strony wschodniej



foto.3 elewacja północna, boczna

foto.4



foto.4 okno elewacji wschodniej

foto.5 nadobrytnia z aniołkiem

foto.6 kapliczka w elewacji wschodniej



foto.5



foto.6

Wkładkę założył: październik 2010 r. R.T. Łamasz.....

[Signature]

Miejsce przechowywania negatywów – w posiadaniu autora



foto. 7



foto. 10



foto. 11



foto. 8



foto. 12



foto. 13



foto. 9

foto. 7-9 detal architektury
mieszki elewacji frontowej

foto. 10-12 elewacja
tylna z wysahitem
gankiem

foto. 13 drzwi wejściowe